



Ministerie van Sociale Zaken en
Werkgelegenheid

Monitor Arbeidsmarkt

Oktober 2014

Kernboodschap en leeswijzer

De cijfers in deze Monitor Arbeidsmarkt laten zien dat de Nederlandse arbeidsmarkt vanaf het tweede kwartaal 2014 langzaam herstelt. Dit uit zich vooral een toename van het aantal vacatures en een daling van de werkloosheid. Voor de vierde maand op rij is de werkloosheid gedaald, vooral omdat meer mensen werk gevonden hebben. Het Centraal Planbureau geeft in de MEV 2015 ook aan dat het omslagpunt van de conjunctuur nu ook op de arbeidsmarkt merkbaar is en dat de werkloosheid haar piek bereikt lijkt te hebben. Sinds april is de werkloosheid elke maand gedaald met in totaal 59.000 mensen.

Het herstel dat zich in de tweede helft van 2013 heeft ingezet zet zich dit jaar door. Voor 2014 verwacht het Centraal Planbureau een economische groei met 0,75 procent. Herstel op de arbeidsmarkt volgt altijd met enige vertraging op veranderingen in de conjunctuur en daarom zal de gemiddelde werkloosheid dit jaar licht hoger uitvallen dan in 2013. In 2015 daalt volgens het CPB de werkloosheid verder.

De Nederlandse arbeidsmarkt staat er in internationaal perspectief relatief goed voor. De netto arbeidsparticipatie gemeten in personen ligt, na Zweden, met 73,6 procent (15-64 jaar, internationale definitie) op het hoogste niveau van de EU. Door het grote aantal deeltijdwerkers ligt de netto arbeidsparticipatie gemeten in voltijdequivalenten in Nederland wel onder het EU-gemiddelde. De werkloosheid is in Nederland lager dan in de meeste andere landen van de EU, en dat geldt ook voor de werkloosheid onder jongeren.

In 2013 startten volgens de eerste voorlopige gegevens 568 duizend mensen uit de ketenpopulatie¹ in een baan in loondienst. Dit is een duidelijke toename ten opzichte van 2012 (486 duizend), die gold voor alle uitkeringscategorieën, zie figuur 4.2. De toename zat vooral bij mensen die zonder re-integratieondersteuning een baan vonden, waarmee hun aandeel in het totaal baanvinders steeg van 82 naar 87 procent. Alleen voor de ontvangers van een arbeidsongeschiktheidsuitkering steeg juist het aandeel dat na of met re-integratieondersteuning werk vond (van 17 naar 26 procent).

Het totaal aantal mensen dat na of met re-integratieondersteuning werk vond nam af van 89 naar 75 duizend.

Hoofdstuk 1 van de Monitor Arbeidsmarkt wordt benut om dieper in te gaan op een actueel onderwerp. Deze keer staat hoofdstuk 1 in het teken van de onderkant van de arbeidsmarkt. In de hoofdstukken 2 t/m 4 komen successievelijk aan bod werkgelegenheid en werkloosheid, inkomenswaarborg en re-integratie.

¹ De ketenpopulatie bestaat uit uitkeringsontvangers WAO, WIA, WAZ, WaJong, WW, WWB, IOAW, IOAZ en de niet-uitkeringsgerechtigde bij UWV WERKbedrijf ingeschreven niet-werkende werkzoekenden (Nug).

Inhoudsopgave

1. Onderkant van de arbeidsmarkt	6
1.1 Inleiding	6
1.2 Vraag en aanbod laagopgeleiden	6
1.3 Knelpunten en oplossingen aan de onderkant van de arbeidsmarkt	8
1.4 Aandachtsgebieden	10
1.4.1 Verdringing	10
1.4.2 Overkwalificatie	12
1.5 Tot besluit	13
2. Werkgelegenheid en werkloosheid	15
2.1 Inleiding	15
2.2 Werkgelegenheid	15
2.2.1 Ontwikkeling netto arbeidsdeelname	17
2.2.2 Ontwikkeling netto arbeidsdeelname naar persoonskenmerken	18
2.3 Werkloosheid	19
2.3.1 Ontwikkeling werkloosheid naar persoonskenmerken	20
3. Inkomenswaarborg	21
3.1 Inleiding	21
3.2 WW-uitkeringen	21
3.3 WWB-uitkeringen	22
3.4 Arbeidsongeschiktheidsuitkeringen	23
4. Re-integratie	25
4.1 Inleiding	25
4.2 Aan het werk met en zonder re-integratieondersteuning	25
4.3 Statistiek Re-integratie Gemeenten	26

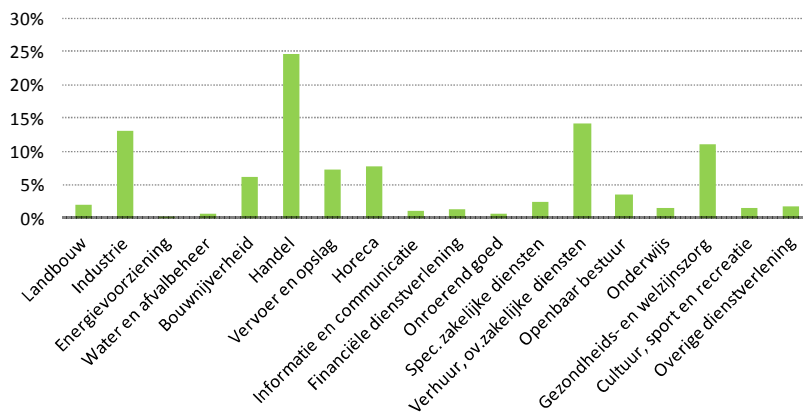
1. Onderkant van de arbeidsmarkt

1.1 Inleiding

Het is gebruikelijk de arbeidsmarkt te verdelen in drie segmenten, namelijk onderkant, middensegment en bovenkant van de arbeidsmarkt. Voor deze verdeling wordt doorgaans het opleidingsniveau als maatstaf gebruikt. De onderkant van de arbeidsmarkt bestaat uit banen waarvoor geen startkwalificatie nodig is. Het gaat dus om banen waarvoor een elementair niveau of een VMBO of MBO-1 niveau nodig is. Het middensegment bestaat uit banen waarvoor MBO 2 t/m 4 niveau nodig is en bij de bovenkant van de arbeidsmarkt gaat het om banen waarvoor HBO of universiteit is vereist.

Uitgaande van het opleidingsniveau bestaat de onderkant van de arbeidsmarkt uit bijna 2 miljoen banen van werknemers. Dit is 27 procent van de totale werkgelegenheid (7,3 miljoen werknemers). Sectoren met relatief veel banen voor laaggeschoolden zijn de handel, industrie, overige zakelijke dienstverlening en de zorg, zie figuur 1.1.

Figuur 1.1: Banen van laagopgeleide werknemers, procentuele verdeling naar sector



Bron: CBS

1.2 Vraag en aanbod laagopgeleiden

Aanbod van laagopgeleiden

Voor de onderkant van de arbeidsmarkt zijn de vraag naar laaggeschoolde werknemers en het aanbod van laaggeschoolden relevant. Het *aanbod* van laaggeschoold personeel neemt de komende jaren af door het toenemende opleidingsniveau van de potentiële beroepsbevolking (bevolking 15-64 jaar). In de periode 1996-2010 steeg het aandeel hoogopgeleiden van 18 naar 27 procent, terwijl het aandeel laagopgeleiden navenant daalde. Steeds meer jongeren worden goed opgeleid; mede door de afname van voortijdige schoolverlaters. Het aandeel vroegtijdige schoolverlaters komt uit op iets meer dan 9%. Dit is lager dan het EU-gemiddelde van 14,1% en ook lager dan de Europa 2020-doelstelling van 10%. Het huidige percentage nadert gestaag de nationale doelstelling van 8%. Ook stijgt het gemiddeld opleidingsniveau door het vertrek van (laagopgeleide) ouderen (cohort effect) en het toenemend aantal volwassenen dat deelneemt aan een leven lang leren.

Volgens het CPB zal het aandeel laaggeschoolden verder dalen van 32% in 2010 naar 20% in 2030, zie tabel 1.2. Deze daling betekent dat er ook minder banen voor deze groep nodig zijn; d.w.z. dat een kleinere onderkant van de arbeidsmarkt mogelijk is zonder dat dit leidt tot extra werkloosheid onder laagopgeleiden. In de afgelopen jaren is dit ook het geval geweest. Volgens het SCP is de arbeidsmarktpositie van laagopgeleiden de afgelopen jaren versterkt doordat zij in aantal sterk zijn gedaald.²

² SCP (2010), Minder werk voor laagopgeleiden? Ontwikkelingen in baanbezit en baan kwaliteit 1992-2008.

Tabel 1.2: Bevolking 15-64 jaar, procentuele verdeling naar opleidingsniveau, 1996-2030

	Geen diploma	Vmbo	Havo/Vwo/Mbo	Hbo	Wo
1996	14%	27%	41%	12%	6%
2010	10%	22%	41%	17%	10%
2020	7%	18%	41%	20%	13%
2030	5%	15%	40%	23%	17%

Bron: CBS (1996), CPB (2010-2030)

Vraag naar laagopgeleiden

Recent is de aandacht voor de onderkant van de arbeidsmarkt weer toegenomen doordat een aantal ontwikkelingen in de (wereld)economie de baankansen van personen aan de onderkant van de arbeidsmarkt beïnvloeden. Belangrijk zijn technologische ontwikkelingen, globalisering en demografische ontwikkelingen (vooral immigratie). Technologische ontwikkelingen en globalisering hebben grote invloed op het type werk dat we in Nederland verrichten. Beide ontwikkelingen hebben er voor gezorgd dat bedrijven minder afhankelijk zijn van de locatie waar de productie plaatsvindt. Productieketens en -processen zijn daardoor veranderd. Handel vindt daardoor steeds meer plaats in intermediaire goederen dan in finale goederen.

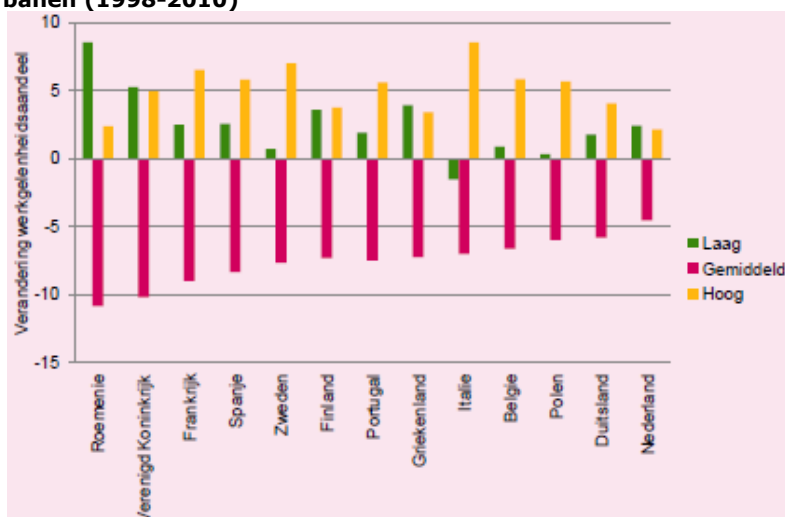
De meeste ontwikkelde landen hebben zich toegelegd op de productie van hoogwaardige goederen en diensten. Analytische vaardigheden en sociale vaardigheden hebben in deze landen aan belang gewonnen, terwijl routinematige en manuele vaardigheden aan belang afnemen. Deze kunnen immers elders relatief goedkoper uitgevoerd worden. Ook door het gebruik van ICT zijn banen sterk van karakter veranderd. Globalisering en technologische ontwikkeling raken vooral het middensegment van de arbeidsmarkt. De vraag naar hoger opgeleiden stijgt door de toenemende vraag naar het type werk dat deze werknemers verrichten. Als technologische ontwikkeling complementair is aan het werk van hoogopgeleiden, leidt technologische vooruitgang er namelijk toe dat hoogopgeleide werknemers productiever worden en er derhalve meer vraag naar hen is.

Het werk van laagopgeleide werknemers is daarentegen vaak niet complementair met technologische ontwikkeling. Laagopgeleiden vervullen vaak servicefuncties die moeilijk te automatiseren zijn. Hierdoor hebben ICT ontwikkelingen voor deze groep minder effect op de werkgelegenheid. Denk hierbij bijvoorbeeld aan de kapper, de bakker, bedienend personeel in de horeca en schoonmaakpersoneel.

Als de arbeidsmarktpositie van het middensegment verslechterd zal een deel van de middelbaar opgeleiden aangewezen zijn op banen die nu door laagopgeleiden worden gedaan, wat de druk op de onderkant van de arbeidsmarkt kan vergroten. Zoals geschetst in de Monitor Arbeidsmarkt April 2014 zijn er aanwijzingen dat er ook in Nederland sprake is van een trend naar polarisatie op de arbeidsmarkt.³ Deze trend is echter minder sterk aanwezig dan in andere landen, zoals figuur 1.2 toont. Daarnaast zal de komende jaren het aantal laagopgeleiden op de arbeidsmarkt afnemen, en is het aannemelijk dat de vraag naar laagopgeleiden de komende jaren zal stijgen. Vooral in de persoonlijke dienstverlening zal door de toegenomen welvaart, de toenemende behoefte aan zorg als gevolg van de vergrijzing en het toenemende aantal twee verdieners de vraag waarschijnlijk toenemen. Het netto effect van deze twee ontwikkelingen is nog niet duidelijk.

³ Zie M. Goos, A. Manning en A. Salomons (2009), Job polarization in Europe, American Economic Review 99(2), 58-63.

Figuur 1.2: Veranderingen in werkgelegenheid van landen van hoog, gemiddeld en laag betaalde banen (1998-2010)



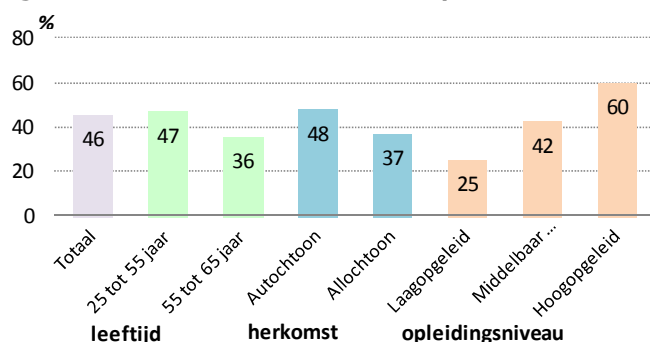
Bron: CPB Policy Brief 2012/06, 2012

1.3 Knelpunten en oplossingen aan de onderkant van de arbeidsmarkt

Het is voor de meeste mensen vanzelfsprekend om als volwaardig burger mee te doen en bij te dragen aan de samenleving. Maar er zijn groepen waarvoor dit een grotere opgave is, omdat zij met allerlei knelpunten kampen. Uitgaande van de circa 1,5 miljoen ontvangers van een WW-, WWB- of arbeidsongeschiktheidsuitkering, kampt de helft tot drie kwart met allerlei knelpunten en van hen is de helft aangewezen op een baan in het laagste arbeidsmarktsegment.

Bij een deel van de *laagopgeleide werklozen* bijvoorbeeld, is de productiviteit onvoldoende om de totale minimumloonkosten voor de werkgever te compenseren (productiviteitsval). Tot de laagopgeleide werklozen behoren veel ouderen, niet-westerse migranten en personen met meervoudige problemen. Een ander punt is dat werkgevers huiverig zijn om *ouderen* aan te nemen vanwege de vermeende lagere productiviteit, hogere kosten en langduriger ziekteverzuim. Stigmatisering en het feit dat ouderen weinig deelnemen aan cursussen waardoor hun kennis veroudert, spelen hierin ook een rol (zie figuur 1.3a). Verder zijn veel werkgevers onbekend met *Wajongers*.⁴ Ook zijn veel werkgevers niet overtuigd dat zij Wajongers een goede plek kunnen geven in het bedrijf of zijn van mening dat er binnen het bedrijf geen geschikt werk is. En onder werkgevers is er angst voor extra kosten, voortvloeiend uit meer begeleiding, hoger verzuim en een lagere productiviteit. Veel van deze knelpunten gelden ook voor personen met een WIA uitkering of WAO.

Figuur 1.3a: Cursusdeelnemers naar persoonskenmerken, 2011



Bron: CBS

In de laatste twee decennia is het aantal werknemers met een flexibel arbeidscontract in Nederland sterk gestegen. Afhankelijk van de definitie betreft het nu ongeveer een op de drie werkenden (tijdelijk contract, uitzendbaan, kleine baan, ZZP-ERS). Deze toename wordt toegeschreven aan

⁴ Regioplan, 'Een Wajonger in mijn bedrijf?!', april 2011.

het snel veranderend productiesysteem in een globaliserende economie, de reactie van werkgevers op de wet- en regelgeving met betrekking tot vaste en flexibele contracten en de economische crisis van de laatste jaren. Vooral onder kwetsbare groepen is de flexibilisering fors toegenomen. . Uiteraard zijn er personen die bewust voor flexibele contracten of zzp-erschap kiezen, maar doorgaans hebben flexibele arbeidskrachten minder autonomie en carrièremogelijkheden en meer baanonzekerheid. Hierdoor lopen zij meer risico's ten aanzien van hun gezondheid, welzijn en inzetbaarheid. De Wet werk en zekerheid wordt ingezet om oneigenlijk en langdurige inzet van flexibele contracten te voorkomen.

Het kabinet streeft naar een inclusieve arbeidsmarkt. Dat is een arbeidsmarkt die plaats biedt aan iedereen; aan jongeren en ouderen, aan laag en hoogopgeleiden en aan mensen met en zonder arbeidsbeperking. De Participatiewet en de baanafpraak van 125.000 met sociale partners - met als doel om iedereen met arbeidsvermogen naar, bij voorkeur regulier, werk toe te leiden - draagt bij aan deze kabinetsbrede ambitie. Vooral stimulering van werkgelegenheid voor mensen met een arbeidsbeperking is belangrijk. De scheve verhouding tussen het aandeel arbeidsgehandicapten in de werkzame beroepsbevolking (7 procent) en het aandeel arbeidsgehandicapten in de niet-werkzame bevolking (24 procent), geeft hiervoor alle aanleiding.

Belangrijk is verder dat re-integratietrajecten worden ingezet daar waar cliënten zichzelf niet kunnen redden en daar waar interventies, zoals loonkostensubsidies en bemiddeling, effectief zijn. En de interventies moeten zoveel mogelijk aansluiten op de problemen van de cliënt. In tabel 1.3 is aangegeven welke instrumenten bij bepaalde knelpunten het beste ingezet kunnen worden om te komen tot een effectief re-integratiebeleid.

Tabel 1.3: Indeling re-integratie instrumenten en voorzieningen op basis van knelpunten aan de vraagzijde, institutioneel en aan de aanbodzijde

Categorie	Op te lossen problemen	Voorbeelden van specifieke instrumenten en voorzieningen
(1) Motiveren	Gebrek aan (intrinsieke) motivatie	Controles, prikkels, sancties, work first, motiverende gespreksvoering
(2) Aanbodversterking	Onvoldoende vaardigheden, gedragsproblematiek	Empowerment, testen, assessments, trainingen, scholing, werkervaringsplaatsen
(3) Bemiddeling/ Matching	Onvoldoende transparantie op arbeidsmarkt, vraag en aanbod sluiten niet op elkaar aan of weten elkaar niet te vinden	Informatievoorziening, vacaturewerving, jobhunting, proefplaatsing, stages, screening/diagnose
(4) Begeleiding bij werk	Onvoldoende vaardigheden, belemmeringen bij uitvoering werk	Jobcoaching, interne begeleiding, ervaringsdeskundige begeleiding
(5) Stimulering of compensatie werkgever	Onvoldoende productiviteit werknemer, hogere uitval werknemer, vermeende risico's werkgevers, aannabereidheid werkgevers te laag	Loonkostensubsidie, loondispensatie, no-riskpolis, subsidiëring werkplaatsaanpassing, detachering
(6) Aanpassen banen	Bestaande banen niet geschikt voor doelgroep	Jobcarving, functiedifferentiatie, functiecreatie
(7) Creëren additionele banen	Geen regulier werk te creëren voor doelgroep	Wsw/beschut werk, gesubsidieerde arbeid, werken met behoud van uitkering

Bron: *Samengesteld op basis van E. Sol (2011), Fit or unfit*

Door de invoering van de Participatiewet⁵ wordt het bestaande palet aan re-integratie-instrumenten van gemeenten verder uitgebreid. De uitbreiding betreft instrumenten om de arbeidsparticipatie van mensen met een arbeidsbeperking te bevorderen. Eén van deze instrumenten is de loonkostensubsidie. Met de loonkostensubsidie wordt een gelijk(er) speelveld gecreëerd voor mensen die niet het minimumloon kunnen verdienen.

⁵ 33 981 Wijziging van de Wet financiering sociale verzekeringen in verband met een heffing bij het niet voldoen aan de quotumdoelstelling (Wet banenafpraak en quotum arbeidsbeperkten) .

Onderzoeken naar de (algemene) bereidheid van werkgevers om mensen met een arbeidsgebrek aan te nemen, zijn vrij gunstig. Uit onderzoek van het onderzoeksbureau Newcom blijkt dat bijna de helft van alle werkgevers (48 procent) een toename van geschikte werkgelegenheid voor mensen met een afstand tot de arbeidsmarkt verwacht⁶. Van de groep werkgevers die al met deze doelgroep werkt is dat zelfs 63 procent.

Uit het recent verschenen Kennisverslag van UWV (2^e kwartaal 2014) blijkt dat bijna de helft van de werkgevers die nu geen mensen met een arbeidsbeperking in dienst heeft, bereid is zich extra in te spannen om mensen met een arbeidsbeperking aan te nemen. Hierbij zijn er sectoraal gezien grote verschillen. Werkgevers in de horeca zijn het minst bereid personen met een arbeidsbeperking aan te nemen en werkgevers in het openbaar bestuur het meeste. Deze verschillen hangen vooral samen met de aard van de werkzaamheden.

Een bijkomend voordeel van de loonkostensubsidie is dat deze de doelgroep van de Participatiewet voor bedrijven die laaggeschoolde arbeid naar Nederland willen terughalen aantrekkelijker maakt. Dat wil zeggen dat werk dat voorheen in Nederland werd uitgevoerd maar verdwenen is, mogelijk weer rendabel in Nederland kan worden uitgevoerd. *Reshoring* biedt dus kansen voor de mensen met een arbeidsbeperking. Er zijn nu al een aantal voorbeelden te noemen van bedrijven die werken met Wsw'ers na het terughalen van werkzaamheden uit het buitenland, zoals Ferrofix en Capi Europe.⁷

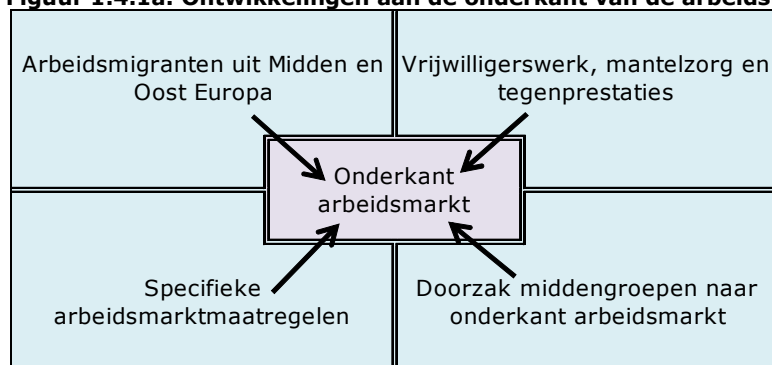
1.4 Aandachtsgebieden

Technologische ontwikkelingen, globalisering en demografische ontwikkelingen hebben invloed op de onderkant van de arbeidsmarkt. In de discussie over de onderkant van de arbeidsmarkt komen daarnaast ook vaak baanconcurrentie en overkwalificatie naar voren. Deze onderwerpen komen aan bod in paragraaf 1.4.1 respectievelijk 1.4.2.

1.4.1 Concurrentie aan de onderkant van de arbeidsmarkt

Op de arbeidsmarkt is voortdurend sprake van baanconcurrentie tussen werkzoekenden. Dit geldt over de hele linie van de arbeidsmarkt. Figuur 1.4.1a geeft een beeld van verschillende ontwikkelingen die druk op het onderste segment uitoefenen.

Figuur 1.4.1a: Ontwikkelingen aan de onderkant van de arbeidsmarkt



Bron: Eigen bewerking SZW

Er zijn ook ontwikkelingen die de druk op de onderkant van de arbeidsmarkt verminderen. In de eerste plaats is dat het afnemend aandeel laagopgeleiden. Daarnaast zijn er sectoren waar veel laagopgeleide personen werken, die gaan groeien. Een voorbeeld is de markt voor persoonlijke dienstverlening. Het totale resultaat van alle ontwikkelingen is onbekend.

⁶ Newcom, Research en Consultancy (2012), *Kansen op de arbeidsmarkt*, Cedris.

⁷ Arbeidsmarktbeleid, Tweede Kamer vergaderjaar 2013-2014, 29 544, nr. 553 4

Arbeidsmarktpolarisatie

Door polarisatie neemt de werkgelegenheid in het middensegment af. Een deel van de werknemers uit het middensegment zal naar verwachting in staat zijn zich aan te passen via scholing naar een hoger niveau, maar de concurrentie om een baan in het hoogste segment is groot door het gestegen aanbod van hoogopgeleiden. Bovendien zijn er vrij veel hoogopgeleiden die in het middensegment werken (zie paragraaf 1.4.2 "Overkwalificatie"). Dit geldt vooral voor hoogopgeleide vrouwen. Zij willen geen voltijd baan waardoor ze soms moeten uitwijken naar banen van een lager niveau die wel in deeltijd gedaan kunnen worden.

Van de andere werknemers die door de krimp van het middensegment hun baan verliezen en niet kunnen doorstromen naar het hoogste arbeidsmarktsegment, zal een deel al dan niet tijdelijk werkloos worden en zal een deel in een baan in het onderste segment van de arbeidsmarkt belanden. Dit laatste kan ertoe leiden dat werkzame laagopgeleiden –bij een gelijkblijvend niveau van de totale werkgelegenheid– uit het onderste arbeidsmarktsegment hun baan verliezen. Zij kunnen de concurrentiestrijd met de middengroep niet aan. Er zijn geen gegevens beschikbaar over de mate waarin werknemers uit het middensegment terecht komen in het laagste arbeidsmarktsegment. Aannemelijk is dat dit nog weinig werknemers zijn omdat het middensegment per saldo nog maar weinig gekrompen is.

Arbeidsmigranten uit Midden en Oost Europa

Bij de demografische ontwikkeling gaat het vooral om de grote stroom arbeidsmigranten uit Midden en Oost Europa (circa 350.000). Een groot deel van deze arbeidsmigranten heeft startkwalificatieniveau of hoger, maar komt op laaggeschoolde banen terecht. De literatuur geeft geen uitsluitsel over de vraag of en in welke mate laaggeschoolde werknemers uit de arbeidsmarkt hun baan verliezen aan deze arbeidsmigranten. Maar naar verwachting zijn de effecten beperkt. De belangrijkste reden is dat de arbeidsmigranten vooral op banen terechtkomen waarvoor werklozen zich niet aanbieden.

Niettemin kan de arbeidsmigratie problemen. Het gaat om constructies van detacheringen, schijnzelfstandigheid en ontduiking van cao-afspraken en/of het wettelijk minimumloon. Het principe 'gelijk loon, voor gelijk werk' gaat hierdoor niet op. Er zijn arbeidsmigranten die akkoord gaan met een beloning die lager is dan wettelijk voorgeschreven, omdat die beloning nog altijd vele malen hoger is dan het loon dat ze in Midden en Oost Europa kunnen verdienen. Het Nederlandse wettelijke minimumloon is bijvoorbeeld het dubbele van het Poolse wettelijke minimumloon. Dit heeft tot gevolg dat de lonen aan de onderkant van de arbeidsmarkt onder druk komen te staan.

Specifieke arbeidsmarktmaatregelen

Momenteel zijn er discussies gaande over verdringing als gevolg van arbeidsmarktmaatregelen, zoals de quotumregeling, social return en tegenprestaties. In de brief aan de Tweede Kamer van oktober 2014 is op deze verschijnselen ingegaan.⁸

Vrijwilligerswerk, mantelzorg en tegenprestaties

Vrijwilligerswerk is van grote waarde voor onze samenleving. Naar schatting spannen ruim 5,5 miljoen Nederlanders zich in voor bijvoorbeeld lokale sport- en muziekverenigingen, buurtcentra en maatschappelijke organisaties. Ook zijn er circa drie en een half miljoen mantelzorgers, waarvan een groot deel langdurig en/of zeer intensief zorg verleent voor een hulpbehoevende in de nabije omgeving. Vrijwilligerswerk, mantelzorg en tegenprestaties worden vaak ingezet voor het opzetten of in stand houden van voorzieningen die in de markt niet tot stand komen. In zulke gevallen is er geen baanconcurrentie tussen werkenden en genoemde groep.

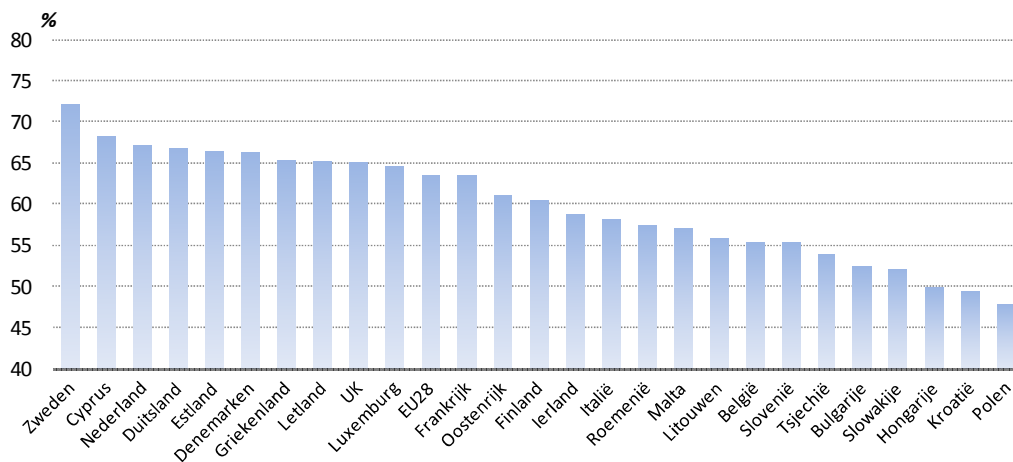
De werkgelegenheid aan de onderkant van de arbeidsmarkt blijft aandacht vragen. Door de stijging van het opleidingsniveau neemt het aantal laagopgeleiden af. Dit is een gunstige ontwikkeling. Ook gunstig is het feit dat de werkgelegenheid voor laagopgeleiden ook de komende jaren zal

⁸ Tweede Kamer, vergaderjaar 2014–2015, 29 544, nr. 558

toenemen. Het CPB stelt dat de arbeidsmarkt op de lange termijn in evenwicht is en dat er geen sprake is van verdringing⁹.

Eveneens gunstig is de participatiegraad van laagopgeleiden in internationaal perspectief. Dit suggereert dat er geen grote problemen zijn aan de onderkant van de arbeidsmarkt. Nederland behoort tot de landen met een hoge participatiegraad onder laagopgeleiden, zie figuur 1.4.1b.

Figuur 1.4.1b: Bruto arbeidsparticipatie van laagopgeleiden (20-64 jaar), 2013



Bron: Eurostat

Ondanks genoemde gunstige ontwikkelingen blijft aandacht voor de onderkant van de arbeidsmarkt nodig. Er is een groot onbenut arbeidspotentieel dat afhankelijk is van een baan aan de onderkant van de arbeidsmarkt. Een groot deel van hen zal via het reguliere gemeentelijke re-integratiebeleid richting reguliere werkgevers geleid kunnen worden. Een deel kan op eigen kracht een baan vinden, zo laat tabel 1.4.1 zien.

Tabel 1.4.1: Afstand tot de arbeidsmarkt

	Geen afstand	Met afstand tot de arbeidsmarkt:				Studie
		Overbrugbaar		Niet overbrugbaar		
		minimaal	maximaal	minimaal	maximaal	
WWB	30%	30%		40%		
Wajong oud		60%	85%	15%	40%	
Wajong nieuw	20%	39%		13%	28%	

Bron: CAB (2013), Kengetallen doelgroepen onderkant arbeidsmarkt

1.4.2 Overkwalificatie

Overkwalificatie duidt erop dat vraag en aanbod niet goed op elkaar aansluiten; het opleidingsniveau is hoger dan het functieniveau. Er zijn vier verklaringen voor het bestaan van overkwalificatie. Ten eerste kan het een vrijwillige keuze zijn, bijvoorbeeld het mogelijk maken om in deeltijd te kunnen werken. Ten tweede is het mogelijk dat de opleiding niet aansluit bij de vraag van werkgevers. Betrokkenen zijn anders gezegd in de "verkeerde richting" afgestudeerd. De gediplomeerden van opleidingen in de culturele sector bijvoorbeeld, hebben veel moeite bij het vinden van een baan. Anderhalf jaar na het behalen van hun WO diploma is 18% van hen nog steeds werkloos.¹⁰ Het is dus goed mogelijk dat zij op een lager niveau aan de slag zullen moeten. Ten derde kan overkwalificatie het resultaat zijn van onvolledige informatie over de feitelijke capaciteiten van werknemers en over de kenmerken van banen die werkgevers aan te bieden hebben. De vierde verklaring is de conjunctuur. In een ruime markt hebben werkgevers meer te kiezen en kunnen hogere eisen stellen dan in een krappe arbeidsmarkt.

⁹ Centraal Planbureau (2013), Decentralisaties in het sociale domein, CPB Notitie september 2013.

¹⁰ ROA, Schoolverlaters tussen onderwijs en arbeidsmarkt. 2013, ROA-R-2014/5

Van de mensen met een MBO opleiding (op niveau 2 t/m 4) heeft bijna 28%, zo toont tabel 1.4.2a, een laaggeschoolde baan. Dit percentage stemt overeen met 853.000 werkenden. Van de hoogopgeleiden is circa 19% (463.000 werkenden) in het middensegment werkzaam en 6% (150.000 werkenden) op het laagste niveau.

Tabel 1.4.2a: Werkzame personen naar beroepsniveau en opleidingsniveau, 2011 (x 1000)

Opleidingsniveau	Beroepsniveau				% verdeling beroepsniveau		
	Totaal	Laag	Midden	Hoog	Laag	Midden	Hoog
Totaal	7284	2182	2720	2382	30,0	37,3	32,7
Laag	1643	1146	411	86	69,8	25,0	5,2
Midden	3094	853	1827	414	27,6	59,0	13,4
Hoog	2482	150	463	1869	6,0	18,7	75,3
Overgekwalficeerd:	1466	20,1%			Ondergekwalficeerd:	911	12,5%

Bron: CBS, bewerking SZW

Door overkwalificatie wordt de opbrengst van een opleiding kleiner. Dit wordt ook wel diploma inflatie genoemd. Het opleidingsniveau sluit dus niet aan bij het functieniveau. Diploma inflatie komt tot uiting in de relatieve loonverhoudingen. Indien de financiële opbrengst van een opleiding kleiner wordt neemt de waarde van de betreffende opleiding af.

Het beeld van overkwalificatie zien we ook terug bij de vervulling van vacatures. Van de vacatures voor laaggeschoold werk is 44% (64.000 vacatures) opgevuld door mensen met een middelbare opleiding en 15% (21.000 vacatures) door mensen met een HBO of universitaire opleiding, zie tabel 1.4.2b.

Tabel 1.4.2b: Vervulde vacatures naar gevraagd opleidingsniveau en opleidingsniveau van de aangenomen persoon, 2013 (x 1000)

Opleidingsniveau aangenomen persoon	Gevraagd opleidingsniveau				% verdeling		
	Totaal	Laag	Midden	Hoog	Laag	Midden	Hoog
Totaal	523	144	212	166	100%	100%	100%
Laag	66	59	7	0	41%	3%	0%
Midden	251	64	180	7	44%	85%	4%
Hoog	204	21	24	159	15%	11%	96%
Overgekwalficeerd:	109	20,8%			Ondergekwalficeerd:	14	2,7%

Bron: UWV, bewerking SZW

Uit een recent rapport van de Europese Commissie genaamd 'Occupational mismatch in Europe: Understanding overeducation and overskilling for policy making' blijkt dat in Nederland in 2020 de schaal waarop vraag en aanbod op de arbeidsmarkt niet op elkaar aansluiten waarschijnlijk zal zijn toegenomen. De kans op overkwalificatie in Nederland is relatief laag in verhouding tot andere Europese landen. Daar staat tegenover dat de kans om 'overskilled' te zijn juist hoger is in Nederland. 'Overskilled' betreft een te hoge mate van specifieke vaardigheden voor de functie die wordt uitgevoerd. Dit wordt gezien als een teken van het hoge opleidingsniveau van de gehele bevolking. Het onderzoek is gebaseerd op de 'Survey of Adult Skills (PIAAC)'.

1.5 Tot besluit

Aan de onderkant van de arbeidsmarkt zijn er verschillende bewegingen. Enerzijds stijgt het opleidingsniveau, waardoor het aandeel laagopgeleiden gestaag afneemt met als resultante dat minder laaggeschoolde banen nodig zijn. Anderzijds zal naar verwachting de werkgelegenheid aan de onderkant van de arbeidsmarkt stijgen.

De onderkant van de arbeidsmarkt is niet alleen belangrijk voor de mensen die hier werken, maar ook voor het onbenut arbeidspotentieel onder de circa 1,7 miljoen ontvangers van een WW-, WWB- of arbeidsongeschiktheidsuitkering. Van hen is de helft aangewezen op een baan in dit arbeidsmarktsegment.

Voor gemeenten is er een belangrijke rol weggelegd. Met de Participatiewet is de doelgroep van gemeenten uitgebreid. De uitbreiding bestaat uit groepen personen met een grote afstand tot de arbeidsmarkt en daardoor moeilijker te re-integreren. Daarom zal een groot deel van deze groepen via een effectief re-integratiebeleid aan werk geholpen moeten worden of in staat moeten worden gesteld om deel te nemen aan maatschappelijke activiteiten. De interventies van gemeenten moeten dus aansluiten bij de participatieproblemen van werkzoekenden.

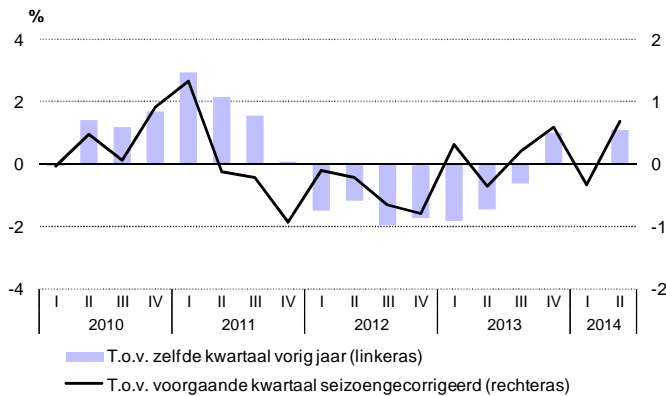
De Participatiewet, die per één januari 2015 wordt ingevoerd, heeft tot doel te komen tot een inclusieve arbeidsmarkt. Deze wet, samen met de banenafpraak, verstevigt de arbeidsmarktpositie van mensen met een arbeidsbeperking. Bedrijven kunnen namelijk een loonkostensubsidie ontvangen om het verschil tussen de loonwaarde van werknemers met een arbeidsbeperking en het wettelijk minimumloon te compenseren. Dit biedt mogelijkheden om extra werk te creëren voor deze doelgroep.

2. Werkgelegenheid en werkloosheid¹¹

2.1 Inleiding

De Nederlandse economie klimt sinds de tweede helft van 2013 langzaam uit het dal. Over heel 2013 was er nog een krimp met 0,7 procent ten opzichte van 2012, maar voor 2014 verwacht het CPB – ondanks een lichte terugval in het eerste kwartaal van 2014 die vooral veroorzaakt werd door een lagere gasconsumptie als gevolg van de zachte winter – een groei met 0,75 procent, zie figuur 2.1.

Figuur 2.1: Bruto Binnenlands Product, %-volumemutaties, 2010-2014



Bron: CBS

De arbeidsmarkt reageert altijd met enige vertraging op de economische ontwikkeling. Het openstellen en vervullen van vacatures neemt immers enige tijd in beslag en werkgevers zullen bij een aantrekkende vraag naar hun goederen en diensten eerst de volledige productiecapaciteit gaan benutten. Vanaf het 2^e kwartaal 2014 werd de aantrekkende conjunctuur ook zichtbaar op de arbeidsmarkt, in een toename van het aantal vacatures en een daling van de werkloosheid. Het Centraal Planbureau geeft in de Macro Economische Verkenningen (MEV) 2015 aan dat de arbeidsmarkt een omslagpunt bereikt heeft. Ten opzicht van 2013 voorspelt het CPB voor heel 2014 gemiddeld nog een afname van het aantal werkzame personen met 83 duizend, en een toename van het aantal werklozen met 9 duizend, naar 665 duizend (8,5 procent van de beroepsbevolking). Het CPB verwacht dat het herstel op de arbeidsmarkt zich in 2015 door zal zetten en dat de werkloosheid verder zal dalen.

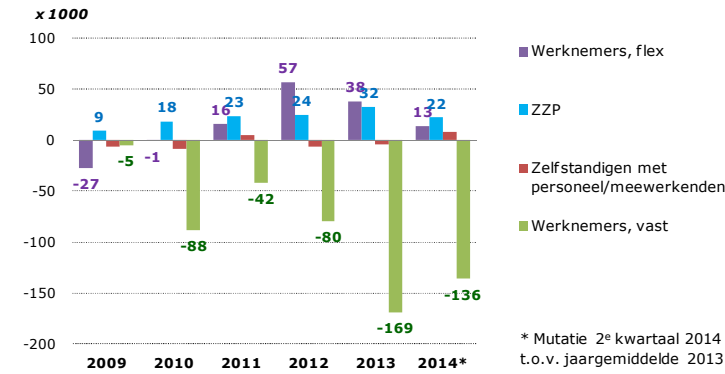
2.2 Werkgelegenheid

Sinds de aanvang van de recessie eind 2008 is het aantal werkzame personen (zelfstandigen en werknemers, met werkweek van 12 uur of meer) gedaald met 310 duizend personen (-4,1%), naar gemiddeld 7191 duizend in het 2^e kwartaal 2014. Deze daling komt (vrijwel) geheel voor rekening van werknemers met een vast dienstverband (zie figuur 2.2a).

Het aantal zelfstandigen zonder personeel (zzp'ers) en werknemers met een flexibel dienstverband groeide sinds 2008 met 128 duizend (+19%) respectievelijk 96 duizend (+8%). Het aantal zelfstandigen met personeel (inclusief meewerkende gezinsleden) en het aantal werknemers met een vast dienstverband daalde in deze periode met 13 duizend (-4%) respectievelijk 520 duizend (-10%). Het percentage werknemers met vast dienstverband op het totaal aantal werkenden daalde hiermee van 71,1 in 2008 naar 66,9 procent in het 2^e kwartaal 2014.

¹¹ Voor werkzame personen en werkloosheid wordt hier de nationale definitie gehanteerd, tenzij anders is aangegeven.

Figuur 2.2a: Jaarmutaties aantal werkzame personen naar positie werkkring, 2009–2014



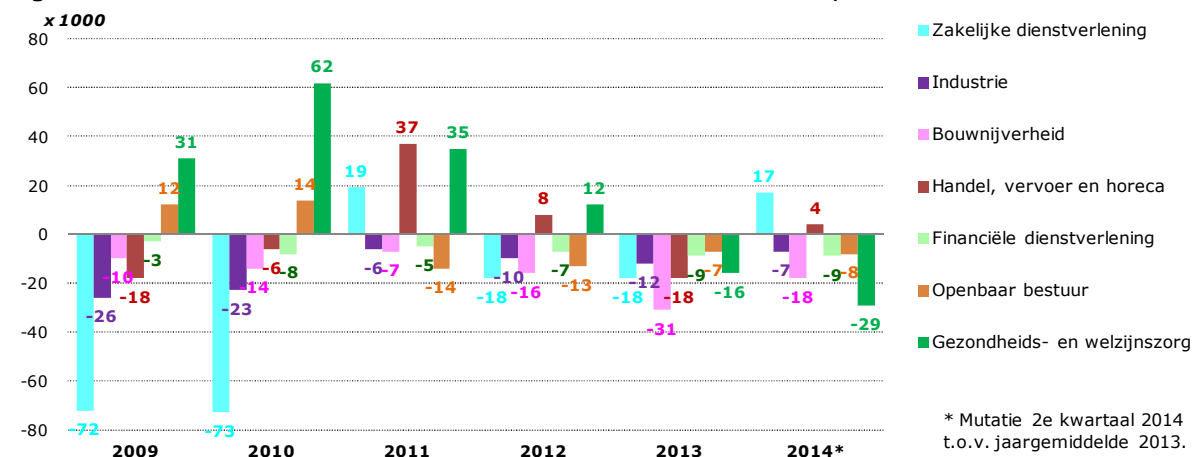
Bron: SZW, op basis van CBS

Flexibele contracten hebben voordelen voor werkgevers en werknemers. Werkgevers zijn terughoudend met het aanbieden van vaste contracten vanwege de conjunctuur, en kunnen zo toch arbeid inzetten. Voor werknemers biedt het flexibiliteit en een opstapje naar een vast contract. Wel is het zo dat sinds het midden van de jaren negentig de doorstroom van tijdelijke naar vaste contracten is gedaald. Waar begin jaren negentig circa de helft van de werknemers met een tijdelijke contract doorstroomde naar een vaste baan was dit net voor de crisis gedaald tot een kwart. Op het hoogtepunt van de crisis maakte slechts één op de zes mannen met een tijdelijk contract de overstap naar een vaste baan. De doorstroom stokt vooral bij jongere mannen in tijdelijke banen.¹² Om werknemers meer zekerheid te bieden gaat vanaf 1 juli 2015 de Wet Werk en Zekerheid in waardoor misbruik van tijdelijke contracten wordt tegengegaan.

Banen naar sector

Sinds 2008 is het aantal banen van werknemers (inclusief banen van <12 uur per week) gedaald met 322 duizend (-4,0%). Alleen in de zorg en in de sector 'handel, vervoer en horeca' was per saldo sprake van een groei van de werkgelegenheid, met 95 duizend (+8%) respectievelijk 7 (+0,3%) duizend banen, zie figuur 2.2b. Vanaf 2013 daalt het aantal banen in de zorg. De daling sinds 2012 bedraagt 35 duizend banen.

Figuur 2.2b: Jaarmutaties aantal banen van werknemers naar sector, 2009-2014



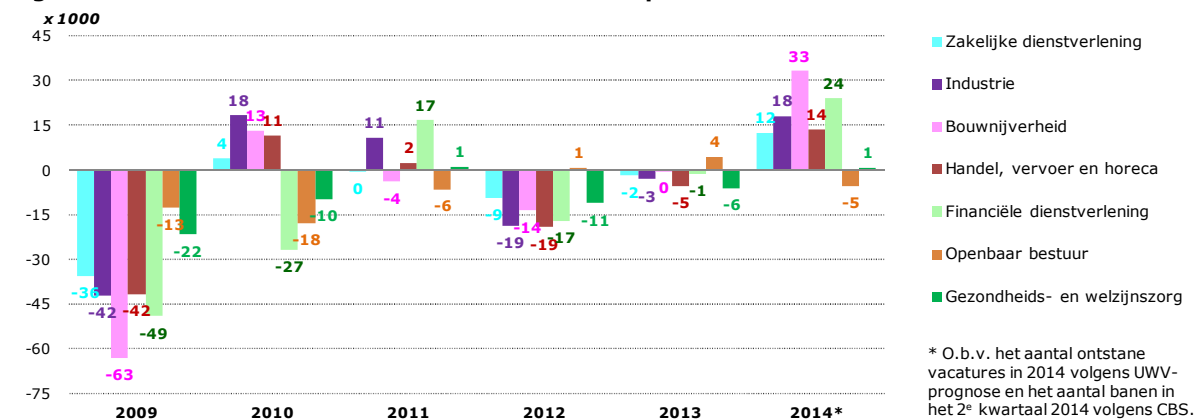
Bron: SZW, op basis van CBS

Sinds 2008 is het aantal banen relatief het sterkst gedaald in de bouw, financiële dienstverlening, industrie en zakelijke diensten, met 24% (-96 duizend) respectievelijk 15% (-41 duizend), 10% (-84 duizend) en 10% (-145 duizend).

¹² CBS en TNO, 'Dynamiek op de Nederlandse Arbeidsmarkt: De focus op flexibilisering', mei 2013.

Het aantal nieuw ontstane vacatures per duizend banen daalde van 128 in 2008 naar 80 in 2013. Volgens prognose van het UWV¹³ neemt het aantal ontstane vacatures per duizend banen in 2014 naar verwachting toe van 80 naar 93. In alle sectoren deed zich tussen 2008 en 2013 een daling voor. Deze was relatief het grootst in de bouw en de financiële dienstverlening, zie figuur 2.2c. Voor 2014 wordt alleen in het openbaar bestuur een daling verwacht (van 37 naar 32).

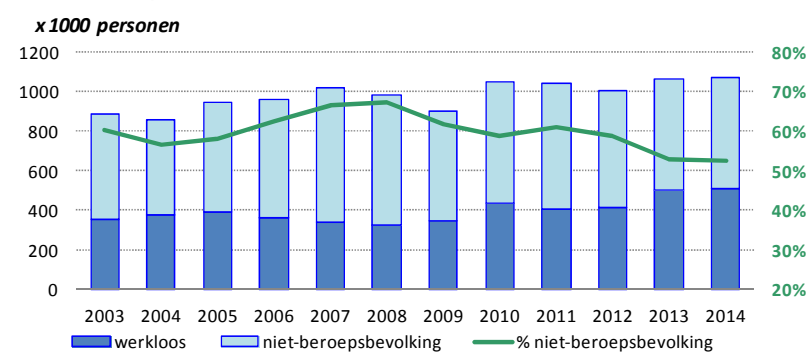
Figuur 2.2c: Jaarmutaties aantal ontstane vacatures per 1000 banen van werknemers naar sector



Bron: SZW, op basis van CBS, UWV

Ook in tijden van crisis is de dynamiek op de arbeidsmarkt groot. Uit statistieken van het CBS blijkt dat in de jaarperiodes 2003 tot en met (het 1^e kwartaal) 2014 sprake is van 0,85 à 1,1 miljoen niet-werkzame mensen die op jaarbasis werk vonden, zie figuur 2.2d. Wel verandert onder invloed van de conjunctuur het aandeel niet-werkzame personen dat vanuit de niet-beroepsbevolking werk vindt: wanneer de arbeidsmarkt aantrekt stijgt dit aandeel, en wanneer de arbeidsmarkt verslechtert daalt dit aandeel.

Figuur 2.2d: Niet-werkzame baanvinders naar arbeidsmarktpositie bij aanvang kwartaal baanvondst, 2003-2014



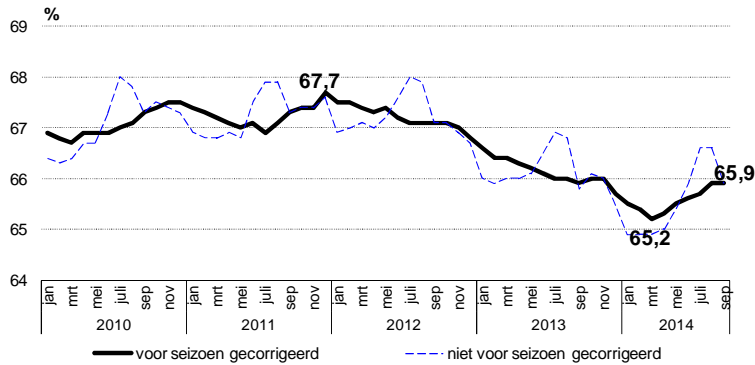
Bron: CBS

2.2.1 Ontwikkeling netto arbeidsdeelname

De netto arbeidsdeelname betreft het aantal werkenden (met een werkweek van tenminste 12 uur) als percentage van de potentiële beroepsbevolking (dit is de bevolking van 15-64 jaar). In maart 2014 werd met 65,2 procent het laagste punt bereikt in de netto arbeidsdeelname sinds de aanvang van de recessie eind 2008. Sindsdien is de netto arbeidsdeelname weer iets gestegen, zie figuur 2.2.1a.

¹³ UWV (2014), *Arbeidsmarktprognose 2014-2015*, 3 juni 2014.

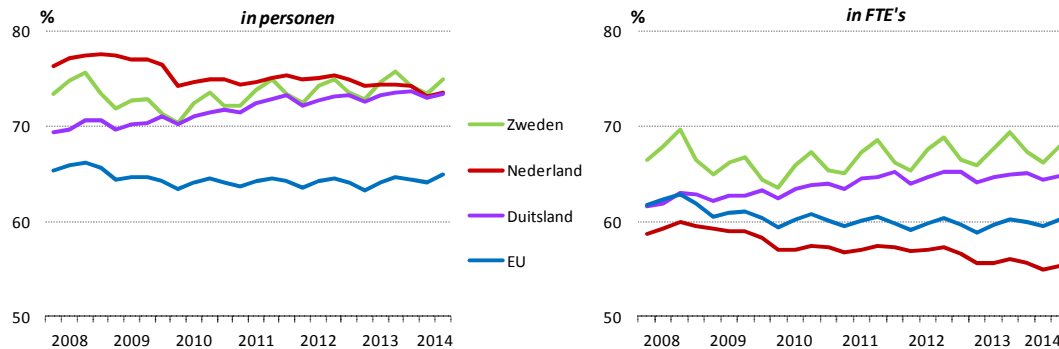
Figuur 2.2.1a: Netto arbeidsdeelname, maandcijfers januari 2010 – september 2014



Bron: CBS

Ondanks de daling van de arbeidsdeelname sinds 2008 heeft Nederland in het 2^e kwartaal 2014 van de EU-landen de op één na hoogste netto arbeidsparticipatie gemeten in personen, namelijk – volgens internationale definitie – 73,6 procent, tegenover 64,9 procent gemiddeld in de EU, zie linkerkant figuur 2.2.1b.

Figuur 2.2.1b: Netto arbeidsdeelname 15-64 jarigen, internationaal^a



a. Aandeel werkzame personen en FTE's (werkzame personen omgerekend naar voltijders met 40-urige werkweek) op bevolking 15-64 jaar volgens internationale definitie, dat wil zeggen inclusief mensen die voor minder dan 12 uur per week werken.

Bron: Eurostat

Omdat in Nederland veel in deeltijd (korter dan 35 uur per week) wordt gewerkt is in Nederland de netto arbeidsdeelname in voltijdequivalenten relatief laag. Deze is in het 2^e kwartaal 2014 55,4 procent, tegenover 60,2 procent gemiddeld in de EU (omgerekend naar voltijders met een 40-urige werkweek), zie rechterkant figuur 2.2.1b.

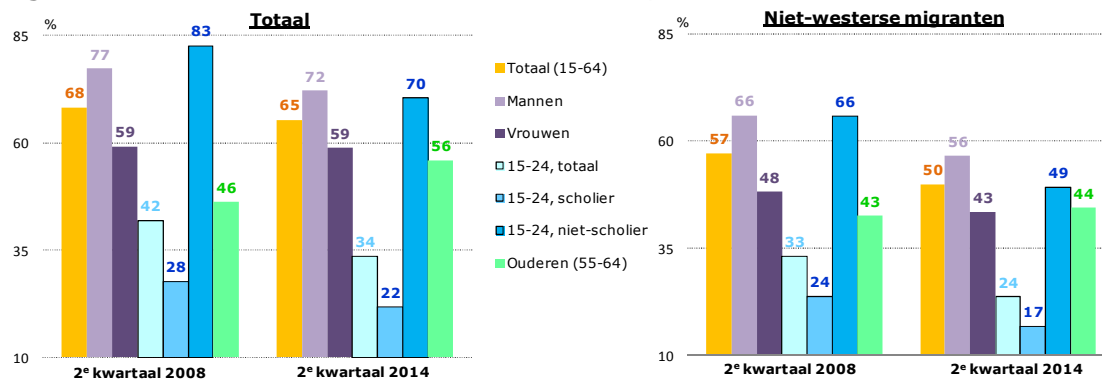
2.2.2 Ontwikkeling netto arbeidsdeelname naar persoonskenmerken

De (netto) arbeidsdeelname (nationale definitie, voor 15-64 jarigen) bedroeg in het 2^e kwartaal 2014 65,4 procent. Dat is 2,8 procentpunt lager dan in 2008 (68,2 procent), zie linkerkant figuur 2.2.2.

In deze periode nam de netto arbeidsdeelname van ouderen toe met 10 procentpunt, naar 56 procent. De arbeidsdeelname van vrouwen bleef gelijk op 59 procent.

De netto arbeidsdeelname van jongeren 15-24 jaar is in deze periode het sterkste gedaald, met 8 procentpunt. Binnen de groep jongeren was de daling van de arbeidsdeelname van niet-scholieren het grootst (-12 procentpunt). Bij een crisis daalt de werkgelegenheid van jongeren altijd relatief sterk omdat jongeren veelal werken op een tijdelijk contract en de sectoren waarin jongeren vooral werkzaam zijn (uitzendbranche, detailhandel, horeca, ICT) meer conjunctuurgevoelig zijn. Wanneer de arbeidsmarkt weer aantrekt zullen jongeren om dezelfde redenen ook weer als eerste profiteren.

Figuur 2.2.2: Netto arbeidsdeelname in 2008 en 2014, 2^e kwartaal



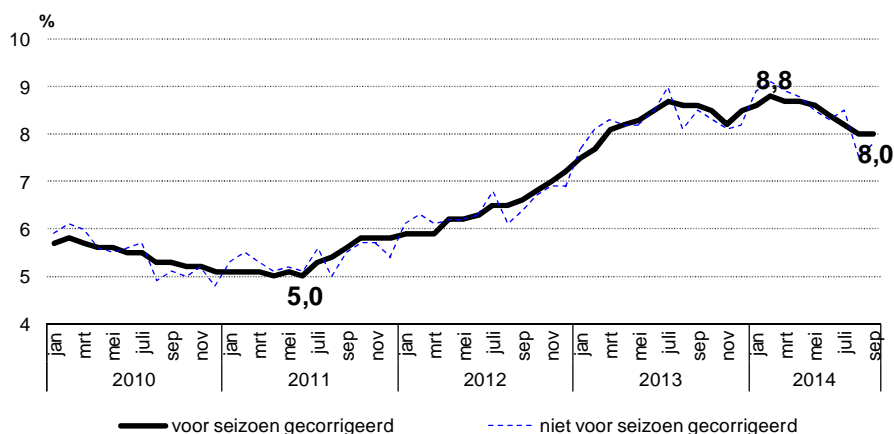
Bron: CBS

De netto arbeidsdeelname van niet-westerse migranten ligt voor alle onderscheiden categorieën lager dan gemiddeld (voor het totaal ongeacht etnische herkomst), zowel in 2008 als 2014 (zie rechterkant figuur 2.2.2). De achterstand ten opzichte van de gemiddelde arbeidsdeelname is tussen 2008 (57 - 68 procent = -11 procentpunt) en 2014 (50 - 65 = -15 procentpunt) groter geworden. Vermoedelijk hangt dit samen met de conjunctuur. Niet-westerse migranten zijn vooral werkzaam in sectoren die harde klappen hebben gehad, zoals industriële sectoren. Maar ook speelt het gemiddeld lagere opleidingsniveau een rol. Laagopgeleiden zijn door de economische crisis veel meer geraakt dan hoogopgeleiden. Voortijdig schoolverlaten komt ook vaker voor onder niet-westerse migrantenjongeren.

2.3 Werkloosheid

In februari 2014 is met 8,8 procent van de beroepsbevolking 15-64 jaar (voor seizoen gecorrigeerd) de hoogste werkloosheid bereikt sinds 1985 (9,6 procent). In de periode maart-september 2014 is de werkloosheid afgenomen naar 8,0 procent (zie figuur 2.3a).

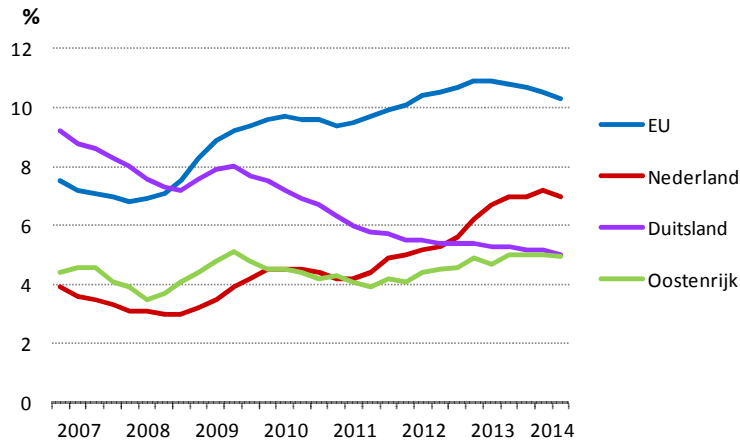
Figuur 2.3a: Werkloosheidspercentage, maandcijfers januari 2010 - september 2014



Bron: CBS

Internationaal had Nederland tot medio 2011 (vrijwel) steeds de laagste werkloosheid, maar sindsdien is die positie overgenomen door Oostenrijk (zie figuur 2.3b). In het 2^e kwartaal 2014 staat Nederland ondanks de sterke werkloosheidsstijging nog op nummer acht van de EU-landen met de laagste werkloosheid, met 7,0 procent (internationale definitie) tegenover 10,3 procent gemiddeld in de EU. Oostenrijk en Duitsland hebben de laagste werkloosheid, beide met 5,0 procent in het 2^e kwartaal van 2014.

Figuur 2.3b: Werkloosheidspercentage internationaal^a, gecorrigeerd voor seizoensinvloeden



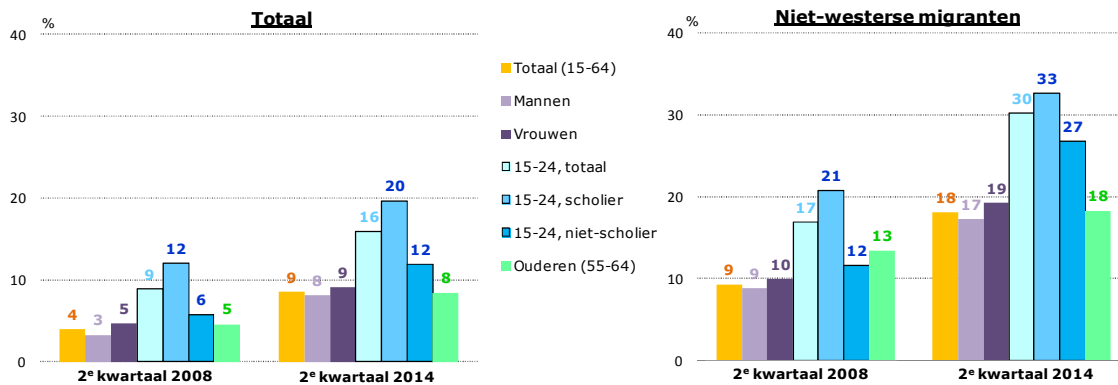
a. Volgens internationale definitie, dat is inclusief mensen die voor minder dan 12 uur per week werk zoeken.
Bron: Eurostat

2.3.1 Ontwikkeling werkloosheid naar persoonskenmerken

In het 2^e kwartaal 2014 bedroeg het werkloosheidspercentage (nationale definitie) 8,5 procent. Dat is ruim een verdubbeling ten opzichte van de werkloosheid in 2008 (3,8 procent), zie linkerkant figuur 2.3.1.

In dezelfde periode is de werkloosheid onder niet-westerse migranten verdubbeld van 9 naar 18 procent (zie rechterkant figuur 2.3.1).

Figuur 2.3.1: Werkloosheidspercentage in 2008 en 2014, 2^e kwartaal



Bron: CBS

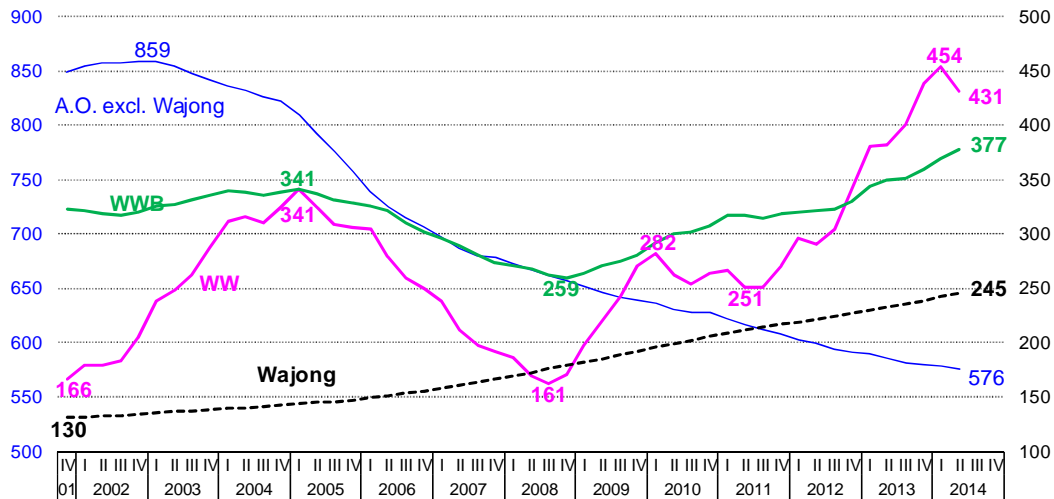
Relatief, d.w.z. als ratio ten opzichte van de gemiddelde werkloosheid, is de achterstand van niet-westerse migranten weinig veranderd. Zowel in 2008 als 2014 is deze ratio ongeveer 2, d.w.z. dat de werkloosheid van niet-westerse migranten globaal tweemaal zo hoog is als gemiddeld. Dit geldt ook voor jongeren 15-24 jaar, maar afzonderlijk voor scholieren is de ratio wat lager (1,7) en voor niet-scholieren wat hoger (2,2).

3. Inkomenswaarborg

3.1 Inleiding

Dit hoofdstuk schetst de ontwikkelingen op het terrein van inkomenswaarborg (inkomensvoorzieningen en inkomensverzekeringen). Figuur 3.1 geeft een blik op de ontwikkeling sinds 2001.

Figuur 3.1: Aantal uitkeringen arbeidsongeschiktheid (A.O.), Wajong, WW en WWB, vanaf 2001, per ultimo kwartaal (x 1.000)^a



- a. linkeras: uitkeringen A.O. excl. Wajong; rechteras: uitkeringen Wajong, WW en WWB. Wajong is inclusief de nieuwe Wajong. WW is exclusief deeltijd-WW. WWB is incl. uitkeringen in het kader van de Wet Investeren in Jongeren (WIJ), tot AOW-leeftijd.

Bron: UWV, CBS

Sinds de aanvang van de recessie eind 2008 is het aantal WW-uitkeringen bijna verdrievoudigd, van 161 duizend naar 454 duizend per eind maart 2014. In het 2^e kwartaal 2014 daalde het aantal WW-uitkeringen met 23 duizend (-5%). Het WWB-volume reageert minder sterk, en ook wat trager, op conjuncturele ontwikkelingen dan het WW-volume en steeg in het 2^e kwartaal 2014 door, naar 377 duizend per eind juni 2014 (46% meer dan eind 2008).

Het aantal Wajong-uitkeringen is over de hele periode gegroeid, van 130 duizend eind 2001 naar 245 duizend (+88%) per eind juni 2014. Het aantal arbeidsongeschiktheidsuitkeringen exclusief Wajong (WAO, WAZ en WIA) daalde van 859 duizend per eind maart 2003 naar 576 duizend (-33%). Per saldo daalde het totaal AO-uitkeringen van 994 duizend per eind maart 2003 naar 817 duizend per eind september 2013 (-18%). Sindsdien is het totaal AO-uitkeringen toegenomen naar 820 duizend per eind juni 2014 (+0,4%).

3.2 WW-uitkeringen

De ontwikkeling van het WW-volume in een bepaalde periode is het saldo van in- en uitstroom van WW'ers in die periode. De omvang van de instroom wordt bepaald door het aantal werknemers en hun kans op instroom in de WW (ontslagkans).

De WW-instroom was in de eerste helft van 2014 8 duizend lager dan in het voorafgaand halfjaar. Het gemiddelde risico van werknemers op instroom in de WW (gemeten over 6 maanden) bleef desondanks gelijk op 5,1 procent doordat het aantal werknemers in het 1^e halfjaar 2014 een stuk kleiner was dan in het 2^e halfjaar 2013 (zie tabel 3.2a).

Het risico op instroom in de WW is hoger naarmate de werknemer jonger is, met als uitzondering jonge werknemers tot 25 jaar: hun instroomrisico is minder hoog dan voor 25-34 jarigen doordat ze gemiddeld minder arbeidsverleden hebben, en daarmee minder WW-rechten.

Tabel 3.2a: Instroom(kans) in de WW^a naar leeftijd

	Instroom in de WW (x 1000)						idem, in % van het gemiddeld aantal werknemers					
	Totaal	15-24	25-34	35-44	45-54	55-64	Totaal	15-24	25-34	35-44	45-54	55-64
1 ^e halfjaar 2013	301	38	88	72	66	38	4,9	5,6	6,1	4,8	4,1	4,0
2 ^e halfjaar 2013	312	39	92	73	68	40	5,1	5,6	6,4	5,0	4,3	4,2
1 ^e halfjaar 2014	304	36	88	71	68	41	5,1	5,7	6,1	4,9	4,4	4,3

Bron: SZW, op basis van UWV

De uitstroom uit de WW was in de eerste helft van 2014 56 duizend hoger dan in het voorafgaand halfjaar. Het aandeel uitstromers wegens werkhervatting nam daarbij toe van 46 naar 49 procent (zie tabel 3.2b).

Tabel 3.2b: Jaaruitstroom uit de WW naar leeftijd

	Uitstroom uit de WW (x 1000)						wv: wegens werkhervatting (in % totale uitstroom)					
	Totaal	15-24	25-34	35-44	45-54	55-64	Totaal	15-24	25-34	35-44	45-54	55-64
1 ^e halfjaar 2013	260	35	80	61	53	29	48	38	49	55	54	38
2 ^e halfjaar 2013	256	32	80	60	52	29	46	37	47	53	52	37
1 ^e halfjaar 2014	312	38	96	74	65	37	49	38	48	54	55	40

Bron: SZW, op basis van UWV

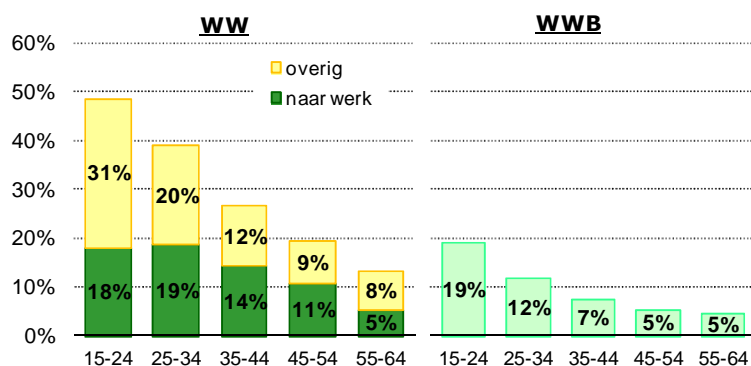
De kansen op uitstroom uit de WW, welke zijn gerelateerd aan de omvang van het bestand en de instroom (zie voetnoot a van figuur 3.3), stegen daarbij van gemiddeld (voor 15-64 jarigen) 24,1 procent in de tweede helft van 2013 naar 25,7 procent in het halfjaar tot en met juli 2014; de uitstroomkansen naar werk stegen daarbij van 11,5 naar 12,3 procent.

De uitstroomkansen uit de WW nemen af bij het stijgen van de leeftijd. In het afgelopen halfjaar liep de kans om binnen 3 maanden uit de WW te stromen af van 49 procent voor jongeren (15-24 jaar) tot 13 procent voor ouderen (55-64 jaar), zie linkerkant van figuur 3.3 in navolgende paragraaf.

3.3 WWB-uitkeringen

Het aantal WWB-uitkeringen nam het afgelopen jaar toe met 27,4 duizend (naar 377 duizend per eind juni 2014). Deze toename is vrijwel gelijk aan de toename in het jaar daarvoor (28,3 duizend). De uitstroom bleef in beide jaren dus in dezelfde mate achter bij de instroom. De kansen om binnen 3 maanden uit te stromen waren over het afgelopen jaar (tot en met het 1^e kwartaal 2014) dan ook ongeveer gelijk aan die in het jaar daarvoor (gemiddeld - voor 15-64 jarigen - 8,1 respectievelijk 7,9 procent).

Net als bij de WW, nemen ook bij de WWB de uitstroomkansen af met de leeftijd, van 19 procent voor jongeren (15-24 jaar), tot 5 procent voor 45-plussers, zie rechterkant figuur 3.3.

Figuur 3.3: Uitstroomkansen^a uit de WW en WWB/WIJ naar leeftijd, 2014^b

a. Uitstroomkans = de gemiddelde kans (van bestand + instroom) om binnen 3 maanden het bestand te verlaten.

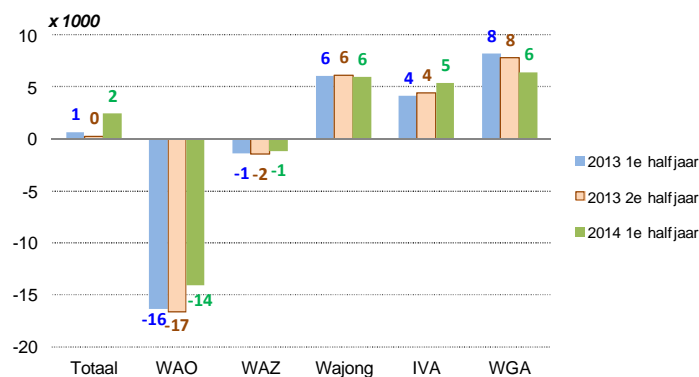
b. De uitstroomkansen WW zijn berekend op basis van de halfjaarperiode tot en met juli 2014; WWB op basis van de jaarperiode tot en met het eerste kwartaal 2014.

Bron: SZW, op basis van UWV, CBS

3.4 Arbeidsongeschiktheidsuitkeringen (AO-uitkeringen)

Figuur 3.4a toont de ontwikkeling van het aantal AO-uitkeringen in de verschillende uitkeringstypen in 2013 en 2014. In verband met de verhogingen per 1 januari 2013 en 2014 van de AOW-gerechtigde leeftijd met één maand, is het totaal aantal AO-uitkeringen in het eerste halfjaar van 2013 en 2014 iets toegenomen: het aantal WAO- en WAZ-uitkeringen daalde minder, en het aantal uitkeringen Wajong, IVA en WGA nam extra toe.

Figuur 3.4a: Ontwikkeling van het aantal arbeidsongeschiktheidsuitkeringen naar uitkeringstype, 2013-2014



Bron: SZW, op basis van UWV

De uitstroom uit de arbeidsongeschiktheidsregelingen (met name de WAO en WAZ) was in het eerste halfjaar van 2014 kleiner dan in het tweede (en eerste) halfjaar van 2013. De kansen op uitstroom namen dan ook vooral af voor mensen in de WAO en WAZ (zie tabel 3.4).

Tabel 3.4: Uitstroom(kans) uit arbeidsongeschiktheidsregelingen^a, 2013-2014

	Uitstroom uit AO-regelingen (x 1000)						Kans op uitstroom uit de AO-regeling (%)					
	Totaal	WAO	WAZ	Wajong	IVA	WGA	Totaal	WAO	WAZ	Wajong	IVA	WGA
1 ^e halfjaar 2013	27,7	17,2	1,5	2,7	2,0	4,3	1,6	2,1	3,4	0,6	2,1	1,6
2 ^e halfjaar 2013	28,0	17,3	1,6	2,7	2,2	4,2	1,7	2,4	4,0	0,6	2,2	1,5
1 ^e halfjaar 2014	25,7	14,8	1,2	2,7	2,3	4,7	1,5	2,0	3,2	0,5	2,0	1,6

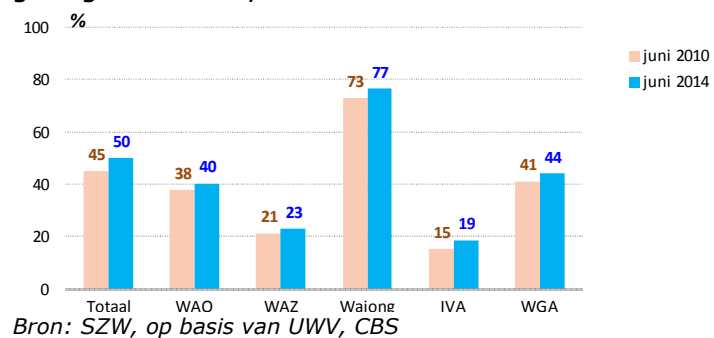
a. Uitstroomkans = de gemiddelde kans (van bestand + instroom) om binnen 3 maanden het bestand te verlaten.

Bron: SZW, op basis van UWV

Volgens CBS-cijfers is het aandeel Wajongers in categorie B (= psychische aandoeningen en/of gedragsstoornissen, inclusief verstandelijk beperkten) tussen eind juni 2010 en eind juni 2014 toegenomen van 73 naar 77 procent (zie figuur 3.4b). Volgens opgave van het UWV heeft in beide jaren circa 40 procent van de Wajongers een verstandelijke beperking, waarmee het aandeel met psychische aandoening (in strikte zin) steeg van 33% naar 37%. Van de nieuwe instroom in de Wajong heeft 86% een niet-somatische aandoening, waarvan 39% een verstandelijke beperking, 28% een andere ontwikkelingsstoornis, en 19% een psychiatrisch ziektebeeld¹⁴. Het aandeel met een psychische aandoening nam de afgelopen vier jaar in alle uitkeringscategorieën met 2 à 4 procentpunt toe. Voor het totaal was de toename (met 5 procent) nog iets groter door de groei van het aandeel Wajong en WIA in het totale aantal arbeidsongeschiktheidsuitkeringen.

¹⁴ UWV Monitor Arbeidsparticipatie 2013, p. 8.

Figuur 3.4b: Ontwikkeling aandeel arbeidsongeschikten wegens psychische aandoeningen of gedragsstoornissen, medio 2010 en 2014



4. Re-integratie

4.1 Inleiding

Twee maal per jaar koppelt het Centraal Bureau voor de Statistiek (CBS) in opdracht van de minister van SZW administratieve gegevens over uitkeringen, re-integratieondersteuning en banen aan elkaar via het burgerservicenummer (BSN). Hierdoor ontstaat een landelijk beeld over de uitstroom naar werk zonder en met re-integratieondersteuning.

In dit hoofdstuk worden de uitkomsten beschreven van het betreffende CBS-onderzoek "Aan het werk met re-integratieondersteuning, zesmeting" (uitstroom naar werk) en van de *Statistiek Re-integratie Gemeenten* (SRG).

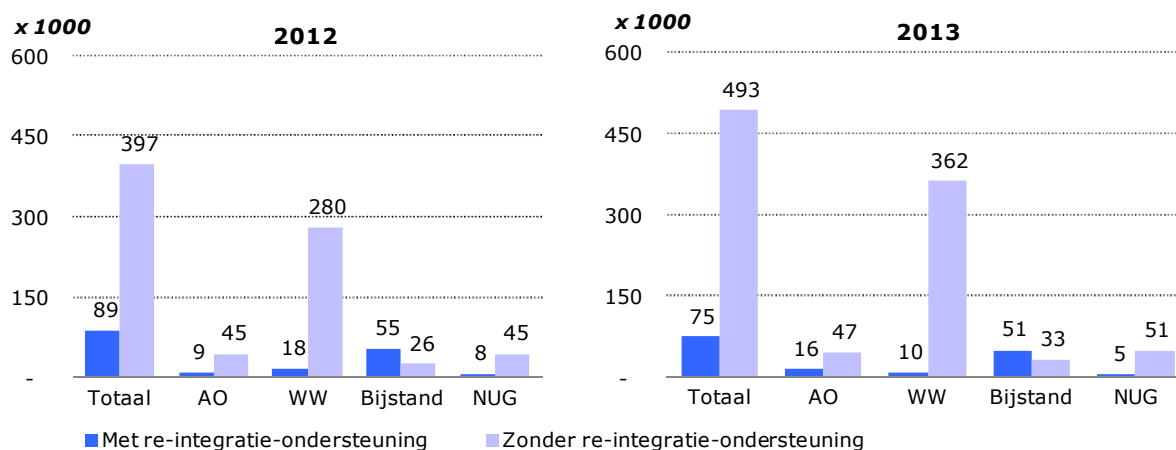
4.2. Aan het werk met en zonder re-integratieondersteuning

De ketenpopulatie bestaat uit uitkeringsontvangers WAO, WIA, WAZ, WaJong, WW, WWB, IOAW, IOAZ en de niet-uitkeringsgerechtigde bij UWV WERKbedrijf ingeschreven niet-werkende werkzoekenden (Nug). Hoeveel personen uit de ketenpopulatie erin slagen om in een bepaald kalenderjaar werk te vinden wordt vastgesteld in het eerder genoemde onderzoek 'Uitstroom naar werk'. Daarbij moet wel bedacht worden dat na het starten van een baan in 2012 in 51 procent van de gevallen nog sprake was van een aanvullende uitkering. In 2013 is dit aandeel toegenomen tot 57 procent.

In 2013 startten volgens de eerste voorlopige gegevens 568 duizend mensen uit de ketenpopulatie, die een uitkering hebben of bij het UWV-Werkbedrijf zijn ingeschreven, in een baan in loondienst. Dit is een duidelijke toename ten opzichte van 2012 (486 duizend) en gold voor alle uitkeringscategorieën, zie figuur 4.2. De toename zat vooral bij mensen die zonder re-integratieondersteuning een baan vonden, waarmee hun aandeel in het totaal baanvinders steeg van 82 naar 87 procent. Alleen voor de ontvangers van een arbeidsongeschiktheidsuitkering steeg juist het aandeel dat na of met re-integratieondersteuning werk vond (van 17 naar 26 procent). Het totaal aantal mensen dat na of met re-integratieondersteuning werk vond nam af van 89 naar 75 duizend. Het sterkst daalde het aantal WW-ers dat na re-integratieondersteuning een baan vond: dit aantal halveerde bijna (van 18 naar 10 duizend). Dit is deels het gevolg van de beleidswijziging met de door het UWV in te kopen re-integratietrajecten, maar ook is dit een groep die snel van een voorzichtig herstel van de arbeidsmarkt profiteert.

Een aandachtspunt bij de interpretatie van figuur 4.2 is dat de aantallen voor de jaren 2012 en 2013 uit verschillende bronnen komen. Voor het jaar 2012 zijn de baangegevens van het Sociaal Statistisch Bestand gebruikt, voor 2013 de ruwe maandbestanden van de belastingdienst.

Figuur 4.2: Door personen uit de ketenpopulatie gestarte banen met en zonder re-integratieondersteuning naar voorgaande uitkeringspositie, 2012 definitief en 2013 voorlopig



Bron: CBS, *Uitstroom naar werk*

Ondanks de relatief grote stijging juist van het aandeel baanvinders dat vanuit de bijstand zonder re-integratieondersteuning een baan vond (van 32 naar 39 procent) is dit aandeel nog relatief klein in vergelijking met het aandeel voor de gehele ketenpopulatie (87 procent). Dit weerspiegelt het gegeven dat een groot deel van de bijstandgerechtigden een grote afstand tot de arbeidsmarkt heeft en daarmee ook hulp nodig heeft om werk te kunnen vinden.

4.3. Statistiek Re-integratie Gemeenten

Gemeenten rapporteren twee maal per jaar via de Statistiek Re-integratie Gemeenten (SRG) over hun re-integratieondersteuning. Met ingang van 2013 rapporteren gemeenten niet meer over volledige trajecten, maar over de daarvoor ingezette re-integratievoorzieningen. Dit veroorzaakt een trendbreuk in de gegevens, omdat personen die (tijdelijk) geen re-integratievoorziening (meer) hebben ook niet meer geteld worden. Door deze wijzigingen ontstaat dus een zuiverder beeld van de inzet van voorzieningen en van de personen die *actief* in/met een re-integratievoorziening ondersteund worden.

Volgens de nieuwe registratie waren er eind december 2013 162 duizend personen met minstens één re-integratievoorziening. Dat zijn er 6 duizend meer dan begin juli 2013. Deze toename is gelijk aan de mutatie bij personen met één voorziening, van 125 naar 131 duizend.

De 162 duizend personen volgen samen 200 duizend re-integratievoorzieningen. Een persoon kan meerdere re-integratievoorzieningen ontvangen, maar bij 131 duizend personen (81%) was op dat peilmoment sprake van 1 re-integratievoorziening, zie tabel 4.3.

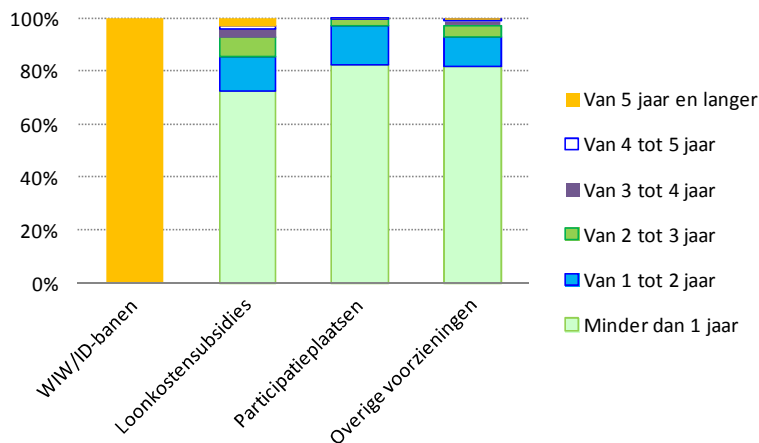
Tabel 4.3: Aantal (personen met 1 of meer) re-integratievoorzieningen, tweede halfjaar 2013

	Aantal (x 1000)			
	Begin Juli 2013	Eind Dec 2013	Gestart	Beëindigd
Personen	156	162		
waarvan				
met 1 voorziening	125	131		
2 voorzieningen	23	24		
3 voorzieningen	5	5		
4 of meer voorzieningen	2	2		
Re-integratievoorzieningen	193	200	115	108
waaronder				
WIW/ID-banen	3	2	0	0
Tijdelijke loonkostensubsidie	6	7	3	2
Participatieplaatsen	14	14	8	8
Anders	170	176	103	97

Bron: CBS, Statistiek Re-integratie Gemeenten

Met een toename met 7 duizend voorzieningen is het aantal gestarte voorzieningen uiteraard groter dan het aantal beëindigde voorzieningen, respectievelijk 115 en 108 duizend. Het aantal in het tweede halfjaar van 2013 gestarte voorzieningen is ten opzichte van het aantal begin juli lopende voorzieningen aanzienlijk: 59% (115 duizend gestart op 193 duizend lopend). Er is dus sprake van veel dynamiek in het aantal voorzieningen. De toepassing van WIW/ID-banen, tijdelijke loonkostensubsidie en participatieplaatsen is stabiel en bedraagt 12% van alle re-integratievoorzieningen. Loonkostensubsidies worden aanmerkelijk langer ingezet dan de andere voorzieningen, zie figuur 4.3.

Figuur 4.3: Beëindigde re-integratievoorzieningen naar gerealiseerde duur, tweede halfjaar 2013



Bron: CBS, Statistiek Re-integratie Gemeenten

De informatie van de Statistiek Re-integratie Gemeenten wordt door het Centraal Bureau voor de Statistiek op BSN gekoppeld aan de polisadministratie, de uitkeringsbestanden en het GBA. Deze koppeling is voor de verslagperiode nog niet uitgevoerd. Informatie over de uitkeringspositie van personen met een re-integratievoorziening en de samenloop of uitstroom naar werk komt daardoor over de verslagperiode niet op tijd beschikbaar om in de monitor arbeidsmarkt op te nemen.

De meest recente informatie is over de eerste helft van 2013 waaruit blijkt dat 81 procent van de personen met een re-integratievoorziening ook een bijstandsuitkering ontving, 10 procent had een baan. Van de personen met een uitkering had 21% deze 5 jaar of langer, 14% tussen de 3 en 5 jaar, 37% tussen de 1 en 3 jaar en 28% korter dan een jaar.