

## **Bijlage 1**

Tot de doelgroep van de maatregelen in deze brief behoren jongeren uit de volgende vier groepen:

1. Jongeren uit het praktijkonderwijs (pro) en het voortgezet speciaal onderwijs (vso, profiel arbeidsmarktgericht) die niet kwalificatieplichtig zijn. Zij stromen direct uit naar de arbeidsmarkt of naar de entreeopleiding, maar hebben hier een verhoogd risico om uit te vallen en veelal extra zorg, tijd of begeleiding nodig. Uitgangspunt voor deze jongeren is dat ze niet kwalificatieplichtig zijn en een startkwalificatie voor hen vaak niet haalbaar is;
2. Gediplomeerde jongeren uit de basisberoepsgerichte (bb) leerweg waaronder leerwerktrajecten (lwt) in het vmbo en het profiel vervolgonderwijs (vso). Zij kunnen doorstromen naar mbo-2, maar hebben vaak extra zorg, tijd of begeleiding nodig. Een startkwalificatie is in principe haalbaar, maar blijkt voor met name jongeren uit de leerwerktrajecten soms (tijdelijk) een brug te ver.<sup>1</sup>
3. Jongeren uit de entreeopleiding (voormalig mbo-1). Ze vallen uit of halen een diploma, maar hebben in beide gevallen nog geen startkwalificatie. Zij stromen vervolgens uit naar de arbeidsmarkt of naar een opleiding op mbo-2 niveau als ze een diploma hebben gehaald. Een startkwalificatie is in het laatste geval in principe haalbaar, maar extra tijd, begeleiding en een opleidingsaanbod dat goed aansluit bij hun mogelijkheden zijn nodig.
4. Jongeren uit de entreeopleiding en mbo-2 opleidingen die cognitief wel in staat zijn tot het halen van een startkwalificatie, maar door omstandigheden (tijdelijk) extra ondersteuning nodig hebben om binnenboord gehouden te worden, nog bovenop de bestaande aanpak gericht op voortijdig schoolverlaten.

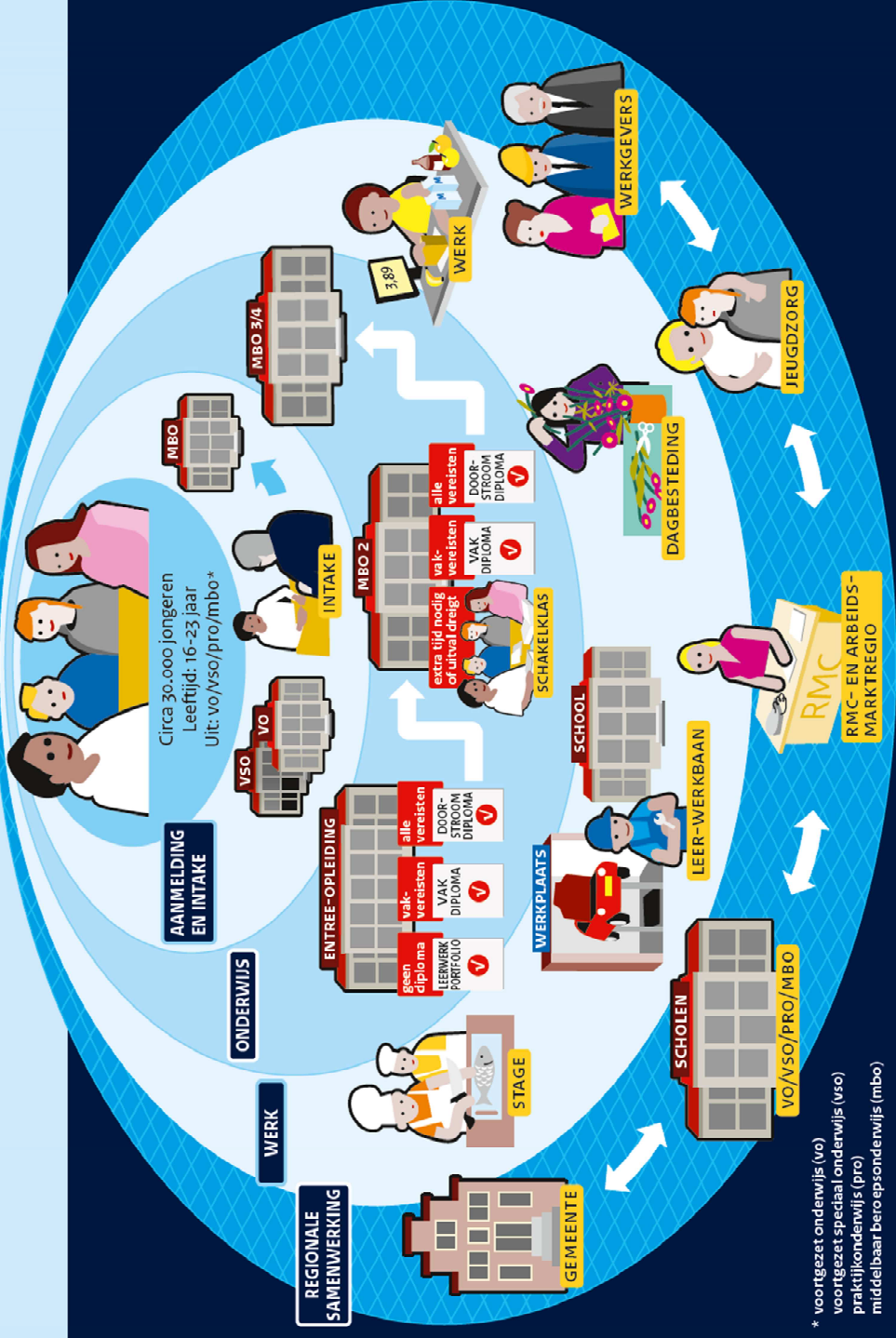
In totaal gaat het om ongeveer 30.000 jongeren per jaar.

---

<sup>1</sup> ResearchNed en KPC groep (2014). *Evaluatiemaatwerktrajecten vmbo*.

## **Bijlage 2**

# Een vangnet voor jongeren in een kwetsbare positie



\* voortgezet onderwijs (vo)  
voortgezet speciaal onderwijs (vso)  
praktijkonderwijs (pro)  
middelbaar beroepsonderwijs (mbo)

### Bijlage 3

<b>Goede Voorbeelden</b>		
	1. De Overstap, Stedendriehoek	Verbeterde aansluiting van vo-onderwijs op mbo-onderwijs.
	2. Train de Trainer, AOC Terra	Kwaliteitsverbetering van loopbaanoriëntatie in het mbo.
	3. Mbo-instelling schakelt jeugdzorg-specialisten in, Drenthe	Samenwerking tussen een mbo-instelling en jeugdhulporganisatie om het pedagogische klimaat op school te verbeteren.
	4. Wijkbedrijven bieden de helpende hand, Hengelo	Regionale samenwerking met een wijkgerichte aanpak bedoeld om stageplekken en banen te vinden voor kwetsbare jongeren.
	5. New Life voor leerlingen met problemen op AOC Lentiz in Schiedam	Leerlingen met diverse problemen worden intensief begeleid naar een mbo 2-diploma.
	6. Intensieve regionale samenwerking in de Achterhoek	Samenwerking tussen onder meer de gemeente Doetinchem, het UWV en het Graafschap College om te komen tot een verbeterde intake van leerlingen en proefplaatsingen in het mbo van kwetsbare leerlingen.
	7. Medische advisering van ziek gemelde leerlingen in Brabant	Aanpak voor het bereiken, adviseren en begeleiden van ziek gemelde leerlingen in het voortgezet en middelbaar beroepsonderwijs.
	8. Fier Frysland: begeleiding van meisjes uit afhankelijkheidsrelaties	Expertise- en behandelcentrum dat kwetsbare meisjes helpt richting een mbo-

		diploma.
	9. De Kapstok, leerwerktrajecten in het vso, Twente en de Achterhoek	Scholing voor de arbeidsmarkt in speciaal ingerichte leerwerkplekken voor jongeren in het vso.
<b>Maatregelen om voor kwetsbare jongeren de risico's op uitval te beperken</b>	<ol style="list-style-type: none"> <li>1. Introductie van verplichte vroege aanmelddatum voor de overgang naar het mbo.</li> <li>2. Verbeteren van loopbaanoriëntatie in het vo en mbo en professionalisering van de intakeprocedure bij mbo-opleidingen.</li> <li>3. Onderscheid maken tussen vakdiploma en doorstroomdiploma in entreeopleidingen en mbo-2 opleidingen.</li> <li>4. Stimuleren dat jongeren die tijdens de entreeopleiding geen diploma lijken te kunnen halen, kunnen werken aan een leerwerkportfolio.</li> <li>5. Samen met de Stichting Samenwerking Beroepsonderwijs Bedrijfsleven (SBB) en de MBO Raad de behoefte onderzoeken aan een apart competentieprofiel voor praktijkopleiders van kwetsbare groepen.</li> <li>6. Werkgevers aanspreken op hun verantwoordelijkheid, en op de afspraken uit het Sociaal Akkoord, om extra arbeidsplaatsen beschikbaar te stellen aan jongeren met afstand tot de arbeidsmarkt.</li> </ol>	
<b>Maatregelen om voor kwetsbare jongeren de waarborgen te versterken voor passende ondersteuning in het onderwijs en goede begeleiding naar de arbeidsmarkt</b>	<ol style="list-style-type: none"> <li>1. Wetgeving voor aansluiting van mbo-instellingen bij het overleg dat gemeenten, v(s)o-scholen en hulpverleningsinstanties voeren in het kader van passend onderwijs en de jeugdwet.</li> <li>2. Introductie van een recht op toelating tot een mbo-instelling voor elke jongere met de juiste vooropleiding die zich op tijd aanmeldt.</li> <li>3. Middelen voor schoolmaatschappelijk werk ook ten goede laten komen aan schakelklassen op mbo-2 niveau.</li> <li>4. Verduidelijken van de wettelijke taken van de rmc-regio's op het gebied van ondersteuning van jongeren uit het praktijkonderwijs en voortgezet speciaal onderwijs;</li> <li>5. Verduidelijken van de wettelijke taken van rmc-regio's om afstemming te zoeken met regionale arbeidsmarktpartijen en stimuleren van de</li> </ol>	

aansluiting van rmc-regio's op andere regionale overlegstructuren in onderwijs, jeugdzorg en arbeidsmarkt.

6. Ondersteunen van de rmc-regio's met gegevens over de doelgroep en financiële middelen om kwetsbare jongeren te begeleiden.