

Hoofdlijnen (ambities en doelen) van de bossenstrategie van Rijk en provincies

Eerste stap richting een complete bossenstrategie

Rijk en provincies werken samen aan een bossenstrategie voor Nederland. Dat spraken we zo af in het Klimaatakkoord. Het is ook logisch om hierin samen te werken. Het natuurbeleid is gedecentraliseerd en een verantwoordelijkheid van provincies. Tegelijkertijd gaat de bossenstrategie ook over klimaatbeleid en gebruik van bos. We werken samen aan meer samenhang tussen natuur-, klimaat- en bosbeleid. Dat vraagt een gemeenschappelijke strategie.

We schetsen in deze notitie de ambities en doelen van deze bossenstrategie. De komende maanden werken we deze verder uit. Daarbij maken we ook duidelijk welk instrumentarium we inzetten om de ambities waar te maken, welke financiële middelen we nodig hebben en hoe we draagvlak denken te creëren. We ronden de bossenstrategie medio 2020 af.

We schetsen in deze notitie onze hoofdambities. Vervolgens verfijnen we deze aan de hand van een aantal thema's.

1. Onze hoofdambitie
2. Meer bos
3. Vitaal bos
4. Bomen buiten het bos
5. Gebruik van het bos

Hoofdambitie: bos voor toekomstige generaties

Bos biedt perspectief

"Als ik wist dat morgen de wereld zou vergaan, dan zou ik vandaag een appelboompje planten."

Deze uitspraak wordt toegeschreven aan Maarten Luther en weerspiegelt de gemoedstoestand in het begin van de 16e eeuw. Toch spreekt deze uitspraak ook vandaag de dag velen aan. Ook in deze tijd kan het soms voelen alsof de wereld in brand staat. We hebben te maken met grote mondiale opgaven, zoals klimaatverandering en verlies van biodiversiteit. Dit kan soms ontmoedigend zijn. De opgaven zijn zo groot, waar moeten we beginnen?

Het aanplanten van bomen is een concreet handelingsperspectief. Het levert een bijdrage om het tij te keren. Het biedt ook een positief signaal, omdat iedereen een bijdrage kan leveren. Dat bindt mensen samen en voorkomt dat we bij de pakken gaan neer zitten. Tegelijkertijd zien we dat er mondiaal grootschalige ontbossing plaatsvindt en dat de kwaliteit van bestaande bossen vermindert. Ook in Nederland vindt ontbossing plaats en staat de biodiversiteit onder druk. Het is begrijpelijk dat inwoners en deskundigen hier vragen bij stellen. Met de bossenstrategie willen we kwaliteit van de bossen verbeteren en de ontbossing keren. Met de bossenstrategie willen we het draagvlak vergroten in de wijze waarop we met onze bossen en bomen in Nederland omgaan. Dat vraagt ook helderheid over wanneer bos wordt gekapt en welke afwegingen daarbij worden gemaakt. Deze strategie plaatsen we in een internationale context en draagt bij aan onze plicht om te voldoen aan internationale afspraken en doelen, zoals de duurzame ontwikkelingsdoelen van de Verenigde Naties.

Recht doen aan verschillende waarden van bos

Bossen spelen een belangrijke rol in onze samenleving en worden hoog gewaardeerd. Uit verschillende onderzoeken blijkt dat hieraan de volgende drie waarden van bos ten grondslag liggen.

Bossen hebben een intrinsieke waarde. Het bos is een ecosysteem dat rust verdient en plaats biedt aan veel verschillende dieren en planten. Daarmee is het meer dan een verzameling bomen. De mens is afhankelijk van het bos, leeft er mee samen en heeft een zorgplicht.

Daarnaast heeft bos een gebruikswaarde. De mens kan het bos gebruiken voor bijvoorbeeld houtvoorziening, voedsel, regulatie van de watervoorziening, het opslaan van koolstof of recreatie.

Tenslotte, heeft bos ook een relationele waarde. Bomen geven betekenis aan ons leven en dragen bij aan onze culturele identiteit. We verbinden ons aan bomen en via bomen voelen we ons verbonden met de plek waar we wonen en met elkaar.

Mensen kijken dus op verschillende manieren naar bos. Deze drie waarden zijn universeel. Daarbij zijn er verschillen tussen generaties, verschillende culturen en regio's. In de bossenstrategie willen we recht doen aan deze verschillende waarden. Ze zijn het vertrekpunt van onze bossenstrategie.

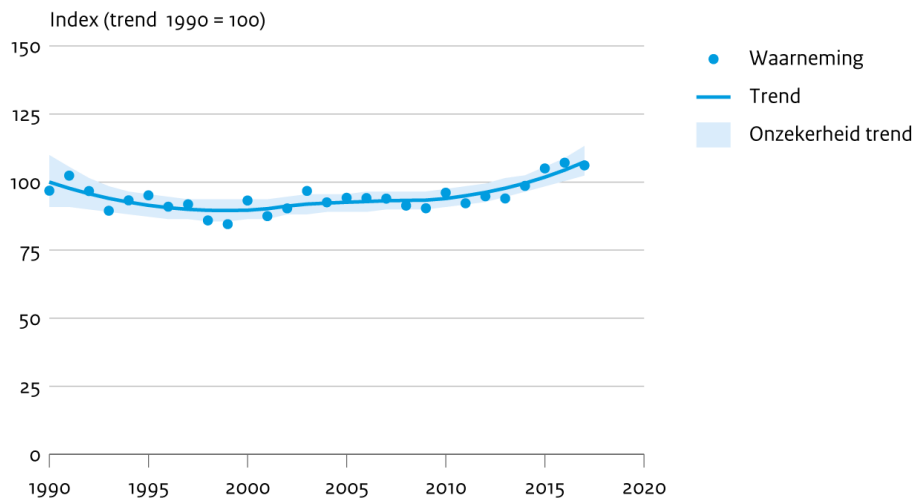
Gezond, toekomstbestendig en maatschappelijk gewaardeerd bos

De huidige omvang en kwaliteit van bossen staat onder druk, dat blijkt uit verschillende rapportages. Wereldwijd verdwijnen op grote schaal bossen, veelal om plaats te maken voor landbouw of voor productie van grondstoffen als palmolie. Deze ontbossing ver van Nederland is verontrustend. De aandacht voor de kap en de branden in het Amazonewoud is exemplarisch.

Na een sterke afname van het bosareaal sinds de Middeleeuwen is het bosoppervlak in Nederland gestaag toegenomen sinds het midden van de 18e eeuw. De laatste decennia breidde het bos uit van 360.000 hectare tot 375.000 hectare in 2013. De laatste jaren nam het oppervlak weer af tot zo'n 370.000 ha.

De kwaliteit van het bestaande bos is echter een grotere zorg en heeft onze hoogste prioriteit. Het bos heeft te lijden onder de hoge stikstofdepositie, verdroging en versnippering. Klimaatverandering zet extra druk op de kwaliteit van onze bossen, zoals toename van droogteperioden en ziekten. De urgentie van de bossenstrategie ligt daarom vooral in het herstel van biodiversiteit, het vergroten van de veerkracht van bossen (nationaal) en het tegengaan van ontbossing (zowel nationaal als mondiaal). We zitten deels al op de goede weg. Zo wordt het Nederlandse bos steeds ouder, met dikkere bomen, meer dood hout, meer loofhout en neemt de biodiversiteit licht toe (zie figuur 1).

Fauna van bos



Bron: NEM (Soortenorganisaties, CBS)

CBS/jan19
www.clo.nl/nl116216

Figuur 1: Trend van kenmerkende soorten in bos in de periode 1990-2017 (1990=100).

Daarnaast kunnen bossen een bijdrage leveren aan de andere maatschappelijke opgaven zoals de klimaatopgave. Bos kan een bijdrage leveren door vastlegging van koolstof, geeft koelte bij hitte en het helpt water vast te houden. Hiermee helpt bos de gevolgen van klimaatverandering beter op te vangen. Ook leveren bomen en bos een bijdrage aan een aantrekkelijk landschap en daarmee aan de leefbaarheid en het vestigingsklimaat. Verder kan bos bijdragen aan waterveiligheid. En bos is leverancier van de hernieuwbare grondstof hout. Duurzaam en langjarig gebruik van hout uit bossen zorgt dat mensen zich meer verbonden voelen met houtproductie en de oogst van hout als normaal ervaren.

De waardering van hout als duurzaam product kan bijdragen aan de stappen die we zetten richting een circulaire economie.

Het is van belang de verschillende functies van bos door te geven aan toekomstige generaties. Dat vraagt een beleid dat het mogelijk maakt om ook in de toekomst keuzes te maken. Bos vraagt een langjarige koers. Onze bossenstrategie richt zich op de uitvoering in het komende decennium, maar heeft een horizon tot de volgende eeuw. We willen met onze acties bijdragen aan gezonde, toekomstbestendige en maatschappelijk gewaardeerde bossen. Dit is onze hoofdambitie. Om dit te realiseren is een kwaliteitsimpuls nodig in bestaande bossen en een uitbreiding van areaal. Verder is een toename van het aantal bomen buiten het bos nodig, in het landelijk gebied en de stedelijke omgeving en een duurzaam gebruik van bos en bomen. Deze hoofdambitie werken we in de volgende onderdelen verder uit.

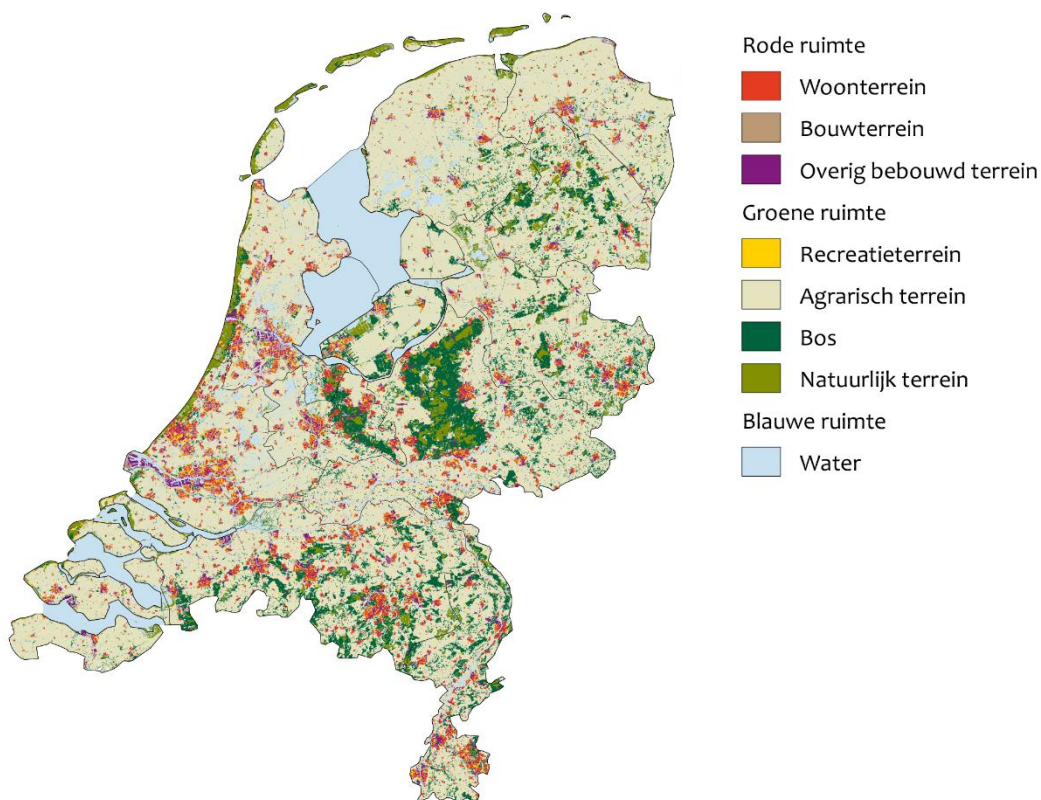
Meer Bos

10% meer bos in 2030

We hebben momenteel 370.000 hectare bos in Nederland (zie kaart 1). Dit is ongeveer 10% van het totale landoppervlakte. We zijn geen bosrijk land in vergelijking met andere landen. We leven in een dichtbevolkte delta en onze ruimte wordt intensief benut. Daarnaast zijn er ook nieuwe ruimteclaims te verwachten, zoals voor de woningbouw, waterveiligheid en energietransitie. Nieuw bosareaal zal dus altijd moeten worden afgewogen met andere functies en verschillende natuurdoelen. Onze natuur is ook gebaat bij open landschappen.

Bosuitbreiding is noodzakelijk om de klimaatdoelen te realiseren en draagt ook bij aan verhoging van de biodiversiteit en een gezondere leefomgeving. Daarnaast is er een grote maatschappelijke waardering voor en behoefte aan bos. Onze ambitie is dat het Nederlandse bosareaal in 2030 met 10% is toegenomen naar 407.000 hectare. Dat is nodig voor de biodiversiteit en het vastleggen van koolstof, zoals afgesproken in het Klimaatakkoord. Voor de biodiversiteit is uitbreiding van bepaalde bostypen nodig, zoals rivier- en beekbegeleidende bossen.

Bodemgebruik in Nederland, 2012



Bron: CBS, Kadaster.

CBS/jan16
www.clo.nl/nl006110

Kaart 1: Bodemgebruik in Nederland

Alle ontbossing gecompenseerd

Om de ambitie voor bosuitbreiding te realiseren is allereerst van belang dat alle ontbossing wordt gecompenseerd. De afgelopen jaren nam de maatschappelijke onrust over ontbossing en kappen van bomen toe. Bomen hebben vaak een

bijzondere betekenis en we vergeten deze waarde nog weleens in het debat. We willen deze waarde zoveel mogelijk respecteren, en terughoudend omgaan met het kappen van bomen.

Maar soms moeten we andere keuzes maken, om bijvoorbeeld de veiligheid te borgen of om ruimte te creëren voor nieuwe woningen. In het reguliere beheer worden bomen gekapt voor verjonging en productie (zie de volgende paragraaf over vitaal bos). Ook is het soms nodig om bos om te vormen naar andere typen natuur. Dat komt omdat het in Nederland slecht is gesteld met de plant- en diersoorten die afhankelijk zijn van open landschappen, zoals heide. Dit komt vooral door de hoge stikstofdepositie. We blijven daarom de herstelmaatregelen voor deze kwetsbare natuur uitvoeren.

Dit raakt het hart van het natuurbeleid en is soms ook ongemakkelijk. We begrijpen goed dat deze maatregelen wrevel kunnen oproepen. Wie zijn wij dat we het ene natuurtype (bos) opofferen voor een ander type (heide)? Vanwaar al die kunstmatige ingrepen in de natuur? Alleen verwijzing naar de Europese richtlijnen is dan niet voldoende.

Ons uitgangspunt is dat we deze maatregelen alleen uitvoeren als ze echt noodzakelijk zijn. We investeren in het gesprek met inwoners over deze maatregelen en betrekken hen bij plannen voor compensatie.

We gaan de uitvoering van compensatie goed regelen. Daarbij is ons principe dat compensatie vooraf plaatsvindt en zoveel mogelijk in de nabijheid van de plek waar is gekapt en bijdraagt aan een robuust bos. We gaan de ontbossing die is uitgevoerd in het kader van Natura 2000 met terugwerkende kracht ruimhartig compenseren (het gaat om kap die niet is gecompenseerd sinds 2017).

Er zijn middelen beschikbaar gesteld in het Klimaatakkoord. Als deze niet toereikend blijken te zijn maken we aanvullende afspraken bij de actualisatie van het Natuurpact.

Kansen voor bosuitbreiding binnen en buiten het Natuurnetwerk

In lijn met het Klimaatakkoord brengen provincies met terreinbeheerders in beeld wat de mogelijkheden zijn voor bosuitbreiding binnen de bestaande beheergebieden (binnen het bestaande Natuurnetwerk). Belangrijk uitgangspunt daarbij is dat de bosuitbreiding een positief effect moet hebben op de totale biodiversiteit van het Natuurnetwerk. De bosuitbreiding mag niet ten koste gaan van andere zeldzame natuurtypen met een hoge soortenrijkdom. Dit vraagt een integrale ecologische afweging die bij provincies ligt.

Daarnaast brengen provincies in beeld welk deel van de nog te realiseren uitbreiding van het Natuurnetwerk geschikt is voor bosuitbreiding.

Deze uitbreiding willen we binnen de huidige afspraken van het Natuurpact realiseren (kostenneutraal). Indien de bosuitbreiding leidt tot veel hogere kosten maken we aanvullende afspraken bij de actualisatie van het Natuurpact.

We zien potentie voor bosuitbreiding binnen het Natuurnetwerk, maar we zoeken ook buiten het Natuurnetwerk naar geschikte plekken.

We willen daarbij bosuitbreiding vooral koppelen aan andere maatschappelijke opgaven. Daarvoor onderzoeken we samen met gemeenten en waterschappen de mogelijkheden.

We gaan met betrokken partijen in overleg om mogelijkheden voor extra bos in beeld te brengen bij het opstellen van Regionale Energiestrategieën (RES). Het lijkt kansrijk om bosuitbreiding ruimtelijk te combineren met het opwekken van energie. Ook kan nieuw bos een bijdrage leveren aan de ontwikkeling van de

kringlooplandbouw of aan de gebiedsgerichte aanpak stikstof. Daarnaast bieden concepten als Agroforestry en 'rood voor groen' kansen voor realisatie van nieuw bos, bijvoorbeeld bij nieuwe landgoederen.

In de paragraaf 'bomen buiten het bos' benoemen we andere mogelijkheden, zoals bosuitbreiding bij de ontwikkeling van nieuwe woonwijken.

We onderzoeken tevens wat kansen zijn voor bosuitbreiding langs infrastructuur. Ook andere overheidsgronden zijn mogelijk geschikt. Dit vraagt inzet van alle overheden, zowel Rijk, provincies, gemeenten en waterschappen. Voor de zomer maken we concreet welk deel van de bosuitbreiding we buiten en binnen het Natuurnetwerk willen realiseren en welke typen bos nodig zijn.

Financiering en grond

In het Klimaatakkoord is het volgende afgesproken: *"We organiseren met partners als Invest.nl (i.o.), Rabobank en Groenfonds (of breder: Groenfinancieringen) een proces gericht op governance en financiering van aanleg van nieuw bos. Een overweging is om hierbij te gaan werken met een soort ontwikkelmaatschappij."*

Er zijn private partijen die bos willen ontwikkelen en financieren, zoals financiële instellingen. Daarbij is er soms sprake van een mismatch tussen aanbieders van bomen en beschikbaarheid van grond. We willen deze bij elkaar brengen. We roepen private partijen op om grond beschikbaar te stellen voor het aanplanten van bomen. Zo kan er bijvoorbeeld op bedrijventerreinen ruimte zijn voor extra bos. Daarnaast bieden landgoederen kansen om bosuitbreiding te realiseren. We onderzoeken of we een grondruil voor bos kunnen stimuleren zodat bos op de geschikte plekken kan worden ontwikkeld.

Nieuw bos zal ook beheerd moeten worden. We maken zoveel mogelijk gebruik van bestaande financieringsmechanismen en zoeken hier ook naar nieuwe verdienmodellen. Als dit niet voldoende is, maken we aanvullende afspraken bij actualisatie Natuurpact.

Landschappelijke kwaliteit is uitgangspunt

Belangrijk uitgangspunt is dat nieuwe bossen buiten het Natuurnetwerk de landschappelijke kwaliteit moeten versterken. Dat vraagt een goed ontwerp waarbij een integrale afweging plaatsvindt van verschillende doelen en functies. Bos kan mogelijk een buffer zijn tussen verschillende, nu nog gescheiden functies, zoals tussen stad en land en tussen natuur en landbouw. Overgangen tussen functies worden daardoor minder hard. We onderzoeken hoe bos kan worden ingezet bij de gebiedsgerichte aanpak stikstof.

Nieuwe afweging voor periode na 2030

We doen nog geen uitspraak over de ontwikkeling van het bosareaal na 2030. De inzet op bosuitbreiding na 2030 is afhankelijk van een groot aantal ontwikkelingen en afspraken, zoals het streven naar een klimaatneutrale en circulaire economie. Dat vraagt een nieuwe afweging op een later tijdstip.

Vitaal Bos

Vitaal bos voor toekomstige generaties

De vitaliteit en kwaliteit van onze bossen staat onder grote druk, met name op de armere zandgronden. Het veranderende klimaat, de hoge stikstofdepositie en verdroging zijn daarvan belangrijke oorzaken. Voor boomsoorten als eik, fijnspar en lariks is dit zorgwekkend. Door het veranderende klimaat en ingrepen van de mens (monoculturen) worden bomen ook kwetsbaarder voor nieuwe plagen, zoals de eikenprocessierups en de letterzetter.

Om ook in de toekomst te kunnen genieten en profiteren van bos in Nederland moet het bos weerbaarder worden. Vitaal bos is een randvoorwaarde om te kunnen voorzien in behoeften van toekomstige generaties.

Op hoofdlijnen is het daarvoor van belang dat het bos completer (alle ontwikkelingsstadia aanwezig) en diverser (verschillende bostypen en boomsoorten) wordt. Zo kan het bos langzaam meegroeien met behoeften van toekomstige generaties. Bomen worden ouder dan mensen. Keuzes van vandaag moeten daarom zoveel mogelijk flexibiliteit bieden voor de toekomst. Hiertoe zal het bosbeheer zich de komende decennia vooral moeten richten op biodiversiteit, klimaatadaptatie en klimaatmitigatie. Daarbij is van belang dat toekomstige generaties ook ruimte blijven houden voor houtoogst voor hoogwaardige toepassing.

Verder is het voor de toekomst van het bos essentieel dat de waterhuishouding verbetert en de stikstofdepositie daalt. Rijk en provincies werken aan een aanpak om de stikstofdepositie verder te laten dalen. De gevolgen van droogte voor bos hebben grote consequenties. We brengen samen met waterschappen in beeld brengen of de huidige inspanningen om droogte te bestrijden toereikend zijn. Bij uitwerking van beleid voor klimaatadaptatie vragen bossen speciale aandacht. Bos kan ook worden ingezet om gevolgen van klimaatadaptief op te vangen en water vast te houden.

Meer natuurbos: beheer primair gericht op herstel biodiversiteit

Om de biodiversiteit in bossen te versterken is het van belang dat het areaal waarin beheer primair is gericht op natuurdoelen toeneemt. Op dit moment is circa 25% van het bosareaal beheer primair gericht op natuur. In het overige areaal is het beheer grotendeels multifunctioneel, gericht op natuur, houtproductie, recreatie, koolstofopslag, water en landschap. Er is nauwelijks puur productiebos.

Binnen de natuurbossen houden we ook bosreservaten in stand, die in het verleden zijn aangewezen om meer kennis op te doen over "nietsdoenbeheer".

Completer bos: jong en oud.

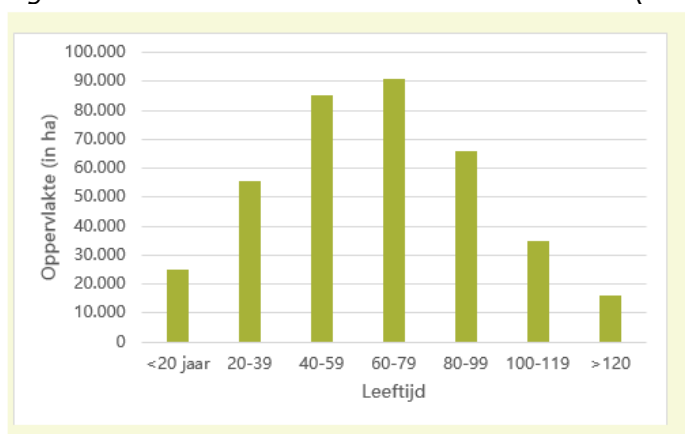
In de ontwikkeling van het bos in Nederland is het van belang dat alle ontwikkelingsstadia aanwezig zijn. Daarbij vraagt vooral veroudering aandacht (zie figuur 2). Er zijn meer plekken nodig waar bos echt oud kan worden, bomen van nature dood kunnen gaan en kunnen aftakelen. Meer ruimte te bieden aan de verschillende ontwikkelingsstadia van bos zorgt voor een toename van de biodiversiteit.

Daarnaast blijft verjonging nodig om ook in de toekomst te kunnen voorzien in hout voor hoogwaardig gebruik. Verder dragen open plekken in het bos ten behoeve van verjonging bij aan variatie in het bos. Dat is van belang voor de biodiversiteit. Voor verjonging van bos is de aanwezigheid van licht een

belangrijke factor. Beheerders maken daarin keuzes en kunnen met kleinschalige kap ruimte bieden aan verjonging.

Ontwikkeling en verjonging van bossen wordt soms belemmerd door vraat van dieren als wilde zwijnen, reeën en edelherten. Het is gewenst het faunabeheer te richten op de noodzakelijke ruimte voor bosontwikkeling en -verjonging. We zijn ons bewust dat dit spanningen op kan roepen; het schieten van dieren (faunabeheer) roept soms maatschappelijke weerstand op. We zijn op zoek naar een goed evenwicht in verjonging van bossen en de fauna die ook onderdeel zijn van die bossen. Hier ligt een sleutelrol voor faunabeheereenheden en terreinbeheerders.

Figuur 2. Ouderdom bomen in Nederlands bos (Probos, 2019)



Diverser bos: verschillende bostypen en boomsoorten

De samenstelling van het Nederlandse bos moet diverser worden. Veel van onze bossen zijn aangelegd met productie als hoofddoelstelling. In het kader van klimaatslim bosbeheer worden de oorspronkelijke productiebossen op dit moment al geleidelijk omgevormd naar een multifunctioneel bos met een gevarieerde bosstructuur. Daarbij is de soortensamenstelling beter aangepast aan een gewijzigd klimaat. Het is van belang om deze koers op langere termijn aan te houden.

Bos met een groot aantal boomsoorten van verschillende leeftijd door elkaar is beter bestand tegen ziekten en tegen klimaatverandering. Vanwege de klimaatverandering en ten behoeve van de biodiversiteit is het van belang dat het aandeel loofbos op langere termijn toeneemt. We noemen dit ook wel de *verloofing* van het bos. Het gaat hier om een geleidelijke ontwikkeling, daarom koppelen we hier geen kwantitatieve doelstelling aan. Ruimtelijke variatie binnen multifunctioneel bos voorkomt eentonigheid en is van belang voor specifieke waarden zoals cultuurhistorische bostypen (hakhout, landgoederen).

Genetische variatie

Veel oorspronkelijke Nederlandse boomsoorten zijn zeldzaam geworden. Genetische bronnen van deze soorten moeten worden beschermd. Daarnaast moeten ze bewaard worden in de Genenbank Bomen en Struiken, om uit het zaad bomen te kunnen kweken voor natuurherstel en bosuitbreiding. Ook van andere boom- en struiksoorten zal voldoende genetisch geschikt plantmateriaal beschikbaar moeten komen. Het gebruik daarvan bij herbeplanting en bosaanleg is essentieel voor vitaal en adaptief bos.

Kleinschalig, multifunctioneel en klimaatslim bosbeheer

Het sturen op diverser en completer bos vraagt keuzes van de beheerder. Bossystemen zijn complex en beheer vraagt een grote mate van professionaliteit. In toenemende mate moet daarbij rekening worden gehouden met de wensen van een breder publiek. In de bossenstrategie schetsen we daarom de hoofdrichting voor het beheer en geven we ruimte voor maatwerk. Het bosbeheer moet ervoor zorgen dat het bos effecten van klimaatverandering kan opvangen, koolstof opslaat en ruimte biedt aan hoge biodiversiteit. Dat vraagt kleinschalig, multifunctioneel en klimaatslim bosbeheer met sturing op leeftijd, bosstructuur en soortensamenstelling. Dit verkleint risico's, maakt bos adaptief en sluit aan bij de maatschappelijke aversie tegen grootschalige kap. Dit beheer vraagt keuzes voor langere termijn en een geleidelijke aanpak. Beheerders kunnen in het beheer het accent leggen op een bepaalde functie (koolstofopslag, biodiversiteit). Dat vergroot de diversiteit van onze bossen.

Om beter bestand te zijn tegen gevolgen van klimaatverandering is het noodzakelijk om in bosbeheer te sturen op een grotere (genetische) diversiteit en ruimte te bieden aan zuidelijke soorten (mits niet invasief). Ook is het van belang om barrières tegen waarschijnlijker wordende bosbranden te creëren zoals brandgangen en randen van loofboomsoorten. Er zal extra kennis nodig zijn op het gebied van klimaatslim bos- en natuurbeheer. Daarbij speelt bijvoorbeeld ook de keuze van plantmateriaal een belangrijke rol.

Kwaliteit bosbodems verbeteren

In het bosbeheer is extra aandacht nodig voor de kwaliteit van bosbodems (voedingstoestand, vochtinhouding, bodemstructuur en -leven). De bosbodem is belangrijk voor koolstofopslag en biodiversiteit. De koolstofvoorraad in de bodem is van dezelfde orde van grootte als de koolstofvoorraad in de biomassa en neemt toe bij verdere bosontwikkeling.

Bodemverbetering kan gestimuleerd worden door het inbrengen van loofboomsoorten voor beter strooisel in verzuurde bossen, of het verbeteren van de voedingsstoffenbalans met steenmeel.

Kap blijft nodig, ook in natuurbos

In Nederland is bosbeheer sinds de jaren zeventig niet meer gericht op grootschalige productie van hout. Kleinschalige beheervormen zijn nu de norm. Verjonging vindt grotendeels booms- of groepsgewijs plaats, zonder aanplant, via natuurlijke verjonging op open plekken. Niet meer dan de helft van de bijgroei van het Nederlandse bos wordt nu geoogst.

Doordat veel Nederlandse soorten afhankelijk zijn van voldoende licht, is kap van belang voor de biodiversiteit, dat geldt ook in natuurbossen. Doen we dit niet, dreigen icoonsoorten met een hoge waarde voor de biodiversiteit, zoals de eik, te verdwijnen uit het bos. Afhankelijk van het type bos en de gewenste verjonging is twee tot drie keer de boomhoogte nodig om meer licht te creëren voor verjonging van bos. Dit leidt in regulier bosbeheer tot kapvlaktes tot ongeveer 0,5 hectare. Voortaan hanteren we dit maximum als uitgangspunt bij regulier beheer.

Soms zijn grotere kapvlaktes tot 2 of 3 hectare nodig, maar alleen na een zorgvuldige afweging. Bijvoorbeeld in het geval van calamiteiten, ziektes. Vanwege maatschappelijke onrust die dan kan ontstaan is het van belang om vooraf met omwonenden goed te overleggen. Het kappen van grotere vlaktes kan bijvoorbeeld nodig zijn ter voorkoming van massale sterfte van fijnsparren (letterzetter) en essen (essentaksterfte). De noodzakelijke grootscheepse

vervanging stelt sommige beheerders voor grote problemen (kosten, tijdsinzet, beschikbaarheid van plantmateriaal en machines).

Kwaliteitsimpuls bij compensatie van ontbossing

Naast boskap in het kader van regulier bosbeheer is in uitzonderlijke gevallen omvorming van bos nodig. Bijvoorbeeld ten behoeve van kwetsbare natuur die afhankelijk is van open landschappen. Zoals hiervoor aangegeven wordt bos dat verdwijnt ten gevolge van ontbossing in het kader van Natura 2000 maatregelen volledig gecompenseerd. Dit geeft ook kansen voor een kwaliteitsimpuls, door bij de compensatie direct te sturen op divers klimaatbestendig bos met een hoge biodiversiteit.

Financiering van bosbeheer

We gaan met beheerders in gesprek om te bepalen wat nodig is om invulling te geven aan bovenstaande opgaven voor bosbeheer. Het beheer en duurzame instandhouding van bos kost geld. Naar verwachting lopen de kosten de komende decennia op, vanwege de noodzaak om in te spelen op klimaatverandering en gevolgen van crises zoals droogte en ziekten. Voor een toekomstbestendig en vitaal bos is het van belang dat het benodigde beheer zeker is gesteld. Dat vraagt een stevige financiële basis. Het huidige stelsel van subsidie voor natuurbeheer is dan mogelijk niet toereikend. Bosbeheer draagt niet alleen bij aan biodiversiteit, maar is ook essentieel voor klimaatadaptatie en koolstofvastlegging. We onderzoeken of dit ook kan doorwerken in financiering van bosbeheer. Het is te mager als beheer van bos alleen wordt gefinancierd vanuit middelen voor natuurbeheer.

Een subsidiestelsel maakt bos kwetsbaar, omdat de financiering dan afhankelijk is van politieke keuzes. Bosbeheer vraagt zekerheid voor lange termijn en het maatschappelijk belang is groot. We verkennen hoe economische baten gerelateerd aan bos ook deels kunnen bijdragen aan beheer en duurzame instandhouding. Voor de zomer van 2020 werken we samen met terreinbeheerders en andere partners aan nieuwe concepten voor financiering, die op lange termijn zekerheid bieden voor beheerders.

Bomen buiten het bos

Meer bomen in het landelijk gebied

We zetten vanuit de bossenstrategie in op een toename van het aantal houtige landselementen (zoals houtwallen, struiken, heggen, losse bomen) in het landelijk gebied. Ze dragen bij aan biodiversiteit, klimaatadaptatie en -mitigatie en onze landschapsbeleving. De synergie tussen deze functies wordt sterker als de landschapselementen onderling verbonden zijn en goed beheerd worden.

De toename van het aantal houtige landschapselementen is essentieel om de achteruitgang van de biodiversiteit in het landelijk gebied te keren. Ze bieden leefgebied en voedsel voor vogels en insecten. Daarnaast zorgt een sterke groenblauwe structuur ervoor dat we ons beter aan kunnen passen aan een veranderend klimaat, doordat onder andere de sponswerking van het landelijk gebied groter wordt. Water kan langer vast worden gehouden in droge periodes. Ook dragen meer houtige elementen in het landelijk gebied bij aan het vastleggen van koolstof. De versterking van landschapselementen geeft bovendien een impuls aan de kwaliteit van het landschap, onze woon- en leefomgeving.

We organiseren een proces om samen met betrokken partijen voor de zomer van 2020 tot een 'aanvalsplan versterking landschappelijke identiteit via landschapselementen' te komen, zoals aangekondigd in het Klimaatakkoord. We vragen de partners van het Deltaplan Biodiversiteit hierin het voortouw te nemen. Onze inzet is om in dit traject samen met landbouw- en landschapsorganisaties voor verschillende regio's de ambitie concreet te maken en een uitvoeringsstrategie te ontwikkelen. Bij de ontwikkeling van dit aanvalsplan willen we de verbinding leggen met het programma ONS Landschap en de Nationale Landschapsdialoog.

Nieuwe verdienmodellen

De ontwikkeling van een aanvalsplan voor landschapselementen vraagt een balans tussen bescherming en behoud van landschapselementen enerzijds en anderzijds ruimte voor dynamiek in het landschap. We willen toe naar een benadering waarin ontwikkelingen in het landschap bijdragen aan versterking van de groenblauwe dooradering. Waarbij landschapselementen geen relictten zijn uit een ver verleden, maar onderdeel zijn van een levend landschap en van waarde zijn voor economische activiteiten.

Houtige landschapselementen kunnen nu nog als hindernis worden ervaren in het landschap, bijvoorbeeld bij het bewerken van landbouwgrond. Onze ambitie is om dit om te draaien. Als landschapselementen weer een belangrijke rol krijgen in de bedrijfsvoering, worden ze ook als waardevol ervaren. Het is voor de lange termijn niet wenselijk dat beheer en ontwikkeling van landschapselementen volledig afhankelijk is van subsidie. De middelen die we kunnen inzetten vanuit het Klimaatakkoord zijn beperkt en vragen bovendien ook een afweging ten opzichte van middelen die we inzetten voor compensatie. Als landschapselementen weer een economische functie krijgen zal ook financiering makkelijker van de grond komen. Hier ligt een belangrijke verbinding met nieuwe vormen van landbouw. Zo leveren landschapselementen diensten, zoals bijvoorbeeld plaagbestrijding, productie van hoogwaardig bouw materiaal of hernieuwbare energie.

We vragen de partners die werken aan het 'aanvalsplan versterking landschappelijke identiteit via landschapselementen' te komen tot werkbaar en reële verdienmodellen voor beheer van landschapselementen. Daarbij kunnen landgoederen dienen als inspiratiebron: het beheer van landschapselementen is

daar vanuit historie meer verbonden met economische functies. We gaan er van uit dat er overheidsfinanciering beschikbaar kan blijven voor een 'onrendabele top'.

Financiering

Voor de financiering zet het Rijk zich in om, in overleg met decentrale overheden, mogelijkheden te bieden in het nieuwe Europees Gemeenschappelijk Landbouwbeleid (GLB). Ter overbrugging zal het Rijk financieel bijdragen via een op te stellen subsidieregeling voor bomen, houtige landschapselementen en Agroforestry op landbouwbedrijven. De vertrekpunten voor deze regeling werken we voor de zomer uit in de bossenstrategie. Provincies onderzoeken mogelijkheden om ook financieel bij te dragen.

Meer bomen in steden en dorpen

Er zijn de laatste jaren vele boomplantacties in gang gezet en deze nemen toe. Rijk en provincies juichen dit toe en ondersteunen dit. Met een toename van het aantal bomen in steden en dorpen worden vele doelen gediend. Natuurlijk helpt ook dit bij het vastleggen van koolstof. Daarnaast draagt het bij aan verbetering van de biodiversiteit, een gezondere leefomgeving en bij de aanpassing aan een veranderend klimaat.

We willen deze ontwikkeling verder aanjagen en ondersteunen. Daarom geven we een impuls aan de Nationale Boomfeestdag. Ons streven is dat geen kind in Nederland de basisschool verlaat zonder een boom te hebben gepland. We gaan in gesprek met de betrokken organisaties om uit te werken wat hiervoor nodig is.

In het Klimaatakkoord is opgenomen dat gemeenten streven naar 1% meer bomen per jaar op Nederlands grondgebied. Wij gaan met gemeenten in gesprek hoe dit concreet kan worden gemaakt en wat hier voor nodig is. Gemeenten hebben eerder zelf een tool ontwikkeld waarmee de waarde van aanplant van bomen in beeld kan worden gebracht (TEEB-stad tool). Toch worden bij ontwikkeling van wijken vaak andere keuzes gemaakt, mede gestuurd vanuit beschikbaarheid van financiën op korte termijn. We willen met gemeenten in beeld brengen hoe de TEEB-stad tool effectiever kan worden ingezet bij planvorming.

Om het aantal bomen in stedelijk gebied te laten toenemen, nemen provincies in hun omgevingsvisies op dat aanplant van bomen verplicht onderdeel wordt bij realisatie van nieuwe wijken. Dat is zo afgesproken in het Klimaatakkoord. Dit vraagt een bijdrage van projectontwikkelaars aan de financiering.

Gebruik van het bos

Multifunctioneel bos voor toekomstige generaties

Het huidige bos vervult vele maatschappelijke functies. Het legt koolstof vast, voorziet in de grondstof hout, geeft ruimte aan veel planten en dieren (biodiversiteit), is goed voor het welbevinden van mensen, levert schoon water en frisse lucht en heeft een dempende werking op klimaatextremen. Het bos kan al deze functies vervullen omdat voorgaande generaties de bossen aangelegd en zorgvuldig gebruikt hebben. Het is aan ons om er voor te zorgen dat toekomstige generaties de bossen blijvend kunnen gebruiken voor de functies die zij hieraan willen geven. Om dit te waarborgen zullen wij de bossen zo moeten gebruiken dat zij zich mee kunnen ontwikkelen met een veranderend klimaat. De belangrijkste inzet hebben wij hiervoor beschreven onder het thema 'Vitaal Bos'.

Revitalisering bos koppelen aan gebruik

Vanwege de toenemende druk op het bos ten gevolge van klimaatverandering en ziektes zetten we in op revitalisering van het bos. Daarbij is het van belang om ook goed te kijken naar mogelijkheden voor gebruik. Zo kunnen ingrepen leiden tot een versnelde houtoogst of tot herstelmaatregelen om bosgebruiksfuncties in de toekomst te garanderen.

Hierbij is het ook van belang te experimenteren met boomsoorten die in een veranderend klimaat goede toekomst- en gebruiksmogelijkheden kennen.

Gebruik van het bos vanuit verschillende waarden

Vanuit verschillende waarden kijken mensen op verschillende manieren naar bos. De natuurliefhebber zoekt in het bos vooral rust, inspiratie en bezinning. Tegelijkertijd is er sprake van een toenemende recreatiedruk. Mountainbikers, wandelaars en ruiters komen elkaar tegen in het bos.

De inzet op uitbreiding van het bosareaal biedt ook de mogelijkheid om slim om te gaan met ruimte voor verschillende vormen van gebruik van het bos.

Recreatie, beleving en educatie zijn belangrijke doelen van bos. Om de recreatiedruk op bestaand bos te verminderen willen we samen met gemeenten verkennen wat de mogelijkheden zijn voor bosontwikkeling in de buurt van steden.

Houtproductie: lichte toename oogst wenselijk

In een wereld die fossielvrij wordt, zal het gebruik van hout toenemen. Dit vindt plaats in een internationale markt. Het overgrote deel van het hout dat wij gebruiken komt vanuit het buitenland, waarvan een klein deel buiten Europa. Nederland zal ook in de toekomst hiervan afhankelijk blijven. Het hout dat in de Nederlandse bossen duurzaam geoogst wordt, moet hoogwaardige toepassingen krijgen en kan op deze manier bijdragen aan ons streven naar een klimaatneutrale wereld. Innovaties zijn hierbij nodig, vooral om loofhout hoogwaardig toe te passen.

Houtproductie is geen doel, maar een middel om bij te dragen aan de klimaatopgave. Volledige zelfvoorziening van hout is onrealistisch voor Nederland, omdat andere doelen van bos, zoals biodiversiteit en koolstofvastlegging, belangrijker zijn. Daardoor is in het bestaande areaal beperkt ruimte voor productie. Dit geldt ook voor de voorziene uitbreiding van het bosareaal (zie paragraaf Meer bos). Daarnaast streven we ook meer natuurbos na. In deze bossen is slechts beperkt productie van hout mogelijk. In een bos dat duurzaam wordt beheerd, is het mogelijk om de houtoogst licht te laten toenemen zonder dat dit ten koste gaat van de biodiversiteit.

Een lichte toename is wenselijk omdat mensen zich meer verbonden kunnen voelen met het bos via het gebruik van hout en waardering voor het product. Dit leidt tot een groter gevoel van verantwoordelijkheid en een bredere betrokkenheid in de samenleving bij de toekomst van het bos. Daarnaast hebben we ook meer recht van spreken in het debat over duurzame houtproductie in het buitenland. Als we zelf al ons hout uit het buitenland halen, verzwakt dit onze positie in dit debat. Tenslotte kan houtoogst bijdragen aan financiering van bosbeheer, de economische positie van de sector versterken en innovaties stimuleren. In het vervolg van de bossenstrategie willen we samen met terreinbeheerders een richtsnoer voor houtproductie uitwerken.

Hoogwaardige toepassing van hout gaat voor, gebruik voor energie afbouwen

Bij gebruik van hout willen we uitgaan van cascadering. Dat houdt in dat we eerst kiezen voor hoogwaardige toepassing die bijdraagt aan de klimaatdoelen en circulaire economie. We gaan samen met gemeenten, waterschappen, infrabeheerders, terreinbeheerders, landbouwers en de bouwsector kansen in beeld brengen om de toepassing van hout in bijvoorbeeld bouw en grond-, weg en waterbouw te vergroten.

Zo kan hout in de vorm van gebruikshout, zoals plaatmateriaal en constructiehout, nog decennia het vastgelegde koolstof blijven vasthouden. Hout zal de komende jaren ook een belangrijke bouwsteen van de chemische industrie worden. Het bijstoken van hout in energiecentrales willen we afbouwen. Na hoogwaardige en circulaire toepassing van hout blijven mogelijk kleinere reststromen nog geschikt voor energieproductie.