



Jaarverslag 2020

Inhoud

Voorwoord	3
1 Een bestel van RIEC's en een LIEC	5
1.1 Wat we doen	5
1.2 Samenwerking	5
1.3 Over onze partners	5
2 Versterking van aanpak ondermijnende criminaliteit	7
2.1 Versterking van de aanpak 2018-2021	7
2.2 Versterking van de aanpak vanaf 2021	8
2.3 Activiteiten en resultaten voor versterking van de aanpak	9
2.3.1 Activiteiten en resultaten voor verbeteren inzicht	9
2.3.2 Activiteiten en resultaten voor regionale versterking	11
2.3.3 Activiteiten en resultaten voor Landelijke Fenomeentafels	12
2.3.4 Activiteiten en resultaten voor vernieuwing en versterking informatievoorziening	12
2.3.5 Activiteiten en resultaten voor versterking RIEC-LIEC-bestel	13
2.3.6 Activiteiten en resultaten in coronatijd	13
3 Activiteiten en resultaten	14
3.1 Zicht op ondermijnende criminaliteit	14
3.2 Bestuurlijke signalen	14
3.3 Bestuurlijke weerbaarheid	15
3.4 Thematische aanpakken	15
3.4.1 Georganiseerde drugscriminaliteit	15
3.4.2 Witwassen, financiële fraude en misstanden met vastgoed	16
3.4.3 Mensenhandel en misstanden prostitutiesector	17
3.4.4 Outlaw Motorcycle Gangs (OMG's)	19
3.4.5 Gebiedsgebonden aanpak en aanpakken vrijplaatsen	20
3.4.6 Milieucriminaliteit	21
3.4.7 Woon- en zorgfraude	21
3.5 Afpakken en ongebruikelijk bezit	22
3.6 Toepassing Wet Bibob	23
3.7 Internationale samenwerking	23
3.8 Cijfermatige resultaten	24
3.9 Rijker verantwoorden	27
3.10 Privacy en andere juridische aspecten	28
3.11 Kennis, opleiding en externe samenwerking	28
3.12 Communicatie	30
3.13 Informatievoorziening	32

Voorwoord

Voor u ligt het Jaarverslag 2020 van de tien Regionale Informatie- en Expertise Centra (RIEC's) en het Landelijk Informatie- en Expertisecentrum (LIEC). Hierin brengen wij verslag uit over onze werkzaamheden in 2020 om georganiseerde criminaliteit integraal te bestrijden en te voorkomen.

De corona-crisis heeft een groot stempel op het jaar gezet en onze samenleving voor lange tijd ingrijpend veranderd. Noodzakelijke maatregelen tegen verspreiding van het virus, hebben ons RIEC-LIEC-bestel uitgedaagd om samenwerken met onze partners snel opnieuw uit te vinden.

De urgentie was groot. Al in het voorjaar van 2020 zagen de RIEC's dat de georganiseerde criminaliteit in rap tempo anticipeerde op de crisis en nieuwe manieren vond om snel en makkelijk geld te verdienen. Zo signaleerden de RIEC's dat misbruik werd gemaakt van kwetsbare mensen en coronasteunmaatregelen van de Rijksoverheid. Het bestel is hier adequaat op ingesprongen, door samen met partners en maatschappelijke organisaties handelingsperspectief te bieden met korte, actuele informatie- en communicatietoolkits. Deze bevatten concrete tips voor onder meer gemeente, (horeca)ondernemers, agrariërs en arbeidsmigranten om zich beter te kunnen verweren.

Samen met onze partners zetten we in op het vergroten van de weerbaarheid, het tegengaan van ondermijnende (drugs)criminaliteit en het versterken van de publiek-private samenwerking. We werkten in 2020 aan circa 1500 casussen en verkenden hoe we onze intelligence door kunnen ontwikkelen. Waar dat kon werd digitaal samengewerkt. Zo organiseerden we online bijeenkomsten voor onze publieke en private partners, onder meer een bewustwordingsbijeenkomst voor notarissen en samen met het ministerie van Justitie en Veiligheid een drugssymposium. Het landelijk congres 'Spotlight op ondermijning' van het LIEC en het Aanjaagteam Ondermijning in mei 2020 werd een goed bezocht webinar. In november lanceerden we het online Kennisplatform Ondermijning, hét platform voor kennisdelen door professionals in de aanpak van ondermijning.

Op gebied van versterking van de aanpak zijn stappen gezet. In 2020 kwam de uitvoering van de versterkingsplannen goed op gang. In dit jaarverslag vertellen wij u graag over de mooie resultaten die uit deze plannen zijn ontstaan. Met de middelen voor het breed offensief tegen ondermijnende criminaliteit werkten we onder meer aan de noodzakelijke vernieuwing van de informatievoorziening van de RIEC's en richtten we Landelijke Fenomeentafels in. Deze tafels brengen kennis en inzichten van publieke en private partners bij de fenomeenaanpak van ondermijnende criminaliteit, samen.

We keken vooruit. Zo stelden de RIEC's en het LIEC ter voorbereiding op de nieuwe kabinetsperiode een strategische agenda op om in drie stappen ondermijning de komende jaren nog beter aan te kunnen pakken. Om ervoor te zorgen dat het LIEC optimaal kan blijven bijdragen aan de versterkte en geïntensiveerde aanpak van ondermijnende criminaliteit, is het nodig om het LIEC duurzaam te versterken. Een advies voor de doorontwikkeling naar LIEC 2.0 is opgesteld en inmiddels heeft de Stuurgroep LIEC de uitwerking van het plan hiervoor vastgesteld.

Omdat effecten van de aanpak van ondermijning zich lang niet altijd goed laten vatten in cijfers en grafieken, leert het RIEC-LIEC-bestel werken met de methodiek 'Rijker Verantwoorden'. De RIEC's pasten afgelopen jaar al elementen van 'Rijker Verantwoorden' toe in regionale verantwoordingsproducten. We zijn nu hard aan het werk om u volgend jaar te verrassen met een Rijker Verantwoord landelijk jaarverslag. In afwachting daarvan presenteren we u graag het jaarverslag 2020, rijk aan informatie over onze werkzaamheden en resultaten. Ik wens u veel leesplezier toe!

Nadine Vaes
Hoofd LIEC



1

Een bestel van RIEC's en een LIEC

1.1 Wat we doen

De tien Regionale Informatie- en Expertise Centra (RIEC's) en het Landelijk Informatie- en Expertise Centrum (LIEC) ondersteunen bij de aanpak van georganiseerde en ondermijnende criminaliteit in Nederland. Dit doen zij door:

- Het vergroten van de bewustwording over de problematiek bij de overheid en private partijen;
- Het ondersteunen en versterken van samenwerking binnen de overheid en met publiek-private partners;
- Het delen van kennis en expertise op het gebied van de bestuurlijke en integrale aanpak¹ van ondermijnende criminaliteit.

Het landelijk vastgestelde 'Convenant ten behoeve van Bestuurlijke en Geïntegreerde Aanpak Georganiseerde Criminaliteit, Bestrijding Handhavingsschelpunten en Bevordering Integriteitsbeoordelingen'² (verder: RIEC-LIEC-convenant) geeft invulling aan de samenwerking.

1.2 Samenwerking

Het RIEC-LIEC-bestel vormt een landelijk dekkend netwerk. Aangezien de georganiseerde ondermijnende criminaliteit vrijwel altijd haar wortels in de samenleving op lokaal niveau heeft, begint een aanpak van dit soort criminaliteit in principe altijd lokaal. Elk RIEC werkt binnen regionale grenzen en onder aansturing van een zelfstandige regionale stuurgroep³. Zij vormen het informatieknoppunt voor casuïstiek voor regionale

¹ In de integrale aanpak van ondermijnende criminaliteit wordt strafrechtelijke opsporing en vervolging door politie en justitie gecombineerd met bestuurlijke en fiscale middelen. De aanpak is gericht op de inzet van preventieve, bestuursrechtelijke, privaatrechtelijke, fiscale en/of strafrechtelijke instrumenten.

² Het convenant is te vinden op <https://www.riec.nl/maatregelen-en-documenten/documenten/convenanten/2014/09/01/convenant-tbv-bestuurlijke-en-geintegreerde-aanpak-georganiseerde-criminaliteit>.

³ Ieder RIEC wordt bestuurd door een regionale stuurgroep RIEC met daarin een afvaardiging van de partners. Deze stuurgroepen overlappen in sommige regio's (gedeeltelijk) met de sturing van regionale veiligheidssamenwerkingsverbanden, lokale driehoeksoverleggen of regionale bestuurlijke overleggen.

partners. Aanvullend stellen zij handhavingsadviezen op en stemmen projectmatig bestuursrechtelijke, strafrechtelijke en fiscale interventies af met regionale partners.

Het LIEC zorgt voor verbinding tussen de RIEC's onderling en met de landelijke partners. Het LIEC signaleert en inventariseert ontwikkelingen op het gebied van ondermijnende criminaliteit. Bij regio-overstijgende criminaliteitsproblemen, zoals bij criminele motorbendes, coördineert het LIEC de landelijke aanpak. Het LIEC ondersteunt de RIEC's op het gebied van juridisch advies, communicatie en ICT.

1.3 Over onze partners

De RIEC's en het LIEC bevorderen en ondersteunen de samenwerking tussen de volgende convenantpartners:

- Gemeenten
- Provincies
- Belastingdienst (waaronder de onderdelen MKB en Toeslagen⁴)
- Fiscale Inlichtingen- en Opsporingsdienst (FIOD)
- Douane
- Inspectie Sociale Zaken en Werkgelegenheid (Inspectie SZW)
- Politie
- Koninklijke Marechaussee (KMar)
- Openbaar Ministerie (OM, waaronder arrondissementsparketten, Landelijk Parket en Functioneel Parket)
- Immigratie- en Naturalisatiedienst (IND)
- Uitvoeringsinstituut Werknemersverzekeringen (UWV)
- Nederlandse Voedsel- en Warenautoriteit (NVWA)

⁴ Toeslagen is convenantpartner, maar kan vanuit het wettelijk kader gezien (nog) geen informatie verstrekken.

Het LIEC voert met overheidsorganisaties regelmatig oriënterende gesprekken over toetreding tot het RIEC-LIEC-convenant. Ook werkt RIEC-LIEC steeds meer samen met het bedrijfsleven en maatschappelijke organisaties om de maatschappelijke weerbaarheid in zijn geheel te vergroten. Zie daarvoor paragraaf 3.11 onder publiek-private samenwerking/PPS.

Daar waar sprake was van overlap in onderwerpen en thema's, zoals bij gebiedsgebonden aanpakken en fraude, is in 2020 samengewerkt met de Landelijke Stuurgroep Interventieteams (LSI)⁵.

⁵ De LSI werkt aan voorkomen en terugdringen van belasting- en premiefraude, toeslagenfraude, uitkeringsfraude, overtredingen van arbeidswetgeving en daarmee samenhangende misstanden.

2

Versterking van aanpak ondermijnende criminaliteit

Dit hoofdstuk gaat in op de versterking van de aanpak van ondermijnende criminaliteit door het kabinet en partners en geeft de activiteiten en resultaten van RIEC-LIEC in dit kader weer.

2.1. Versterking van de aanpak 2018-2021

Ondermijnende criminaliteit in Nederland is een groeiend probleem dat zich voortdurend ontwikkelt, zowel in uitingsvormen als in volume en internationale reikwijdte. Het gaat gepaard met een parallelle criminele economie en vormt een serieuze bedreiging voor de veiligheid en integriteit van onze Nederlandse samenleving en rechtsstaat. Om die reden maakte het kabinet Rutte 3 een speerpunt van de versterking van de integrale aanpak van ondermijnende criminaliteit.

Intensivering en versterking aanpak

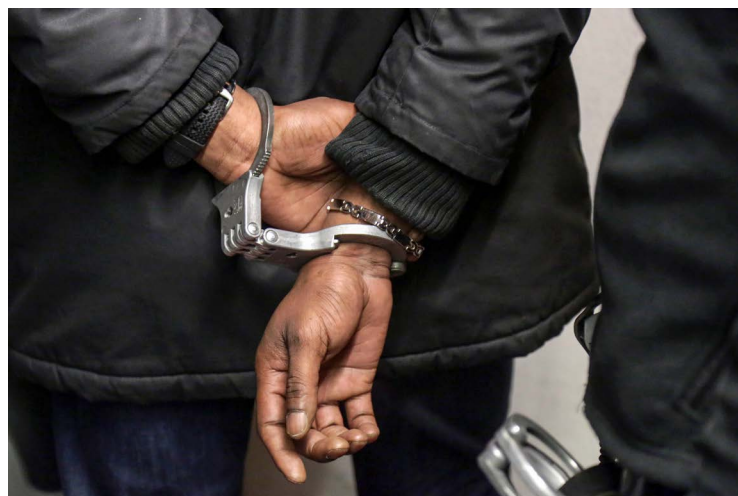
In het regeerakkoord 'Vertrouwen in de toekomst' schreef het kabinet dat zij de integrale aanpak van ondermijnende criminaliteit wil intensiveren en versterken. Dat heeft het kabinet onder meer gedaan door vanaf 2018 te investeren in het verbeteren van het inzicht in aard en omvang van ondermijnende criminaliteit. Zo stelt het kabinet jaarlijks aan RIEC-LIEC middelen beschikbaar voor het versterken van intelligence- en analysecapaciteit in dit verband. In het najaar van 2018 heeft het kabinet de incidentele versterkingsgelden verdeeld, die de uitvoering van meerjarige regionale en landelijke versterkingsprogramma's mogelijk maken.

Breed offensief tegen ondermijnende criminaliteit

De afgelopen jaren zijn de effecten van ondermijnende criminaliteit in de samenleving in toenemende mate merkbaar geworden. Steeds vaker gaat dat gepaard met excessief geweld. De moord op strafrechtadvocaat Derk Wiersum in september 2019 was voor het kabinet een omslagpunt en aanleiding om een verdere verbreding en versterking van het offensief tegen georganiseerde ondermijnende criminaliteit aan te kondigen⁶.

⁶ <https://www.rijksoverheid.nl/documenten/kamerstukken/2019/10/18/brief-tweede-kamer-contouren-breed-offensief-tegen-georganiseerde-ondermijnende-criminaliteit>.

In oktober 2019 schetste het kabinet de contouren van dit offensief: een combinatie van repressieve en preventieve maatregelen en extra investeringen⁷. Elementen daarvan zijn het verder versterken van samenwerking, kennis en expertise en intelligence.



In juni 2020 kwam de minister van Justitie en Veiligheid met een nadere uitwerking. Daarin staat onder meer dat in 2021 en 2022 incidenteel in totaal 25 miljoen euro extra beschikbaar komt voor de lokale en regionale (preventieve) aanpak, dat het netwerk van samenwerkende partners tegen ondermijning wordt verrijkt met een Multidisciplinair Interventie Team (MIT) en een Strategisch Kenniscentrum (SKC) en dat binnen het ministerie van JenV het programmadirectoraat-generaal Ondermijning (DGO) wordt opgericht en een regiefunctie in het netwerk krijgt. Het Strategisch Beraad Ondermijning (SBO) is nu niet alleen een belangrijke adviseur van het kabinet, maar ook van het DGO. Het LIEC krijgt onder meer middelen voor vernieuwing van de informatievoorziening van de RIEC's en het inrichten van Landelijke Fenomeentafels.

⁷ <https://www.rijksoverheid.nl/documenten/publicaties/2019/10/18/contouren-of-fensief-tegen-georganiseerde-ondermijnende-criminaliteit>.

SAMEN STERK TEGEN

ONDERMIJNENDE CRIMINALITEIT

met effectieve tools en praktische ondersteuning



Objectieve kennis & expertise

Meer kennis en bewustzijn van ondermijnende criminaliteit



Integrale intelligence & analyse

Actueel zicht op en inzicht in trends en fenomenen



Slimme (bestuurlijke) weerbaarheid

Versterken van weerbaarheid op diverse niveaus



Duurzame samenwerking

Samenwerken met groter en steviger netwerk



Flexibele uitvoeringskracht

Hulp bij inzet tools en uitvoering aanpak

WAARDE

Deze tafels zijn erop gericht om strafrechtelijke, bestuursrechtelijke en fiscaalrechtelijke inzichten van alle betrokkenen partners bij de fenomeenaanpak van ondermijnende criminaliteit samen te brengen (zie paragraaf 2.3.3).

2.2 Versterking van de aanpak vanaf 2021

Met de nieuwe kabinetsperiode breekt een nieuwe fase aan, die kansen biedt om de aanpak van ondermijning verder te versnellen en versterken en de resultaten van 2018-2021 duurzaam in te bedden. In de kabinetsformatie zal onder meer duidelijk worden of na 2022 de incidentele middelen worden voortgezet en of voor de voortzetting bij RIEC-LIEC van een aantal taken van het tijdelijke Aanjaagteam Ondermijning⁸, dat van

⁸ Het Aanjaagteam Ondermijning is ingericht om samen met de operationele partijen te kijken hoe de aanpak concreet verbeterd en versneld kan worden. Het aanjaagteam werkte daarbij nauw samen met de RIEC's en het LIEC.

2018 tot april 2021 operationeel is geweest, structureel budget beschikbaar komt.

In het kader van de versterking van de aanpak vanaf 2021 zijn in 2020 de volgende activiteiten uitgevoerd:

Een pact voor de rechtsstaat

Voor de komende kabinetsperiode is onder redactie van de toenmalige voorzitter van het SBO, Peter Noordanus en met bijdragen van partners en RIEC-LIEC, het agenderend manifest 'Een pact voor de rechtsstaat' geschreven. Het manifest pleit voor een pact om de drugsindustrie in ons land door een tienjarenprogramma fors te reduceren. Dat moet gebeuren in een aanpak waarin alle betrokken partijen nog meer als één overheid optreden en waar coalities gesloten worden met maatschappelijke en private partijen. Hiervoor is een langjarig programma nodig, langs de lijnen die in het manifest staan beschreven. Om dit mogelijk te maken is op basis van de financiële doorrekening in het pact jaarlijks 100 miljoen euro nodig, aangevuld met een incidentele versterking van € 200 miljoen euro voor rechterlijke macht en bijzondere opsporingsdiensten en 100 miljoen euro

voor gebiedsgebonden sociaalmaatschappelijke initiatieven. Het manifest is in het najaar van 2020 aan de Tweede Kamer aangeboden.

Versterking RIEC-LIEC-bestel

De RIEC's en het LIEC stelden in 2020 een strategische agenda op voor de nieuwe kabinetsperiode. Daarin beschrijven de RIEC's en het LIEC in drie stappen op welke wijze zij ondermijning de komende jaren nog beter kunnen aanpakken:

1. Om criminelen een stap voor te blijven wil het RIEC-LIEC zijn partners helpen om **expertise en instrumenten doorlopend te vernieuwen en maatschappelijke coalities steeds verder uit te breiden**;
2. De **versterking van de aanpak van ondermijning in de regio's met behulp van de incidentele versterkingsgelden** willen we vasthouden en verstevigen;
3. Intelligence is één van de belangrijkste wapens tegen ondermijning. Door nieuwe analysetechnieken maken we onze **informatiepositie steeds dynamischer**. Hiervoor hebben we een **veilige basis** nodig, waarin integrale informatie op een rechtmatige wijze wordt vastgelegd.

De agenda vormt voor RIEC-LIEC de komende jaren het kader waarbinnen het bestel wordt versterkt en doorontwikkeld.

LIEC 2.0

De versterking en intensivering van de aanpak van ondermijnende criminaliteit heeft ook gevolgen voor het LIEC: enerzijds vraagt het om duurzame versterking van bestaande kerntaken en om nieuwe taken voor het LIEC anderzijds. In 2020 is een start gemaakt met de invulling van deze ontwikkelopgaven. Een externe adviseur heeft uitgebreid onderzoek gedaan naar scenario's voor vervanging en versterking van de informatievoorziening voor de RIEC's, met het Aanjaagteam Ondermijning is geïnventariseerd welke taken van het Aanjaagteam structureel bij het LIEC geborgd kunnen worden en er is een kwartiermaker gestart om de nieuwe Landelijke Fenomeentafels te gaan inrichten (zie paragraaf 2.3.3).

Door deze ontwikkelingen kwam het LIEC op een punt waar een meer fundamentele heroriëntatie op zijn taken en positie geboden is. Gezien de context en gewenste onafhankelijkheid daarbij, is besloten om door een externe partij onderzoek te laten doen naar de behoeften van de partners en de wijze waarop het LIEC volgens hen in deze behoeften zou kunnen voorzien. Dit onderzoek is in de tweede helft van 2020 gestart heeft een advies voor doorontwikkeling voortgebracht. De uitkomsten zijn in december 2020 opgeleverd. De Stuurgroep LIEC heeft eind 2020 ingestemd met de inhoudelijke lijn van de voorgestelde doorontwikkeling van het

LIEC. In het eerste kwartaal 2021 is de doorontwikkeling verder uitgewerkt in de Roadmap LIEC 2.0. Daarin is ook uitgewerkt hoeveel extra middelen er nodig zijn om de versterking en intensivering van het LIEC te kunnen realiseren. Deze middelen zijn randvoorwaardelijk voor de doorontwikkeling naar LIEC 2.0. Medio 2021 is de roadmap door de Stuurgroep LIEC vastgesteld.

2.3 Activiteiten en resultaten voor versterking van de aanpak



2.3.1 Activiteiten en resultaten voor verbeteren inzicht

Het kabinet stelt de RIEC's en het LIEC jaarlijks middelen ter beschikking voor het verbeteren van het inzicht en het (door)ontwikkelen van integrale ondermijningsbeelden.

Integrale ondermijningsbeelden

Ondermijningsbeelden bestaan uit een bundeling van signalen en/of fenomenen van criminele aanwezigheid en activiteiten binnen een geografisch gebied⁹. De beelden zijn opgebouwd uit informatie, kennis en expertise van de RIEC-partners. Ze geven de samenwerkende overheidspartners op lokaal niveau zicht op en inzicht in diverse vormen van ondermijnende criminaliteit. Ook laten de beelden de impact en het effect van ondermijnende criminaliteit zien.

⁹ De omvang van het gebied waarop een lokaal ondermijningsbeeld ziet, kan verschillen. Dat hangt mede af van het aantal inwoners. Er zijn ondermijningsbeelden die zien op een gebied, een gemeente maar ook op meerdere gemeenten. Voor enkele grote steden zijn twee of meer beelden opgesteld.

Dit draagt bij aan de bewustwording over georganiseerde criminaliteit in een bepaald gebied en maakt het mogelijk om de aanpak beter te richten, gericht vervolgonderzoek te doen en concrete interventies uit te voeren. Een ondermijningsbeeld kan ook de aanleiding zijn voor het starten van een RIEC-casus.

In 2020 hebben de RIEC's 34 nieuwe regionale ondermijningsbeelden opgesteld. Een aantal daarvan ziet op fenomenen en gelegenheidsstructuren, zoals synthetische drugs en Schiphol. Het Ondermijningsbeeld Schiphol heeft de urgentie van de aanpak van ondermijning op de mainport verder onderstreept. Ondermijning staat hoog op de agenda van publieke en private partijen op Schiphol. Op basis van de ondermijningsbeelden van voorgaande jaren is de aanpak beter gericht, is op nieuwe fenomenen ingezet en is verdiepend onderzoek gedaan. Zo is regionaal de informatiepositie op fenomenen en gelegenheidsstructuren als drugs, de sierteeltsector en (lucht)havens vergroot, waardoor gerichtere interventies plaats kunnen vinden. Ook is in 2020 een aantal concrete casussen behandeld die uit ondermijningsbeelden voortvloeien (zie paragraaf 3.8).

RIEC's en het LIEC investeren permanent in de doorontwikkeling van de methodiek, versterking van het landelijke professionele netwerk rondom ondermijningsbeelden, het uitwisselen van best practices en het waar nodig aanbrengen van uniformiteit in producten en werkwijze. Het LIEC neemt daarvoor het initiatief, onder andere door het organiseren en inhoudelijk ondersteunen van landelijke bijeenkomsten en werkgroepen over ondermijningsbeelden. Deze hebben de doorontwikkeling van de ondermijningsbeelden als focus.

Doorontwikkeling naar integrale intelligence

De RIEC's en het LIEC onderzoeken de mogelijkheden om te komen tot een integrale intelligencepositie die continu vernieuwd kan worden. Hierdoor is binnen een bepaald geografisch gebied of op een bepaald fenomeen altijd een actueel informatiebeeld van ondermijnende criminaliteit beschikbaar. Er lopen verschillende initiatieven om samenwerking tussen organisaties, op het gebied van informatie en intelligence, een impuls te geven. Voorbeelden hiervan zijn de doorontwikkeling van de ondermijningsbeelden en het programma '1 Smart Overheid' (1SO) dat door de incidentele versterkingsgelden mogelijk gemaakt is (zie kader). Om te komen tot een integrale visie op intelligence, zijn door de RIEC's en het LIEC in 2019 en 2020 de eerste ideeën en ontwikkelingen geïnventariseerd en in kaart gebracht. De bedoeling is om deze samen met de partners verder vorm te gaan geven, zodat een integraal toekomstperspectief ontstaat. Hier wordt in 2021 onderzoek gedaan.

Taskforce-RIEC Brabant-Zeeland

1 Smart Overheid

Het programma 1 Smart Overheid (1SO) beoogt de RIEC-convenantpartners slimmer te laten samenwerken. Dit innovatieve programma kent een drietal pijlers, waaronder:

1. **Het spreken van dezelfde taal:** Door het 1SO werkproces creëren een eenheid van opvatting en eenheid van uitvoering. Partners worden hierin ondersteund met trainingen en praktijkbegeleiding.
2. **Gecoördineerde besluitvorming:** Een goed ingerichte intelligence-besluitvorming-actiecyclus zorgt voor betere besluiten met meer effect. Daarnaast is er in het proces nadrukkelijk aandacht voor alle juridische waarborgen die vanuit het convenant gevraagd worden.
3. **Het Joint Datalab Ondermijning (JDO):** We ontwikkelen een beveiligd platform waarin partners integraal samenwerken, informatie met elkaar delen én kunnen analyseren.

Het jaar 2020 stond in het teken van het verfijnen, onder meer door de 1 Smart Overheid-werkwijze in drie proeftuinen te doorlopen (twee in Oost-Brabant en een in Zeeland West-Brabant). Ook zijn 40 casussen ondersteund in de besluitvormingsfase. Het RIEC heeft hier capaciteit en ondersteuning voor geleverd. Ook zijn meerdere trainingen en workshops ontwikkeld en verzorgd.

Bij de start van het programma, is gewerkt aan een prototype van het Joint Datalab Ondermijning. In 2020 hebben de partners aangegeven de JDO-strategie te willen herzien, door eerst technische en juridische waarborgen te integreren in het JDO en daarna pas in de proeftuinen te gebruiken. De focus in 2020 lag dan ook op de technische ontwikkeling van het JDO en op het starten van een traject om de waarborgen op orde te brengen. Ondanks de dynamische omgeving en lastige fase hebben we in 2020 solide resultaten laten zien ten aanzien van de technische ontwikkeling, training en ontwikkeling en werkwijze.

2.3.2 Activiteiten en resultaten voor regionale versterking

Het ministerie van JenV heeft in het kader van de incidentele versterkingsgelden vanaf 2018 85 miljoen euro beschikbaar gesteld voor de uitvoering van versterkingsplannen met focus op de illegale drugsindustrie, de daarmee gepaard gaande verwevenheid van onder- en bovenwereld en de bijbehorende criminele geldstromen¹⁰. De RIEC's rapporteren separaat aan de minister van JenV over de voortgang van de versterkingsplannen¹¹.

De regionale plannen hebben onder meer het doel om het (in)zicht op ondermijnende criminaliteit te verbeteren, de weerbaarheid van bestuurders, partners en de maatschappij als geheel te vergroten en de regionale samenwerking tussen partners te verstevigen. In 2019 hebben de RIEC's de meerjarige versterkingsplannen nader uitgewerkt en de teams ingericht. Hoewel de coronacrisis onmiskenbaar impact heeft gehad op de voortgang, kwam de uitvoering van de plannen in 2020 goed op gang. Steeds vaker nemen regio's best practices van elkaar over. De aanpak van het programma 'Straatwaarde(n)' van Midden-Nederland staat bijvoorbeeld model bij de ontwikkeling van programma's in de regio's Den Haag, Noord-Holland, Limburg, Noord-Nederland en Oost-Nederland.

In de zomer van 2020 is een midterm review¹² van het versterkingsprogramma uitgevoerd, om de stand van zaken halverwege de bestedingsperiode onder de loep te nemen. De review bevestigt dat de basis voor een brede landelijke beweging tegen ondermijning is gelegd en dat de eerste concrete acties en resultaten zichtbaar zijn. De midterm review concludeert echter ook dat er minder meters zijn gemaakt dan bij aanvang gedacht en gehoopt. Er is sprake geweest van een vertraging bij de start van de programma's en het werven van personeel is tijdrovend gebleken. Ook heeft de coronacrisis grote invloed gehad op de voortgang van verschillende projecten. Op basis van het rapport heeft het ministerie van JenV gesprekken gevoerd met de regio's en landelijke partners. Waar nodig zorgen regio's voor bijsturing of extra versnelling.

Het Wetenschappelijk Onderzoek en Documentatiecentrum (WODC) houdt van begin 2019 tot eind 2021 een meerjarige thematische evaluatie over deze versterkingsbeweging. Met actiegericht onderzoek brengen zij in kaart wat succes- en faalfactoren zijn bij de uitvoering van de versterkingsplannen.

¹⁰ Kamerstukken II 2017/18, 29911, 212 (Kamerbrief Versterking aanpak ondermijning: actuele stand van zaken).

¹¹ Kamerbrief 13 november 2020: Voortgang aanpak ondermijnende criminaliteit

¹² Zie bijlage bij Kamerbrief 13 november 2020..

Stand van zaken regionale versterkingsprogramma's

Een aantal resultaten van de meerjarige regionale versterkingsplannen uitgelicht:

- In de regio Oost-Nederland is met behulp van de versterkingsgelden de focus en inzet op lokaal/districtelijk niveau versterkt. Door versterking van de rol van de gemeenten in het samenwerkingsverband RIEC-ON, onder meer door inzet van een extra casuscoördinator, analist en een (gemeentelijk) bestuurlijk uitvoerder op districtelijk niveau, is het gezamenlijke inzicht in de problematiek gegroeid en de lokale aanpak geïntensiveerd. Dit heeft de rol van de gemeenten in de integrale samenwerking sterk vergroot. Dankzij deze aanpak is onder meer medio 2020 een cocaïne-lab in Twente ontdekt, zijn meerdere grote zorgcasussen in onderzoek in de districten en is het aandeel signalen ondermijnende criminaliteit vanuit de gemeenten in 2020 in de regio gegroeid naar 61%;
- De Rotterdamse Versterkingspijler Motus richt zich op het tegengaan van misbruik van vastgoed voor ondermijnende criminaliteit. Dit doet zij door beter zicht te creëren op facilitators als malafide verhuurbemiddelaars en panden die (vermoedelijk) voor criminele doeleinden worden ingezet. Belangrijk onderdeel van de vastgoedaanpak is samenwerking met private partijen als woningcorporaties, banken, het notariaat, makelaars, VVE's en pandeigenaren. Motus draagt, door voorlichtingsbijeenkomsten maar ook door concrete acties, bij aan de bewustwording van vastgoedpartijen waar het gaat om crimineel gebruik van woningen en bedrijfspanden en biedt handreikingen om dit gebruik te voorkomen en te bestrijden. Meer dan 100 panden zijn dit jaar bezocht. Tijdens een actiedag in juli troffen de teamleden van Motus in een woning 4,5 miljoen euro aan contant geld en vuurwapens aan;
- Het Integraal Intelligence Project Synthetische Drugs (IIPSy) in regio Noord-Holland ontwikkelt een centrale intelligence methode voor de aanpak van productielocaties van synthetische drugs. Het IIPSy combineert informatie en casuïstiek slim. Er zijn meer dan 80 interventies uitgevoerd die hebben bijgedragen aan de ontmanteling van negen drugslaboratoria en acht opslagplaatsen. Daarnaast zijn tussen de 30 en 40 dumpingen in beeld gebracht;
- Vanuit het programma Straatwaarde(n) in regio Midden-Nederland, dat zich richt op terugdringen van jonge aanwas in de cocaïne-industrie, zijn verschillende succesvolle initiatieven gestart. Voorbeelden zijn de inrichting van het moedernetwerk en moedertrainingen, de start van 'Jouw uitweg' als traject om uit de

drugswereld te stappen en het onderwijsprogramma 'Kapot Sterk'. Hierin leren jongeren in groep 8 om de schaduwkant van de drugswereld te zien, hierover in gesprek te gaan en weerbaarder te worden. In de Persoonsgerichte Aanpak plus (PGA) in Amersfoort en Utrecht werken ketenpartners in zorg en veiligheid samen om negatieve rolmodellen positief te beïnvloeden door grenzen te stellen en kansen te bieden. In Utrecht zijn inmiddels tien jongeren in deze aanpak opgenomen, Amersfoort volgt op korte termijn;

- In regio Brabant vergroot de inzet van een social mediacampagne de meldingsbereidheid van inwoners rondom ondermijning. Het direct aanspreken van bewoners op buurt- en wijkniveau met voorbeelden uit hun eigen achtertuin maakt verschijningsvormen van ondermijnende criminaliteit herkenbaar en resulteert in meer meldingen. Met direct resultaat in bijvoorbeeld Breda waar het aantal meldingen in de wijk Hoge Vucht met 94% steeg;
- Project Orville, dat ziet op de versterking van de aanpak van ondermijning op de luchthaven Schiphol, heeft ook in 2020 goede resultaten geboekt. Het gaat daarbij om de versterking van de aanpak van drugscriminaliteit met een focus op de bagagekelder, de aanpak van gelegenheidsstructuren op bedrijventerrein Schiphol-Oost, een branchegerichte aanpak om kwetsbaarheden in logistieke processen te verkleinen en het vergroten van het bewustzijn van luchthavenpersoneel ten aanzien van de risico's van ondermijning en de aanpak hiervan op de luchthaven. Bovendien is in 2020 onder RIEC-vlag het ondermijningsbeeld Schiphol opgeleverd wat de urgentie van de aanpak van ondermijning op de mainport verder heeft onderstreept; ondermijning staat hoog op de agenda van publieke en private partijen op Schiphol;
- In regio Noord-Nederland wordt onder andere ingezet op het voorkomen van jonge aanwas door gebruik van een escaperoom binnen het mbo en het middelbaar onderwijs. Jongeren worden geconfronteerd met criminele klussen waarmee ze snel geld kunnen verdienen en leren ze wat de consequenties daarvan zijn. Op die manier vergroten we de weerbaarheid van jongeren;
- In regio Limburg zijn alle 31 gemeenten betrokken bij een project uit de versterkingsgelden. Dit biedt lokaal ruimte aan vernieuwende oplossingen in de aanpak. De best practices kunnen vervolgens worden uitgerold naar andere regio's.

2.3.3 Activiteiten en resultaten voor Landelijke Fenomeentafels

In hun versterkingsplannen hebben de landelijke partners onder meer de behoefte geuit om bij de aanpak van ondermijning over een ondersteunende (landelijke) samenwerkingsvoorziening te kunnen beschikken, zoals de RIEC's dat zijn voor hun regionale partners.

Deze voorziening moet de partners beter in staat stellen om onderling actuele kennis en inzichten te delen en om de samenwerking tussen de diensten en de regio's beter te faciliteren.

In 2019 en 2020 hebben de landelijke partners onderzocht op welke wijze deze behoefte ingevuld kan worden. Het LIEC heeft dit traject ondersteund en gefaciliteerd. Hieruit is een voorstel gekomen voor de inrichting van de samenwerkingsvoorziening Landelijke Fenomeentafels Ondermijning (LFT), naar voorbeeld van de huidige integrale aanpak van criminele motorbendes. De tafels zijn erop gericht om strafrechtelijke, bestuursrechtelijke en fiscaalrechtelijke inzichten van alle betrokken partners bij de fenomeenaanpak van ondermijnende criminaliteit samen te brengen. Dat leidt tot nieuwe kennis die de specifieke lokale integrale aanpak op het fenomeen weer verder kan versterken.

Bij de uitwerking van de plannen voor verbreding en versterking van het offensief tegen georganiseerde ondermijnende criminaliteit, heeft het kabinet vanaf 2020 middelen beschikbaar gesteld voor het inrichten van deze tafels bij het LIEC. In 2020 is voor de inrichting van de voorziening een kwartiermaker gestart. In het voorjaar van 2021 is het inrichtingsplan goedgekeurd en de implementatiefase gestart. Voor de eerste tafel is het fenomeen 'ondermijning in de vastgoed keten' gekozen.

2.3.4 Activiteiten en resultaten voor vernieuwing en versterking informatievoorziening

Om de nieuwe producten en diensten uit de versterkingsplannen en het groeiende aantal gebruikers van de ICT-systemen van RIEC-LIEC optimaal, professioneel en duurzaam te kunnen ondersteunen en een eenduidiger registratie van cijfermatige resultaten mogelijk te maken, is vernieuwing van de informatievoorziening van het RIEC-LIEC-bestel nodig. Begin 2020 heeft het ministerie van JenV het RIEC-LIEC-bestel hiervoor een incidentele bijdrage gegeven.



In 2020 zijn de vraag- en aanbodkant van de informatievoorziening voor de RIEC's nader in kaart gebracht en is een voorkeursscenario voor vernieuwing en versterking gekozen. De vervanging van de huidige informatie-uitwisselingsapplicatie RIEC-IS heeft daarbij de hoogste prioriteit. In 2020 is een voorlopige keuze gemaakt voor een vervanger van RIEC-IS. In 2021 wordt een Proof of Concept gerealiseerd om te onderzoeken of deze applicatie geschikt is voor RIEC-LIEC.

2.3.5 Activiteiten en resultaten voor versterking RIEC-LIEC-bestel

De strategische agenda van RIEC-LIEC vormt voor de komende jaren het kader waarbinnen het bestel wordt versterkt en doorontwikkeld. Dat gebeurt via Next Level, het landelijk kwaliteits- en professionaliserings-traject om de doorontwikkeling van het RIEC-LIEC-bestel op kwalitatief hoog niveau te waarborgen. Next Level draagt bij aan een laagdrempelig, proactief en hecht netwerk tussen RIEC's en LIEC. Medewerkers uit verschillende regio's werken in Next Level-werkplaatsen samen aan producten die bijdragen aan het behalen van de doelen uit de strategische agenda en voor alle regio's beschikbaar zijn.

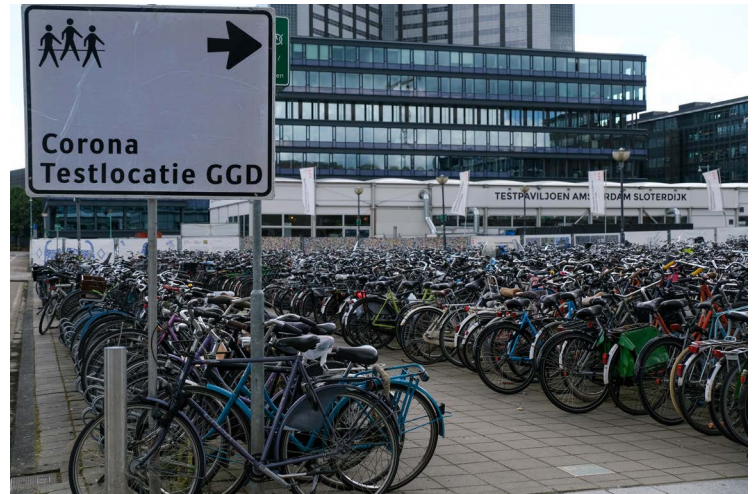
In 2020 waren werkplaatsen actief op de volgende onderwerpen:

- Corona en ondermijning
- Interventiematrix
- Integriteit
- Rijker Verantwoorden
- Integrale beveiliging en screening
- Kennisplatform Ondermijning
- Communicatie

Afgelopen jaar is onder meer gewerkt aan communicatietoolkits met tips over ondermijning en coronamaatregelen (zie paragraaf 2.3.6 en 3.12), doorontwikkeling van de ondermijningsapp en de oplevering van het Kennisplatform Ondermijning (KPO), een landelijke kennisbank (zie paragraaf 3.11). Een interventiematrix maakt per partner inzichtelijk welke interventiemogelijkheden er in casuïstiek zijn. In 2020 is met JenV een opleiding Baseline Informatiebeveiliging Overheid in de praktijk ontwikkeld, speciaal voor RIEC-LIEC-medewerkers. Medewerkers uit alle regio's volgden begin 2021 deze opleiding.

2.3.6 Activiteiten en resultaten in coronatijd

Het RIEC-LIEC heeft ook in de coronacrisis in de aanpak van georganiseerde criminaliteit gesignaleerd, geanalyseerd en ondersteund.



In hun casuïstiek zagen de RIEC's dat de georganiseerde criminaliteit zich razendsnel aanpaste aan de omstandigheden en door de crisis nieuwe manieren vond om snel en makkelijk geld te verdienen. Zo signaleerden de RIEC's misbruik van kwetsbare mensen en coronasteunmaatregelen van de Rijksoverheid. Door goede samenwerking met de partners kon hier adequaat tegen opgetreden worden. Omdat sommige uitkerende diensten geen RIEC-convenantpartner zijn, was het uitwisselen van informatie met hen niet altijd mogelijk.

Om de weerbaarheid van partners en ondernemers tegen dit misbruik te vergroten, zijn aan partners en ondernemers korte, actuele bulletins met handelingsperspectief en communicatietoolkits aangeboden (zie ook paragraaf 3.12). Hierbij werkten de RIEC's samen met onder andere de Land- en Tuinbouw Organisatie, Inspectie SZW, het Aanjaagteam Bescherming Arbeidsmigranten en Koninklijke Horeca Nederland.

In 2020 zijn in het kader van de coronacrisis infographics en factsheets opgeleverd:

- Infographic ondernemers (gemeenten)
- Infographic ondernemers algemeen
- Infographic sekswerk
- Infographic arbeidsmigranten
- Infographic buitengebied
- Infographic horeca gemeente
- Infographic horecaondernemer
- Factsheet Tijdelijke overbruggingsregeling zelfstandig ondernemers (Tozo) en ondermijning

3

Activiteiten en resultaten

3.1. Zicht op ondermijnende criminaliteit

Een intensievere en versterkte integrale aanpak van ondermijnende criminaliteit vraagt om het stellen van de juiste prioriteiten en het maken van de juiste keuzes. Dat kan alleen op basis van voldoende relevante informatie. Daarbij is een compleet en actueel beeld van het probleem onontbeerlijk. De integrale casusanalyses, onderzoeken en ondermijningsbeelden van de RIEC's geven de samenwerkende partners zicht op en inzicht in de problematiek, trends en fenomenen. Dit stelt de samenwerkende partners in staat goed te kunnen prioriteren, gericht op te treden en proactief en preventief op te treden als één overheid.

In paragraaf 3.8 zijn de operationele resultaten van de RIEC's weergegeven. Zie ook paragraaf 2.3.1 voor de resultaten die RIEC-LIEC boekt om het inzicht in ondermijnende criminaliteit te vergroten.

RIEC Noord-Nederland

Het Integraal Ondermijningsteam

Sinds september 2019 is het Integraal Ondermijningsteam (IOT) actief en wordt structureel samengewerkt binnen de aanpak van complexe casuïstiek. Binnen het IOT werkt een vaste kern van medewerkers van politie, OM, Belastingdienst en het RIEC Noord-Nederland samen. Afhankelijk van de casus sluiten de FIOD en desbetreffende gemeente aan. Het team wordt gefinancierd vanuit de incidentele versterkingsgelden. Het team coördineert de uitvoering van de integrale aanpak van ondermijnende criminaliteit waarbij het telkens op zoek gaat naar innovatieve en effectieve interventies.

Het IOT heeft in 2020 aan 4 casussen een bijdrage geleverd, wat heeft geresulteerd in diverse interventies. Er heeft een klapdag plaatsgevonden met als resultaat 4 opgelegde lasten onder dwangsom wegens strijd met bestemmingsplan en Woningwet, 3 aanschrijvingen op de BRP, 4 sluitingen van panden wegens aangetroffen hennep, 3 onderzoeken naar hypotheekfraude,

4 strafrechtelijke onderzoeken naar hennepsteelt en 7 boeken-onderzoeken. Er is ook een Bibob onderzoek gestart.

De werkwijze van het IOT is eind 2020 geëvalueerd. De evaluatie geeft aanleiding voor een aangepaste vorm van ondersteuning in de uitvoering, waarbij maximaal aangesloten wordt bij de behoefte van de partners.

3.2 Bestuurlijke signalen

Een bestuurlijk signaal is een instrument in de strijd tegen georganiseerde, ondermijnende criminaliteit. In een bestuurlijk signaal wordt op basis van ervaringen uit een (opsporings)onderzoek aandacht gevraagd voor de structurele knelpunten, kwetsbaarheden en omissies in legale maatschappelijke processen (bijvoorbeeld beleid of regelgeving), waardoor gelegenheid wordt geboden tot het plegen van georganiseerde, ondermijnende criminaliteit. Indien mogelijk worden in het signaal aanbevelingen opgesteld en gericht aan de betrokken bewindspersonen om deze knelpunten en kwetsbaarheden aan te pakken. Alle publieke instanties die betrokken zijn bij de aanpak van georganiseerde, ondermijnende criminaliteit kunnen een bestuurlijk signaal opstellen.

Het LIEC geeft bij het opstellen van een bestuurlijk signaal vanaf de start procesmatige begeleiding. Het RIEC kan inhoudelijk bijdragen als het onderwerp van het signaal aansluit bij een van de RIEC-thema's. Het LIEC biedt de signalen aan de bewindspersonen van betrokken departementen aan.

In 2020 zijn er geen bestuurlijke signalen bij het LIEC ingediend. Op verzoek van de Stuurgroep LIEC heeft afgelopen jaar een evaluatie van het instrument bestuurlijke signalen plaatsgevonden. Het geringe aantal ingediende signalen van de afgelopen jaren vormde hiervoor de aanleiding. Doelstelling van de evaluatie was om te achterhalen in hoeverre er behoefte is aan het instrument en in hoeverre de procedure effectief is. De hoofdconclusie is als volgt: er bestaat behoefte aan een instrument om op

landelijk en bestuurlijk niveau knelpunten kenbaar te maken, maar de huidige procedure wordt te ingewikkeld, te formeel en niet efficiënt bevonden. Ook vinden indieners en ontvangers het verwarrend dat het loket bestuurlijke signalen een onafhankelijk, niet inhoudelijke procesrol vervult, terwijl het LIEC in zijn rol bij de bestrijding van de georganiseerde, ondermijnende criminaliteit nadrukkelijk wel inhoudelijk ondersteunt. Dit alles zorgt voor een drempel in het gebruik en maakt het instrument minder effectief. De belangrijkste aanbeveling is om alternatieven voor het huidige proces en het loket te onderzoeken. In dat kader kan onderzocht worden op welke plek en met welk proces een bestuurlijke signaal op de meest efficiënte wijze aanhangig gemaakt kan worden. Het is verder raadzaam om de huidige procedure te versimpelen. Het LIEC onderzoekt in 2021 met de partners hoe de conclusies en aanbevelingen opgevolgd gaan worden.

3.3 Bestuurlijke weerbaarheid

De RIEC's en het LIEC ondersteunen de samenwerkende partners en het openbaar bestuur bij het vergroten van de bestuurlijke weerbaarheid. Ze helpen bij het vergroten van bewustwording, maken de mate van bestuurlijke en ambtelijke weerbaarheid inzichtelijk en geven advies hoe de weerbaarheid concreet en effectief verbeterd kan worden.

Voor vergroting van de bestuurlijke weerbaarheid ontwikkelen de RIEC's steeds nieuwe methoden en technieken. Zo heeft een RIEC in 2020 voor bestuurders en ambtenaren een *Serious Game* over integriteit ontwikkeld. De app Ondernijning is in 2020 verder doorontwikkeld naar het Kennisplatform Ondernijning. De paragraaf 'Kennis, opleiding en externe samenwerking' gaat hier verder op in (zie paragraaf 3.11). Ook hebben de RIEC's meegewerkt aan de 'Handreiking APV en ondernijning' van het Aanjaagteam Ondernijning. De handreiking is bedoeld als middel om bestuurders, beleidsmakers en professionals in de operationele praktijk te inspireren en biedt voorbeelden waarop de Algemene Plaatselijke Verordening (APV) ingezet kan worden in de strijd tegen ondernijnende criminaliteit. Bijvoorbeeld het opnemen van een exploitatievergunning voor branches die voor ondernijning gevoelig zijn en het verplicht stellen van een recente VOG voor de leidinggevende bij de aanvraag van deze vergunning.

Ook in 2020 hebben de RIEC's gemeenten ondersteund bij het uitvoeren van weerbaarheidsscans. In steeds meer regio's kan daarbij gebruik gemaakt worden van de door RIEC-LIEC ontwikkelde methode 'piramide naar fitte gemeenten'. De weerbaarheidsscans geven de gemeenten aanbevelingen gericht op het vergroten van de weerbaarheid tegen

ondernijning. RIEC's beschikken over accountmanagers, die weerbaarheidsscans kunnen begeleiden en kunnen adviseren over te treffen maatregelen. Naar aanleiding van weerbaarheidsscans zijn in 2020 bij gemeenten onder andere interne meldpunten ingericht, APV's aangepast en bewustwordingsbijeenkomsten gehouden.

Het LIEC vertegenwoordigt het bestel in het Netwerk Weerbaar Bestuur. Dit netwerk bestaat uit 27 landelijke en lokale partners die trainingen geven en ondersteuning bieden aan politieke bestuurders. RIEC-LIEC-activiteiten worden actief benoemd en het LIEC brengt de mogelijkheden uit het eigen netwerk in, zoals door RIEC-LIEC ontwikkeld instrumentarium op gebied van weerbaarheid maar ook lokale en regionale initiatieven.

3.4 Thematische aanpakken

3.4.1 Georganiseerde drugscriminaliteit

De productie van en de handel in drugs is een omvangrijke, illegale bedrijfstak. Met behulp van ondernijningsbeelden en fenomeenonderzoeken brengen de RIEC's de aard en de omvang van georganiseerde drugscriminaliteit in kaart. De RIEC's en het LIEC stellen met de partners een gezamenlijke uniforme aanpak op en bieden ondersteuning bij de uitvoering daarvan. Zo zijn er ook dit jaar in RIEC-verband hennepkwekerijen en drugslaboratoria opgerold. Dit heeft geleid tot het aanhouden van verdachten en het in beslag nemen van hennep, synthetische drugs en andere goederen.

Centraal in de aanpak zijn voorlichtingscampagnes om de alertheid en de maatschappelijke weerbaarheid te vergroten. Een deel van de campagnes is gericht op een breed publiek; andere RIEC's hebben de focus gelegd op het aanspreken van een specifieke doelgroep zoals agrariërs in de buitengebieden en kwetsbare jongeren. Zo is er een weerbaarheidsscan voor het agrarisch buitengebied opgesteld, waarmee de inzet van lokale partijen op weerbaarheid van het buitengebied ontwikkeld en gefinetuned kan worden. Programma Straatwaarde(n) maakte met het onderwijsproject 'Kapot Sterk' leerlingen van groep 7 en 8 weerbaarder en bewust van de gevaren van drugscriminaliteit. Ook ontwikkelde het programma Moedertraining, dat moeders helpt weerbaarder te worden. Samen met de uitzendbranche zijn jonge drugscriminelen geholpen bij het 'werken aan werk'.



In 2020 is de integrale informatiepositie van het RIEC op (onderdelen van) drugscriminaliteit verbeterd. Zo is afgelopen jaar het ondermijningsbeeld Schiphol opgeleverd. Bij een aantal RIEC's groeide de aandacht voor synthetische drugscriminaliteit. De Menukaart Projecten Aanpak Drugscriminaliteit van het RIEC Limburg werd ontwikkeld om partners inzicht te geven in innovatieve projecten en zo te kunnen profiteren van elkaars expertise (zie kader).

In 2020 hebben het ministerie van JenV en het LIEC voor de zesde keer het minisymposium 'Drugscriminaliteit' voor overheidsprofessionals georganiseerd. Vanwege de corona-maatregelen vond deze editie geheel online plaats.

3.4.2 Witwassen, financiële fraude en misstanden met vastgoed
 Jaarlijks wordt naar schatting circa 13 miljard euro aan crimineel geld witgewassen in Nederland. In dit proces wordt de illegale opbrengst uit de onderwereld geïnvesteerd in de bovenwereld. Behalve geld kunnen ook voorwerpen en rechten worden witgewassen. Met witgewassen geld kunnen criminelen invloed krijgen op personen, legale ondernemingen en sectoren. Witwassen vormt daarmee een ernstige bedreiging voor de economie en samenleving en tast de integriteit van de financiële sector aan. Bij veel georganiseerde criminaliteit, waaronder witwassen, is financiële fraude een faciliterende component.

Onder meer onroerendgoedconstructies zijn ideale dekmantels om geld wit te wassen. Tevens kan onroerend goed worden gebruikt door criminelen. Voorbeelden hiervan zijn illegale verhuur en onderverhuur, huurders die uitgebuit worden, het onder druk zetten van mensen om hun woning aan derden te verhuren en panden die voor criminele activiteiten worden gebruikt, zoals illegale prostitutie of hennepteelt.

Evenals in voorgaande jaren zijn witwassen en financiële malversaties binnen RIEC-verband de meest voorkomende thema's. Reden hiervoor is dat in iedere casus wel een element hiervan voorkomt. Ook lopen op dit thema in meerdere regio's projecten, waardoor er veel aandacht voor is. In verschillende regio's zijn afgelopen jaar over deze thema's webinars gehouden, bijvoorbeeld over het herkennen van witwasconstructies en over de poortwachtersfunctie van het notariaat.

RIEC Limburg



**Menukaart
projecten aanpak drugscriminaliteit**



RIEC Limburg

RIEC Amsterdam Amstelland

Samenwerking met Financial Intelligence Unit-Nederland kan leiden tot grote geldvondsten

Het RIEC AA ontwikkelt in 2021 een verregaande samenwerking met de Financial Intelligence Unit-Nederland (FIU). Dit doet zij door plaatsing van een analist bij de FIU, die -onder het gezag van het Hoofd FIU en binnen de kaders van de Wwft- gericht het zicht kan versterken op de geprioriteerde fenomenen van het RIEC AA. De kennis die voortkomt uit deze samenwerking versterkt de kennispositie op de geprioriteerde thema's en is zeer bruikbaar voor de uitvoering. Dat een samenwerking met de FIU van grote meerwaarde kan zijn -als het bijvoorbeeld gaat om het aanpakken van malafide woonbemiddelaars- blijkt uit het volgende voorbeeld:

Begin september 2020 werden een vrouw en twee mannen door de rechtbank Amsterdam veroordeeld tot gevangenisstraffen van 3,5 tot 5 jaar voor het witwassen van bijna 13 miljoen euro. Een medeplichtige man kreeg 2 jaar gevangenisstraf voor zijn faciliterende rol. In de loop naar en tijdens het rechercheonderzoek werden zes netwerkdossiers door FIU-Nederland ter beschikking van het team gesteld. Al met al kwamen daarmee ruim 100 transacties van uiteenlopende aard ter beschikking van het onderzoek. Na gedegen rechercheonderzoek werden vorig jaar invallen gedaan in verschillende Amsterdamse panden. Dit leidde tot de inbeslagneming van een contant bedrag van 12,8 miljoen euro, één van de grootste cash onderscheppingen in de Nederlandse misdaadbestrijding ooit. 8,2 Miljoen euro werd gevonden in een pand waarbij een voor het RIEC AA bekende Amsterdamse woonbemiddelaar betrokken was.

3.4.3 Mensenhandel en misstanden prostitutiesector

Mensenhandel en misstanden in de prostitutiesector spelen -nog meer dan andere fenomenen- vaak in het verborgene af en zijn lang niet altijd herkenbaar.

Mensenhandel

De aangiftebereidheid van slachtoffers van mensenhandel is laag. Als er aangifte gedaan wordt, zijn de omschrijvingen van de verdachten en de locaties vaak te summier en onvoldoende concreet om op door te onderzoeken. Dat maakt het lastig om goed zicht op en inzicht op dit fenomeen te krijgen. De Nationaal Rapporteur Mensenhandel rapporteerde

in de Slachtoffermonitor Mensenhandel¹³ dat het aantal meldingen van slachtoffers van mensenhandel bij het Coördinatiecentrum tegen Mensenhandel (CoMensHa) in 2019 is toegenomen, maar dat bepaalde kwetsbare slachtoffergroepen nog steeds slecht in beeld zijn. Zo worden (jonge) Nederlandse slachtoffers van seksuele uitbuiting juist steeds minder gemeld. Het is daarbij niet aannemelijk dat het daadwerkelijke aantal slachtoffers is afgenomen.

Om die reden blijft het RIEC-LIEC inzetten op het versterken van de integrale aanpak tegen mensenhandel. Medewerkers van partnerorganisaties worden in hun dagelijkse praktijk niet alleen bewust, maar vaak ook onbewust geconfronteerd met signalen van mensenhandel en uitbuiting. Daarom is ook in 2020 gewerkt aan het versterken van de signaleringsfuncties bij partners en de opvolging van concrete meldingen binnen de organisaties waarin zij werkzaam zijn. Ook is door RIEC's ingezet op meer bewustwording bij en versterking van de samenwerking tussen partners op gebied van mensenhandel, onder meer door het geven van trainingen en het aansluiten bij werkgroepen en regionale werkoverleggen. Ook hebben er diverse integrale bestuurlijke controles plaatsgevonden.

De RIEC's en het LIEC hebben bijgedragen aan de uitvoering van het programma 'Samen tegen mensenhandel'; een initiatief vanuit de ministeries van JenV, Buitenlandse Zaken (Buitenlandse Handel en Ontwikkelingssamenwerking), Volksgezondheid, Welzijn en Sport en Sociale Zaken en Werkgelegenheid. Bij deze integrale aanpak die is ingezet vanuit het regeerakkoord wordt nauw samengewerkt met ketenpartners zoals de Vereniging Nederlandse Gemeenten (VNG) en CoMensHa.

Het LIEC vertegenwoordigt het RIEC-LIEC-bestel in de Task Force aanpak Mensenhandel, een netwerk van onder andere het OM, politie, gemeenten en maatschappelijke organisaties. De taak van de Task Force is om de integrale aanpak van mensenhandel te bevorderen en door te ontwikkelen, partners die daar op enige wijze een bijdrage aan kunnen leveren te committeren en verbinden en om knelpunten te signaleren, te adresseren en op te lossen. De leden van de Task Force nemen deel met behoud van hun eigen verantwoordelijkheid en met oog voor de maatschappelijke noodzaak van een gemeenschappelijke aanpak van uitbuiting en mensenhandel.

¹³ Nationaal Rapporteur Mensenhandel, *Slachtoffermonitor Mensenhandel 2015-2019*.

Misstanden in de prostitutiesector

Daarnaast is er bij verschillende RIEC's specifieke aandacht voor misstanden in de prostitutiesector. Activiteiten op dit terrein waren divers. Sommige RIEC's richtten zich op verbetering van de samenwerking tussen partners bij de aanpak, anderen op opsporen van illegale prostitutie en vergroting van bewustwording. Ook is in 2020 een fenomeenonderzoek gestart naar de prostitutiebranche in Noord-Nederland. De voorlopige resultaten uit de eerste fase van het onderzoek laten zien dat in het gevoerd prostitutiebeleid verschillen bestaan tussen de onderlinge noordelijke gemeenten, waarbij beleidsinstrumenten om prostitutie te reguleren nog niet altijd volledig lijken te worden benut.

Sinds 23 maart 2020 gold in verband met corona een tijdelijk verbod op fysiek sekswerk. Ondanks het verbod waren er online nog advertenties te vinden van sekswerkers die fysieke diensten aanboden. Een RIEC heeft met de betrokken partijen de handen ineengeslagen om sekswerkers te informeren over het verbod, dit verbod te handhaven en sekswerkers te begeleiden bij bijvoorbeeld de aanvraag van een uitkering of terugkeer naar het thuisland. Dit project betrof een good practice uit een regio die als inspiratie diende voor andere regio's.

RIEC Den Haag

Casus grootschalige arbeidsuitbuiting in het Westland

Onder leiding van het RIEC Den Haag startten de Inspectie SZW, gemeente Den Haag, gemeente Westland, de politie en de Belastingdienst een grootschalige casus om arbeidsuitbuiting in de regio aan te pakken. Op 7 oktober 2020 stonden vijftig mensen van deze overheidsdiensten klaar om de eerste grote controle uit te voeren. Werktijden, beschermingsmiddelen, verdienen, ingehouden kosten, vervoer én huisvesting werden onder de loep genomen. Omdat arbeidsmigranten door de verstregeling van werk, inkomen, huisvesting en vervoer compleet afhankelijk zijn van de uitzendbureaus, klagen zij vrijwel nooit. Toch krijgt ISZW wel signalen van arbeidsuitbuiting. Die komen soms van mensen die op straat werden gezet door een uitzendbureau, maar ook van instanties die nauw met elkaar samenwerken. Vanwege die verstregeling is besloten om de integrale controle te richten op het kantoorpand van een groot uitzendbureau in de stad Den Haag, op een van de kwekerijen in de gemeente Westland waaraan dit bureau arbeidsmigranten levert én op de woningen die gelieerd zijn aan het uitzendbureau.

Bij het kantoorpand was het meteen al raak met de vondst van de vier verboden woonruimtes. Ondanks een wat geagiteerde 'adviseur' van het uitzendbureau werkte het uitzendbureau verder goed mee aan de controle en werd de boekhouding overgedragen voor verder onderzoek.

Tegelijkertijd werd een kwekerij in de gemeente Westland onder de loep genomen. Hier waren op het moment van de controle 21 uitzendkrachten van het betreffende uitzendbureau aan het werk. Allemaal werden ze door ISZW apart genomen en ondervraagd over hun woonomstandigheden, het vervoer en vooral ook hun inkomsten en vaste lasten. Drie mensen gaven aan 600 euro per maand te verdienen, ver onder het minimumloon. Bovendien leek het erop dat enkele 'bazen' probeerden om de arbeiders non-verbaal te intimideren. In de avond waren de woningen aan de beurt. Luxe zijn ze niet en de huren zijn flink. Maar veel zorgwekkender is dat er twee leidinggevenden van het uitzendbureau op de controle af kwamen die zich intimiderend gedroegen tegenover de bewoners.

De projectleider van RIEC Den Haag blikt tevreden terug op de controle. "Als je kijkt naar de opbrengsten van de controles per overheidsdienst, dan denk ik dat geen van de diensten alarm zou slaan. Maar heel veel afzonderlijke minnetjes kunnen samen toch een plus zijn. Dat is hier ook het geval. De illegale huisvesting, de twijfels over betaling en aftrek van kosten en het intimiderende gedrag op alle locaties in combinatie met de hoge winsten van het uitzendbureau zorgen er samen voor dat er genoeg reden is om door te gaan met dit onderzoek. Wordt vervolgd dus!"

Meer weten over deze actiedag? Lees het volledige interview 'Kijkje in de kas' in het online magazine van het LIEC, Code Geel.



3.4.4 Outlaw Motorcycle Gangs (OMG's)

De integrale aanpak zorgde ook in 2020 voor de nodige successen. Een aantal OMG's is (onherroepelijk) civiel verboden verklaard, leiders en sleutelfiguren van een aantal criminele motorbendes zijn aangehouden, vervolgd en veroordeeld en er is fiscaal en bestuurlijk opgetreden. Een belangrijk effect van de integrale aanpak is het feit dat OMG's zich minder laten zien in de publieke ruimte. Dat betekent echter niet dat zij zich niet meer bezighouden met criminele ondermijnende activiteiten en er zijn ook nog altijd incidenten in de publieke ruimte die geregeld gepaard gaan met excessief geweld. Soms vallen daar ook onschuldige slachtoffers bij.

De problematiek vraagt om een snelle en doortastende aanpak. Civiele verboden kunnen pas strafrechtelijk worden gehandhaafd op het moment dat deze onherroepelijk zijn. De partners uit de integrale aanpak benadrukken daarom het belang van de mogelijkheid van een bestuursrechtelijk verbod. Een dergelijk verbod kent namelijk onmiddellijke rechtskracht en voor een effectieve aanpak van OMG's is een dergelijk verbod dan ook van grote toegevoegde waarde.

Daarnaast is het hebben van een goede informatiepositie cruciaal voor de aanpak. Dat blijkt onder andere uit ride outs die voorafgaand niet bekend zijn en clublocaties die mogelijk niet in beeld zijn. De opkomst van nieuwe

clubs en brotherhoods, de voortzettingvormen en de verminderde zichtbaarheid in de publieke ruimte vragen om een informatiepositie die op peil is en blijft.

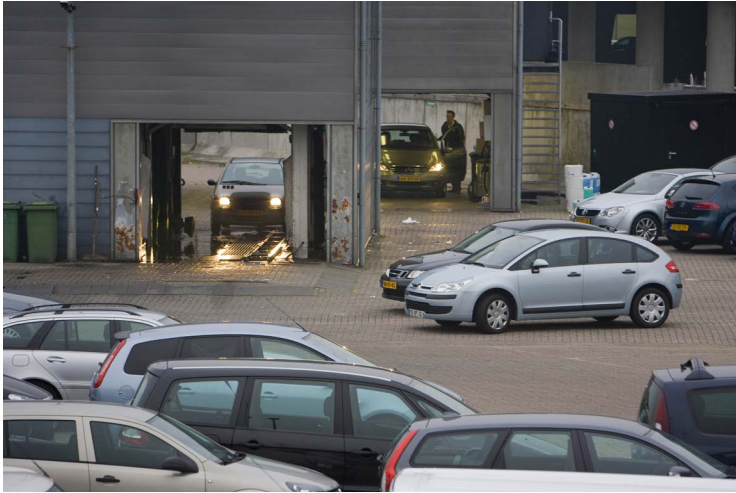
OMG's vormen nog altijd een specifieke en afgeschermd subcultuur binnen de georganiseerde en ondermijnende criminaliteit. Het vergt een specifieke aanpak en de kennis van OMG's is van onmisbare meerwaarde om het organiserend vermogen, de criminele structuren en ondermijnende activiteiten tegen te gaan.

De partners uit de integrale aanpak achten het dan ook van groot belang om deze aanpak, specifiek gericht op OMG's, voort te zetten.

Lees meer over de resultaten van de aanpak van de OMG's in de jaarlijkse Voortgangsrapportage [Outlaw Motorcycle Gangs](#).

Het LIEC voert het secretariaat van het Landelijk Strategisch Overleg voor de aanpak van OMG's. Ook coördineert het LIEC het opstellen van de jaarlijkse Voortgangsrapportage Outlaw Motorcycle Gangs. De organisatie van de landelijke afstemmingsoverleggen met de samenwerkende partners ligt eveneens bij het LIEC.

3.4.5 Gebiedsgebonden aanpak en aanpakken vrijplaatsen



Een deel van de ondermijnende criminele activiteiten is gebiedsgebonden. RIEC's focussen zich daarom veelal op specifieke locaties of sleutelplaatsen. Dat zijn gebieden of knooppunten die kwetsbaar zijn voor criminaliteit. Daarnaast ligt de focus op gebieden die kenmerken van vrijplaatsen vertonen zoals haven- en winkelgebieden, bedrijventerreinen, woonwagencentra en vakantieparken.

De aanpak richt zich op fenomenen zoals illegale hennepcultuur, drugs- en wapenhandel, witwassen en belastingontduiking. Het doel is zorgen voor een veilige en leefbare omgeving en het tegengaan van criminogene effecten.

Op basis van signalen die kunnen duiden op ondermijning, zijn in 2020 weer nieuwe gebieden als zogenaamd handhavingsknelpunt aangewezen. Deze aanwijzing maakt het partners mogelijk om onder het RIEC-LIEC-convenant integraal samen te werken en informatie te delen. Voorbeelden van nieuwe handhavingsknelpunten in de regio Rotterdam zijn Delfshaven en luchthaven Rotterdam The Hague Airport. In diezelfde regio wordt al jaren succesvol (samen)gewerkt aan de ondermijningsaanpak onder het regime van het handhavingsknelpunt Holsteiner (zie kader). Het werkgebied van dat handhavingsknelpunt is het afgelopen jaar uitgebreid met Bedrijvenpark Noordwest.

De RIEC's en het LIEC droegen bij aan de uitvoering van de Actie-agenda aanpak vakantieparken 2018-2020. De actie-agenda is een samenwerking van gemeenten, provincies, maatschappelijke organisaties en het Rijk.

De actie-agenda kijkt naar kansen die deze parken bieden voor bijvoorbeeld de regionale economie en het functioneren van de woningmarkt, maar pakt ook eventuele uitwassen en problematiek van de vakantieparken aan. In 2020 hebben de RIEC's en het LIEC bijgedragen aan de voorbereidingen voor de nieuwe Nationale actie-agenda vakantieparken 2021-2022. Deze is in januari 2021 ondertekend.

RIEC Rotterdam

Project Holsteiner

Het werkgebied voor het project en RIEC-handhavingsknelpunt Holsteiner, in de gemeenten Rotterdam en Schiedam, is in 2020 uitgebreid. Behalve de Spaanse Polder en 's-Gravelandsepolder valt nu ook het Bedrijvenpark Noordwest onder de reikwijdte van Holsteiner. In de praktijk bleek de overloop tussen de beide eerstgenoemde bedrijventerreinen en direct daartegenaan gelegen bedrijvenpark groot. Ondernemingen verhuizen onder druk van de aandacht in de Spaanse Polder en 's-Gravelandsepolder naar 'Noordwest'. De problematiek blijkt er bovendien overeenkomstig: meerdere malen werden ondermijnende activiteiten zoals we die kennen uit de Spaanse Polder en de 's-Gravelandsepolder zich ook op het Bedrijvenpark Noordwest gevonden. De Driehoek-plus (burgemeesters van Rotterdam en Schiedam, Hoofdofficier van Justitie en Politiechef van de eenheid Rotterdam, aangevuld met de regiodirecteur van de Belastingdienst) besloot daarom om de aanpak uit te breiden. De Stuurgroep RIEC heeft vervolgens besloten dat het handhavingsknelpunt ter ondersteuning van de ondermijningsaanpak tevens het Bedrijvenpark Noordwest omvat.

Holsteiner is een succesvol meerjarenproject, waarin verschillende overheidspartijen in RIEC-verband met vereende krachten trachten de ondermijnende criminaliteit op dit grootste aaneengesloten industrie- en bedrijventerrein van West-Europa een halt toe te roepen en de weg vrij te maken voor bonafide bedrijvigheid. Holsteiner blijft als voorbeeld dienen voor de aanpak van ondermijning op bedrijventerreinen, ook voor de rest van het land. In diverse landelijke bijeenkomsten is stilgestaan bij de werkwijze, waarbij ondermijningsaanpak (Holsteiner) hand in hand gaat met gebiedsontwikkeling. Ook het Aanjaagteam Ondermijning refereerde in zijn documenten (zoals de Handreiking APV en ondermijning, waarin de vergunningplicht voor autoverhuurbedrijven in het werkgebied wordt genoemd) aan de Holsteiner aanpak.

3.4.6 Milieucriminaliteit

Vormen van milieucriminaliteit zijn overtredingen van wet- en regelgeving op het gebied van milieu-inrichtingen, afvalverwerkers en boerenbedrijven. Het gaat dan om illegale activiteiten, zoals het illegaal transporteren en verwerken van vloeibare afvalstromen en meststoffen. Milieucriminaliteit is steeds vaker verbonden aan de productie van synthetische drugs en het dumpen van afvalstoffen uit deze productieprocessen.

Door de RIEC's is ook in 2020 gewerkt aan casussen waarin het thema milieucriminaliteit voorkomt. Het herkennen en aanpakken van milieucriminaliteit vergt specialistische kennis. Daarom werken RIEC's samen met organisaties die deze kennis in huis hebben zoals omgevingsdiensten. Ook is bij een RIEC een ketenregisseur Milieucriminaliteit aangesteld. Om de informatiepositie van het RIEC te verbeteren, werd afgelopen jaar in enkele regio's extra aandacht gevraagd voor de registratie van drugsafvaldumpingen.

3.4.7 Woon- en zorgfraude



Woonfraude

Woonfraude ziet op onrechtmatig gebruik van een woning, zoals bij onrechtmatige (over)bewoning en onderverhuur. Het is een vorm van bedrog, waarbij het werkelijke gebruik met opzet afwijkt van wat er is afgesproken en bij de overheid en instanties bekend is. Door een onjuiste inschrijving in de Basisregistratie Personen (BRP) kunnen criminelen bijvoorbeeld buiten het zicht van de overheid blijven. Ook stelt het criminelen in staat om ten onrechte sociale voorzieningen, zoals uitkeringen en huur- en zorgtoeslagen, aan te vragen. Woonfraude is tevens een voedingsbodem voor allerlei vormen van overlast die de leefbaarheid aantasten.

In veel RIEC-casussen met woonfraude-elementen worden met enige regelmaat BRP-controles ingezet als interventiemiddel. Het afgelopen jaar zijn verschillende gebiedsgerichte onderzoeken en integrale controles uitgevoerd op onder meer vakantieparken en bedrijventerreinen. Ook uit integrale ondermijningsbeelden en door fenomeenanalyses zijn afgelopen jaar signalen van grootschalige woonfraude waargenomen. De aanpak van de RIEC's en de partners richt zich op het bevorderen van de veiligheid rond wonen en het optreden tegen misstanden. Zo worden spookburgers, ondermijning door facilitators als woningbemiddelaars, crimineel gebruik van woningen, onrechtmatige bewoning en onrechtmatig gebruik van woningen aangepakt.

Zorgfraude

Bij zorgfraude wordt misbruik gemaakt van sociale voorzieningen, waaronder de persoonsgebonden budgetten (PGB). Sommige regio's maken nadrukkelijk melding van georganiseerde fraude door zorgaanbieders en misbruik van PGB-geld door budgethouders. Daarbij kan sprake zijn van verwevenheid met andere ondermijnende criminele activiteiten, zoals hennepcriminaliteit, wapenhandel en witwassen.

Een aantal RIEC's heeft zich in 2020 gericht op het detecteren en tegenhouden van malafide zorgbureaus. Onder andere door het RIEC-webinar 'Samenwerken tegen zorgfraude' en de ontwikkeling van een toolbox is geïnvesteerd in het vergroten van de bewustwording bij bestuurders en ambtenaren op het thema zorgfraude. Ook is in een aantal regio's de verbinding gelegd tussen de zorg- en veiligheidsketen.

Omdat zorgfraude niet in alle gevallen georganiseerde, ondermijnende criminaliteit betreft, werken de RIEC-partners samen met het Informatieknoppunt Zorgfraude (IKZ, het samenwerkingsverband van zorgpartners) en het Ondersteuningsteam Fraudesignalen (OTF) van de VNG. Waar nodig brengen de RIEC's de gemeenten in contact met het IKZ of het OTF. Het IKZ is het eerste aanspreekpunt voor zorgfraude.

RIEC Oost-Nederland

Zorgfraude en witwassen hennepgeld

Door een alerte gemeentelijke handhaver wordt een signaal ingediend van een mogelijk malafide ondernemer die actief is in de zorgbranche. Het RIEC duikt in de zaak en stuit op een crimineel samenwerkingsverband, dat zich niet alleen bezighoudt met fraude rondom drie zorgbureaus, maar ook met hennep, wapenhandel en witwassen.

De groep wordt integraal aangepakt: de Twentse gemeenten stoppen de betalingen aan de zorgbureaus, hennepkwekerijen en opslaglocaties worden ontmanteld, panden worden gesloten en de Belastingdienst legt met behulp van de Duitse gemeente Gronau, via het internationale infoplein, beslag op de gehele vastgoedportefeuille. De hoofdpersoon krijgt een gevangenisstraf van meerdere jaren. Naar zijn zakenpartner wordt een nieuw integraal onderzoek gestart, waarbij vermoedelijk sprake is van witwassen van hennepgeld via vastgoed.

3.5 Afpakken en ongebruikbaar bezit

Door het afpakken van crimineel verkregen vermogen en de aanpak gericht op ongebruikbaar en onverklaarbaar bezit, wordt voorkomen dat criminele winsten -bijvoorbeeld via witwassen- hun weg vinden naar de bovenwereld.

Het afpakken kan zowel strafrechtelijk (transactie, ontneming, geldboete, verbeurdverklaring, schadevergoedingsmaatregel), fiscaalrechtelijk (opleggen en innen van belastingaanslagen en boetes) als bestuursrechtelijk (stopzetten en terugvorderen van uitkeringen, toeslagen en subsidies, intrekken van vergunningen en terugvorderen van openstaande vorderingen). Deze aanpak raakt individuele criminelen in de portemonnee en doorbreekt de ogenschijnlijke onaantastbaarheid.

Door de regionale versterkingsgelden en specifiek door het ministerie van JenV geormerkte incidentele afpakkelden, zijn in 2019 in de regio's projecten gestart voor het strafrechtelijk, fiscaal en bestuurlijk 'afpakken' van crimineel vermogen. Afgelopen jaar werd gewerkt met afpakteams, zijn intelligence tools ontwikkeld om witwasconstructies bloot te leggen, integrale platformen ('afpakpleinen') ingericht waar structureel wordt samengewerkt en is de aanwezige kennis over afpakken vergroot. Ook hebben de RIEC's trainingen gegeven aan bestuurlijke partners om hun expertise op dit vlak te vergroten.

In sommige regio's is al langer sprake van samenwerking om crimineel geld uit de markt te halen. Zo wordt in de regio Rotterdam door Politie, Belastingdienst, FIOD, Openbaar Ministerie, gemeente en het RIEC samengewerkt in het Integraal afpakteam ConfisQ. In dit team wordt op innovatieve wijze crimineel en onverklaarbaar vermogen afgepakt. In 2020 is via ConfisQ door het OM beslag gelegd op een bedrag ruim 8,5 miljoen euro (zie ook tabel in paragraaf 3.8), waarvan ruim 2,6 miljoen euro inmiddels is geïncasseerd. Verder zijn 49 auto's en diverse dure horloges en designerartikelen in beslag genomen en is beslag gelegd op diverse bankrekeningen en twee woningen. In het kader van bestuurlijk afpakken zijn in 2020 drie panden bestuurlijk gesloten. Ook zijn twee vuurwapens van straat gehaald.

RIEC Noord-Holland

Financial Intelligence Team

Criminelen investeren hun illegaal verkregen vermogen in panden, ondernemingen en luxegoederen. Zo verwerven criminelen een positie, status en invloed in de bovenwereld. Het afpakken van crimineel vermogen duurt doorgaans lang en kost relatief veel capaciteit door de lange doorlooptijden en arbeidsintensieve onderzoeken. Door de specifieke werkwijze van het Financial Intelligence Team (FIT) kan het snel actie ondernemen bij een signaal van ongebruikbaar bezit. Het in 2019 gestarte FIT is een daadkrachtig en slagkrachtig integraal en dedicated team, dat op zeer korte termijn op een signaal op een object (bijvoorbeeld een voertuig) kan acteren. Op basis van de reeds bestaande intelligence (denk aan informatie van een Team Criminele Inlichtingen (TCI) en FIU) gaat het FIT snel tot actie over. Met deze aanpak wordt het criminelen moeilijker gemaakt om te investeren in de bovenwereld.

Het FIT analyseerde 120 signalen van ongebruikbaar bezit, criminele opbrengsten en/of verhuuld vermogen. Hierbij deelden en veredelden de deelnemende partners onder RIEC-vlag snel en efficiënt informatie.

Resultaat en effect

In 30 gevallen lukte het oom niet eerder onderkend (verhuuld) vermogen zichtbaar te maken en hierop succesvol te interveniëren:

- Tien zaken werden strafrechtelijk afgehandeld, met een afpakwaarde van 1,5 miljoen euro. In deze zaken werd beslag gelegd op luxe designgoederen, luxe voertuigen, vaartuigen, horloges, contante en girale gelden en bitcoins;

- Zeventien zaken werden fiscaal afgehandeld, met een afpakwaarde¹⁴ van € 505.000,-;
- Twee woningen werden bestuurlijk gesloten;
- Een onterechte uitkering werd stopgezet;
- De inbeslagname van goederen vond plaats in de directe (woon) omgeving van betrokkenen. Hiermee hebben is als overheid aan de samenleving het signaal gegeven dat misdaad niet loont. Door zichtbaar op te treden droegen is niet alleen bijgedragen aan het doorbreken van de onaantastbaarheid van de betrokken criminelen, maar ook aan het herstel van de maatschappelijke norm.

3.6 Toepassing Wet Bibob

De Wet bevordering integriteitsbeoordelingen openbaar bestuur (Wet Bibob) is een (preventief) bestuursrechtelijk instrument. Als er een ernstig gevaar dreigt dat bijvoorbeeld een vergunning wordt misbruikt, kan de bevoegde overheidsinstantie de aanvraag weigeren of de afgegeven vergunning intrekken. Ook in 2020 hebben de Bibob-specialisten bij de RIEC's overheden geadviseerd bij het doen van eigen onderzoeken in het kader van de Wet Bibob. Het advies dat aan het RIEC wordt gevraagd varieert van kleine vragen over een goede toepassing van de Wet Bibob tot aan formele adviezen over een volledig dossier. Onder bepaalde omstandigheden is na het advies van het RIEC geen adviesaanvraag bij het Landelijk Bureau Bibob meer nodig.

Het RIEC adviseert gemeenten ook over het opstellen van Bibob-beleid. Een actuele Bibob-beleidslijn wordt gezien als een onderdeel van het basisinstrumentarium voor een gemeente in de aanpak van ondermijning en het nastreven van bestuurlijke weerbaarheid. Steeds meer gemeenten voldoen hieraan. Om de kennis van ambtenaren en volksvertegenwoordigers over de Wet Bibob te vergroten, organiseren de RIEC's jaarlijks opleidingen, trainingen en congressen.

In augustus 2020 is de eerste tranche van de wijziging van de Wet Bibob in werking getreden. Deze wetswijziging bevat onder meer een verruiming van de reikwijdte van de Wet Bibob en vergroot daarmee de mogelijkheden van overheidsinstanties om Bibob-onderzoek te verrichten. De RIEC's hielpen de gemeenten om deze ruimere mogelijkheden in het eigen onderzoek en in het Bibob-beleid goed te gebruiken.

¹⁴ Met afpakwaarde wordt hier bedoeld de schatting van de aanslagen die naar verwachting door de Belastingdienst zullen worden opgelegd in de behandelde casuïstiek.

Om de samenwerking tussen partners te vergroten en relevante ontwikkelingen en knelpunten te bespreken, organiseert het LIEC diverse afstemmingsmomenten tussen het Landelijk Bureau Bibob, de RIEC's en relevante partners. Verder is het LIEC nauw betrokken bij wetgevings-trajecten. Het LIEC bewaakt in dit kader de uitvoerbaarheid van nieuwe regelgeving en attendeert de wetgever indien nodig op gesignaleerde knelpunten.

3.7 Internationale samenwerking



Op operationeel niveau werken de RIEC's steeds vaker samen met buurlanden Duitsland en België om grensoverschrijdende criminaliteit beter in beeld te krijgen. In 2019 is het Euregionaal kenniscentrum in de aanpak van grensoverschrijdende criminaliteit (EURIEC) geopend. Het doel van EURIEC is om de grensoverschrijdende bestuurlijke samenwerking in de aanpak van georganiseerde criminaliteit tussen België, Duitsland en Nederland te versterken. Het EURIEC ondersteunt in casuïstiek voor het gehele grensgebied tussen België, Duitsland en Nederland, zet internationale expertplatforms op, verhoogt het bewustzijn over bestuurlijke aanpak van grensoverschrijdende criminaliteit en neemt barrières weg. Dit gebeurt onder aanvoering van het RIEC Limburg en in nauwe samenwerking met de Nederlandse RIEC's, de Belgische ARIEC's en de Duitse partners. In 2020 hebben België, Nederland en Duitsland in verschillende samenstelling 89 keer samengewerkt in grensoverschrijdende casuïstiek. Het EURIEC organiseerde tevens circa 200 werkbezoeken en netwerkbijeenkomsten en schreef 26 juridische handleidingen. In ambtelijke overleggen in Europa, zoals het European Network on the Administrative Approach, vertegenwoordigt het LIEC het bestel.

3.8 Cijfermatige resultaten

Vanaf 2018 rapporteren de RIEC's de cijfermatige resultaten aan de hand van de stappen in het werkproces van de integrale casusbehandeling. Dat maakt dat de cijfermatige verantwoording leesbaarder is en meer inzicht in de resultaten geeft. De RIEC-bureaus hanteren verschillende methodieken om te komen tot de cijfers en/of gebruiken voorsnog verschillende systemen voor de registratie van cijfermatige resultaten. Daarom vooraf de opmerking dat een een-op-een vergelijking tussen de aantallen en cijfers tussen de RIEC's onderling en met andere jaren lastig te maken is. Alleen al omdat de inzet van RIEC's zich niet beperkt tot de RIEC-casussen, kunnen de beschikbare cijfers ook maar een deel van de resultaten van de RIEC's laten zien. Het tekstuele jaarverslag geeft wat dat betreft een completer beeld. De aantallen en cijfers en de totalen per rubriek beogen een indicatie van de resultaten te zijn. De gerapporteerde aantallen en bedragen zijn door de regionale stuurgroepen goedgekeurd.

De vernieuwing van de informatievoorziening van het RIEC-LIEC-bestel beoogt mede om een eenduidiger registratie van de cijfermatige resultaten mogelijk te maken. Zie daarvoor paragraaf 2.3.4.

Tabel 1: Totaal regionale resultaten 2020

	RIEC Amsterdam-Amstelland	RIEC Den Haag	RIEC Limburg	RIEC Midden-Nederland	RIEC Noord-Holland	RIEC Noord-Nederland	Taskforce RIEC Brabant-Zeeland	RIEC Oost-Nederland	RIEC Rotterdam	Totaal
1 Totaal opgeleverde ondermijningsbeelden	0	8	19	0	1	2	3	1	3	37
2 Totaal aantal behandelde RIEC-casussen	88	101	56	119	148	68	236	473	198	1487
a Voortgekomen uit ondermijningsbeelden	0	1	7		0	12			0	20
b Ingebracht door gemeenten	36	26	41	37	22	38	34	186	44	464
c Ingebracht door OM	13	1	0	0	0	1	3	1	1	20
d Ingebracht door politie	20	58	13	67	107	21	90	196	124	696
e Ingebracht door Belastingdienst	7	6	2	1	11	12	8	29	16	92
f Ingebracht door overige partner	12	9	0	14	5	4	101	61	13	219
3 Aantal maal dat een thema speelde in een RIEC-casus										
a Mensenhandel	12	7	4	4	7	9	6	21	3	73
b Georganiseerde hennepsteelt	0	26	24	34	10	18	56	48	9	225
c Witwassen	22	43	31	42	81	39	92	142	136	628
d Vastgoed	3	23	8	1	2	13		15	21	86
e OMG's	3	30	0	2	0	5	18	7	17	82
f Regionale thema's	56	11	7	36	55	36	128	260	40	629
4 Totaal aantal interventieadviezen n.a.v. RIEC-casussen	96	80	168		386	188				918
a I. Bestuurlijk	19	36	56	54	75	79			37	356
II. Bibob	128	62		40	3	94	90	213	40	670
b Strafrechtelijk	4	26	56	30	192	33			33	374
c Fiscaal	11	23	56	29	71	37			19	246
d Overige adviezen	9	0	0	34	45	39			12	139

Toelichting tabel 1

- ad 1 Binnen Taskforce RIEC Brabant-Zeeland wordt gebouwd aan dynamische ondermijningsbeelden. Zoals de naam al doet vermoeden, gaat het hier om dynamische, groeiende beelden die leiden tot tussenproducten en niet tot één eindproduct. Uit deze doorlopende beelden ontstaan weer beelden op sub-thema's.
- ad 2 Hier staat het totaal aantal casussen dat, conform het werkproces 'Integrale casusaanpak' in het verslagjaar behandeld zijn. Een casus kan daardoor in meerdere jaren worden geteld.
Voor Limburg geldt dat dit uitsluitend adviezen zijn over de integrale casuïstiek zoals aangenomen op het Informatieplein.
- ad 2 a Niet in alle regio's kan (volledig) geregistreerd worden hoeveel casussen voortvloeien uit ondermijningsbeelden; derhalve is het daar niet opgenomen.
- ad 2 a -f Casussen kunnen door meerdere partners ingebracht zijn. Het totaal aantal van 2 onder a-f hoeft niet te corresponderen met het aantal onder 2.
- ad 3 In een casus kunnen meerdere thema's hebben gespeeld. Het totaal aantal van 3 onder a-f hoeft niet te corresponderen met het aantal onder 3. Het RIEC Oost-Nederland registreert het aantal maal dat een thema speelde in een RIEC-casus niet.
- ad 3 d Binnen Taskforce RIEC Brabant-Zeeland is vastgoed geen losstaand thema; het wordt daarom niet apart geregistreerd.
- ad 4 Hier staat het totaal aan interventieadviezen dat de RIEC's in het verslagjaar hebben afgegeven. Dit kunnen ook adviezen zijn n.a.v. RIEC-casussen van voorgaande jaren en er kunnen meerdere adviezen volgen uit een casus. Het aantal onder 4 hoeft daarom niet overeen te komen met dat onder 2.
Voor Limburg geldt dat dit uitsluitend adviezen zijn over de integrale casuïstiek zoals aangenomen op het Informatieplein.
Niet in alle regio's kan het totaal aan interventieadviezen (volledig) geregistreerd worden; derhalve is het daar niet opgenomen.

- ad 4 a-d Hier staat welke soorten interventies zijn geadviseerd. Het totaal aantal hiervan hoeft niet te corresponderen met het aantal onder 4, omdat er meerdere soorten interventies in een afgegeven interventieadvies kunnen worden geadviseerd.
Gezien de transitie van RIEC Amsterdam-Amstelland in 2020 en de huidige wijze van monitoring van resultaten, schetsen de cijfers voor deze regio niet het gewenste volledige beeld over interventieadviezen. In lijn met de methodiek van Rijkverantwoordelijke zal in 2021 een passende wijze van monitoring en rapportage in gang worden gezet, om een duidelijker beeld te kunnen schetsen (en het gesprek te voeren) rondom doelstellingen, voortgang en zowel kwantitatieve als kwalitatieve resultaten.
Bij RIEC Oost-Nederland zijn diverse interventieadviezen gegeven op verschillend detailniveau (van dossiercontrole en advies tot pandsluiting tot projectvoorstellen en witwasonderzoeken). Hierdoor is vergelijk tussen de verschillende adviezen niet representatief en zijn cijfers derhalve niet opgenomen.
Binnen Taskforce RIEC Brabant-Zeeland worden de aantallen van interventieadviezen niet meer bijgehouden, omdat de scheiding tussen informatiefase en uitvoeringsfase niet meer zwart-wit is.
- ad 4 a II Hier staat het aantal interventieadviezen met de strekking dat de Wet Bibob kan worden ingezet en het aantal adviezen dat in het kader van de uitvoering van de Wet Bibob door het RIEC in het verslagjaar is afgegeven aan bestuursorganen. Ondersteuning van gemeenten in de uitvoering van de Wet Bibob is een specifieke RIEC-taak. Bibob-adviezen worden in Limburg niet apart geregistreerd maar zijn onderdeel van bestuurlijk advies (4.a.I).
Bibob-adviezen worden in Limburg niet apart geregistreerd maar zijn onderdeel van bestuurlijk advies (4.a.I).

Tabel 2: Totaalbedrag integraal afgepakte gelden

	1. Integraal opgelegd	2. Geïnd en/of verrekend	3. Aanslagen waar geheel/ gedeeltelijk beslag voor is gelegd
RIEC Amsterdam-Amstelland	€ 1.312.000,00	€ 357.000,00	€ 955.000,00
RIEC Den Haag	€ 3.441.500,00	€ 517.400,00	€ 2.924.100,00
RIEC Limburg	€ 1.133.000,00	€ 150.000,00	€ 983.000,00
RIEC Midden-Nederland	€ 585.682,00	€ 405.682,00	€ 180.000,00
RIEC Noord-Holland	€ 2.844.405,00	€ 269.816,00	€ 425.532,00
RIEC Noord-Nederland	€ 5.972.540,00	€ 1.437.000,00	€ 4.087.000,00
Taskforce-RIEC Brabant- Zeeland	€ 16.718.000,00	€ 1.490.000,00	€ 15.228.000,00
RIEC Oost-Nederland	€ 3.688.174,00	€ 3.208.017,00	€ 480.157,00
RIEC Rotterdam	€ 9.517.932,61	€ 702.000,00	€ 299.000,00
Totaal	€ 45.213.233,61	€ 8.536.915,00	€ 25.561.789,00

Toelichting tabel 2:

- ad 1 Dit betreft het totaalbedrag van alle fiscale, strafrechtelijke en bestuurlijke maatregelen die in RIEC-verband zijn opgelegd in het verslagjaar (opgelegde aanslagen, ontnemingsmaatregelen, bestuurlijke boetes etc.). Niet alle regio's kunnen strafrechtelijke en bestuurlijke maatregelen bedragen (volledig) registreren; voor deze regio's is in kolom 1 het totaal van de fiscale maatregelen uit kolom 2 en 3 opgenomen. De bedragen bij RIEC Rotterdam zijn door het Integraal Afpakteam ConfisQ geregistreerd en betreffen gelden waarop door het OM beslag is gelegd. In 2020 is door ConfisQ een bedrag van € 2.652.170,40 geïncasseerd. Beslag wordt incasso zodra dat beslag/vermogen is opgenomen in een (onherroepelijke) rechterlijke uitspraak of wanneer er afstand is gedaan van crimineel geld/vermogen middels een transactie(overeenkomst) of strafbeschikking. In kolom 2 en 3 zijn de bedragen zoals gerapporteerd door de Belastingdienst vermeld. Deze zijn bij het door ConfisQ geregistreerde beslag opgeteld.

- ad 2 Dit betreft bedragen die de Belastingdienst/directie MKB naar aanleiding van de opgelegde aanslagen heeft ontvangen via betalingen en/of verrekeningen. Door uit te gaan van de daadwerkelijk geïnde en/of verrekenende bedragen wordt een zo zuiver mogelijk beeld gegeven van de resultaten van de fiscale interventies in het kader van de LIEC/RIEC-samenwerking.
- ad 3 De Belastingdienst/directie MKB communiceert in een aantal regio's de aanslagen waarvoor beslag is gelegd, zoals opgenomen onder 3. Het beslag dient tot extra zekerheid en kan gezien worden als potentieel inbare bedragen. Zodra het beslag wordt uitgewonnen zijn de betaalde en/of verrekenende bedragen terug te vinden onder de geïnde bedragen.
- ad 2 + 3 Een aantal regionale kantoren van de Belastingdienst/directie MKB bedienen meerdere RIEC's tegelijk. Door de uitsplitsing over de RIEC's verschillen daarom enkele registraties in tabel 2 met die van de landelijke cijfers van de Belastingdienst/directie MKB.

3.9 Rijker verantwoord

De effecten van de aanpak van ondermijning laten zich lang niet altijd goed vatten in cijfers en grafieken. Daarom leert RIEC-LIEC om te werken met de methodiek 'Rijker Verantwoord', volgens de 'Theorie van Verandering'. Deze methodiek gebruikt naast cijfers en letters ook beelden en verhalen om op een aansprekende manier resultaten en effecten te tonen en hierover met stakeholders in gesprek te gaan.

Bij rijker verantwoord draait het niet alleen om evalueren achteraf. Het gaat er ook om betrokkenen vooraf, tijdens en na afloop van interventies te informeren over wat we doen, het verhaal achter de aanpak en de waarden van waaruit we werken. Het doel is om van elkaar te leren, betrokkenen te mobiliseren en voor de aanpak te enthousiasmeren.

Alle RIEC's volgden in 2020 een training rijker verantwoord. De inzichten van deze training zijn praktisch toepasbaar in het werk. De inzichten zijn afgelopen jaar meteen in de praktijk beproefd: verschillende RIEC's experimenteerden met het betrekken van stakeholders in verschillende stadia, met behulp van diverse aansprekende presentatievormen. Ook werden elementen van rijker verantwoord afgelopen jaar in regionale verantwoordingsproducten toegepast. Een voorbeeld hiervan is [het regionale jaarverslag van RIEC Noord-Holland](#). In 2021 wordt deze ontwikkeling voortgezet.

3.10 Privacy en andere juridische aspecten

Een van de belangrijkste randvoorwaarden voor de informatie-uitwisseling in het RIEC-LIEC-bestel is privacybescherming en de rechtmatigheid van gegevensverwerkingen en uitwisseling van persoonsgegevens. De RIEC's en het LIEC hebben de taak de partners te adviseren over de mogelijkheden van veilige en rechtmatige informatiedeling onder het RIEC-LIEC-convenant en de randvoorwaarden en waarborgen daarbij. Dit vraagt veel inzet en vergt continu onderhoud.

De juristen van het LIEC en de RIEC's zijn in 2020 bij verschillende juridische trajecten betrokken geweest, zoals het begeleiden van verschillende inzageverzoeken en WOB-verzoeken en procedures rondom informatieveiligheid.

Wet gegevensverwerking door samenwerkingsverbanden (WGS)

In 2020 zijn de RIEC's en het LIEC betrokken geweest bij het opstellen van het wetsvoorstel WGS. Deze wet moet de gegevensverwerking door samenwerkingsverbanden, waaronder die van RIEC-LIEC, van een adequate juridische basis voorzien. Met dit wetsvoorstel wordt niet alleen de aanpak van fraude versterkt, maar worden ook de mogelijkheden van gegevensdeling in samenwerkingsverbanden die zich bezighouden met de aanpak van ondermijning verbeterd.

De WGS is een kaderwet met een aantal algemene regels over de taak van het samenwerkingsverband, de inrichting en het functioneren daarvan. Bij algemene maatregel van bestuur (AMvB) zal deze wet nog nader worden uitgewerkt.

Toetreding

In 2020 is de Nederlandse Voedsel- en Warenautoriteit (NVWA) als partner tot het RIEC-LIEC-convenant toegetreden. De toetreding is voorbereid en begeleid door het LIEC.

3.11 Kennis, opleiding en externe samenwerking

Voor een goede en efficiënte integrale aanpak is het ontwikkelen, delen en ontsluiten van de benodigde kennis én samenwerking met partners cruciaal. Het bestel heeft hier ook in 2020 volop op ingezet.

Kennisplatform Ondermijning, leerkringen en landelijk congres

De partners hebben grote behoefte aan een centraal online platform, waar kennis en goede ervaringen worden gedeeld, met ruim aanbod aan

trainingen en opleidingen en een overzichtelijk display van actuele ontwikkelingen rondom ondermijnende criminaliteit. Daarvoor ontwikkelden het LIEC en het Aanjaagteam Ondermijning een digitaal Kennisplatform Ondermijning (KPO), aangevuld met een serie aan leerkringen (kennissessies voor een homogene groep professionals) en een jaarlijks terugkerend landelijk ondermijningscongres.

Het landelijk congres 'Spotlight op ondermijning' van LIEC en Aanjaagteam Ondermijning vond plaats in mei 2020. Vanwege de maatregelen tegen de verspreiding van het coronavirus is overgeschakeld naar een webinar. Mede vanwege het succes van dit webinar, is in november 2020 een tweede online editie van het congres georganiseerd. Tijdens deze bijeenkomst lanceerde minister Grapperhaus het KPO (zie kader). Aanjaagteam Ondermijning organiseerde in 2020 in samenwerking met het LIEC een aantal leerkringen voor professionals. De app Ondermijning werd afgelopen jaar doorontwikkeld en is onderdeel van het KPO.

RIEC-LIEC

Minister Grapperhaus lanceert Kennisplatform Ondermijning om slagkracht te vergroten

Minister Grapperhaus heeft op 23 november 2020 door middel van een **videoboodschap** het **Kennisplatform Ondermijning** gelanceerd. Het platform wordt ingezet om het kennisdelen van professionals in de bestrijding van ondermijnende criminaliteit te vergemakkelijken. Het is een initiatief van het RIEC-LIEC en het Aanjaagteam Ondermijning. Professionals, werkzaam bij convenantpartners van het RIEC-LIEC-bestel uit het hele land, kunnen zich registreren. Na akkoord krijgen zij toegang tot het platform waar zij kennis kunnen vinden en delen. De website kent ook publiek toegankelijke informatie en 24/7 het actuele ondermijningsnieuws waarvoor geen aanmelding nodig is. Het afgesloten deel van het platform bevat circa 20 thema's zoals drugscriminaliteit, witwassen, mensenhandel, etc. Professionals kunnen hier kennis vinden en delen. Ook is er een community-functie waarmee zij eenvoudig in contact komen met professionals uit heel Nederland. Verschillende convenantpartners, waaronder gemeenten, Openbaar Ministerie, politie en Belastingdienst trekken samen op om ondermijning een halt toe te roepen. Zij treden hierbij op als één georganiseerde overheid. Deze integrale samenwerking is gebaat bij landelijke, integrale kennisdeling. Met kennis heeft de overheid immers meer slagkracht. Het Kennisplatform Ondermijning is ontwikkeld om kennis snel, eenvoudig én veilig met elkaar te delen en zo de 'lerende overheid' te versterken. Ga naar www.kennisplatformondermijning.nl.

Bijeenkomsten en trainingen

Bijna alle fysieke bijeenkomsten, trainingen, symposia en workshops die de RIEC's en het LIEC gewoonlijk meerdere malen per jaar organiseren, konden in 2020 vanwege de coronamaatregelen niet doorgaan. Waar dat mogelijk en verantwoord was, werd overgeschakeld op digitale bijeenkomsten en webinars. Dat gebeurde bijvoorbeeld bij het minisymposium over drugscriminaliteit van JenV en LIEC; het congres ‘Spotlight op ondermijning’, dat in 2020 zelfs tweemaal digitaal werd georganiseerd en de RIEC-bewustwordingsbijeenkomst ‘Het notariaat als poortwachter’ (zie paragraaf PPS). Ook interne bijeenkomsten, zoals de introductiebijeenkomsten van het LIEC voor nieuwe RIEC-LIEC-medewerkers en de jaarlijkse RIEC-LIEC-medewerkersbijeenkomst, organiseerden we dit jaar online.

Andere bijeenkomsten zijn verdaagd, totdat fysieke bijeenkomsten weer mogelijk zijn. Om die reden konden bijvoorbeeld een masterclass voor nieuwe burgemeesters, enkele workshops voor gemeenteambtenaren en de jaarlijkse bijeenkomsten van het LIEC voor burgemeesters geen doorgang vinden. De in 2020 geplande bijeenkomsten over ‘APV en ondermijning’ van het Aanjaagteam Ondermijning, waaraan het LIEC heeft meegewerkt, zijn verplaatst naar 2021 en als webinar gehouden.

Publiek-private samenwerking (PPS)

In de (preventieve) aanpak van ondermijning weten overheden niet alleen elkaar steeds beter te vinden, maar werken zij ook steeds meer samen met burgers, het bedrijfsleven en maatschappelijke organisaties om de maatschappelijke weerbaarheid in zijn geheel te vergroten.

In 2020 zijn bestaande samenwerkingen met private partijen, als banken, notarissen, havens, amateurvoetbalclubs en post- en koeriersdiensten voortgezet en er zijn ook nieuwe gestart. Zo zijn publiek-private samenwerkingen gestart met onder meer onderwijs en jeugdprofessionals in de wijken (modulair lesprogramma om jongeren op het rechte pad te houden) en ondernemers (bewustwordingsbijeenkomsten). In het webinar ‘Het notariaat als poortwachter’ dat het RIEC voor de regionale ring van notarissen organiseerde, vertelden sprekers hoe notarissen een actieve rol kunnen spelen bij het signaleren en voorkomen van fraude en witwassen door criminelen. In de RIEC-signaalaanpak is samengewerkt met experts van non-profitorganisatie React, die wereldwijd bekende merken bijstaat in de bestrijding van merkvervalsing. Deze partner hielp de RIEC-partners om echte merkproducten van namaak te onderscheiden bij de inbeslagname van vervalste artikelen.

Het LIEC vertegenwoordigt het bestel in de landelijke PPS-werkgroep op ondermijning. In deze werkgroep zijn naast publieke partners (politie, OM, ministerie van JenV, CCV en RIEC Limburg) ook de private partijen zoals VNO-NCW en Transport en Logistiek Nederland aangesloten.

RIEC Midden Nederland

Maatschappelijke weerbaarheid versterken met Programma Straatwaarde(n)

Doelen:

1. Repressief aanpakken van negatieve rolmodellen
2. Zichtbare acties met Quick respons team in kwetsbare wijken
3. Maatschappelijke tegenbeweging stimuleren en faciliteren door weerbaarheid te vergroten
4. Nieuwe inzichten verkrijgen voor een effectievere aanpak cocaïnehandel

Wat hebben we gedaan?

De cocaïnehandel is een harde, gewelddadige wereld. We onderzoeken doorlopend welke mix van repressie en preventie de meest effectieve tegenmacht vormt. Onder andere in proeftuinen in Utrecht en Amersfoort. We **begrenzen zichtbaar** en schalen steeds verder op.

We beginnen bij de lokale straatdealers. Daarna volgen de tussenhandelaren en uiteindelijk komen we bij de grote vissen. Acties volgen elkaar op en gaan samen met brede en gerichte communicatie. In de wijk, onder de jongeren en zelfs met gebruikers. Denk aan: de **sms-bom** naar nummers in dealertelefoons, **straatsjablonen in de wijk**, lesbrieven en wijkbrieven. We laten zien: misdaad loont niet en wordt aangepakt. Dit brengt het gesprek en daarmee de maatschappelijke tegenbeweging op gang. Tegelijk investeren we in preventieve trajecten. Met het onderwijsproject '**Kapot Sterk**' maken we leerlingen van groep 7 en 8 weerbaarder en bewust van de gevaren van drugscriminaliteit. De **Moedertraining** helpt moeders hun basis te versterken en daarmee weerbaarder te worden en een actieve rol te nemen in het terugdringen van jonge aanwas. Met de uitzendbranche en gemeentelijke partners in het traject 'werken aan werk' helpen we jongeren aan een andere perspectief in het traject 'werken aan werk'. Daarbij gebruiken we ervaringen van **jongeren die in de drugswereld hebben gezeten** en het romantische beeld kunnen afbreken.

Een constante in het programma is het investeren in **meer kennis** over de onderliggende problematiek. Via **Q-colleges**, **Denktank** bijeenkomsten, een landelijke kenniskring, verdiepende onderzoeklijnen in aard en omvang in een aantal gemeenten blijven we werken aan bewustwording maar ook aan concreet handelingsrepertoire. We mobiliseren en verbinden lokale professionals en helpen hen waar nodig op weg in de aanpak. Daarbij blijven we leren en evalueren.

Wat zien we gebeuren?

In de proeftuin in Utrecht Stad zien we dat het samengaan van repressie en preventie werkt. Burgers zijn alerter; de bereidheid om te melden is toegenomen. Politie reageert adequaat en dat leidt tot **unieke aanhoudingen**. En tegelijk krijgen we steeds meer zicht op de onderliggende dynamieken voor jongeren in de drugswereld. Verrassend is hoeveel jongeren open zijn over de verleidingen en hun beweegredenen. En hoe complex het kan zijn om eruit te stappen. De angst voor het niet krijgen van een VOG en daarmee geen perspectief op het rechte pad, maar ook de complexiteit om uit een sociale context te stappen. De formule werkt, de kunst is om dit vast te houden en verder uit te bouwen.

3.12 Communicatie

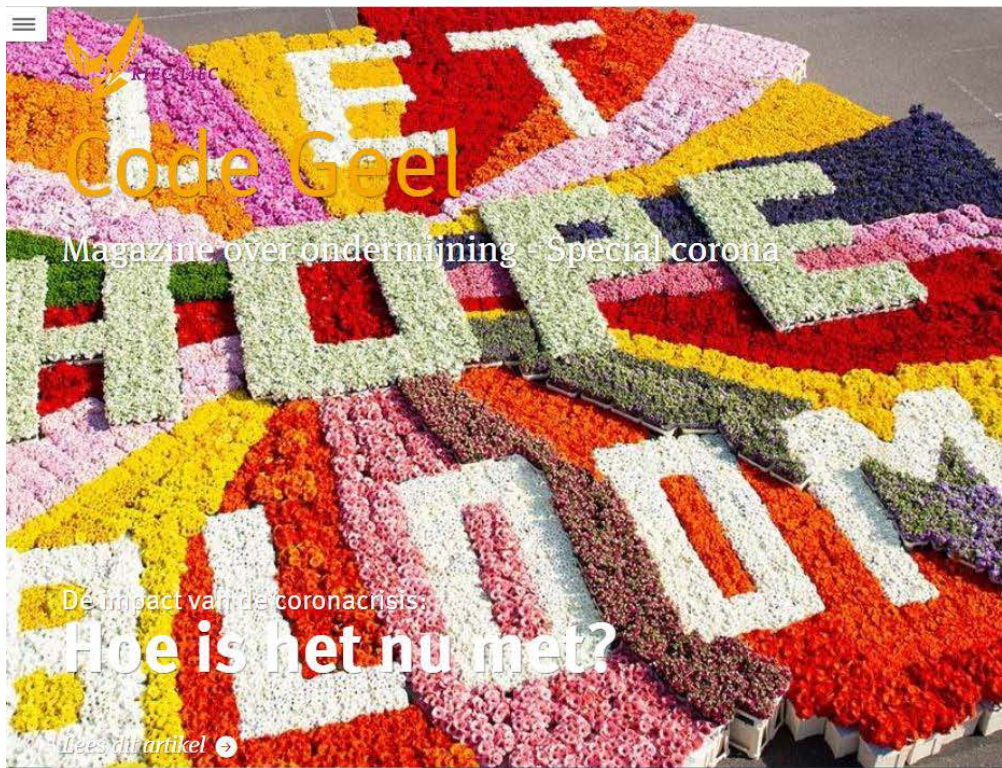
De RIEC's en het LIEC werken volgens de landelijke communicatiestrategie 'Zichtbaar en samen communiceren'¹⁵. Deze strategie is zowel intern als extern gericht. Er wordt gebruikt gemaakt van een breed scala aan communicatie-instrumenten. Om als één organisatie naar buiten te treden, ondersteunt het LIEC de RIEC's op communicatiegebied en draagt bij aan uniformiteit in uitstraling en boodschap. Bijna alle RIEC's beschikken over een eigen communicatiespecialist; tezamen met de communicatiespecialist van het LIEC vormen zij de landelijke werkgroep Communicatie. In de werkgroep worden communicatieproducten ontwikkeld (als campagnes, flyers, infographics) en communicatierichtlijnen afgestemd en vastgesteld.

Website RIEC-LIEC en nieuwsbrief

Op de website van RIEC-LIEC (www.riec.nl) zijn achtergrond- en beleidsstukken te vinden. Het convenant, jaarverslagen, OMG-voortgangsrapportages en de edities van Code Geel (zie volgende alinea) zijn hier voorbeelden van. Ook worden vacatures van de RIEC's en het LIEC op de website geplaatst.

Om partners te informeren over actualiteiten rondom de aanpak van ondermijnende criminaliteit, wordt elk kwartaal de digitale nieuwsbrief 'Integraal' verstuurd. Deze nieuwsbrief bevat zowel landelijk als regionaal nieuws.

¹⁵ LIEC (2017), 'Zichtbaar en samen communiceren', communicatiestrategie RIEC-LIEC.



Code Geel

Onder hoofdredactie van het LIEC wordt 'Code Geel' uitgegeven; het online magazine over ondermijnende criminaliteit. Het magazine is primair gericht op burgemeesters, maar sluit aan op de informatiebehoefte van alle betrokken partners in de aanpak van ondermijning. De RIEC's denken mee over thema's en leveren contactpersonen voor interviews aan. Alle edities zijn terug te vinden op de website (<https://magazines.riec.nl/codegeel>). In 2020 zijn drie edities uitgebracht, waaronder een Corona-special. In de special delen bestrijders van ondermijning hun ervaringen in deze crisistijd. Samen met een overzicht van communicatietoolkits en infographics die het RIEC-LIEC heeft ontwikkeld, worden partners ondersteund tijdens de coronacrisis. In de overige edities zijn artikelen te lezen over onder meer 'Weerbare overheid in crisistijd' en 'Strijd tegen fout geld'.

Social media

Social media zijn snelle en effectieve communicatie-instrumenten. Op het Twitter-account van het RIEC-LIEC-bestel worden feitelijke, relevante nieuwsberichten en achtergrondartikelen gedeeld. Het account heeft ruim 1800 volgers, die grotendeels werkzaam zijn in het veiligheidsdomein. Veel RIEC's beschikken over een eigen Twitter-account voor regionaal nieuws. Het bestel is ook met een bedrijfspagina op LinkedIn vertegenwoordigd, op Instagram en Facebook. Deze platforms worden onder meer gebruikt voor het delen van nieuwsberichten, vacatures, campagnes en factsheets.

Nieuwe communicatiemiddelen

Kennis(uitwisseling) over en bewustwording van ondermijning en weten wat speelt zijn voor professionals in de bestrijding van ondermijnende criminaliteit cruciaal. De vernieuwde app Ondermijning en het Kennisplatform Ondermijning (KPO) vergemakkelijken dit. De app Ondermijning is in samenwerking ontwikkeld door het RIEC-LIEC-bestel, de ministeries van JenV en van Binnenlandse Zaken en Koninkrijksrelaties en het Aanjaagteam Ondermijning (ATO); het KPO is een initiatief van het RIEC-LIEC en het ATO.

Communicatie als interventie

Binnen de integrale casuïstiek is de rol van communicatie essentieel. Niet alleen na afloop van interventies, maar ook aan de voorkant: communicatie als interventie. De communicatieadviseurs hebben vooraf overleg met partners en stellen een communicatiedoel op dat aansluit bij het algehele doel van de casus. Op basis van die input wordt een integrale communicatiestrategie opgesteld. Zo kan bijvoorbeeld de schijn van onaantastbaarheid worden doorbroken en kunnen criminele netwerken worden verstoord.

De RIEC's zetten communicatie als interventiemiddel onder meer in bij integrale acties en tijdens themaweken op het gebied van ondermijning en veiligheid. Bij de communicatie wordt rekening gehouden met verschillende doelgroepen als jongeren (in het programma Straatwaarde(n)) en (horeca)ondernemers (in de communicatietoolkits voor gemeenten tegen criminele weldoeners tijdens de coronacrisis (zie kader)).

Communicatietoolkits

Veel ondernemers hebben (grote) financiële problemen door de coronacrisis. Dit maakt het voor criminelen interessant om in een noodlijdende onderneming te investeren. Ze bieden ondernemers in nood een 'reddingsplan' met snel contant geld, wat aantrekkelijk lijkt, maar waaruit het vervolgens lastig ontsnappen is. Denk hierbij aan geldbedragen in ruil voor het ter beschikking stellen van hun bedrijfsruimten, diensten, voertuigen of zelfs ondernemingen. De grote contante geldstromen die in de horeca normaal zijn, maken het mogelijk om geld wit te wassen en bijvoorbeeld drugshandel of illegaal gokken te faciliteren.

De communicatiespecialisten van het RIEC-LIEC-bestel ontwikkelden met en voor partners communicatietoolkits om communicatie op de juiste wijze in te zetten bij de aanpak van ondermijning. Waar mogelijk kan deze communicatie ingezet worden als interventiemiddel. Zo bieden toolkits praktische handvatten voor onder andere het opzetten van een persbericht en infographics, teksten voor sociale media en rechtenvrije afbeeldingen die vrij te gebruiken zijn voor alle partners.

1. Campagne gericht op horecaondernemers
2. Campagne gericht op ondernemers, bewoners en bezoekers in het buitengebied

3.13 Informatievoorziening

Het delen van relevante gegevens binnen de casuïstiek is kern van het bestel; een veilige en actuele informatievoorziening voor de werkprocessen conform het RIEC-LIEC-convenant en de AVG is dan ook randvoorwaardelijk. Het LIEC beheert de landelijk voor de RIEC's en het LIEC ontwikkelde applicaties, te weten Fileshare, RIEC IS en het toegangsbeheer voor het Kennisplatform Ondermijning.

Colofon

Tekst: RIEC-LIEC

Redactie: LIEC

Foto's: Mediatheek Rijksoverheid, Shutterstock (motorrijders), Hollandse Hoogte (Corona testpaviljoen, parkeerplaats en camerabewaking)

Vormgeving: Xerox/OSAGE

© juli 2021 Alle rechten voorbehouden. Niets uit deze uitgave mag zonder bronvermelding worden verveelvoudigd, opgeslagen in een geautomatiseerd gegevensbestand, of openbaar gemaakt, in enige vorm of op enige wijze, hetzij elektronisch, mechanisch, door print-outs, kopieën, of op welke andere manier zonder voorafgaande toestemming van de uitgever.