

# Voor een eerlijker maatschappij





© FRISO ENGELS

## Voorwoord

**Voor u ligt het jaarverslag 2024 van het Inlichtingenbureau (IB).** Met trots blikken we terug op een jaar waarin we een belangrijke bijdrage hebben geleverd aan het versterken van het sociaal domein. Er zijn flinke stappen gezet om de dienstverlening te moderniseren, zodat gemeenten sneller inzicht krijgen in relevante gegevens. Dit resulteert o.a. in het eerder beschikbaar stellen van informatie over jongeren die tussen wal en schip dreigen te vallen en een verbeterd aanvraagproces voor kwijschelding van lokale belastingen. Zo helpen we gemeenten gericht bij het tijdig bieden van bestaanszekerheid en maatschappelijke ondersteuning.

**Proactieve dienstverlening: inwoners centraal**  
Steeds duidelijker wordt dat het IB -als informatieknooppunt voor gemeenten- een rol kan spelen bij proactieve dienstverlening. Dit blijkt uit de toenemende vraag van gemeenten, die steeds vaker de samenwerking opzoeken om kwetsbare inwoners de juiste hulp te bieden. Dit onderstreept het belang van maatwerk, waarbij informatie van het IB en persoonlijke aandacht van gemeenten samenkomen. Zo werken we met de gemeente Arnhem samen om ervoor te zorgen dat inwoners met recht op inkomensondersteuning deze ook daadwerkelijk ontvangen.

### **Maatwerk in gegevensuitwisseling**

Maatwerk betekent ook kritisch kijken welke gegevens echt nodig zijn om onze doelen te bereiken. Bij elke gegevensuitwisseling stellen we onszelf de vraag: wat is relevant? Door ons te richten op de essentie en overbodige gegevens achterwege te laten, hebben we informatie aan gemeenten in 2024 verminderd. Hiermee kunnen we waarborgen dat gemeenten alleen gegevens ontvangen die zij ook daadwerkelijk nodig hebben.

### **Samenwerken aan transparante dienstverlening**

Transparantie stond in 2024 centraal in alles wat we deden. Tijdens expertgroepen, Open Huis- en relatiedagen gaven we gemeenten een inkijkje in hoe onze dienstverlening helpt bij het aanpakken van maatschappelijke vraagstukken. Deze momenten waren waardevol, niet alleen om onze werkwijze toe te lichten, maar ook om ideeën uit te wisselen en samenwerkingen verder te versterken. In 2025 blijven we intensief samenwerken met gemeenten en ministeries om mensgerichte dienstverlening te ontwikkelen. Onze missie is duidelijk: gemeenten en hun inwoners optimaal ondersteunen door te luisteren naar wat zij écht nodig hebben. Zo werken we samen aan een eerlijkere maatschappij, waarin inwoners krijgen waar ze recht op hebben.

### **Yvonne Bieshaar**

*Directeur a.i. van Stichting Inlichtingenbureau*



# Inhoudsopgave

<b>DEEL I</b>	Het Inlichtingenbureau	4
	Hoogtepunten 2024	5
	Onze missie, visie en doelstellingen	6
<b>DEEL II</b>	Kwaliteit van dienstverlening	8
<b>DEEL III</b>	Vernieuwen dienstverlening	10
	Dienstverlening Werk en bestaanszekerheid	11
	Dienstverlening Wmo en Jeugdwet	14
	Dienstverlening Onderwijs	15
	Dienstverlening Kwijtschelding lokale belastingen	16
	Dienstverlening Beslagvrije voet	17
	Regeling opvang ontheemden Oekraïne (RooO)	18
<b>DEEL IV</b>	Privacy en informatiebeveiliging	19
	Privacymanagement en informatiebeveiliging	20
<b>DEEL V</b>	Organisatie	22
	Doeltreffendheid en doelmatigheid dienstverlening	23
	Bedrijfsvoeringverklaring	26
<b>DEEL VI</b>	Cijfers en bijlagen	30

## Colofon

Coördinatie: Jeroen Walraven  
Fotografie: Rianne Wijnen, Jurgen Huiskes, istock  
Grafisch ontwerp: Daphne van Langen / [raza](#)

Bron cijfers pagina 5:  
klanttevredenheidsonderzoek 2024  
onderzoeksbureau SIRA consulting B.V.

Bron 'onderzoek maatschappelijke  
meerwaarde': onderzoeksbureau SIRA  
consulting B.V.

© 2025

*Niets uit deze uitgave mag worden veeveelvoudigd  
of openbaar gemaakt worden in enige vorm of  
op enige wijze, zonder voorafgaande schriftelijke  
toestemming van Stichting Inlichtingenbureau.*



DEEL

# Het Inlichtingenbureau

# Hoogtepunten 2024

## Samen voor een eerlijke maatschappij

In 2024 is hard gewerkt om gemeenten en inwoners te voorzien van informatie die hen ondersteunt bij het verkrijgen van de juiste hulp en voorzieningen.

### MAATSCHAPPELIJKE IMPACT

Informatie van het Inlichtingenbureau helpt gemeenten bij:

- **Vergroten bestaanszekerheid:** Hulp bij inkomensondersteunende regelingen.
- **Zorg op maat:** Snelle en accurate bepaling van zorgbehoeften voor inwoners.
- **Belastingverlichting:** Eenvoudige toetsing voor kwijtschelding van gemeentelijke- en waterschapsbelasting.
- **Betere toekomst voor jongeren:** Hulp bij re-integratie naar werk of school.
- **Schuldhelpverlening:** Ondersteuning met een online rekentool om schulden aan te pakken.

### Samen sterk voor zorg en zekerheid!

Webinars- en klantdagen: met interactieve gastsprekers en ontwikkelingen nieuwe dienstverlening binnen Werk en Bestaanszekerheid, Wmo en Jeugdwet, Belastingen en de Beslagvrije voet.

- Ondersteuning servicedesk: 8,2
- Klantcontact accountmanagement: 8,2
- Relatiedag: 8,4
- Open Huis: 8,4



Bron: Rapport maatschappelijke meerwaarde,

### RESULTATEN

In 2024 werden de volgende resultaten geboekt

- **Ketensamenwerking:** Samenwerken voor effectieve en eerlijke ondersteuning aan inwoners (*Het Beraad van Bedoelingen*).
- **Proactieve oplossingen:** Informatiepositie van inwoners versterken met:
  - **Eenvoudige bijstandsverrekening (OIB):** snel en flexibel omgaan met automatische verrekening van wisselende inkomsten.
  - **Directe kwijtscheldingsinformatie (KWS3.0):** sneller inzicht bij recht op lokale lasten.
- **Gerichte focus op armoedebestrijding**
  - Tegengaan **niet-gebruik van regelingen:** succesvolle pilot gemeente Arnhem.
- **Direct beschikbare informatie**
  - Implementatie gemoderniseerd platform om gemeenten en inwoners sneller te kunnen helpen.
- **Doelgericht gebruik van middelen**
  - Ondersteuning bij rechtmatigheid leefgeldregeling Oekraïners.
- **Transparante dienstverlening**
  - Publicatie van 10 algoritmen in het algoritme-register.

### MAATSCHAPPELIJKE MEERWAARDE

Onze dienstverlening draagt bij aan aanzienlijke besparingen en tijdswinst binnen het sociaal domein. In 2024 hebben we op landelijk niveau de volgende resultaten gerealiseerd:

- **Totale gerealiseerde besparing**
  - € 53,6 miljoen totale besparing op landelijk niveau
- **Gerealiseerde efficiëntiewinst per beleidsterrein**
  - Werk en bestaanszekerheid: € 18,4 miljoen
  - Wmo en Jeugdwet: € 14,8 miljoen
  - Lokale belastingen: € 16,9 miljoen
  - Onderwijs: € 3 miljoen
  - Beslagvrije voet: € 0,56 miljoen
- **Gerealiseerde tijdswinst per beleidsterrein**
  - Werk en bestaanszekerheid: 229.408 uur
  - Wmo en Jeugdwet: 185.022 uur
  - Lokale belastingen: 210.741 uur
  - Onderwijs: 37.180 uur
  - Beslagvrije voet: 7.030 uur

Dankzij deze verbeteringen besparen gemeenten niet alleen kosten, maar houden zij ook waardevolle tijd over. Dit stelt hen in staat om sneller en efficiënter ondersteuning te bieden aan inwoners die hier recht op hebben.

### VERBETERPUNTEN

In 2024 werd duidelijk dat de dienstverlening van het Inlichtingenbureau de volgende aandachtspunten heeft:

- Actualiseren informatie: verouderde informatie niet altijd bruikbaar voor gemeenten;
- Toevoegen informatie over ondernemers (KvK) voor Voortijdig Schoolverlaten;
- Eerder en gericht informeren over storingen.

# Onze missie, visie en doelstellingen



De informatiedienstverlening van het Inlichtingenbureau speelt een belangrijke rol in het versterken van de zelfredzaamheid van inwoners. Om ook in de toekomst een betekenisvolle bijdrage te leveren, blijven we vernieuwen. We ontwikkelen innovatieve informatie-oplossingen die gemeenten ondersteunen bij het bieden van gerichte en effectieve hulp aan inwoners.

## MISSIE

Het Inlichtingenbureau stelt gemeenten met adequate informatieproducten in staat om inwoners snel en transparant de juiste hulp te bieden.

## VISIE

Het IB is voor alle Nederlandse gemeenten een betrouwbare samenwerkingspartner die hen met behulp van wendbare technieken en moderne informatiediensten ondersteunt bij het verkrijgen, gebruiken en beschikbaar stellen van overheidsgegevens. Op deze manier kunnen gemeenten efficiënte en effectieve dienstverlening bieden die bijdraagt aan de zelfredzaamheid van inwoners.



Het Inlichtingenbureau (IB) maakt het eenvoudiger voor gemeenten en overheidsinstanties om gegevens uit te wisselen. Hierdoor kunnen gemeenten sneller en efficiënter bepalen of iemand recht heeft op financiële – en maatschappelijke ondersteuning of hulp, (maatschappelijke) ondersteuning, begeleiding of kwijtschelding. Zonder deze gegevens zou dit handmatig moeten gebeuren, wat veel tijd en geld kost. Uit onderzoek blijkt dat gemeenten dankzij onze dienstverlening in 2024 **669.391 uur** aan tijd hebben bespaard, wat neerkomt op een **kostenbesparing van € 53,6 miljoen**. Dit verlaagt de werkdruk en geeft gemeenten meer ruimte om inwoners die het écht nodig hebben beter te ondersteunen<sup>1</sup>.

## VOORUITKIJKEN: INNOVATIE VOOR DE TOEKOMST

Het IB blijft zich vernieuwen om gemeenten en andere partners beter te ondersteunen in een snel veranderende samenleving. De vraag naar flexibele en op maat gemaakte dienstverlening groeit, wat betekent dat we moeten blijven investeren in

innovatie en wendbare informatiedienstverlening. Onze dienstverlening fungeert als schakel tussen de beleidsdoelen van de rijksoverheid en de dagelijkse praktijk van gemeenten. In 2024 hebben wij onze activiteiten gericht op onderstaande doelstellingen om deze verbinding verder te versterken:

1. Kwaliteit en continuïteit van de dienstverlening.
2. Vernieuwen dienstverlening in samenspraak met gemeenten en opdrachtgevers.
3. Voldoen aan eisen van privacy-management en informatiebeveiliging.
4. Borgen van de doeltreffendheid en doelmatigheid van de organisatie.

<sup>1</sup>SIRA Consulting. (2024). Rapport Maatschappelijke meerwaarde.

DEEL II

# Kwaliteit en continuïteit dienstverlening

# Kwaliteit van dienstverlening



**Het Inlichtingenbureau (IB) speelt een sleutelrol in het ondersteunen van gemeenten bij het bieden van sociale voorzieningen en maatschappelijke ondersteuning aan inwoners. Onze focus ligt op het waarborgen van kwaliteit en continuïteit, en het tijdig signaleren van verbeterpunten in onze dienstverlening.**

Het IB ontwikkelt informatiediensten die naadloos aansluiten op de uiteenlopende behoeften van gemeentelijke professionals. Onze kernwaarden — maatschappelijk betrokken, servicegericht, betrouwbaar en samenwerkend — zijn het kompas dat onze keuzes en ontwikkelingen richting geeft.

## **MAATSCHAPPELIJK BETROKKENHEID: HET BERAAD VAN DE BEDOELING**

Via het “Beraad van Bedoelingen” toetsen wij continu of de geleverde informatie aansluit bij het oorspronkelijke doel. Door structurele feedback van gemeenten en samenwerkingspartners centraal te stellen, brengen wij verbeteringen aan waar nodig. Dit proces stelt de menselijke maat voorop, zodat onze informatiediensten daadwerkelijk bijdragen aan de ondersteuning van inwoners.

## **UITKOMSTEN**

Gesprekken met gemeenten hebben ons het afgelopen jaar ook weer waardevolle inzichten opgeleverd. Zo laten gemeenten ons weten dat het hen veel tijd kost om alle informatie, die nodig is bij de beoordeling van een aanvraag

levensonderhoud, te verzamelen. De inwoner wordt daardoor belast met het leveren van informatie die reeds bij de overheid bekend is. Het IB heeft samen met gemeenten gekeken hoe processen verder verbeterd kunnen worden. We zijn gekomen tot de volgende concrete oplossingen:

- **Gerichtere informatie**  
In 2024 hebben we de gegevensverstrekking rondom onderwijs en de aanvraag voor kwijtschelding van lokale lasten verbeterd. Hierdoor krijgen gemeenten eerder toegang tot belangrijke informatie, zodat ze inwoners sneller kunnen ondersteunen.
- **Informatie toegankelijker maken**  
Met gemeenten zijn in 2024 de eerste stappen gezet voor realisatie van een compleet en actueel klantbeeld. Dit helpt bij het in kaart brengen van de situatie van inwoners en het ontwikkelen van informatie t.b.v. voorgevulde bijstands aanvragen. Dit bespaart gemeenten tijd in de ondersteuning aan inwoners.
- **Automatisch verrekenen van wisselende inkomsten**  
In samenwerking met gemeenten hebben we de dienst Ondersteuning Inkomstenverrekening

Bijstand (OIB) ontwikkeld. Dit maakt het mogelijk om inkomsten automatisch en nauwkeurig te verrekenen, waardoor mensen met wisselende inkomsten niet onnodig hoeven terug te betalen. De gemeente Amsterdam is eind 2024 als eerste gestart met deze methode.

## **BETROUWBAARHEID EN SERVICEGERICHT: ADVISERING OVER INFORMATIEGEBRUIK**

Als betrouwbare partner is het onze taak om gemeenten zorgvuldig en rechtmatig gebruik van informatie te adviseren. Misbruik of foutief gebruik van gegevens kan grote gevolgen hebben voor inwoners. Vanuit onze “apothekersfunctie” bewaken wij de doelen van onze dienstverlening. In 2024 adviseerden wij gemeenten, en met name de functionarissen die verantwoordelijk zijn voor de gegevensuitwisseling, hoe zij onze informatie optimaal en veilig kunnen inzetten. Dit voorkomt ongewenste situaties en stelt gemeenten in staat om inwoners gericht en effectief te ondersteunen.

## **EEN TOEKOMSTBESTENDIG PLATFORM**

De toenemende vraag naar direct opvraagbare informatie vraagt om een vernieuwde aanpak. Om gemeenten sneller en beter inzicht te geven

in veranderende situaties, is een gemoderniseerd platform ontwikkeld waar in 2024 een deel van de dienstverlening op draait. Dit platform, volledig in de cloud, biedt een flexibele en schaalbare omgeving waarin informatiediensten zijn gegroepeerd rondom primaire en ondersteunende bedrijfsprocessen. Dankzij deze innovatie kunnen gemeenten sneller inspelen op veranderende behoeften van inwoners.

## **SAMENWERKEN AAN STERKERE BANDEN MET GEMEENTEN EN STAKEHOLDERS**

Om onze zichtbaarheid en maatschappelijke impact te vergroten, hebben we in 2024 actief geïnvesteerd in de relatie met gemeenten en stakeholders. Via gerichte initiatieven hebben we laten zien hoe onze dienstverlening gemeenten ondersteunt in het realiseren van maatschappelijke doelen. Hieronder een greep uit de belangrijkste hoogtepunten van het afgelopen jaar:

- **Open Huis: een kijkje achter de schermen**  
In 2024 organiseerden we ons Open Huis, waar beleidsmakers en ministeries konden kennismaken met onze werkzaamheden. Het evenement trok 50 bezoekers, waaronder vertegenwoordigers van ministeries en overige



# Kwaliteit van dienstverlening



ketenpartners, en bood een laagdrempelige gelegenheid om in gesprek te gaan over specifieke beleidsterreinen.

- Strategische Relatiedag: verbinden en inspireren**  
 Tijdens de Relatiedag brachten we ruim 200 gemeentelijke- en ministeriele beleidsmakers samen in Utrecht. Inspirerende sessies over maatschappelijke vraagstukken kregen een beoordeling van een 8.4 en droegen bij aan onze zichtbaarheid en positionering als maatschappelijke organisatie.
- Webinars en informatiebijeenkomsten: kennis delen op maat**  
 Met diverse webinars en bijeenkomsten hebben we gemeenten geïnformeerd over thema's als privacy, kwijtschelding, werk en bestaanszekerheid, zorg van lokale lasten en schuldhulpverlening. Deze werden positief ontvangen en beoordeeld in ons klanttevredenheidsonderzoek.
- Klant- en regiodagen**  
 Onze account- en domeinmanagers reisden door het land om tijdens klant- en regiodagen de uitvoerende tak bij gemeenten te informeren over actuele en nieuwe dienstverlening. Deze bijeenkomsten dienden niet alleen als informatiemoment, maar ook als waardevolle graadmeter om te toetsen of onze diensten aansluiten op de gemeentelijke processen. Opgehaalde feedback wordt meegenomen om dienstverlening verder te ontwikkelen.

- Congressen: zichtbaarheid in het sociaal domein**  
 Het IB was aanwezig op het Divosa Voorjaarscongres, het VNG Uitvoeringscongres en de Belastingconferentie om onze rol in het sociaal domein te versterken. We bereikten beleidsmakers en gemeenteleiders, legden nieuwe contacten en sloten ons aan bij kennissessies over proactieve dienstverlening.
- Expertgroepen: samen bouwen aan betere dienstverlening**  
 Samen met gemeenten en belanghebbenden werken we in expertgroepen aan kennisdeling en co-creatie. Dit stelt ons in staat om dienstverlening te ontwikkelen die werkprocessen vereenvoudigt en gemeenten helpt om inwoners nog beter te ondersteunen.

Dankzij deze inspanningen hebben we onze relatie met gemeenten en stakeholders verder verstevigd, en zetten we ook in 2025 in op samenwerking om onze maatschappelijke impact te vergroten.

## BELEIDSTERREINEN

Het Inlichtingenbureau is opgericht om het uitwisselen van (persoons)gegevens tussen gemeenten en overheidsorganisaties makkelijker te maken. Het IB helpt gemeenten op zes beleidsterreinen die we in het volgende hoofdstuk zullen bespreken:

Figuur 1.  
De beleidsterreinen van het Inlichtingenbureau

BELEIDSTERREINEN	
	<b>WERK EN BESTAANSZEKERHEID</b>
	<b>WMO EN JEUGDWET</b>
	<b>ONDERWIJS</b>
	<b>KWIJTSCHELDING LOKALE BELASTINGEN</b>
	<b>BESLAGVRIJE VOET</b>
	<b>REGELING OOO OPVANG ONTHEEMDEN OEKRAÏNE</b>

DEEL III

# Vernieuwen dienstverlening

# Werk en bestaanszekerheid

Gemeenten kunnen inwoners inkomenszekerheid bieden als blijkt dat zij op basis van informatie van het IB recht hebben op sociale voorzieningen. Informatie binnen het beleidsterrein Werk en bestaanszekerheid helpt dan ook bij het creëren van inzicht in de kwetsbare populaties.

## RECHTMATIGHEID PARTICIPATIEWET

- **Verbeteren rechtmatigheidstoets**  
Het IB heeft in 2024 gekeken naar de mogelijkheid om tijdens het aanvraagproces van de bijstand al informatie kan leveren, zodat een inwoner gedurende de uitkering minder aanvullende informatie hoeft aan te leveren. Het IB is gestart met het voorbereidingstraject, waarbij acht gemeenten stapsgewijs worden meegenomen in de stappen die nodig zijn om de dienst succesvol te kunnen ontwikkelen.
- **Ondersteuning Inkomstenverrekening Bijstand**  
Als iemand bijstand ontvangt, kan de gemeente te maken krijgen met verschillende inkomstenbronnen, zoals eenmalige inkomsten, wisselende inkomsten of meerdere banen. Dit maakt het verrekenen van inkomsten een complexe taak. Met OIB biedt het IB een oplossing: automatische verrekening van inkomsten. Hierdoor kunnen gemeenten sneller en nauwkeuriger veranderingen in de

financiële situatie van bijstandsgerechtigden verwerken. In 2024 is de gemeente Amsterdam als eerste gestart met de werkwijze van het automatisch verrekenen van inkomsten. Dit helpt om inkomensveranderingen vollediger en nauwkeuriger in beeld te brengen. Een belangrijke voorwaarde voor gemeenten om deze methode te gebruiken, is de overstap naar het nieuwe platform met eHerkenning.

## EXTRA BIJKOMENDE DIENSTVERLENING

- **Ondersteuning compensatieregeling alleenverdieners**  
Een combinatie van regelingen kan nadelig uitpakken voor alleenverdieners met meerdere inkomstenbronnen. Zij ontvangen daardoor minder toeslagen, waardoor hun besteedbaar inkomen lager uitvalt dan dat van een huishouden met een volledige bijstandsuitkering en soms zelfs onder het bestaansminimum zakt.

In 2024 vroeg het ministerie van SZW het IB om,

op basis van informatie van de Belastingdienst, gemeenten inzicht te geven in welke inwoners te weinig geld hebben ontvangen. Het IB heeft gemeenten dat jaar twee keer voorzien van gerichte informatie, zodat zij de doelgroep die recht heeft op de compensatieregeling voor alleenverdieners beter in beeld kregen.

## GEMEENTELIJKE VOORZIENING SCHULDHULP-DOSSIER

- **Informatie vorderingen**  
In 2024 heeft het IB met de Belastingdienst afspraken gemaakt om informatie over vorderingen toe te voegen aan de rapportage schuldhulpverlening. Met deze functionaliteit kunnen schuldhulpverleners direct zien welke vorderingen er lopen bij de Belastingdienst. Dit geeft schuldhulpverleners een completer beeld van de situatie waarin een schuldenaar zich bevindt, waardoor zij beter hulp kunnen bieden.

Toegang gemandateerde partijen schuldenportaal leidt tot betere schuldhulpverlening  
Gemeenten hebben een wettelijke zorgplicht om inwoners met financiële problemen te ondersteunen via integrale schuldhulpverlening. Voor de uitvoering hiervan werken zij samen met gemandateerde organisaties en instellingen. Momenteel maken drie van deze partijen gebruik van het schuldhulpverleningsportaal van het IB.

- **Evaluatie en verbeterpunten**  
Het proces van gegevensuitwisseling via



## RESULTATEN 2024

- **Gemeente Amsterdam startte als eerste met de automatische verrekening van bijstandsinkomsten (OIB) om inwoners proactief te ondersteunen.**
- **Armoedebestrijding: Met de Verzoekservic Werk en Inkomen (VWI) helpt het IB gemeenten bij het tegengaan van niet-gebruik van regelingen.**
- **Ondersteuning bij schulden: Een beveiligde internetaansluiting maakt gegevensuitwisseling mogelijk voor gemandateerde partijen die namens gemeenten mensen met schulden helpen.**
- **Vorbereiding op VUM: De integratie en het beheer van de voorziening Verbeteren Uitwisselen Matchingsgegevens (VUM) zijn afgerond, zodat in 2025 matchinggegevens kunnen worden uitgewisseld.**
- **Uniformering arbeidsmarkt-bemiddeling: De instrumentengidsen Dennis en Eva zijn aangepast aan IB-standaarden.**
- **Gemeenten beoordelen de informatiediensten van het IB met een 7,5.**

## MAATSCHAPPELIJKE MEERWAARDE

### BESPARING VAN TIJD EN GELD

Dankzij de informatiedienstverlening binnen Participatiewet bespaarden gemeenten in 2024 maar liefst **229.408 uur** aan tijd en **18,4 miljoen euro** aan kosten. Gemeenten zijn hierdoor in staat kwetsbare inwoners eerder de ondersteuning te geven waar ze recht op hebben, zoals een uitkering, schuldhulp of andere voorzieningen. Dit draagt bij aan **meer bestaanszekerheid** en helpt mensen sneller grip te krijgen op hun financiële situatie.



Bron: SIRA Consulting. (2024). Rapport Maatschappelijke meerwaarde.

# Werk en bestaanszekerheid

het portaal is eind 2024 geëvalueerd. De evaluatie in samenhang met het klanttevredenheidsonderzoek, laten zien dat het portaal nog onvoldoende waarde biedt aan gemandateerde organisaties, doordat slechts een klein deel van de benodigde informatie beschikbaar is. Hierdoor blijft het gebruik van de dienst beperkt.

Het IB heeft daarom eind 2024 plannen gemaakt om beschikbare gegevens te verbeteren en een vollediger klantbeeld te bieden, waardoor het portaal kan bijdragen aan efficiëntere en effectievere schuldhulpverlening. Zo werken we samen aan een sterkere ondersteuning voor inwoners met financiële zorgen.

## EXTRA BIJKOMENDE DIENSTVERLENING

- Inspelen op toename problematische schulden  
Problematische schulden blijven groeien, wat de druk op gemeenten verder vergroot. Tegelijkertijd hebben gemeenten te maken met bezuinigingen, terwijl de behoefte aan effectieve schuldhulpverlening stijgt. Hierop willen wij inspelen door slimmere oplossingen te ontwikkelen.
- Belangrijke ontwikkelingen:
  - Nieuwe basisdienstverlening: In 2024 hebben de NVVK, Divosa en de VNG een convenant gesloten waarin wordt afgesproken dat voor de basisdienstverlening schuldhulpverlening de BVV niet langer geldt. Gemeenten die zijn

aangesloten bij de NVVK gebruiken voortaan het Vrij Te Laten Bedrag (VTLB). Het VTLB houdt beter rekening met individuele omstandigheden, zoals extra kosten voor een gehandicapt kind.

## PROJECTEN

Er is een separate projectenorganisatie opgericht voor de behandeling van vraagstukken die niet direct in de reguliere organisatie kunnen worden opgepakt. Met een projectmatige aanpak, flexibele bemensing en een ervaren kleine kern kunnen we in relatief korte tijd op- en afschalen en hoge kwaliteit van onze dienstverlening garanderen.

- Schuldhulpverlening toegankelijk voor gemandateerde partijen via internet  
Steeds vaker zien we dat gemeenten schuldhulpverleningsvraagstukken uitbesteden aan een gemandateerde partij, die namens gemeenten inwoners helpt om schuldenvrij te worden en te blijven. Gemandateerde partijen hebben geen toegang tot het besloten Diginetwerk. In een pilot met een aantal gemandateerde partijen is de toegang tot de dienstverlening van het IB via internet getest. Er is gelet op een veilige en beheersbare verbinding. De bevindingen waren positief. In 2024 zijn meerdere gemandateerde partijen aangesloten om de dienstverlening via internet plaats te laten vinden.





# Werk en bestaanszekerheid

- **Verbeteren Uitwisseling Matchingsgegevens (VUM)**  
Gemeenten en UWV hebben de maatschappelijke opgave (meer) mensen aan het werk te helpen. Om gegevens van werkzoekenden en vacatures beter op elkaar te laten aansluiten, werkt het IB met het ministerie van SZW, UWV en VNG aan het programma VUM. Met deze voorziening kunnen gemeenten en UWV op een eenvoudige en gestructureerde wijze informatie delen over vacatures en werkzoekenden. Alle voorbereidende werkzaamheden om de dienstverlening in beheer te nemen en te integreren zijn succesvol afgerond. De dienst is naar verwachting in de loop van 2025 gereed voor gebruik.
- **Tegengaan niet-gebruik van voorzieningen**  
Het ministerie van SZW wil voorkomen dat mensen ondersteunende regelingen mislopen door hen proactief te informeren over hun rechten. Samen met het BKWI, UWV, SVB en gemeenten werkt het IB aan een eenvoudiger aanvraag- en toekenningproces, waarbij ook is geleerd van de Belgische Kruispuntbank. De eerste stappen om niet-gebruik aan te pakken, zoals de pilot met de Verzoekservic Werk en Inkomen (VWI) in Arnhem, laten positieve resultaten zien.
- **Resultaten pilot Arnhem**  
sVWI helpt gemeenten binnen 30 seconden

berekenen of iemand recht heeft op de Individuele Inkomstenstoeslag, terwijl dit eerder 35 minuten kostte. Naast tijdswinst biedt de service ook meer betrouwbaarheid en nauwkeurigheid.

Eind 2024 zijn gemeenten uitgenodigd om breder te testen en aanvullende informatiebehoeften in kaart te brengen, zodat VWI gemeenten nog beter kan ondersteunen bij het vergroten van de bestaanszekerheid van inwoners.

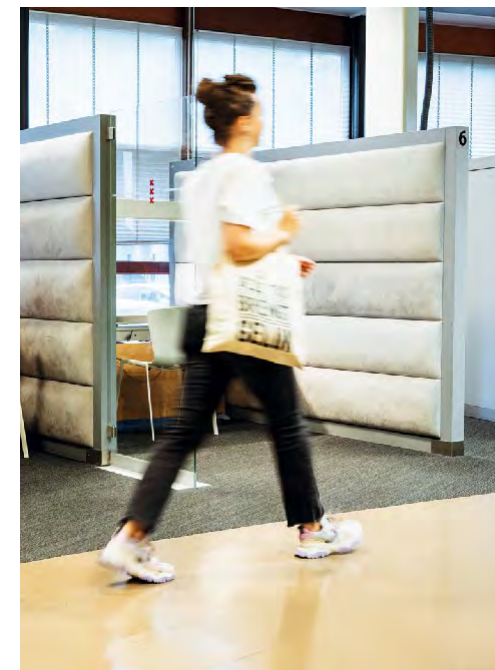
- **Implementatie instrumentengidsen Dennis en Eva**  
Sinds 1 januari 2024 beheert het IB in opdracht van het ministerie van SZW de instrumentengidsen Dennis en Eva. Dit omvat zowel het technisch als functioneel beheer, evenals de verdere doorontwikkeling. De gidsen Dennis en Eva helpen gemeenten en andere instanties om snel en eenvoudig te zien welke re-integratiemiddelen beschikbaar zijn om inwoners te begeleiden naar werk. Daarnaast bieden ze praktische handvatten om mensen werkfit te maken.

In 2024 lag de focus vooral op een soepele overdracht van deze dienstverlening van de Vereniging van Nederlandse Gemeenten (VNG) naar het Inlichtingenbureau. Dankzij een zorgvuldige aanpak hebben gebruikers van Dennis en Eva nauwelijks hinder ondervonden van deze overgang.

## GOVERNANCE

Het IB voert de wettelijke taken met betrekking tot werk en bestaanszekerheid uit als gezamenlijk verwerkingsverantwoordelijke met gemeenten. Deze AVG-positionering sluit aan op de feitelijke taakverdeling tussen gemeenten en het IB en is wettelijk vastgelegd.

Voor de ketensamenwerking werk en bestaanszekerheid werkt het IB in het kader van het Digitaal klantdossier (DKD) nauw samen met het Bureau Keteninformatisering Werk en Inkomen (BKWI). Het BKWI fungeert hierbij als beheerder van het centraal deel van de Gezamenlijke Elektronische Voorzieningen SUWI (GEVS). Het IB zorgt als beheerder van het decentrale deel voor de gemeentelijke aansluiting op het Digitaal Klantdossier (DKD). Als onderdeel van de dienstverlening Werk en bestaanszekerheid biedt het IB gemeenten ook ondersteuning met betrekking tot schuldhulpverlening.



# Wmo en Jeugdwet

Het IB biedt gemeenten een knooppunt waarmee zij gestandaardiseerd en geautomatiseerd berichten kunnen uitwisselen met zorgaanbieders. Dit werkt veilig en efficiënt. Daarnaast gebruiken gemeenten ons informatieknooppunt ook voor de controle op samenloop tussen Wlz en Wmo en faciliteert het IB de mogelijkheid om data op te vragen voor monitoring en sturing.

## ONTWIKKELING MONITOR- EN STUURINFORMATIE

Nauwkeurige gegevens uit het berichtenverkeer voor de Wmo en Jeugdzorg zijn belangrijk voor gemeenten om hun taken effectief uit te voeren. Om hierbij te helpen, heeft IB in samenwerking met het Ketenbureau iSociaal Domein (iSD) in 2024 twee pilots uitgevoerd: Berichtendashboard Stuurinformatie en Procesinformatie Jeugd Beide pilots waren gericht op het verbeteren van monitor- en stuurinformatie en zijn in 2024 afgerond. Hiermee krijgen gemeenten beter inzicht in het berichtenverkeer, wat helpt bij een efficiëntere en effectievere uitvoering van de Wmo en Jeugdzorg.

## INFORMATIEVERSTREKKING AAN DE NEDERLANDSE ZORGAUTORITEIT (NZA)

Het IB speelt een steeds actievere rol bij de ontwikkeling van nieuwe wetgeving en dienstverlening. Een goed voorbeeld hiervan is de samenwerking rond de *Wet Verbetering*

*Beschikbaarheid Jeugdzorg (WVBJZ)*, gericht op het verbeteren van de randvoorwaarden voor adequate jeugdzorg. Deze wet voorziet in een nieuwe taak voor het IB: het leveren van gegevens aan de Nederlandse Zorgautoriteit (NZA) om de continuïteit van jeugdzorg te monitoren.

In juni 2024 heeft het IB een rapport met aanbevelingen aangeboden aan het ministerie van VWS. Hierin werd de uitvoerbaarheid van gegevenslevering geanalyseerd. Op basis van dit rapport zijn aanpassingen in wet- en regelgeving besproken, gericht op het faciliteren van gegevensverstrekking.

Daarnaast heeft het IB een gedetailleerd financierings- en uitvoeringsplan opgesteld. Zodra de wettelijke kaders zijn vastgesteld en de opdracht wordt verleend, kan dit plan in werking worden gezet. Samen zetten we hiermee een stap richting een betere ondersteuning van jeugdzorg door middel van effectieve gegevensuitwisseling.

## GOVERNANCE

Het IB treedt op als informatieknooppunt voor gemeenten dat onderdeel is van de keten informatievoorziening sociaal domein (ISD). De gemeenten, zorgaanbieders en het Rijk (het ministerie van VWS) geven gezamenlijk richting en sturing aan deze keten.

In 2024 is er overleg gevoerd met het ministerie van VWS en de VNG over de gevolgen van de inwerkingtreding van de *Wet bevorderen samenwerking en rechtmatige zorg (Wbrz)* die een wettelijke taak bevat voor het IB. De wettelijke taak zal echter niet gaan gelden voor alle huidige informatiediensten binnen het beleidsterrein Maatschappelijke ondersteuning Jeugdzorg. Voor verwerking van persoonsgegevens voor de dienst monitor- en stuurinformatie heeft het IB daarom alle gemeenten begin 2024 gevraagd een expliciete opdracht te verstrekken aan het IB.



## RESULTATEN 2024

- Alle 342 gemeenten maken gebruik van het iWmo en iJw berichtenverkeer.
- In 2024 zijn er 15,5 miljoen berichten verstuurd om gemeenten te helpen bij het toekennen van zorg.
- Levering van monitor- en stuurinformatie aan 338 gemeenten, om betere beleidskeuzes te kunnen maken voor de Wmo en Jeugdwet.
- Gemeenten waarderen deze informatiedienst met een 7.9.

## MAATSCHAPPELIJKE MEERWAARDE

### SNELLER KUNNEN STARTEN

Dienstverlening op het gebied van Wmo en Jeugdwet versnelt aanvragen, toewijzingen en zorgleveringen. Dankzij de berichtuitwisseling van het IB ontvangen zorgaanbieders gerichter informatie, waardoor zorg **sneller kan starten**. De gemiddelde tijdsbesparing per gemeente bedraagt **400 uur** per jaar.



Bron: SIRA Consulting. (2024). *Rapport Maatschappelijke meerwaarde*

# Onderwijs

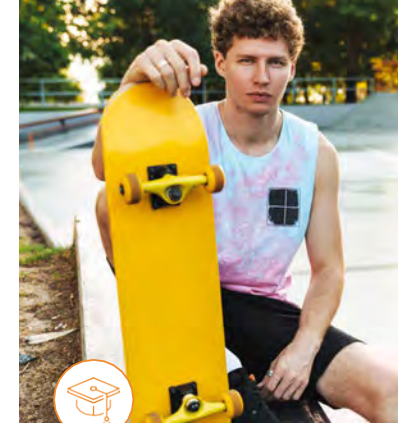
Met onze dienstverlening op het gebied van Onderwijs draagt het Inlichtingenbureau bij aan het in beeld brengen van voortijdig schoolverlaters. Doorstroompunten krijgen met de informatie beter zicht op welke jongeren hulp nodig hebben bij de re-integratie naar werk of school.

## VOORTIJDIG SCHOOLVERLATEN VERSIE 2.0

Het doel voor 2024 was om alle Doorstroompunt-regio's aan te sluiten op de vernieuwde dienstverlening Voortijdig Schoolverlaten (VSV) 2.0. Veel Doorstroompunten wachten echter nog op hun softwareleverancier om de benodigde API beschikbaar te maken. Met deze API wordt informatie automatisch bijgewerkt zodra er iets verandert in de situatie van een jongere, zodat de gemeente direct actie kan ondernemen. Alle leveranciers hebben de API inmiddels ingericht. Doorstroompunten die gebruikmaken van deze leveranciers worden binnenkort, met ondersteuning van het IB, aangesloten op VSV 2.0.. Hierdoor wordt het mogelijk om kwetsbare jongeren sneller en gericht te ondersteunen.

## GOVERNANCE

Op het beleidsterrein Onderwijs levert het IB in opdracht van de minister van Onderwijs, Cultuur en Wetenschappen (OCW) dienstverlening om vroegtijdig schoolverlaten (VSV) tegen te gaan. De dienstverlening wordt geleverd aan zogenoemde doorstroompunten (voorheen bekend als RMC's) en gemeenten. Het IB treedt hierbij op als verwerker. In periodiek overleg met OCW, Doorstroompunten en gemeenten en belangenorganisatie Ingrado wordt ingegaan op gebruikservaringen, wensen en mogelijkheden voor de doorontwikkeling van deze informatiedienst.



## RESULTATEN 2024

- Met *Voortijdig Schoolverlaten 2.0* biedt het IB geautomatiseerde updates, zodat gemeenten direct op de hoogte zijn van wijzigingen in de situatie van jongeren. Dit stelt hen in staat om sneller en gericht ondersteuning te bieden.

## MAATSCHAPPELIJKE MEERWAARDE

### BESPARING VAN TIJD EN GELD

Dankzij de informatiedienst Voortijdig Schoolverlaten kunnen Doorstroompunten en gemeenten gericht jongeren ondersteunen die het risico lopen zonder diploma uit te vallen. Hierdoor krijgen zij sneller de hulp die ze nodig hebben om hun opleiding voort te zetten of een passende vervolgroute te vinden. Deze efficiëntere aanpak levert een tijdsbesparing van **37.180 uur** op landelijk niveau, wat neerkomt op een kostenbesparing van **€ 2.976.259**.



NB: Wel blijkt uit onderzoek dat gemeenten door de huidige overeenkomst moeite hebben om aan te sluiten op de nieuwste versie van deze dienst. Dit vormt een uitdaging in de praktijk en verklaart de beoordeling van een 6,7. Het is daarom belangrijk om te blijven investeren in een soepele samenwerking en toegankelijkheid van deze dienstverlening.

Bron: SIRA Consulting. (2024). *Rapport Maatschappelijke meerwaarde*

# Kwijtschelding lokale belastingen

Op het gebied van Lokale belastingen biedt het Inlichtingenbureau (IB) de dienst Kwijtschelding aan. Met deze dienst kunnen gemeenten geautomatiseerd toetsen of inwoners met weinig inkomen recht hebben op kwijtschelding van gemeentelijke lasten.

## KWIJTSCHELDINGSTOETS 3.0: SLIMMER, SNELLER EN KLANTGERICHTER

Met de vernieuwde Kwijtscheldingstoets 3.0 (KWS 3.0) ondersteunt het IB gemeenten en waterschappen nog beter en flexibeler bij het beoordelen van aanvragen voor kwijtschelding van lokale belastingen. Dankzij verbeteringen in 2024 kunnen gemeenten en waterschappen nu gericht toetsen op specifieke situaties, zoals ondernemerschap, alimentatie-inkomsten en hypotheekschulden. Hierdoor hebben gemeenten en inwoners sneller en meer gericht inzicht in het recht op kwijtschelding. Dit bespaart tijd, vermindert handmatige controles en zorgt voor snellere duidelijkheid voor inwoners. Inmiddels hebben 33 gemeenten succesvol de overstap gemaakt naar deze nieuwe dienst. Voor de overige gemeenten hangt de overgang af van hun softwareleverancier.

## GOVERNANCE

Bij de kwijtscheldingstoets ondersteunt het IB als verwerker de verwerkingsverantwoordelijke gemeenten en waterschappen bij hun autonome taak. De dienstverlening wordt aangeboden aan gemeenten en waterschappen op basis van een verwerkerovereenkomst. Afstemming over te hanteren grenswaarden en andere relevante onderwerpen vindt plaats in een zogenoemde expertgroep. Daaraan nemen naast gemeenten ook de Landelijke vereniging voor lokale belastingen (LVLB), de VNG en de Unie van waterschappen deel. Deze partijen leveren het IB voortdurend waardevolle feedback over de kwaliteit van onze informatiedienstverlening op het gebied van kwijtschelding en stellen de landelijk toe te passen toetsnormen vast.



## RESULTATEN 2024

- In 2024 maakten 331 gemeenten en alle 21 waterschappen gebruik van de dienst Kwijtschelding.
- 33 gemeenten zijn in 2024 overstapt op de vernieuwde kwijtscheldingstoets om inwoners sneller, slimmer en klantgerichter te helpen bij hun kwijtscheldingsaanvraag.
- Resultaat van de vernieuwde toets is verdere administratieve lastenverlichting voor inwoners en verkorting van de afhandeltermijn van kwijtscheldingsverzoeken.
- De gemeenten waarderen deze informatiedienst met een 8.2.

## MAATSCHAPPELIJKE MEERWAARDE

### SNELLER KUNNEN STARTEN

Dankzij de informatie van het IB besparen gemeenten en waterschappen jaarlijks **210.741 uur** aan administratieve lasten. Dit levert een kostenbesparing op van **€ 16,9 miljoen** per jaar. Maar de impact gaat verder dan tijd en geld. Door snellere besluiten en betere financiële controle krijgen inwoners eerder duidelijkheid over hun rechten en plichten. Dit helpt hen om sneller grip te krijgen op hun financiën en voorkomt problematische schulden. Zo dragen we samen bij aan een sterkere, eerlijkere samenleving en de bestrijding van armoede.



Bron: SIRA Consulting. (2024). *Rapport Maatschappelijke meerwaarde*



# Beslagvrije voet

Mensen met schulden hebben vaak geen goed zicht op hun eigen financiële positie, waardoor de beslagvrije voet vaak te laag wordt vastgesteld. De rekenvoorziening BVV zorgt ervoor dat de berekening van de beslagvrije voet klopt, door op basis van automatische gegevensverzameling een berekening te maken.

## WERKGROEPSSESSIES SCHULDHULPVERLENING EN BESLAGVRIJE VOET

In 2024 heeft het IB op verschillende momenten werkgroepsessies georganiseerd rond schuldhulpverlening en de beslagvrije voet (BVV). Tijdens deze sessies hebben we waardevolle input verzameld over het gebruik van onze dienstverlening en de behoeften van gemeenten. Inzichten in trends en uitdagingen binnen het werkveld, hebben geresulteerd in het opstellen van een ontwikkelagenda, voor doorontwikkeling van de dienstverlening.

## EXTRA BIJKOMENDE DIENSTVERLENING

- Model mededelingen generator  
Het IB heeft, in opdracht van de minister van SZW, een Modelmededelingengenerator ontwikkeld als onderdeel van de centrale rekenvoorziening. Dit

hulpmiddel helpt bij het automatisch opstellen van gestandaardiseerde berichten. De generator dient als instrument om de berekening van de beslagvrije voet (BVV) formeel in een document (de Model mededeling) vast te leggen, zodat de uitkomst van de berekening overlegd kan worden met de inwoner. Op verzoek van het ministerie van SZW is deze generator ook beschikbaar gesteld voor andere partijen, waaronder aan het Centraal Justitieel Incassobureau (CJIB) en de Sociale Verzekeringsbank (SVB).

## GOVERNANCE

Het IB voert de taken in het kader van de ondersteuning van de centrale rekenvoorziening beslagvrije voet uit als verwerker in opdracht van de minister van SZW die verwerkingsverantwoordelijke is. Het IB draagt zorg voor de feitelijke berekening

van de beslagvrije voet en biedt hiervoor toegang aan gemeenten en waterschappen in het kader van derdenbeslag en aan gemeenten ten behoeve van schuldhulpverlening. Toegang voor andere organisaties loopt via het BKWI.



## RESULTATEN 2024

- Gemeenten berekenden in 2024 250.961 keer de beslagvrije voet ten opzichte van 196.768 berekeningen in 2023. Hierdoor kon eenvoudig worden vastgesteld welk bedrag iemand met schulden moet overhouden om van te kunnen leven.
- Dankzij de rekentool van het IB hoeven inwoners met schulden zelf geen informatie meer aan te leveren. Deze informatie is verwerkt in de berekening.
- De gemeenten waarderen deze informatiedienst met een 7.7.

## MAATSCHAPPELIJKE MEERWAARDE

### BESPARING VAN TIJD EN GELD

Dankzij deze informatiedienst kunnen gemeenten sneller en nauwkeuriger de **beslagvrije voet** berekenen. Dit is het minimale bedrag dat iemand met schulden mag overhouden voor noodzakelijke uitgaven, zoals huur, boodschappen en zorgkosten. Deze efficiënte werkwijze levert gemeenten een tijdsbesparing van **7.030 uur** op landelijk niveau, wat neerkomt op een kostenbesparing van **€ 562.752**. Zo blijft er meer ruimte over om mensen met schulden actief te begeleiden naar een stabielere financiële situatie.



Bron: SIRA Consulting. (2024). *Rapport Maatschappelijke meerwaarde*

# Regeling opvang ontheemden Oekraïne (RooO)

Op basis van de RooO leveren gemeenten financiële ondersteuning aan gevluchte Oekraïners die onder de Richtlijn Tijdelijke Bescherming vallen. Op basis van een opdracht van het ministerie van Justitie en Veiligheid (J&V) heeft het IB dienstverlening ontwikkeld voor controle van deze leefgeldregeling.

## INZAGE IN INKOMSTEN

Deze dienstverlening stelt gemeenten in staat om na te gaan of personen die leefgeld ontvangen op basis van de RooO ook andere geregistreerde inkomsten hebben, zodat deze indien nodig kunnen worden verrekend. De gegevensuitwisseling is mogelijk dankzij de Tijdelijke wet opvang ontheemden Oekraïne, die in 2024 is bekrachtigd. Het IB ondersteunt gemeenten actief bij het aansluitproces. In 2024 vond de eerste gegevensuitwisseling plaats, een belangrijke mijlpaal.

## GOVERNANCE

De rechtsgrond voor deze gegevensuitwisseling is geregeld in de Tijdelijke wet opvang ontheemden Oekraïne die 1 juli 2024 in werking is getreden. Door een omissie in de wettekst is het echter helaas niet mogelijk alle benodigde UWV-gegevens te kunnen leveren ten behoeve van bovengenoemd doel. De wettelijke reparatie zal naar verwachting begin 2025 in werking treden, waarna in overleg met het ministerie van J&V de nieuwe dienst kan worden geleverd en het IB direct kan overgaan op het opvragen van informatie op verzoek van gemeenten.



DEEL IV

# Privacy en informatiebeveiliging

# Privacymanagement en informatiebeveiliging



**Bij het verwerken van (persoons)gegevens staan privacy en veiligheid voorop. Het Inlichtingenbureau vindt het belangrijk inzicht te geven in de zorgvuldigheid die wij hanteren bij het verwerken van gegevens.**

## RESULTATEN 2024

- Het IB heeft privacybeleid vastgesteld op basis van het Privacy Control Framework, een generiek normenkader dat de organisatie hanteert. In 2024 heeft de accountant het hoofdstuk 'management' uit dit kader getoetst en een positieve Assurance-verklaring afgegeven.
- Daarnaast voldoet het IB aan de eisen van de Baseline Informatiebeveiliging Overheid (BIO), wat eveneens is bevestigd met een positieve Assurance-verklaring.
- Voorbereidingen voor de nieuwe BIO 2.0 en NIS2 zijn in gang gezet, maar nog niet afgerond, omdat beide normen nog niet definitief zijn. Het IB beschikt al jaren over een werkend Information Security Management Systeem (ISMS), dat jaarlijks door de accountant wordt getoetst. De nieuwe vereisten geven geen aanleiding tot zorg.
- Publicatie van 10 algoritmen in het algoritmeregister om de transparantie over de werking en inzet van algoritmen te vergroten.
- Het herijken van de PIA's resulteerde in een sterke vermindering van het aantal signalen binnen de dienst rechtmatigheidscontrole. Bij 12 van de 13 signaaltypen leverde het IB in 2024 minder signalen.

## PRIVACY

Het IB is een organisatie die persoonsgegevens verwerkt. De AVG eist daarom dat wij ons kunnen verantwoorden over de wijze waarop wij aan privacykaders voldoen. Wij hanteren daarbij het NOREA-privacy control framework (PCF) als kader voor de naleving van de AVG en de uitwerking van het eigen privacybeleid.

- In 2024 zijn alle 25 Privacy Impact Assessments (PIA's) opnieuw beoordeeld. Dit was nodig omdat de richtlijn van de Autoriteit Persoonsgegevens (AP) voorschrijft dat PIA's drie jaar na vaststelling moeten worden herzien.
- Het IB houdt actief toezicht op de risico's die in de PIA's zijn vastgelegd en op de maatregelen die daarbij horen. Het zorgt ervoor dat deze risico's tijdig worden aangepakt of verminderd.
- In 2024 zijn er geen inzage verzoeken geweest van inwoners. In 2023 waren dat er nog 12.

## INFORMATIEBEVEILIGING: EEN CONTINU PROCES

Het beveiligen van informatie is geen eenmalige taak, maar een doorlopend proces waarbij de Plan-Do-Check-Act-cyclus telkens opnieuw wordt doorlopen. Risicomanagement speelt hierin een belangrijke rol. Het IB verantwoordt

zich jaarlijks via een onafhankelijke externe audit over de werking van de informatiebeveiliging. Daarnaast voldoet het IB aan de Baseline Informatiebeveiliging Overheid (BIO), de standaardnorm voor informatiebeveiliging binnen alle overheidsorganisaties.

## BEVEILIGINGSINCIDENTEN

Het IB geeft, zowel intern als in samenwerking met ketenpartners, invulling aan de meldplicht voor datalekken. In 2024 zijn er 15 beveiligingsincidenten geregistreerd, waarvan er zes tevens privacy-incidenten betroffen. Alle incidenten zijn beoordeeld op de noodzaak om een datalek te melden of betrokkenen te informeren. Dit bleek in geen van de gevallen nodig. Met deze aanpak blijft het IB werken aan een veilige, betrouwbare en transparante dienstverlening.

## EXTERNE AUDIT 2024

In *Bijlage 7: Bevindingen attestverklaring* is te lezen welke aspecten van informatiebeveiliging in de audit van 2024 zijn beoordeeld. Hier wordt ook ingegaan op de interne controles die zijn uitgevoerd. De externe auditor heeft de attestverklaring beoordeeld, en in de bijbehorende auditrapportage verklaard dat de

informatiebeveiliging van het IB voor 2024 akkoord is bevonden.

De resultaten van deze audit tonen aan dat het IB aantoonbaar controle heeft over de beveiliging van zijn informatiediensten en de onderliggende processen, conform de BIO. Tijdens de interne controles werden bevindingen ontdekt bij vier normen. Deze bevindingen, die in Bijlage 7 staan beschreven, waren door het IB zelf al gesignaleerd. Voor deze punten zijn acties uitgezet, die naar verwachting in **Q2 2025** zullen zijn afgerond.

## HET IB ALS TRANSPARANTE DIENSTVERLENER

Transparantie is de afgelopen jaren steeds meer onderdeel geworden van de wijze waarop het IB samenwerkt en haar dienstverlening genereert voor gemeenten en inwoners. Het is inmiddels een fundamentele waarde in onze dienstverlening en vormt de basis voor vertrouwen, samenwerking en communicatie met de buitenwereld. Daarom heeft het IB in 2024 de eerste 10 algoritmen opgenomen in het algoritmeregister. Doel is het vergroten van transparantie over de werking en inzet van algoritmes, zodat het inwoners en organisaties helpt inzicht te krijgen in hoe beslissingen worden genomen.



# Privacymanagement en informatiebeveiliging

## DATA MINIMALISATIE: BETERE ONDERSTEUNING VOOR INWONERS

Het afgelopen jaar hebben we kritisch gekeken hoe we informatie efficiënter kunnen aanleveren, met oog op data minimalisatie. Dit betekent dat we alleen strikt noodzakelijke gegevens delen. Zo verlagen we de administratieve lasten voor gemeenten en krijgen inwoners sneller de juiste hulp.

Om dit te bereiken, hebben we alle Privacy Impact Assessments (PIA's) opnieuw beoordeeld en aangepast. Dit leidde tot een kortere periode waarin gegevens worden opgevraagd en minder bronbevragingen<sup>1</sup>. Gemeenten ontvangen nu minder, maar relevantere informatie, waardoor zij zich beter kunnen richten op maatwerk en persoonlijke ondersteuning voor inwoners die dat het hardst nodig hebben. Dankzij deze verbeteringen bespaarden gemeenten **76.950 uur** aan tijd en **€6,16 miljoen** aan kosten<sup>2</sup>. Hierdoor kunnen zij zich beter richten op maatwerk en persoonlijke ondersteuning voor inwoners die dat het hardst nodig hebben.

<sup>1</sup> Het herijken van de PIA's resulteerde in een sterke vermindering van het aantal signalen binnen de dienst rechtmatigheidscontrole bijstandsuitkeringen. Bij 12 van de 13 signaaltypen leverde het IB in 2024 minder signalen.

<sup>2</sup> SIRA Consulting. (2024). *Rapport Maatschappelijke meerwaarde*.



DEEL V

# Organisatie

Doeltreffendheid en doelmatigheid  
dienstverlening

# Doeltreffendheid en doelmatigheid dienstverlening



Het IB heeft in 2024 geïnvesteerd in het vergroten van kennis binnen de eigen organisatie. Door gerichte onboarding is waardevolle kennis van (externe) experts overgedragen aan interne collega's. Het versterkt vakmanschap onder eigen medewerkers en verkleint de afhankelijkheid van extern personeel.

## ORGANISATIE

Het bestuur van het IB -benoemd door het ministerie van SZW en de VNG- stelt het beleid, het jaarplan en de begroting vast. Jaarlijks legt het bestuur verantwoording af aan opdrachtgevers over de uitvoering van wettelijke taken en de aanwending van de rijksbijdrage. Dit vindt plaats via het jaarverslag en de jaarrekening.

De dagelijkse leiding is in handen van het directieteam dat bestaat uit een algemeen directeur en drie portefeuillemanagers: **Innovatie, Kaders en Operatie**. Zij zijn gezamenlijk verantwoordelijk voor het bepalen van de strategische koers en het nemen van tactische beslissingen.

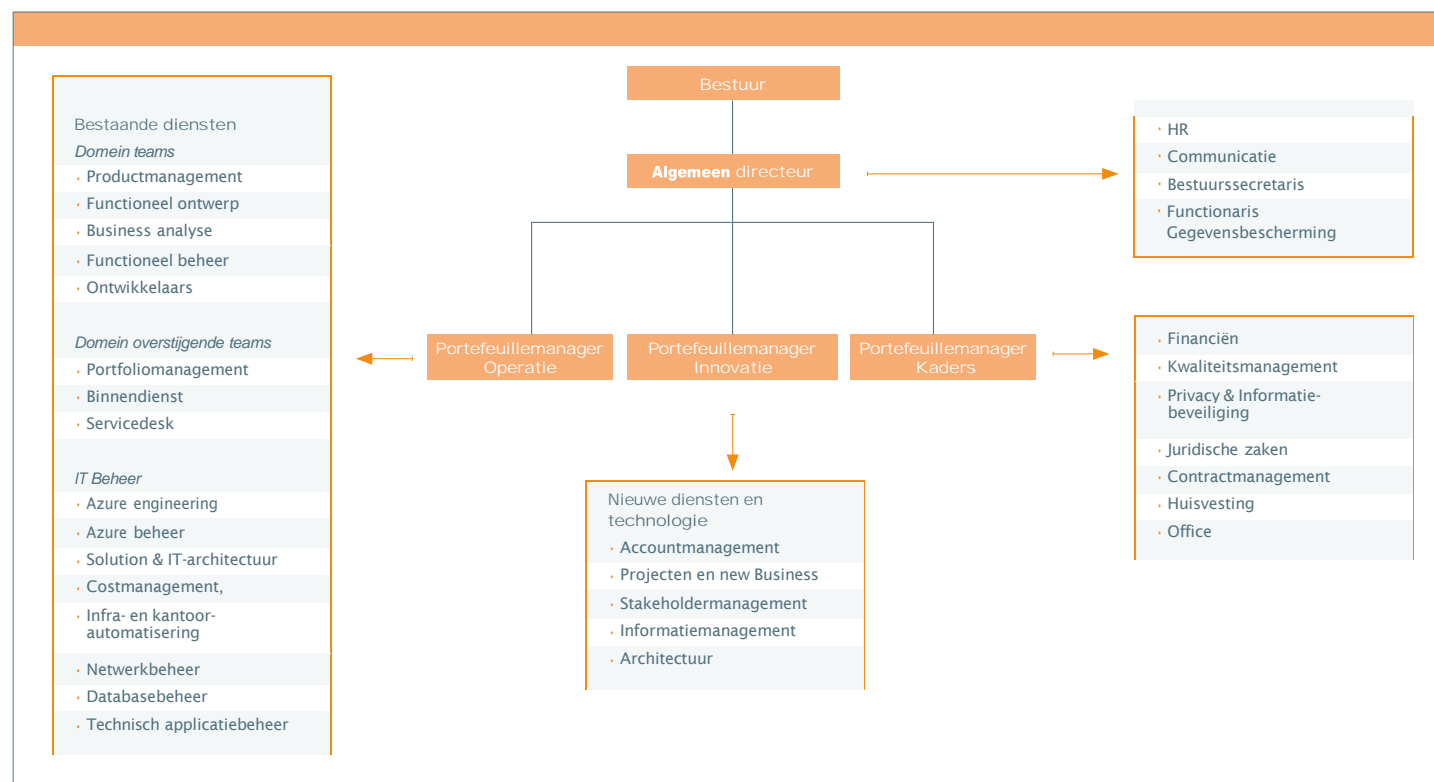
## ONDERZOEKEN EN INITIATIEVEN

In 2024 heeft het IB deelgenomen aan verschillende onderzoeken of initiatieven die inzicht moeten geven of informatie en wet- en regelgeving voldoende aansluit op de praktijk van gemeenten en inwoners.

## ONDERZOEK GOVERNANCE IB

De minister van SZW heeft een onderzoek laten uitvoeren naar het stelsel van gegevensuitwisseling, waarin het IB en BKWI een cruciale

## ORGANISATIESTRUCTUUR



# Doeltreffendheid en doelmatigheid dienstverlening

rol spelen. Naar aanleiding van het rapport *Grip op Gegevensuitwisseling* is besloten dat het IB overgaat naar een nieuw bestuursmodel met een directeur-bestuurder en een Raad van Toezicht. De gevolgen hiervan voor andere functies binnen de organisatie worden momenteel onderzocht. In het eerste tertaal van 2024 heeft het huidige bestuur van het IB intensief afgestemd met het ministerie van SZW over de implementatie van dit advies. Het ministerie heeft de Tweede Kamer geïnformeerd dat de transitie, inclusief de noodzakelijke statutenwijziging, naar verwachting voor de zomer van 2025 wordt afgerond.

## AFTREDEN PETER JANSZ, DIRECTEUR IB

Met de overgang naar een nieuw bestuursmodel, bestaande uit een directeur-bestuurder en een Raad van Toezicht, zag het bestuur van het IB in 2024 een kans voor vernieuwing. In lijn met deze nieuwe structuur is besloten op zoek te gaan naar een nieuwe directeur-bestuurder. Als onderdeel van deze verandering heeft Peter Jansz op 31 december 2024 afscheid genomen als directeur van het IB.

## NAAMSVERANDERING

Sinds de oprichting in 2001 heeft digitalisering onze maatschappij veranderd. Voor het IB betekende dit een groei en ontwikkeling tot een belangrijk informatieknooppunt voor met name gemeenten, met een breed aanbod aan informatiediensten. Deze veranderingen vragen om

een herpositionering van onze organisatie in de samenleving. Daarom heeft het IB in samenwerking met ketenpartners in 2024 een nieuwe naam en bijpassende huisstijl ontwikkeld, welke in 2025 bekend wordt gemaakt. Hierbij vormen mensgerichtheid en waardevolle dienstverlening de basis van alles wat we doen.

## ONDERNEMINGSRAAD IN 2024

In 2024 bestond de Ondernemingsraad (OR) van het IB uit drie leden, aangevuld met een nieuw lid aan het einde van het jaar. De OR, met als missie het vertegenwoordigen van medewerkers en toetsen van het beleid, werkt vanuit de waarden eerlijkheid, openheid en transparantie en overlegt regelmatig met de directie.

- **Betrokkenheid en advies in 2024**  
In 2024 heeft de OR actief bijgedragen aan belangrijke organisatieontwikkelingen:
  - Verandering in functiestructuur: De OR adviseerde over de herziening van de functie productmanager naar domeinmanager om medewerkers meer duidelijkheid en ondersteuning te bieden in hun rol.
  - Werving directeur-bestuurder: De OR was betrokken bij het proces door in gesprek te gaan met het bestuur en een themasessie met medewerkers te organiseren.
- **Toetsing en bewaking**  
Daarnaast houdt de OR toezicht op de naleving van speerpunten uit het visiedocument. Dit

gebeurt door geformuleerde doelstellingen te toetsen, zodat deze consistent worden uitgevoerd binnen de organisatie. Met de focus op samenwerking en betrokkenheid, blijft de OR een belangrijke schakel tussen medewerkers en het bestuur van het IB.

## VEILIGE WERKOMGEVING

Het IB doet haar uiterste best om haar medewerkers een veilige werkomgeving te bieden. In 2024 is een nieuwe vertrouwenspersoon aangetrokken, waar medewerkers eventuele misstanden op de werkvloer op een veilige manier te kunnen aankaarten. Zij heeft zich middels een interactieve sessie tijdens de medewerkersbijeenkomst voorgesteld. Haar gegevens zijn voor iedereen beschikbaar.

## MEDEWERKERS

De organisatiestructuur is ingericht om medewerkers optimaal te ondersteunen in hun dagelijkse werk. Het uitgangspunt is dat medewerkers eigenaarschap nemen in hun rol, waarbij zij worden gefaciliteerd door heldere kaders en richtlijnen.

- **Versterking eigenaarschap en vakmanschap**  
Om medewerkers beter te ondersteunen in hun werk en hen te stimuleren meer verantwoordelijkheid te nemen, zijn verschillende teams in 2024 gestart met teamcoaching. Daarnaast hebben we gewerkt aan sterker en meer ondersteunend leiderschap. Hiermee willen

we teams beter begeleiden bij het nemen van verantwoordelijkheid en het behalen van hun doelen. Een belangrijk aspect hiervan is dat medewerkers actief informatie en feedback ophalen bij gemeenten. Zo krijgen zij beter inzicht in hoe onze dienstverlening wordt ervaren en kunnen ze sneller inspelen op veranderende behoeften. Dit zorgt voor maatwerk, een betere aansluiting bij de praktijk en meerwaarde voor gemeenten. Met deze aanpak versterken we eigenaarschap en leiderschap binnen de organisatie, wat bijdraagt aan een duurzamer personeelsbestand.

- **Professionalisering van de interne organisatie**  
Het IB zet sterk in op het borgen van kennis binnen de eigen organisatie. Dit minimaliseert de afhankelijkheid van externe inhuur en houdt de bedrijfsvoering beheersbaar. In 2024 lag de focus wederom op het werven van interne medewerkers ter vervanging van externen en op de actieve overdracht van kennis van externe naar interne medewerkers. Dankzij deze inspanningen -op het gebied van onboarding- is het percentage externe inhuur gedaald van 17,00% op 31 december 2023 naar 14,37% eind 2024. Dit brengt ons dichterbij de richtlijn van maximaal 15% externe inhuur, zoals vastgesteld door de overheid.

Onze deelname aan verschillende congressen en externe bijeenkomsten in 2024 heeft een bijdrage geleverd aan het IB als aantrekkelijker werkgever. Daarnaast is veel aandacht besteed aan het



# Doeltreffendheid en doelmatigheid dienstverlening

bevorderen van samenwerking en kennisdeling binnen de organisatie, met de volgende initiatieven:

- **Teamplannenmarkt**  
Om te zorgen dat de expertise van medewerkers team-overstijgend wordt ingezet, hebben de verschillende afdelingen en teams in 2024 hun plannen gepresenteerd tijdens een gezamenlijke Teamplannenmarkt. Hiermee kregen medewerkers inzicht in hoe activiteiten van verschillende teams bijdragen aan de organisatiedoelstellingen uit het jaarplan. Dit initiatief versterkt de samenwerking en bevordert een gezamenlijk doel: het optimaal ondersteunen van gemeenten bij het helpen van inwoners.

- **Medewerkersbijeenkomsten**  
Tijdens medewerkersbijeenkomsten in 2024 deelde het IB belangrijke informatie over organisatieontwikkelingen en organiseerde kennissessies over de impact van de dienstverlening op gemeenten. Ook werden externe sprekers en activiteiten ingezet om actuele thema's uit te lichten. Deze aanpak versterkt zowel de interne samenwerking als de kwaliteit van de dienstverlening.

Kengetallen organisatie	2024		2023		Toelichting
<b>Aantal fte's</b>					<i>In 2024 hebben we een belangrijke stap gezet om de organisatie verder te versterken: een groei in het aantal vaste FTE's, gecombineerd met een gerichte afname van externe FTE's. Dit is het resultaat van zorgvuldig personeelsbeleid; training on the job en gerichte onboardings enerzijds en kostenbeheersing en duurzame inzetbaarheid anderzijds.</i>
• Formatie aantal FTE	91,25				
• Normen externen	15%				
<b>Werkelijke bezetting</b>					<i>Het ziekteverzuim is in 2024 gedaald, voornamelijk door afname van het aantal langdurig zieken.</i>
• Vast	85,14	85,5%	71,09	83,0%	
• Extern	14,12	14,5%	14,56	17,0%	
• Totaal	99,36	100%	85,65	100%	
<b>Ziekteverzuimpercentage</b>					<i>*Q4 nog niet gepubliceerd</i>
• Bij het Inlichtingenbureau	5,04%		6,38%		
• Openbaar bestuur en overheidsdiensten	6,0%*		6,01%		



# Bedrijfsvoeringsverklaring



**In deze bedrijfsvoeringsverklaring gaat het IB in op de sturing en beheersing van de bedrijfsprocessen. We laten zien hoe het management de bedrijfsprocessen beheerst en, gebaseerd op risicoanalyse, over de bedrijfsvoering verantwoording aflegt.**

Het IB is als (overheids)stichting een rechtspersoon met wettelijke taken. De stichting is opgericht door de minister van SZW in samenspraak met de VNG, met instemming van de Tweede Kamer. De minister heeft zijn sturingsbevoegdheden deels vastgelegd in de statuten van de stichting en is de enige die deze mag wijzigen. Daarnaast wordt op de uitvoering van de wettelijke taken gestuurd. De SUWI-regelgeving schrijft een planning- en controlcyclus voor met een accountantscontrole van de jaarrekening, het jaarverslag en een onafhankelijke (externe) audit van de informatiebeveiliging die door het IB in 2024 is toegepast.

## BEHEERMAATREGELEN

Het ingerichte management control systeem geeft een gestructureerde basis voor de wijze waarop verantwoording wordt afgelegd over de afgesproken prestaties, de totale bedrijfsvoering en de mededeling over de bedrijfsvoering. Het management control systeem bevat onder meer de volgende onderdelen:

- Een door directie voorbereid en door bestuur vastgesteld jaarplan met begroting.

- Tertaalverslagen en jaarverslag.
- Strategisch risicomangementrapportage.
- Interne maandrapportages m.b.t. financiën, personeel, privacy & security.
- Jaarlijkse klanttevredenheidsonderzoek en onderzoek naar de maatschappelijke meerwaarde.
- Jaarlijkse externe audit op BIO en Privacy control framework.
- Overleg met gemeenten en andere ketenpartners over doelen en resultaten van dienstverlening.

## FINANCIËLE RECHTMATIGHEID

In verband met de voorschriften in artikel 5.10.c van de regeling SUWI dient het IB een rapportage over de financiële rechtmatigheid in het jaarverslag op te nemen. Onder financiële rechtmatigheid wordt verstaan dat de baten en lasten in de balans met inachtneming van Europese regelgeving, Nederlandse wetten, algemene maatregelen van bestuur, ministeriële regelingen, andere algemeen verbindende voorschriften en beleidsregels die in de Staatscourant zijn gepubliceerd tot stand zijn gekomen. Voor het IB is de volgende wet- en regelgeving van belang:

- Wet structuur uitvoeringsorganisatie werk en inkomen (SUWI).
- Regeling SUWI.
- Besluit SUWI.
- Aanbestedingswet 2012.
- Europese aanbestedingsregels.

Voor de uitwerking van de wet- en regelgeving in concrete toetspunten zijn de volgende controlecriteria geformuleerd:

- Begroting.
- Voorwaarden (de gestelde voorwaarden hebben in het algemeen betrekking op calculatie, adressering en valuterig; bij transactie-uitgaven komen daar levering en aanvaardbaarheid bij).
- M en O (voor overdrachtsuitgaven en – ontvangsten).
- Volledigheid (voor ontvangsten).
- Conformiteit (voor uitgaven).

## TOLERANTIES

Hieronder vermelden wij alleen bevindingen (fouten en/of onzekerheden) als deze de rapporteringtoleranties overschrijden. Deze tolerantie bedraagt 1% voor financiële fouten en 3% voor onzekerheden.

## BEVINDINGEN

Het Inlichtingenbureau heeft geconstateerd dat met een partij een inkoopcontract is aangegaan waarin het drempelbedrag van €221K

is overschreden. Hiervoor geldt een aanbestedingsplicht. Deze inkoop is ten onrechte niet Europees aanbesteed. Het betreft een partij die is ingezet voor het werven van kennisspecifiek vast personeel. De facturen in 2024 hebben een totaalwaarde van €245.613 excl btw. Voor 2025 bekijken wij een aantal mogelijke risicocontracten om hierop óf tijdig bij te sturen óf een aanbestedingstraject te starten. De accountant kwam tot dezelfde bevindingen.

## SUWI-TAKEN

Het IB stelt dat er sprake is van een doelmatige uitvoering van SUWI-taken als dezelfde of meer informatiediensten worden geleverd tegen vergelijkbare kosten en bij vergelijkbare klanttevredenheid.

In 2024 zijn naast de reguliere informatiediensten in het kader van de rechtmatigheidscontrole SUWI-/Participatiewet ook aanvullende taken uitgevoerd. Deze taken hebben o.a. betrekking op de ondersteuning van gemeenten bij de tegemoetkoming van de alleenverdienersproblematiek.

Het is van belang om te benoemen dat de dienstverlening met betrekking tot ondersteuning inkomstenverrekening (OIB) naast het signaleren van inkomsten uit de polis-administratie ook de mogelijkheid biedt om deze met de lopende uitkering te verrekenen. Dit zorgt ervoor dat

# Bedrijfsvoering

meerdere werkprocessen van gemeenten worden ondersteund. De klanttevredenheid is met een 7,8 in 2024 ten opzichte van de 8,0 in 2023 met twee tienden gedaald. Deze daling is te verklaren door de modernisering van een aantal diensten, waarbij de integratie in gemeentelijke systemen nog niet volledig was ingeregeld. Gemeenten gaven aan in de toekomst beter meegenomen te willen worden in dit proces, zodat de overgang soepeler verloopt en de dienstverlening optimaal aansluit bij hun behoeften. De kosten voor de uitvoering van SUWI-taken zijn nagenoeg gelijk gebleken.

- **Efficiëntie en meerwaarde:** focus op minder, maar betere signalen

Het IB zet in op een vermindering van het aantal signalen binnen de verschillende producten en productgroepen. Hoewel de kosten per signaal hierdoor stijgen, leidt dit tot een veel grotere daling van de afhandelingskosten bij gemeenten en een hogere maatschappelijke meerwaarde per signaal.

Uit de tabel in bijlage 6A blijkt dat in 2024, ten opzichte van 2023, bij twaalf van de dertien signaaltypen voor rechtmatigheidscontrole een daling is gerealiseerd. Bij de herziening van de Privacy Impact Assessments (PIA's) is strikt gekeken naar het verwerken van alleen die persoonsgegevens die relevant en noodzakelijk zijn voor het specifieke doel (dataminimalisatie). Dit heeft vaak geleid tot een kortere peilperiode (periode van uitdraag).

Het informatieproduct *Ondersteuning*

*Inkomstenverrekening Bijstand* (OIB) heeft niet als hoofddoel om samenloop te controleren, maar om de verrekening van inkomsten te versnellen en te vereenvoudigen. Dankzij deze aanpak is in 2024 bij alle signaaltypen voldaan aan de secundaire doelstelling: een verdere reductie van signalen.

## MODERNISEREN DIENSTVERLENING

Om beter in te spelen op toekomstige uitdagingen en sneller te reageren op vragen en behoeften, hebben we in 2024 een belangrijke stap gezet in het moderniseren van onze dienstverlening (ook wel 'verservicen' genoemd).

Een van de grootste veranderingen is dat alle informatiedienstverlening is gemigreerd naar de cloud. Hierdoor kunnen we flexibeler en efficiënter werken. In 2024 zijn medewerkers bijgeschoold, via training-on-the-job, om te werken met de technieken die horen bij het nieuwe platform. Hierdoor neemt de kennis en het vakmanschap binnen onze organisatie toe en worden we minder afhankelijk van externe specialisten.

Dankzij deze modernisering kunnen gemeenten sneller beschikken over actuele en direct opvraagbare informatie. Dit betekent dat inwoners eerder de ondersteuning krijgen waar ze recht op hebben. Bovendien zorgt een kortere verwerkingstijd ervoor dat gemeenten meer tijd overhouden voor complexere situaties, waarin inwoners specifieke zorg of hulp nodig hebben. Deze modernisering is een meerjarig traject, waarin we stapsgewijs toewerken naar een

toekomstbestendige en wendbare dienstverlening.

## HUISVESTING EN KANTOORAUTOMATISERING

Het IB is gehuisvest in het pand aan de Sint Jacobsstraat 400-420 in Utrecht op de tweede en derde etage. De eerstelijns-ondersteuning van de kantoorautomatisering wordt in eigen beheer uitgevoerd.

## NIET-FINANCIËLE INFORMATIEVOORZIENING

Het IB rapporteert aan de verschillende opdrachtgevers over (met name) de overeengekomen prestatie-indicatoren, kengetallen en productiecijfers. De met het ministerie van SZW afgesproken productiecijfers en prestatie-indicatoren zijn in 2024 ongewijzigd gebleven. De accountant voert als onderdeel van de controle op de jaarrekening een beperkte audit uit op de juistheid, controleerbaarheid en betrouwbaarheid van deze informatievoorziening. De resultaten van die controle zijn opgenomen in het verslag van bevindingen.

## FINANCIËEL EN MATERIEEL BEHEER

De taken, functies en procedures zijn beschreven en vastgelegd in een handboek Administratieve Organisatie. Maandelijks wordt aan het DT gerapporteerd over de budgetuitputting en per tertaal aan het bestuur, het ministerie van Sociale Zaken, het ministerie van Onderwijs, Cultuur en Wetenschap en de Vereniging Nederlandse Gemeenten. De financiële administratie is opgezet met kostendragers, kostenplaatsen, grootboekrekeningen, budgetten en verplichtingen. Jaarlijks voert de accountant

een tussentijdse controle uit op de administratieve organisatie en een controle op de getrouwheid van de jaarrekening.

## INKOMSTENSTROMEN

Het IB ontvangt jaarlijks van het ministerie van SZW een budgetsubsidie gebaseerd op een meerjarig financieel kader en in voorkomende gevallen op basis van extra opdrachten project-gelden. Daarnaast ontvangt het IB ook inkomsten van andere organisaties. In de eerste plaats moet men hierbij natuurlijk denken aan de bijdrage die de VNG verstrekt namens gemeenten ten behoeve van de dienstverlening in het kader van de Wet Jeugdzorg en de Wet maatschappelijke ondersteuning. Ook ontvangt het IB inkomsten vanuit het ministerie van OCW in verband met dienstverlening ter zake van voortijdig schoolverlaters en van gemeenten en waterschappen voor een aantal specifieke informatiediensten en -producten.

De toename van het aantal inkomstenstromen stelt eisen aan de administratieve organisatie met betrekking tot tijdschrijven, offertes, btw, facturatie en dergelijke. Om deze zaken soepel en gecoördineerd te kunnen realiseren werkt het IB met een kostentoe rekeningsmodel dat in goed overleg met de accountant is opgesteld.

## REFLECTIE FINANCIËEL RESULTAAT 2024

Het totaal financieel resultaat van 2024 is €2.629.000. Dit is een van de hoogste jaarresultaten die het Inlichtingenbureau heeft gerealiseerd in haar bestaan. Op zich een mooi resultaat echter het roept de vraag op of wij bij de



# Bedrijfsvoering

twee tertaalverslagen zicht hadden op deze forse toename van het resultaat. Dat vraagt om een nadere toelichting hoe dit heeft kunnen ontstaan en in welke mate het IB "in control" is.

Naast de toelichting die we u geven over het reguliere- en projectenresultaat, is van belang te melden dat er overall binnen de directie sprake was van terughoudendheid om middelen ter beschikking te stellen voor verbetering en versnelling. Dit komt voort uit de precaire financiële situatie die ontstond bij de invoering van IBNext (2023).

Het positieve resultaat leidt ertoe dat, na toevoeging van het resultaat aan de ons toegestane reserves, er een bedrag van 1,5 miljoen wordt teruggestort aan het Ministerie van SZW. Het is voor de analyse van belang onderscheid te maken tussen het reguliere resultaat en het projectenresultaat.

## ANALYSE REGULIER RESULTAAT

Het resultaat op reguliere werkzaamheden is €1.288K. Hiervan wordt, conform afspraken met SZW en VNG, €533K toegevoegd aan het bestemmings-fonds, waarmee het resultaat op reguliere werkzaamheden uitkomt op €755K. Met het resultaat van €1.288K min de afgesproken toevoeging van €533K aan het bestemmingsfonds blijft daarmee binnen de met SZW afgesproken marge van 5%. (4,2%).

De inkomsten 2024 zijn ten opzichte van de begroting €1.083K hoger uitgevallen:

- meer toegekende loonprijscompensatie (€277K)
- bijdrage vBVV (€600K)
- de verhogingen van de bijdrage VNG (€159K)
- aanpassing van de bijdrage OC&W en het product kwijtschelding (€47K)

De toekenning van deze verhoogde inkomsten vond plaats na tertaal verslag II 2024. Over 2024 is €196K minder uitgegeven dan begroot. De volgende afwijkingen zijn daar debet aan:

- De beheerskosten zijn lager uitgevallen door minder pentesten.
- Kosten kantoorautomatisering en communicatie zijn lager dan begroot.

In de tweede helft van 2024 hebben wij bijgestuurd door op een aantal belangrijke onderwerpen méér in te zetten om het reeds geprognosticeerde overschot optimaal in te benutten. Specifiek zijn dit:

- De doorontwikkeling van rechtmatigheid 2.0.
- Het investeren in een Afas-optimalisatietraject.

Wij zijn er onvoldoende in geslaagd om in de resterende vier maanden op grote trajecten als BVV (waar we extra middelen voor hebben gekregen), rechtmatigheid 2.0 en het verservicen te komen tot een plan, planning en bemensing om het deze werkzaamheden uit te voeren.

## ANALYSE PROJECTRESULTAAT

Het resultaat op de projectbegroting is ca €1.340K. Gaandeweg 2024 zijn extra toezeggingen gekomen vanuit SZW op een tal van projecten. Het budgettaire kader vanuit SZW is in december 2024 verhoogd van €12.161K naar €18.757K. Deze verhoging betreft, met uitzondering van €826K structurele verhoging, volledige incidentele middelen. Er was onvoldoende tijd om middelen uit te geven. De redenen hiervoor zijn o.a.:

- De ketenafhankelijkheid binnen projecten (VUM en VWI).
- Te weinig focus op het overzetten naar de IB-standaarden (Dennis & Eva).
- Meerjarenprojecten waarbij de volledige financiering aangevraagd en toegekend wordt in één jaar.

## De volgende afspraken zijn gemaakt met SZW:

- Voor het project VUM is ca €493K toegevoegd aan het bestemmingsfonds (SZW).
- Voor het project Dennis & Eva (€351K), de naamswijziging (€180K), VWI-pilots (€100K) en het project Alleenverdieners (€70K) is bij SZW een eindejaarsmargeclaim ingediend.

## Bestemmingsfonds voor investeringen

In 2024 is op verzoek van SZW het project-overschot VUM ad. € 493.161 toegevoegd aan het "Bestemmingsfonds voor investeringen". Dit deel kan, na akkoord van het ministerie van SZW, in 2025 worden ingezet voor niet uitgevoerde investeringen in 2024. Het restant van dit fonds geeft het IB de mogelijkheid een reserve aan te houden voor het financieren van grootschalige investeringen. Op dit fonds kan uitsluitend een beroep worden gedaan na overleg met het ministerie van SZW en de VNG. De investeringen die uit dit fonds worden gefinancierd moeten in lijn zijn met de SUWI-Ketenarchitectuur. De dotatie aan het fonds is € 500.000 per jaar (€380.000 SZW en €120.000 VNG). Een prognose van benodigde gelden in het bestemmingsfonds investeringen moet nog worden vastgesteld. In 2024 is een reguliere dotatie van €500.000 toegevoegd aan het fonds. De huidige stand van het bestemmingsfonds in per ultimo 2024 € 2.139.402. (€ 1.770.260 SZW en € 369.142 VNG). Voor een uitgebreid verloop van het fonds verwijzen wij u naar de toelichting op de balans.

## RIJKSBIJDRAGE EN INVESTERINGEN

### Egalisatiereserve

Het IB ontvangt jaarlijks een budgetsubsidie van het ministerie van SZW die op basis van een jaarverantwoording wordt afgerekend. Het IB kent een egalisatiereserve waarmee schommelingen in uitgaven kunnen worden opgevangen. Als de maximale omvang van de egalisatiereserve wordt overschreden, worden deze gelden aan het ministerie van SZW teruggestort. Het overschot op de reguliere werkzaamheden van €724.096, - wordt aan de egalisatie-

	2024 (€) Regulier	2024 (€) Projecten	2024 (€) Totaal
<b>Prognose</b>			
Prognose tertaalverslag I / 2024	- 1.601.071	863.602	- 737.469
Prognose tertaalverslag II / 2024	172.237	440.715	612.952
Jaarrekening 2024	1.288.000	1.341.000	2.629.000



# Bedrijfsvoering

reserve toegevoegd. Het resultaat op de projecten van € 847.087, - wordt eveneens toegevoegd aan de egaliseriereserve, waardoor het maximaal toelaatbare reservebedrag van € 802.701 is overschreden met € 1.543.011, dit bedrag zal aan het ministerie van SZW worden teruggestort.

## BIJDRAGE VNG

De VNG stelt jaarlijks een voorschot beschikbaar op de reguliere beheerkosten en eventueel projectgelden voor extra opdrachten. Over 2024 resulteerde dit voor de GGk-dienstverlening in een overschot van €152.854. Dit volledige overschot is gedoteerd aan het "Bestemmingsfonds voor investeringen".

## VENNOOTSCHAPSBELASTING

In 2023 heeft de Stichting IB de Vennootschapsbelasting-positie opnieuw laten toetsen door Baker Tilly. Hierbij is de conclusie dat Stichting IB geen voor de vennootschapsbelasting belastbare activiteiten verricht, mede door toepassing van objectieve vrijstellingen. De stichting hoeft vooralsnog dan ook geen aangifte vennootschapsbelasting in te dienen. Indien er wijzigingen in de diensten van de Stichting plaatsvinden of in wet- en regelgeving kan de voorstaande conclusie veranderen.

## WNT-VERANTWOORDING

- Model voor toezichthoudende topfunctionarissen De bestuursvoorzitter en de bestuursleden zijn ingeschaald als leden van de Raad van Toezicht, dit gelet op de invulling en uitvoering van de werkzaamheden. Zij vormen het bestuur en zijn als zodanig wel benoemd maar niet in (loon)dienst. (zie tabel 3, pagina 40).

- Model voor leidinggevende topfunctionarissen De inkomsten van de directeur overschrijden in 2023 de maximum WNT-normen niet. Ook andere functionarissen hebben, herrekend naar een voltijds dienstverband en op jaarbasis, geen hoger inkomen ontvangen dan het wettelijke bezoldigingsmaximum. Er zijn in 2024 geen ontslaguitkeringen betaald aan overige functionarissen die op grond van de WNT dienen te worden vermeld, of die in eerdere jaren op grond van de WOPT of de WNT vermeld zijn of hadden moeten worden. (zie tabel 4, pagina 40).

## RISICOANALYSE

Het IB is een organisatie die volop in beweging is binnen een dynamische omgeving. Het is evident dat daarbij risico's ontstaan, die zoveel mogelijk moeten worden beperkt en beheerst.

Deze bedrijfsvoeringsverklaring is mede gebaseerd op de strategische risico-analyse als onderdeel van ons risicomanagement. In de strategische risico-analyse wordt een risico beschreven. Het risico wordt vervolgens voorzien van een impact, die aangeeft hoe hoog de kans op het risico is. 1 t/m 5: 1 is de laagste score (kleinste kans of impact) en 5 de hoogste (de grootste kans of impact). Door de kans en impact te vermenigvuldigen wordt het risico uitgedrukt in een risicoscore. Door het toepassen van maatregelen streeft het IB naar een verlaging van de risicoscore tot een acceptabel niveau. In de Q4-rapportage van 2024 waren dit de volgende risico's, met vermelding van de risicoscore bij aanvang van 2024 en het einde van 2024 (zie tabel 5).

Beknopte omschrijving	1-1-2024	31-12-2024
De behoefte van gemeenten voor informatiediensten veranderen snel. Het risico bestaat dat het IB haar informatiediensten niet tijdig kan aanpassen. Hiertoe wordt de behoefte opgehaald bij de gemeente in de vorm van het 'beraad van bedoelingen' en prioriteert het IB de behoefte. Echter het budget staat in de weg om snel te bieden wat gemeenten wensen. Er wordt geprobeerd middels verkrijging van extra budget en een vernieuwde wijze van realisatie sneller nieuwe of betere informatiediensten te realiseren. Dit risico wordt vervolgd in 2025.	20	15
Het IB was teveel afhankelijk van de inzet van externe medewerkers. Het risico was dat deze niet tijdig afgeschaald konden worden zodat dit tot budget problemen kon leiden. In 2024 zijn maatregelen getroffen die ervoor gezorgd hebben dat de afhankelijkheid is afgenomen en daarmee het risico is afgewend.	12	6
Er komt een nieuwe versie van de Baseline Informatiebeveiliging Overheid (BIO 2.0) inclusief de opname daarin van de NIS2. Het risico was aanwezig dat het IB hier niet tijdig op voorbereid zou zijn. Onderzoek heeft uitgewezen dat de overgang naar de BIO 2.0 naar verwachting geen problemen gaat geven voor het IB.	8	4
	40	25

Tabel 5. Overzicht Risico-analyse 2024

## GOEDKEURING BESTUUR

Het bestuur van Stichting Inlichtingenbureau is verantwoordelijk voor het opmaken van de jaarrekening, en ook voor het opstellen van de overige onderdelen van het jaarverslag, alle in overeenstemming met de Wet SUWI en de daarmee verbonden dan wel daaruit voortvloeiende regelgeving. Het bestuur is ook verantwoordelijk voor een zodanige interne beheersing als hij noodzakelijk acht voor het opmaken van de jaarrekening zonder afwijkingen van materieel belang als gevolg van fraude of fouten.

Utrecht, 11 maart 2025  
Stichting Inlichtingenbureau

Voor akkoord,

Jan Willem Duijzer,  
Bestuursvoorzitter

DEEL VI

# Cijfers en bijlagen

# Jaarrekening 2024

BALANS	2024 (€)	2023 (€)
<b>Vaste Activa</b>		
Immateriële vaste activa	1 2.815.543	3.729.201
Materiële vaste activa	2 318.316	355.098
	<hr/>	<hr/>
	3.133.859	4.084.299
<b>Vlottende Activa</b>		
Debiteuren	3 7.411	29.040
Overige vlottende activa	4 692.699	309.088
Liquide middelen	5 6.087.522	3.518.636
	<hr/>	<hr/>
	6.787.632	3.856.764
<b>Totaal Activa</b>	<b>9.921.491</b>	<b>7.941.063</b>

BALANS	2024 (€)	2023 (€)
<b>Eigen Vermogen</b>		
Bestemmingsfonds voor investeringen	6 2.139.402	1.113.387
Egalisatiereserve	7 802.701	774.529
Vrije reserve	8 907.916	876.106
Onverdeeld resultaat	0	0
	<hr/>	<hr/>
	3.850.019	2.764.022
<b>Egalisatierekening</b>		
Egalisatierekening investeringen	9 1.625.772	2.167.997
	<hr/>	<hr/>
	1.625.772	2.167.997
<b>Kortlopende schulden</b>		
Crediteuren	10 209.996	405.627
Overlopende passiva	11 2.450.987	2.219.236
Te betalen BTW	12 241.706	326.757
Terug te betalen Rijksbijdrage	13 1.543.011	0
Terug te betalen VNG-bijdrage	14 0	57.424
	<hr/>	<hr/>
	4.445.700	3.009.044
<b>Totaal Passiva</b>	<b>9.921.491</b>	<b>7.941.063</b>

# Jaarrekening 2024

## RESULTATENREKENING

2024 (€)

2023 (€)

### Baten

Rijksbijdrage	15	13.537.000	12.796.000
Rijksbijdrage incidenteel	16	5.220.000	3.196.000
Vrijval egalisatierekening incidenteel	17	542.225	542.397
Bijdrage VNG	18a	4.415.232	4.540.860
Overige baten en lasten	18b	763.374	586.699

**Totaal baten** 24.477.831 21.661.956

### Lasten

Loonkosten eigen personeel	19	8.872.298	7.055.931
Kosten extern personeel	20	6.373.645	6.645.990
Overige personeelskosten	21	880.764	730.968

**Totaal personeelskosten** 16.126.707 14.432.889

Afschrijvingskosten	22	1.077.303	997.579
Huisvestingskosten	23	538.041	532.874
Automatiseringskosten	24	2.987.877	3.443.356
Kantoorkosten	25	531.952	530.122
Bestuurskosten	26	14.910	11.915
Overige beheerskosten	27	572.034	509.638

**Totaal overige kosten** 5.722.117 6.025.484

**Totaal lasten** 21.848.824 20.458.373

**Saldo Baten en Lasten** 2.629.007 1.203.583

## RESULTAATVERDELING

2024 (€)

2023 (€)

Egalisatiereserve	1.571.183	357.901
Vrije reserve	31.809	35.405
SZW dotatie aan het bestemmingsfonds voor investeringen	873.161	598.686
VNG dotatie aan het bestemmingsfonds voor investeringen	152.854	211.591

**Saldo Baten en Lasten** 2.629.007 1.203.583



# Jaarrekening 2024

## KASSTROOMOVERZICHT

	2024 (€)	2023 (€)
<b>Kasroom uit operationele activiteiten</b>		
Saldo baten en lasten	2.629.007	1.203.583
<i>Aanpassingen voor:</i>		
Afschrijvingen op vaste activa	1.077.303	997.579
Mutatie egalisatiesreserve investeringen	- 542.225	- 542.397
Mutatie egalisatiesreserve	- 1.543.010	
	<hr/>	<hr/>
	- 1.007.932	455.181
<i>Verandering werkkapitaal:</i>		
Vorderingen	21.629	- 29.040
Overige vlottende activa	- 383.611	178.037
Crediteuren	- 195.631	- 439.684
Overlopende passiva	231.752	497.554
Te betalen BTW	- 85.051	13.773
Terug te betalen Rijksbijdrage	1.543.011	0
Terug te betalen VNG-bijdrage	- 57.424	57.424
	<hr/>	<hr/>
	1.074.675	278.065
	<hr/>	<hr/>
<b>Kasroom uit bedrijfsoperaties</b>	<b>2.695.750</b>	<b>1.936.829</b>
<b>Investeringsactiviteiten</b>		
Investeringen in immateriële vaste activa	0	- 745.676
Desinvesteringen in immateriële vaste activa	0	0
Investeringen in materiële vaste activa	- 126.863	- 20.142
Desinvesteringen in materiële vaste activa	0	0
	<hr/>	<hr/>
<b>Kasroom uit investeringsactiviteiten</b>	<b>- 126.863</b>	<b>- 765.818</b>
	<hr/>	<hr/>
<b>Mutatie geldmiddelen</b>	<b>2.568.887</b>	<b>1.171.011</b>
<b>Mutatie geldmiddelen</b>		
Stand per 1 januari	3.518.635	2.347.624
Mutatie	2.568.887	1.171.011
	<hr/>	<hr/>
Stand per 31 december	6.087.522	3.518.635

# Grondslagen voor de financiële verslaglegging

De jaarrekening heeft betrekking op de periode 1 januari 2024 tot en met 31 december 2024. Alle opgenomen bedragen zijn afgerond op gehele euro's. Het stelsel voor financiële verslaggeving dat is gebruikt voor het opmaken van de jaarrekening is de Wet SUWI artikel 49 lid 5, Regeling SUWI artikel 5.10a lid 1, bijlage VIII bij de Regeling SUWI punt 8 en 10, Titel 9 Boek 2 van het in Nederland geldende Burgerlijk Wetboek (BW) en de bepalingen bij en krachtens de WNT.

## VESTIGINGSADRES EN INSCHRIJVING

### HANDELSREGISTER

Stichting Inlichtingenbureau is feitelijk en statutair gevestigd op Sint Jacobsstraat 400-420 te Utrecht en is ingeschreven bij het handelsregister onder het nummer 27244197.

## BEDRIJFSACTIVITEITEN

Verrichten van feitelijke werkzaamheden terzake coördinatie en dienstverlening op het gebied van gegevensuitwisseling tussen gemeenten en derden.

## GRONDSLAGEN VOOR DE BALANS

De algemene grondslag voor de waardering van de activa en passiva is de verkrijgingsprijs, verminderd met de daarover berekende lineaire afschrijvingen.

## IMMATERIËLE VASTE ACTIVA

De immateriële vaste activa zijn gewaardeerd tegen de vervaardigingsprijs onder aftrek van afschrijvingen. Er wordt rekening gehouden met bijzondere waardeverminderingen; dit is het geval

als de boekwaarde van het actief hoger is dan de realiseerbare waarde ervan.

## MATERIËLE VASTE ACTIVA

De materiële vaste activa worden gewaardeerd op aanschafwaarde, verminderd met de cumulatieve afschrijvingen indien van toepassing, met bijzondere waardeverminderingen. De afschrijvingen worden gebaseerd op de geschatte economische levensduur en worden berekend op basis van een vast percentage van de verkrijgingsprijs, rekening houdend met een eventuele restwaarde. Er wordt afgeschreven vanaf het moment van ingebruikneming.

## VORDERINGEN

De vorderingen worden bij eerste verwerking opgenomen tegen de reële waarde en vervolgens gewaardeerd tegen de geamortiseerde kostprijs, welke gelijk zijn aan de nominale waarde, onder aftrek van de noodzakelijk geachte voorzieningen voor het risico van oninbaarheid. Deze voorzieningen worden bepaald op basis van individuele beoordeling van de vorderingen. Geen van de vorderingen heeft een looptijd langer dan één jaar.

## LIQUIDE MIDDELEN

De liquide middelen worden gewaardeerd op de nominale waarde.

## KORTLOPENDE SCHULDEN

De kortlopende schulden worden gewaardeerd op de nominale waarde van de uitgaven die naar

verwachting noodzakelijk zijn om de betreffende verplichtingen af te wikkelen.

## EGALISATIEREKENING INVESTERINGEN

De ontvangen bijdragen ten behoeve van investeringen is ten gunste van deze rekening verantwoord. De egalisatierekoning valt vrij ten gunste van de exploitatierekoning in een periode die gelijk is aan de afschrijvingsperiode van de betreffende investering. Voor de investeringen tot 2024 is dit alleen van toepassing op SZW. Voor het nieuwe platform IB-Next is deze rekening van toepassing op SZW, VNG, OCW en IB.

## EIGEN VERMOGEN

Het bestemmingsfonds voor investeringen komt in de plaats van de vervangingsreserve systeem. Het fonds is gevormd ter financiering van grootschalige ICT projecten. De aanwending voor investering mag uitsluitend worden geraadpleegd in afstemming met SZW en VNG. De investeringen vanuit dit fonds moeten in lijn zijn met de SUWI-Ketenarchitectuur.

Er is een egalisatiereserve gevormd waarvoor beperkte bestedingsruimte is. De overige reserves betreft het saldo baten en lasten gerealiseerd op projecten, waarvan de financiering niet van SZW afkomstig is. Deze staan vrij ter beschikking van het IB.

## KASSTROOMOVERZICHT

Het kasstroomoverzicht is opgesteld volgens de indirecte methode. De kasstroom betreft de mutatie in liquide middelen. De kasstromen

zijn opgesplitst naar aard van de activiteiten en zijn te onderscheiden in operationele- en investeringsactiviteiten.

## GRONDSLAG VOOR RESULTAATBEPALING

Het saldo van baten en lasten wordt bepaald als het verschil tussen de, aan het boekjaar toe te rekenen bijdragen van de verschillende opdrachtgevers en alle hiermee verbonden en aan het boekjaar toe te rekenen kosten. De lasten worden bepaald met inachtneming van de hiervoor vermelde waarderinggrondslagen.

Bij de toepassing van het verantwoordingsmodel naar de verschillende aanvullende projecten is op basis van de gerealiseerde uren van eigen medewerkers een tarief per uur bepaald. De afrekening naar de verschillende projecten heeft op basis van dit tarief x aantal geschreven uren per project plaatsgevonden.

De toerekening van de algemene kosten zoals maar niet uitsluitend huur en personeelskosten worden op basis van de jaarlijkse toekenning minus de directe kosten verdeeld over de opdrachtgevers.

# Toelichting op de balans 2024

## VASTE ACTIVA

De afschrijvingen zijn berekend op basis van een vast percentage van de verkrijgingsprijs.

De percentages zijn afhankelijk van de economische levensduur:

Verbouwingen	10,00%	per jaar
Meubilair	20,00%	per jaar
Hardware	33,33%	per jaar
Ibis en IB-Next	20,00%	per jaar

## 2. MATERIËLE VASTE ACTIVA

				2024 (€)	2023 (€)
Materiële vaste activa	Huisvesting	Inventaris	Hardware	Totaal	Totaal
Aanschafwaarde 1 januari	993.551	670.852	580.530	2.244.933	2.205.775
Investerings	0	11.035	115.829	126.863	39.157
Desinvesterings	0	0	0	0	0
Aanschafwaarde 31 december	993.551	681.886	696.359	2.371.796	2.244.933
Cumulatieve afschrijving 1 januari	743.630	606.806	539.399	1.889.835	1.731.347
Afschrijvingen	71.856	27.104	64.685	163.645	158.488
Afschrijvingen desinvesterings				0	0
Cumulatieve afschrijving 31 december	815.487	633.909	604.083	2.053.479	1.889.835
<b>Boekwaarde 31 december</b>	<b>178.064</b>	<b>47.977</b>	<b>92.275</b>	<b>318.316</b>	<b>355.098</b>

## 1. IMMATERIËLE VASTE ACTIVA

			2024 (€)	2023 (€)
Immateriële vaste activa	Ibis	IB-NEXT	Totaal	Totaal
Aanschafwaarde 1 januari	3.335.950	4.568.292	7.904.242	7.158.566
Investerings	0	0	0	745.676
Desinvesterings	0	0	0	0
Aanschafwaarde 31 december	3.335.950	4.568.292	7.904.242	7.904.242
Cumulatieve afschrijving 1 januari	3.335.950	839.091	4.175.041	3.335.950
Afschrijvingen	0	913.658	913.658	839.091
Afschrijvingen desinvesterings	0	0	0	0
Cumulatieve afschrijving 31 december	3.335.950	1.752.749	5.088.699	4.175.041
<b>Boekwaarde 31 december</b>	<b>0</b>	<b>2.815.543</b>	<b>2.815.543</b>	<b>3.729.201</b>

## 3. DEBITEUREN

Het betreft nog te vorderen bedragen van gemeenten en ministeries. Voor deze vorderingen is geen voorziening voor oninbaarheid getroffen.

	2024 (€)	2023 (€)
	Totaal	Totaal
	7.411	29.040
	7.411	29.040

# Toelichting op de balans 2024

## 4. OVERIGE VLOTTENDE ACTIVA

	2024 (€)	2023 (€)
Voorschotten personeel	0	237
Vooruitbetaalde kosten	688.466	303.763
Nog te ontvangen bedragen	3.949	5.087
Boetes personeel	284	0
	<hr/>	<hr/>
	<b>692.699</b>	<b>309.088</b>

### Vooruitbetaalde kosten

Deze post bestaat uit betalingen die betrekking hebben op prestaties die in 2025 en later geleverd gaan worden zoals meerjarige licenties, vooruitbetaalde huur en verzekeringspremies. Van deze kosten heeft een bedrag van € 56,213,- een looptijd langer dan één jaar.

### Nog te ontvangen bedragen

Dit betreft het loonkostenvoordeel aangaande oudere medewerkers welke zijn aangenomen vanuit een uitkeringssituatie.

### Voorschotten personeel

In 2024 is het openstaande reisvoorschot afgewikkeld.

### Boetes personeel

In 2025 nog te verrekenen openstaande boetes medewerkers.

## 5. LIQUIDE MIDDELEN

	2024 (€)	2023 (€)
Bank Nederlandse Gemeenten	6.087.520	3.518.608
Kas	2	28
	<hr/>	<hr/>
	<b>6.087.522</b>	<b>3.518.636</b>

### Bankgarantie

Voor de huur van de tweede en derde etage zijn twee bankgaranties afgegeven van € 37.746,- en € 39.820,- per etage. Dit is geboekt op een geblokkeerde bankrekening, het bedrag van € 75.492,- staat niet ter vrije beschikking.

## 6. BESTEMMINGSFONDS VOOR INVESTERINGEN

	2024 (€)	2023 (€)	2024 (€)	2023 (€)	
Stand 1 januari	1.113.387	303.110			
Uit resultaatverdeling SZW	873.161	598.686			
Uit resultaatverdeling VNG	152.854	211.591			
	<hr/>	<hr/>			
<b>Stand 31 december</b>	<b>2.139.402</b>	<b>1.113.387</b>			
			<b>SZW dotatie bestemmingsfonds</b>		
			Stand per 1 januari	897.099	298.413
			Standaard dotatie	380.000	380.000
			Extra dotatie VUM 2024	493.161	218.686
				<hr/>	<hr/>
				<b>1.770.260</b>	<b>897.099</b>
			Stand per 1 januari	216.288	4.697
			Standaard dotatie	120.000	120.000
			Toevoeging resultaat VNG (2023: inhaaldotatie 2022)	32.854	91.591
				<hr/>	<hr/>
				<b>369.142</b>	<b>216.288</b>
			<b>Totaal per 31-12-2024</b>	<b>2.139.402</b>	<b>1.113.387</b>

Dit bestemmingsfonds mag uitsluitend worden aangewend voor investeringen die vooraf met SZW en VNG zijn afgestemd. Voor 2024 zijn er uitsluitend dotaties met betrekking tot dit bestemmingsfonds.



# Toelichting op de balans 2024

## 7. EGALISATIERESERVE

	2024 (€)	2023 (€)
Stand 1 januari	774.529	416.628
Uit resultaatverdeling	1.571.183	357.901
Terug te betalen Rijksbijdrage	- 1.543.011	0
Stand 31 december	<b>802.701</b>	<b>774.529</b>

Voor een nadere specificatie van deze post wordt verwezen naar bijlage 2 en 4. Met het saldo van € 802.701 is het maximaal toelaatbare reservebedrag bereikt.

## 8. VRIJE RESERVE

	2024 (€)	2023 (€)
Stand 1 januari	876.106	840.700
Uit resultaatverdeling	31.810	35.405
Stand 31 december	<b>907.916</b>	<b>876.106</b>

Vrije reserve betreft het saldo baten en lasten gerealiseerd op het product kwijtschelding en de werkzaamheden die verricht zijn voor OCW. Deze staan vrij ter beschikking van het Inlichtingenbureau.

## 9. EGALISATIEREKENING INVESTERINGEN

	2024 (€)	2023 (€)
Stand 1 januari	2.167.997	2.710.394
Investerings	0	0
Desinvesterings	0	0
Afschrijving	- 542.225	- 542.397
Stand 31 december	<b>1.625.772</b>	<b>2.167.997</b>

Door de ingebruikname van IB-Next per 01-01-2023 is de afschrijving van de egalisatierekening gestart.

Een klein deel van deze egalisatierekening betreft nog een verbouwing die in 2024 volledig afgeschreven is.

## 10. CREDITEUREN

	2024 (€)	2023 (€)
Crediteuren	209.996	405.627
	<b>209.996</b>	<b>405.627</b>

# Toelichting op de balans

## 11. OVERLOPENDE PASSIVA

	2024 (€)	2023 (€)
Nog te ontvangen facturen	1.132.289	1.048.466
Afdracht loonheffing	540.303	398.846
Reservering vakantiedagen	335.610	324.003
Reservering vakantiegeld	290.076	234.314
Vooruit ontvangen bedragen	146.455	188.160
Te betalen netto lonen	8.037	12.034
Pensioenpremie	0	10.934
Creditcard	- 1.783	2.479
<b>Stand 31 december</b>	<b>2.450.987</b>	<b>2.219.236</b>

### Nog te ontvangen facturen

Voornamelijk zijn dit facturen van externe inhuur. Ook is er een schattingen opgenomen met betrekking tot de kosten van Azure. Verplichtingen aan derden uit hoofde van vaststellingsovereenkomsten zijn hier gereserveerd.

### Vooruit ontvangen bedragen

Het project *Regeling opvang ontheemden Oekraïne (RooO)* voor de ontwikkel- en onderhoudskosten zal in 2025 worden afgerond. De nog te maken projectkosten zijn hier gereserveerd. CBS heeft eind 2024 opdracht versterkt tot het aanleveren van data uit het berichtenverkeer JW Deze opdracht zal in 2025 worden uitgevoerd.

## 12. TE BETALEN BTW

	2024 (€)	2023 (€)
Te betalen BTW	241.706	326.757
	<b>241.706</b>	<b>326.757</b>

## 13. TERUG TE BETALEN RIJKSBIJDRAGE

	2024 (€)	2023 (€)
Terug te betalen Rijksbijdrage	1.543.011	0
	<b>1.543.011</b>	<b>0</b>

## 14. TERUG TE BETALEN VNG-BIJDRAGE

	2024 (€)	2023 (€)
Terug te betalen VNG-bijdrage	0	57.424
	<b>0</b>	<b>57.424</b>

## NIET UIT DE BALANS BLIJKENDE VERPLICHTINGEN

Het Inlichtingenbureau huurt bij NSI diverse werkruimten op de 2<sup>e</sup> en 3<sup>e</sup> etage aan de St.-Jacobsstraat 400-420. De huurprijs bedraagt ongeveer € 341.000 per jaar (exclusief servicekosten inclusief parkeerplaatsen). De huur wordt jaarlijks aangepast conform het prijsindexcijfer volgens de consumentenprijs-index. Het contract loopt tot 2027.

Voor het licentiemanagement en de clouddienst waaronder de hostingfaciliteiten is in 2023 een raamovereenkomst gesloten met SoftwareONE Netherlands B.V. Voor 2025 verwachten wij €1.770.000 aan diensten af te nemen.

Met Stichting RINIS en Gemnet zijn doorlopende contracten gesloten ten behoeve van het berichtenverkeer, voor respectievelijk ongeveer € 340.000,- en ongeveer € 90.000,- per jaar.

Op 1 april 2022 is een raamovereenkomst gesloten met Headfirst B.V. voor de duur van 2 jaar. Deze overeenkomst voorziet in de flexibele inhuur van externe (ICT-) professionals voor diverse (ICT-) disciplines. In 2024 is voor € 6.110.000 (incl. BTW) aan diensten afgenomen.

# Toelichting op de resultatenrekening 2024

## 15. RIJKSBIJDRAGE SZW

	2024 (€)	2023 (€)
Rijksbijdrage structureel	13.537.000	12.796.000
Af: Investerings	0	0
	<u>13.537.000</u>	<u>12.796.000</u>

## 16. RIJKSBIJDRAGE SZW INCIDENTEEL

	2024 (€)	2023 (€)
Rijksbijdrage incidenteel	5.220.000	3.196.000
Bij: Desinvesteringen	0	0
Af: Investerings	0	0
	<u>5.220.000</u>	<u>3.196.000</u>

## 17. VRIJVAL EGALISATIEREKENING INVESTERINGEN

	2024 (€)	2023 (€)
Afschrijvingskosten	542.225	542.397
	<u>542.225</u>	<u>542.397</u>

Per 01-01-2023 is IB-Next in gebruik is genomen.  
Vanaf deze datum is ook de vrijval gestart. In 2024 zal nog een gering deel van een verbouwing vrijvallen.

## 18<sup>a</sup>. BIJDRAGE VNG

	2024 (€)	2023 (€)
Bijdrage VNG structureel	4.415.232	4.485.860
Bijdrage VNG projecten	0	55.000
Af: Investerings	0	0
	<u>4.415.232</u>	<u>4.540.860</u>

## 18<sup>b</sup>. OVERIGE BATEN EN LASTEN

	2024 (€)	2023 (€)
Rente baten/lasten	107.274	46.849
Overige baten/lasten	656.100	539.850
	<u>763.374</u>	<u>586.699</u>

## 19. LOONKOSTEN EIGEN PERSONEEL

	2024 (€)	2023 (€)
Bruto lonen	5.964.100	4.607.669
Sociale lasten	1.035.239	836.126
Reservering vakantiegeld e.d.	932.154	791.596
Pensioenlasten	940.805	820.055
	<u>8.872.298</u>	<u>7.055.445</u>

Stijging/daling van de loonkosten door indexering van de lonen met 8,5 %.  
Het gemiddeld aantal FTE in 2024 was 78,1 ten opzichte van 70,3 in 2023.  
De pensioenregeling is ondergebracht bij het ABP. Het betreft een toegezegde pensioenregeling waarbij, ingeval van een tekort bij het ABP, geen verplichting bestaat tot het voldoen van aanvullende bijdragen.  
De dekkingsgraad van het ABP was op 31 december 2024 111,9%.

# Toelichting op de resultatenrekening 2024

## 19. LOONKOSTEN EIGEN PERSONEEL

Tabel 3.  
Model toezichhoudende topfunctionarissen

	J.W. Duijzer	L. de Bakker	F.T.J.M. Backhuijs	J. Vinke	R. Van Dam	Y.S.M. Bieshaar	C. Kiela-Damen
Functie	Voorzitter	Bestuurslid	Bestuurslid	Bestuurslid	Bestuurslid	Bestuurslid	Bestuurslid
<b>2024</b>							
Dienstverband	1/1 - 31/12	1/1 - 30/9	1/1 - 30/9	1/10 - 31/12	1/7 - 31/12	1/1 - 31/12	1/1 - 31/12
Bezoldiging (in euro's)	6.440	1.452	1.200	480	480	1.440	1.680
Wnt-maximum	34.950	17.443	17.443	5.857	11.714	23.300	23.300
<b>Totaal bezoldiging</b>	<b>6.440</b>	<b>1.452</b>	<b>1.200</b>	<b>480</b>	<b>480</b>	<b>1.440</b>	<b>1.680</b>

	J.W. Duijzer	L. de Bakker	F.T.J.M. Backhuijs	Y.S.M. Bieshaar	C. Kiela-Damen
Functie	Voorzitter	Bestuurslid	Bestuurslid	Bestuurslid	Bestuurslid
<b>2023</b>					
Dienstverband	1/1 - 31/12	1/1 - 31/12	1/1 - 31/12	1/1 - 31/12	1/7 - 31/12
Bezoldiging (in euro's)	6.200	1.200	1.200	1.200	480
Wnt-maximum	33.450	22.300	22.300	22.300	22.300
<b>Totaal bezoldiging</b>	<b>6.200</b>	<b>1.200</b>	<b>1.200</b>	<b>1.200</b>	<b>480</b>

Tabel 4.  
Model leidinggevende topfunctionarissen

	P. Jansz	
	2024	2023
Functie	Directeur	Directeur
Dienstverband	1/1 - 31/12	1/1 - 31/12
Omvang in fte	1	1
Dienstbetrekking	ja	ja
Bezoldiging (in euro's)		
Beloning plus belastbare onkostenvergoedingen	184.587	144.321
Beloningen betaalbaar op termijn	23.210	22.534
Wnt-maximum	233.000	223.000
<b>Totaal bezoldiging</b>	<b>207.798</b>	<b>166.855</b>



# Toelichting op de resultatenrekening 2024

## 20. KOSTEN EXTERN PERSONEEL

	2024 (€)	2023 (€)
Inhuur	6.373.645	6.645.990
	<hr/>	<hr/>
	<b>6.373.645</b>	<b>6.645.990</b>

Doordat een aantal projecten niet volledig ingevuld zijn, komen de kosten van huur lager uit dan in 2023. Een aantal ingehuurde ICT specialisten zijn vervangen door in dienst getreden medewerkers. In 2024 is, gezien de kosten van ingehuurde medewerkers, ingezet op sturing van uren.

## 21. OVERIGE PERSONEELSKOSTEN

	2024 (€)	2023 (€)
Reiskosten	171.434	144.556
Werving en selectie	383.225	235.623
Opleidingen	102.104	114.139
Diverse personeelslasten	224.001	236.650
	<hr/>	<hr/>
	<b>880.764</b>	<b>730.968</b>

## 22. AFSCHRIJVINGSKOSTEN

	2024 (€)	2023 (€)
Afschrijvingskosten	1.077.303	997.579
	<hr/>	<hr/>
	<b>1.077.303</b>	<b>997.579</b>

## 23. HUISVESTINGSKOSTEN

	2024 (€)	2023 (€)
Huur	324.723	308.532
Servicekosten	87.636	120.070
Overige kosten	125.682	104.272
	<hr/>	<hr/>
	<b>538.041</b>	<b>532.874</b>

## 24. AUTOMATISERINGSKOSTEN

	2024 (€)	2023 (€)
Hosting sectorloket/Ibis	1.989.169	2.323.659
Licentie- en supportkosten	553.104	632.433
Rinis	340.615	337.187
Gemnet	103.295	88.711
Overige kosten	1.694	61.367
	<hr/>	<hr/>
	<b>2.987.877</b>	<b>3.443.356</b>

# Toelichting op de resultatenrekening

## 25. KANTOORKOSTEN

	2024 (€)	2023 (€)
Communicatie	237.635	132.134
Kantoorautomatisering	126.972	91.423
Overige kosten	167.345	306.566
	<hr/>	<hr/>
	<b>531.952</b>	<b>530.122</b>

## 26. BESTUURSKOSTEN

	2024 (€)	2023 (€)
Bestuurskosten	14.910	11.915
	<hr/>	<hr/>
	<b>14.910</b>	<b>11.915</b>

## 27. OVERIGE BEHEERSKOSTEN

	2024 (€)	2023 (€)
Juridisch advies	174.758	211.791
Accountant	85.418	98.933
EDP audit	40.115	51.269
Informatiebeveiliging	19.241	12.092
Projectkosten	0	0
Overige kosten	252.502	135.553
	<hr/>	<hr/>
	<b>572.034</b>	<b>509.638</b>

Juridische advies betreft arbeidsrechtelijk advies en juridisch advies omtrent opdrachten en contracten.

# Bijlage 1<sup>a</sup> Saldo van de baten en lasten regulier en projecten 2024

	2024 (€)	2024 (€)	2024 (€)	2024 (€)	2024 (€)	2024 (€)	2024 (€)	2024 (€)
	Regulier SZW	Projecten SZW	Regulier VNG	Regulier OCW	Projecten VWS	Verservices MJV	Projecten IB	Totaal
<b>Baten</b>								
Structurele bijdragen SZW	13.537.000							13.537.000
Structurele bijdragen VNG			4.415.232					4.415.232
Structurele bijdragen overige				151.754				151.754
Opbrengst IB producten							419.244	419.244
Opbrengst eenmalige projecten SZW*		5.220.000						5.220.000
Opbrengst eenmalige projecten VNG*								0
Overige baten					37.272	47.830		85.102
<b>Totaal Inkomsten</b>	<b>13.537.000</b>	<b>5.220.000</b>	<b>4.415.232</b>	<b>151.754</b>	<b>37.272</b>	<b>47.830</b>	<b>419.244</b>	<b>23.828.332</b>
<b>Lasten</b>								
Loonkosten eigen personeel	6.377.622	157.767	1.997.902	74.667	26.958	45.798	206.280	8.886.994
Kosten extern personeel vervanging	2.085.093	3.488.045	701.817	26.229	0	0	72.461	6.373.645
Overige personeelskosten	611.940	0	222.798	8.327	0	0	23.004	866.068
<b>Totaal Personeelskosten</b>	<b>9.074.655</b>	<b>3.645.812</b>	<b>2.922.516</b>	<b>109.223</b>	<b>26.958</b>	<b>45.798</b>	<b>301.745</b>	<b>16.126.707</b>
Huisvestingskosten	379.433	0	139.054	5.197	0	0	14.357	538.041
Kantoorkosten	369.942	8.953	134.187	5.015	0	0	13.855	531.952
Automatiseringskosten	1.928.877	186.105	807.805	17.299	0	0	47.791	2.987.877
Overige beheerskosten	298.902	38.882	109.541	4.094	0	2.033	11.310	464.761
Bestuurskosten	10.515	0	3.853	144	0	0	398	14.910
Afschrijvingen	370.580	0	145.422	5.070	0	0	14.007	535.078
<b>Totaal Overige Beheerskosten</b>	<b>3.358.248</b>	<b>233.940</b>	<b>1.339.862</b>	<b>36.819</b>	<b>0</b>	<b>2.033</b>	<b>101.717</b>	<b>5.072.618</b>
<b>Totaal Kosten</b>	<b>12.432.904</b>	<b>3.879.752</b>	<b>4.262.378</b>	<b>146.041</b>	<b>26.958</b>	<b>47.830</b>	<b>403.462</b>	<b>21.199.325</b>
<b>Saldo baten en lasten</b>	<b>1.104.096</b>	<b>1.340.248</b>	<b>152.854</b>	<b>5.713</b>	<b>10.314</b>	<b>0</b>	<b>15.782</b>	<b>2.629.007</b>

## Bijlage 1<sup>b</sup> Saldo van de baten en lasten regulier en projecten 2023

	2023 (€)	2023 (€)	2023 (€)	2023 (€)	2023 (€)	2023 (€)	2023 (€)
	Regulier SZW	Projecten SZW	Regulier VNG	Projecten VNG	Regulier OCW	Projecten IB	Totaal
<b>Baten</b>							
Structurele bijdragen SZW	12.796.000						12.796.000
Structurele bijdragen VNG			4.485.860				4.485.860
Structurele bijdragen overige					118.560		118.560
Opbrengst IB producten						421.290	421.290
Opbrengst projecten SZW*		3.196.000					3.196.000
Opbrengst projecten VNG*				55.000			55.000
<b>Totaal Inkomsten</b>	<b>12.796.000</b>	<b>3.196.000</b>	<b>4.485.860</b>	<b>55.000</b>	<b>118.560</b>	<b>421.290</b>	<b>21.072.710</b>
<b>Lasten</b>							
Loonkosten eigen personeel	5.091.463	2.130	1.737.271	0	51.512	173.555	7.055.931
Kosten extern personeel vervanging	2.789.080	2.821.015	864.610	59.272	25.637	86.375	6.645.990
Overige personeelskosten	521.694	0	185.272	0	5.494	18.509	730.968
<b>Totaal Personeelskosten</b>	<b>8.402.237</b>	<b>2.823.145</b>	<b>2.787.153</b>	<b>59.272</b>	<b>82.642</b>	<b>278.440</b>	<b>14.432.889</b>
Huisvestingskosten	379.596	0	135.698	0	4.024	13.556	532.874
Kantoorkosten	404.972	16.101	96.542	0	2.863	9.645	530.122
Automatiseringskosten	2.180.706	171.091	1.008.397	0	14.036	69.126	3.443.356
Overige beheerskosten	322.976	8.984	115.823	0	3.434	11.571	462.789
Bestuurskosten	8.480	0	3.041	0	90	304	11.915
Afschrijvingen	317.126	0	123.342	0	3.368	11.347	455.182
<b>Totaal Overige Beheerskosten</b>	<b>3.613.855</b>	<b>196.176</b>	<b>1.482.844</b>	<b>0</b>	<b>27.815</b>	<b>115.549</b>	<b>5.436.238</b>
<b>Totaal Kosten</b>	<b>12.016.092</b>	<b>3.019.321</b>	<b>4.269.997</b>	<b>59.272</b>	<b>110.457</b>	<b>393.988</b>	<b>19.869.127</b>
<b>Saldo baten en lasten</b>	<b>779.908</b>	<b>176.679</b>	<b>215.863</b>	<b>-4.272</b>	<b>8.103</b>	<b>27.302</b>	<b>1.203.583</b>
* eenmalig							

## Bijlage 2 Aansluiting toezegging SZW en afrekening Rijksbijdrage

\* nieuwe services en pilots (backlog)

Afrekening Rijksbijdrage 2024	2024 (€) Regulier	2024 (€) Projecten	2024 (€) Totaal
<b>Baten</b>			
Regulier	13.537.000	0	13.537.000
Naamswijziging	0	300.000	300.000
VWI Ontwikkeling*	0	979.000	979.000
Beheer platform werk en inkomen	0	300.000	300.000
VUM Beheer	0	1.100.000	1.100.000
VUM Ontwikkeling en Pilots	0	900.000	900.000
Dennis en Eva Beheer	0	1.065.000	1.065.000
Alleenverdieners	0	282.000	282.000
Model-mededeling-generator	0	70.000	70.000
Algoritmen	0	140.000	140.000
Tijdelijk overbruggen Alleenverdieners	0	84.000	84.000
<b>Totaal baten</b>	<b>13.537.000</b>	<b>5.220.000</b>	<b>18.757.000</b>
<b>Lasten</b>			
Loonkosten eigen personeel.	6.377.622	157.767	6.535.389
Kosten extern personeel.	2.085.093	3.488.045	5.573.138
Overige personeelskosten	611.940	0	611.940
<b>Totaal personeelskosten</b>	<b>9.074.655</b>	<b>3.645.812</b>	<b>12.720.467</b>
Afschrijvingen	370.579	0	370.579
Huisvestingskosten	379.433	0	379.433
Automatiseringskosten	1.928.877	186.105	2.114.982
Kantoorkosten	369.942	8.953	378.895
Bestuurskosten	10.515	0	10.515
Overige beheerskosten	298.902	38.882	337.784
<b>Totaal overige kosten</b>	<b>3.358.248</b>	<b>233.940</b>	<b>3.592.188</b>
<b>Totaal lasten</b>	<b>12.432.904</b>	<b>3.879.752</b>	<b>16.312.656</b>
<b>Saldo baten en lasten</b>	<b>1.104.096</b>	<b>1.340.248</b>	<b>2.444.344</b>

In nevenstaande bijlage worden de losse resultaten weergegeven van de reguliere werkzaamheden en projectwerkzaamheden voor SZW. Dit resultaat is onderdeel van het totaalresultaat in de Resultatenrekening en wordt per geldstroom ook uitgesplitst in bijlage 1. Van het resultaat "Regulier" wordt € 28.172 toegevoegd aan de Egalisatiereserve en € 380.000 is toegevoegd aan het Bestemmingsfonds voor investeringen. Het overige reguliere resultaat van € 695.924 zal worden terugbetaald aan SZW.

Van het overschot aan "Projecten" is het VUM deel ad. € 493.161 cf. het verzoek van SZW aan het Bestemmingsfonds voor investeringen gebracht. Het resterende deel van € 847.087 zal aan SZW worden teruggestort waar door het totaal aan terug te betalen bedrag € 1.543.011 bedraagt.

Voor de projecten die in 2024 niet zijn afgerond en waarvoor het overschot zal worden terug betaald is door SZW een Eindejaarsmargeclaim ingediend van €700.000.



## Bijlage 3 Verschillen begroting versus realisatie SZW

Begroting Jaarplan	2024 (€) Begroting Jaarplan	2024 (€) Realisatie Resultaten rek.	2024 (€) Verschil
<b>Baten</b>			
1 SZW	12.661.000	13.537.000	876.000
2 Overige baten	0	0	0
<b>Totaal inkomsten</b>	<b>12.661.000</b>	<b>13.537.000</b>	<b>876.000</b>
<b>Lasten</b>			
3 Loonkosten eigen personeel	7.266.542	6.377.622	- 888.920
4 Kosten extern personeel	450.106	2.085.093	1.634.987
5 Overige personeelskosten	649.283	611.940	- 37.343
6 Bestuurskosten	12.704	10.515	- 2.189
<b>Totaal personeelskosten</b>	<b>8.378.635</b>	<b>9.085.170</b>	<b>706.535</b>
7 Huisvestingskosten	399.994	379.433	- 20.561
8 Automatiseringskosten	2.442.071	1.928.877	- 513.194
9 Kantoorkosten	545.546	369.942	- 175.604
10 Overige beheerskosten	523.070	374.553	- 148.517
11 Afschrijvingen	382.572	370.580	- 11.992
<b>Totaal overige kosten</b>	<b>4.293.253</b>	<b>3.423.385</b>	<b>-869.868</b>
<b>Totaal lasten</b>	<b>12.671.888</b>	<b>12.508.555</b>	<b>- 163.333</b>
<b>Total reguliere lasten</b>	<b>12.671.888</b>	<b>12.508.555</b>	<b>- 163.333</b>
12 Rentebaten	- 10.888	- 75.179	- 64.291
13 Diverse baten en lasten	0	- 473	- 473
<b>Totaal</b>	<b>12.661.000</b>	<b>12.432.903</b>	<b>- 228.097</b>
<b>Saldo baten en lasten</b>	<b>0</b>	<b>1.104.096</b>	<b>1.104.096</b>

### TOELICHTING

- 1 Hoger door LP-compensatie €276K, de extra bijdrage vBVV €600K.
- 2 Geen toelichting, niet van toepassing.
- 3 Hoger door uitvoering van de afgesproken loonstijgingen, eenmalige uitkeringen en het invullen van openstaande vacatures. In 2024 is voor €168K aan salariskosten doorbelast naar projecten, dit is niet begroot. Vacatures later ingevuld dan begroot.
- 4 Vervanging bij ziekte, opleiding on the job, beschikbaarheid ICT specialisten en latere vervanging door eigenpersoneel zijn de oorzaken van deze overschrijding.
- 5 Geen toelichting, niet van toepassing.
- 6 Een stijging van de vergoedingen was voor 2024 in de begroting voorzien, deze heeft niet plaats gevonden.
- 7 Geen toelichting, niet van toepassing.
- 8 In de begroting is een bedrag van €365K opgenomen om toe te voegen aan het bestemmingsfonds investeringen. Deze toevoeging loopt via de winstverdeling en is daarom niet in de kosten opgenomen.
- 9 Minder uitgegeven aan kantoorautomatisering en communicatie.
- 10 Door de organisatie te versterken met een bedrijfsjurist is minder gebruik gemaakt van extern juridisch advies. De EDP audit werkzaamheden en de ingeschatte pentesten zijn lager uitgevallen dan begroot. Meer geld is uitgetrokken voor het professionaliseren van de bedrijfsvoeringsprocessen en het optimaliseren van Afas om te komen tot efficiëntere stuurinformatie.
- 11 Geen verdere toelichting.
- 12 Door de stijging van de rente vergoeding is in 2024 meer rente ontvangen dan begroot.
- 13 Geen verdere toelichting.

## Bijlage 4 SZW projecten

Szw Projecten	2024 (€) Toezegging ontv. 2024	2024 (€) Personele kosten	2024 (€) Overige kosten	2024 (€) Totale kosten	2024 (€) Saldo
<b>Lasten</b>					
2 Naamswijziging	300.000	119.052	4.259	123.312	176.688
3 VWI Ontwikkeling nieuwe services en pilots (backlog)	979.000	899.430	0	899.430	79.570
4 Beheer platform werk en inkomen	300.000	216.352	49.869	266.222	33.778
5 VUM Beheer	1.100.000	527.715	98.395	626.110	473.890
6 VUM Ontwikkeling en Pilots	900.000	866.644	14.084	880.729	19.271
7 Dennis en Eva Beheer	1.065.000	711.128	38.970	750.098	314.902
8 Alleenverdieners	282.000	204.347	22.651	226.999	55.002
9 Model-mededeling-generator	70.000	55.145	4.694	59.839	10.161
10 Algoritmen	140.000	34.064	0	34.064	105.936
11 Tijdelijk overbruggen Alleenverdieners.	84.000	11.936	1.016	12.952	71.048
<b>1 Totaal</b>	<b>5.220.000</b>	<b>3.645.812</b>	<b>233.940</b>	<b>3.879.752</b>	<b>1.340.248</b>

### Totaal

#### TOELICHTING

- Van het totaal aan overschot € 1.340.248 gaat € 493.161 naar het bestemmingsfonds investeringen, het overige bedrag ad. € 847.087 zal aan SZW worden geretourneerd. Voor een groot deel van dit overschot is door SZW een zogenaamde "eindejaarmargeclaim" ingediend.
- In 2024 is een start gemaakt met de voorbereidingen om te komen tot een naamswijziging. Dit zal in 2025 nog een vervolg hebben.
- Deze vervolgpdracht inzake de verzoekservise betreft het voorzetten van pilots (gemeente Arnhem) en het door ontwikkelen van deze toepassing om deze structureel via het IB aan gemeenten beschikbaar te stellen.
- Beheerswerkzaamheden om het platform werk en inkomen te onderhouden.
- Beheer activiteiten voor project VUM.
- Ondersteuning pilots VUM
- Het betreft het gefaseerd overnemen van de VNG van het beheer en de doorontwikkeling van de instrumentengidsen Dennis en Eva voor minimaal de duur van 3 jaar. Het integreren van Dennis En Eva binnen het IB platform moet nog plaatsvinden.
- In het kader van de gegevensuitwisseling "alleenverdieners" het bouwen en testen van een voorziening waarbij gegevens uitgewisseld kunnen worden tussen gemeenten en de belastingdienst. Maken en beheren van de convenanten tussen gemeenten en de belastingdienst.
- Bouwen, model mededelingen generator
- Publiceren van 21 algoritmen in het algoritmeregister. Voor 2024 zijn dat er 10 stuks de overige zullen in 2025 worden gepubliceerd.
- Geen toelichting.

## Bijlage 5 Prestatie-indicatoren SZW

A. Werking Informatiesystemen	Norm	2024	2023
Beschikbaarheid Informatiesysteem Werk en Inkomen (Ibis)	99,0%	99,6%	99,5%
Beschikbaarheid Informatiesysteem Maatschappelijke ondersteuning en Jeugdzorg (GGK)	99,0%	99,2%	99,6%
Beschikbaarheid IB-webservice (ontsluit DKD-gegevens van gemeenten die in batch aanleveren )	99,0%	99,7%	99,8%
Pct. gemeenten dat correct heeft aangeleverd voor samenloop	95,0%	96,14%	96,1%

B. Dienstverlening Inlichtingenbureau algemeen	Norm	2024	2023
Responstijd servicedesk:			
• Bereikbaarheid/telefonische beantwoording	95,0%	83,81% <sup>1</sup>	90,8% <sup>3</sup>
• Oplossing binnen normtijd	95,0%	95,8%	96,6%
Klanttevredenheid gemeenten <b>algemeen</b>	7,5	7,8	8,0
Klanttevredenheid <b>per beleidsterrein</b>			
• Werk & bestaanszekerheid *		7,5	7,8
• Wmo en Jeugdwet		7,9	8,2
• Onderwijs		6,7 <sup>2</sup>	8,1
• Lokale belastingen		8,2	8,2
• Beslagvrije voet		7,7	7,6
* inclusief dienstverlening schuldhulpverlening			8,2

B. Financieel	Norm	2024	2023
Benutting regulier budget (uitgesplitst naar begrotingsposten)	5% afwijking		
Pct. Rechtmatigheid van de uitgaven	99,0%	100%	100%

<sup>1</sup> De servicedesk heeft gedurende een langere periode te maken gehad met onderbezetting, terwijl tegelijkertijd een groot aantal gemeenten moest worden aangesloten op nieuwe dienstverlening. Deze combinatie, samen met de toegenomen werkdruk, heeft geleid tot een verminderde bereikbaarheid.

<sup>2</sup>Voor gemeenschappelijke regelingen en subregio's blijkt het niet mogelijk om aan te sluiten op de nieuwe versie van VSV (2.0). De huidige overeenkomst met het ministerie van OCW staat alleen toe dat Doorstroompuntregio's en losse gemeenten zich aansluiten. Hierdoor moeten samenwerkingsverbanden elke onderliggende gemeente afzonderlijk een aanvraag laten indienen en de koppeling per gemeente maken. Een nieuwe overeenkomst is in de maak. Hierin wordt opgenomen dat gemeenschappelijke regelingen kunnen aansluiten.

## Bijlage 6<sup>a</sup> Kerngetallen en productiecijfers

Kengetallen landelijke voorziening	2024			2023		
	Part. wet	OAW	IOAZ	Part. wet	OAW	IOAZ
<b>Aantal BSN's in IB database per rechtsgrond per einde verslagperiode</b>						
• Lopend	487.990	13.369	624	481.459	16.117	669
• Beeindigd	121.402	5.057	283	143.306	5.563	232
• Unieke BSN	571.617	18.118	885	580.865	21.197	888

Dienstverlening IB – algemeen	2024
<b>Overzicht van aantal organisaties dat een dienst feitelijk afneemt:</b>	
<b>SUWI/ Participatiewet</b>	
1. Rechtmatigheidscontrole	1. 342*
2. Alleenverdieners	2. 134
3. Bijstandsdebiteuren	3. 121
4. Rechtmatigheid studietoelage	4. 182
5. Bijzondere bijstand	5. 288
6. Jongeren in Beeld	6. 229
7. Europese Subsidiatoets	7. 34 ABR
8. WGS toegang	8. 35
9. WGS Plan van aanpak	9. 45
10. WGS rekentool schuldhulpverlening	10. 95

\* alle gemeenten

Dienstverlening IB – algemeen	2024
<b>Overzicht van aantal organisaties dat een dienst feitelijk afneemt:</b>	
11. KWS-gemeenten	11. 332
12. KWS-waterschappen	12. 21
<b>Beslagvrije voet</b>	
13. BVV Part. wet gemeenten	13. 273
14. BVV Belastingen -gemeenten	14. 184
15. BVV -waterschappen	15. 1
<b>Inkomenstoets Leefgeldreg.</b>	
<b>Ontheemden Oekraïne</b>	
16. ILOO	16. 160

## Bijlage 6<sup>b</sup> Kerngetallen en productiecijfers

Dienstverlening IB – specifiek	2024	2023
<b>Overzicht samenloopsignalen rechtmatigheidscontrole per signaalsoort</b>	<i>zie bijlage 6c</i>	
<b>Overzicht dienstverlening verwijs- en routeerservice</b>		
• Bijstandsregelingenbericht V0500 (Ts 4.0)	256 gemeenten	194 gemeenten
• Re-integratiebericht V0200 (Ts 4.0)	265 gemeenten	192 gemeenten
• Aantal gemeenten dat gebruik maakt van DKD-Inlezen voor SUWI-taken	257 gemeenten	259 gemeenten



# Bijlage 6<sup>c</sup> Verdiepingscijfers rechtmatigheidscontrole

Rechtmatigheidscontrole	2024	2023	Toelichting trend of ontwikkeling
<b>Uitsluitingsgronden</b>			
Detentiesignaal (incl. detentie in buitenland)	3.873	4.722	<p><b>Uitsluitingsgronden</b></p> <p>Er lijkt een landelijke trend te zijn waarbij minder gedetineerden een overlap hebben met een uitkering. Er zijn geen wijzigingen aangebracht in de werkwijze en er zijn geen signalen dat gemeenten meldingen missen.</p> <p>In 2024 heeft IB – op basis van gegevens van het Centraal Justitieel Incassobureau (CJIB)- gemeenten 78 keer laten weten dat een inwoner met bijstand voortvluchtig is. Er is een duidelijke afname van signalen te zien ten opzichte van eerdere jaren. Er zijn geen aanpassingen in logica doorgevoerd en-/of geluiden geweest dat gemeenten signalen missen.</p> <p>Dit signaal wordt steeds minder afgenomen. Na inventarisatie van de behoefte zal worden besloten of het signaal moet worden aangepast en-/of eventueel kan worden uitgefaseerd.</p> <p><b>Voorliggende voorziening(en)</b></p> <p>Stabiel beeld.</p> <p><b>Woon- en leefsituatie</b></p> <p>Er worden sinds 2023 minder signalen geleverd aan gemeenten door de verhoging van de leeftijdsgrens voor de kostendelersnorm naar 27 jaar in 2023.</p> <p><b>Inkomsten</b></p> <p>Hier hebben we eerder ook zelf naar gekeken en vastgesteld dat het klopt dat er minder signalen worden aangemaakt. Precieze reden kunnen we hier niet voor geven. Afname van de dienst is nagenoeg gelijk gebleven. Wellicht dat lichte afname totaal aantal uitkeringen en hierbinnen minder personen die deeltijd werken de aanleiding vormen. Maar logica werkt dus naar behoren en ook vanuit gemeenten geen geluiden over gemiste signalen.</p> <p>Het IB zet in het kader van proportionele gegevensuitwisseling actief in op data-minimalisatie. Op basis van PIA-herijking is er een aantal aanpassingen in de beslislogica heffingskortingen doorgevoerd. Hierdoor worden minder signalen aangemaakt. Zo is aantal rechtsgronden waarop wordt uitgevraagd teruggebracht. Ook levert het IB geen signaal meer over vorig jaar beëindigde uitkeringen.</p>
Signaal voortvluchtig veroordeelde	78	146	
Uitkering andere gemeente	6.573	*7.619	
<b>Voorliggende voorziening(en)</b>			<p>Ook hier heeft het IB actief ingezet op data-minimalisatie, om gegevenslevering in lijn te brengen met het proportionaliteitsbeginsel. Op basis van een PIA-herijking is definitie van samenloop aangepast (van voorheen overlap binnen 2 jaar naar 1 kalenderjaar) en daarmee de peilperiode waarin samenloop wordt bepaald dus gehalveerd. Dit betekent dat er minder box 1 signalen zijn aangemaakt.</p> <p><b>Vermogen</b></p> <p>Het signaal levert gemeenten een substantieel voordeel, door inzicht te verkrijgen in wisselende inkomsten vanuit de bijstand. Een toename van het aantal gebruikers verklaart de toename van het aantal aangemaakte signalen.</p> <p>Ook hier heeft het IB actief ingezet op data-minimalisatie, om gegevenslevering in lijn te brengen met het proportionaliteitsbeginsel. Op basis van een PIA-herijking is de definitie van samenloop aangepast (van voorheen overlap binnen 2 jaar naar 2 kalendermaanden). Hiermee is de peilperiode waarin samenloop wordt bepaald fors gereduceerd (van voorheen 2 jaar naar 2 maanden). Dit verklaart de afname aan vermogenssignalen.</p> <p><b>Informatieplicht</b></p> <p>Op basis van PIA-herijking is de frequentie en samenloopperiode van bevraging BD aangepast en wordt uitsluitend bij nieuwe uitkeringen eenmalig uitgevraagd en voor de lopende populatie voortaan maar 1x per jaar (en niet meer maandelijks). We vragen ook geen gegevens meer op van uitkeringen die meer dan een jaar geleden zijn beëindigd. Hierdoor worden per saldo minder (dubbele) bankrekeningsignalen aangemaakt. Levering dus meer proportioneel.</p> <p>Stabiel beeld.</p> <p>Ook hier heeft het IB een aanpassing in de peilperiode -de termijn waarop gegevens worden uitgevraagd- voor DUO bevraging doorgevoerd. De peilperiode is ingekort van 1,5 naar 1 jaar, waardoor we minder opgaven ontvangen. Hiermee sluit de uitvraag van gegevens beter aan op de beoogde proportionaliteit.</p>
Recht op studiefinanciering	8.484	9.190	
<b>Woon- en leefsituatie</b>			
Kostendeler	101.869	133.062	
<b>Inkomsten</b>			
Dienstverbanden / Sv-uitkeringen	148.917	165.528	
Heffingskortingen	9.742	*12.138	
Box 1 (geleverd in combinatie met box 3)	8.684	*11.449	
Ondersteuning Inkomstenverrekening bijstand	767.229	695.716	
<b>Vermogen</b>			
Vermogenssignaal BD	82.508	119.146	
<b>Informatieplicht</b>			
Bankrekeningnummersignaal	367.804	*487.889	
Voertuigbezit	102.131	100.440	
Inschrijving CRIHO <sup>1</sup>	3.288	5.336	

<sup>1</sup> RIO (voorheen CROHO). De Registratie Instellingen en Opleidingen (RIO) bevat gegevens van geaccrediteerde opleidingen. Hiernaast is er informatie te vinden over erkenningen, licenties en hoe een instelling het onderwijs heeft georganiseerd.

## Bijlage 7 Bevindingen

Deze bijlage bevat de bevindingen die in de interne audit van het Inlichtingenbureau zijn geconstateerd. Deze bevindingen zijn gegroepeerd per BIO hoofdstuk met daarbij cursief vermeld de doelstelling zoals opgenomen in de BIO.

### 1. H12.6 Beheer van technische kwetsbaarheden.

Doelstelling: Benutting van technische kwetsbaarheden voorkomen. Uitzondering:

- Vulnerability management werd (tijdelijk) niet actief gevoerd door beperkte beheersing van de huidige tooling en door een proef met andere tooling.
  - Risico: Mogelijke kwetsbaarheden worden te laat ontdekt waardoor er mogelijk misbruik van gemaakt wordt.
  - Corrigerende actie: Het vulnerability management is hersteld door keuze voor nieuwe tooling waarmee alle objecten weer in scope zijn en het Inlichtingenbureau weer in control.

### 2. H6.1 Interne organisatie.

Doelstelling: Een beheerkader vaststellen om de implementatie en uitvoering van de informatiebeveiliging binnen de organisatie te initiëren en te beheersen. Uitzondering:

- Er waren rechten aan een paar medewerkers onterecht toebedeeld. Door de interne audit op alle medewerkers is dit ontdekt (vergelijking beoogde rechten en werkelijke rechten). Toekenning van rechten vindt soms plaats via het verkeerde type ticket waardoor de registratie van beoogde rechten niet wordt bijgewerkt en er een onjuiste situatie ontstaat. Betreffende medewerkers hadden vergelijkbare rechten moeten hebben en/of waren onwetend van de toegekende rechten.

- Risico: Medewerkers hadden meer toegang dan noodzakelijk en hadden hier misbruik van kunnen maken.
- Corrigerende actie: rechten zijn ingetrokken en beoogde rechten zijn via het reguliere proces aangevraagd. Er wordt extra aandacht besteed aan het toekennen van rechten door een beheerder dat dit enkel en alleen maar mag na het juiste type ticket.

### 3. H17.1 Informatiebeveiligingscontinuïteit.

Doelstelling: Informatiebeveiligingscontinuïteit behoort te worden ingebed in de systemen van het bedrijfscontinuïteitsbeheer van de organisatie. Uitzondering:

- Na de verhuizing eind 2023 van het Vancis-datacenter naar de Azure-cloud is er geen afgerond en vastgesteld uitwijkplan ('disaster recovery plan') en heeft er in 2024 ook geen uitwijktest plaatsgevonden. Back-ups worden wel gemaakt en ook getest bij opbouwen van kopie-omgevingen.
  - Risico: In geval van een calamiteit is er geen vastgesteld en beproefd uitwijkplan. Het risico is dat bij een calamiteit er geen volledige en/of tijdige uitwijk zal plaatsvinden wat gevolgen kan hebben voor de afnemers van de informatiediensten van het Inlichtingenbureau.
  - Corrigerende actie: Het afronden en vaststellen van het disaster recovery plan en daarbij behorende uitwijktest is hoog geprioriteerd om zo snel als mogelijk in 2025 plaats te vinden.

Op basis van het geheel aan uitgevoerde BIO controles en de ondernomen corrigerende acties op de gevonden bevindingen, is het Inlichtingenbureau van mening dat alle BIO doelstellingen gehaald zijn.

## Bijlage 8 Attestverklaring Privacymanagement

Het Inlichtingenbureau is een organisatie die persoonsgegevens verwerkt. De Algemene Verordening Gegevensbescherming (AVG) eist daarom dat wij ons kunnen verantwoorden over de wijze waarop wij aan privacykaders voldoen. Wij hanteren daarbij het (volledige) NOREA-Privacy Control Framework (PCF) als kader voor de naleving van de AVG. De uitwerking van het eigen privacybeleid en de inrichting van ons privacymanagementsysteem (PMS) hebben vorm gekregen binnen dit PCF. Door middel van een operationele planning van controletaken (interne audit), maandelijkse rapportage hierover blijft het Inlichtingenbureau in 'control'. Op deze wijze voldoet het Inlichtingenbureau aan de plan-do-check-act cyclus voor het PMS. Doelstelling is om op basis van een groeiscenario toe te werken naar een assuranceverklaring die bevestigt dat het Inlichtingenbureau voldoet aan het volledige PCF.

Voor 2024 heeft de assuranceverklaring betrekking op het hoofdstuk Management van het PCF in opzet en bestaan met betrekking tot de informatiediensten zoals vermeld in de Dienstencatalogus 2024 V01. De kantoorautomatiseringsomgeving valt dus niet binnen de scope van het attest.

Het Inlichtingenbureau heeft aan Baker Tilly de opdracht gegeven een assurance-rapportage op te stellen of het Inlichtingenbureau voldoet aan onderstaand geformuleerde attest.

Het Inlichtingenbureau verklaart dat:

- Het Inlichtingenbureau het privacybeleid heeft vormgegeven binnen het Privacy Control Framework (PCF) van NOREA en ter uitwerking daarvan een PMS geïmplementeerd. Hiermee is het Inlichtingenbureau in staat om in voldoende mate de risico's ten aanzien van privacy te ondervangen.
- Op basis van de geïmplementeerde beheersingsmaatregelen het Inlichtingenbureau zelf periodieke controles heeft uitgevoerd om vast te stellen in hoeverre aan de beheersingsdoelstellingen uit het hoofdstuk 'Management' van het PCF wordt voldaan.
- Het Inlichtingenbureau op 31 januari 2025 in opzet en bestaan voldoet aan de beheersingsdoelstellingen uit het hoofdstuk 'Management' van het PCF.

Utrecht, 11 maart 2025.

## Bijlage 9 Attestverklaring Informatiebeveiliging

Het Inlichtingenbureau rapporteert aan haar opdrachtgevers en afnemers over de mate waarin het Inlichtingenbureau een stelsel van beheersingsmaatregelen heeft geïmplementeerd om aan eisen ten aanzien van informatiebeveiliging te voldoen. Het Inlichtingenbureau heeft, om te kunnen voldoen aan de gestelde eisen een informatiebeveiligingsmanagementsysteem (ISMS) geïmplementeerd. Door middel van een operationele planning van controle taken (interne audit), maandelijkse rapportage hierover en een directiebeoordeling conform hoofdstuk 9.3 Directiebeoordeling van de ISO27001 (2017) blijft het Inlichtingenbureau in 'control'. Op deze wijze voldoet het Inlichtingenbureau aan de plan-do-check-act cyclus voor het genoemde management systeem.

De scope van het attest betreft alle informatie-diensten zoals vermeld in de Dienstencatalogus 2024 v01, die in 2024 draaiden op Inlichtingenbureau-infrastructuur. De kantoorautomatiserings-omgeving en overige applicaties (niet behorende tot de dienstencatalogus) van het Inlichtingenbureau vallen niet binnen de scope van het attest.

Het Inlichtingenbureau heeft aan Baker Tilly de opdracht gegeven een assurance-rapportage op te stellen over de periode vanaf 1 januari 2024 tot en met 31 december 2024 of het Inlichtingenbureau voldoet aan onderstaand geformuleerde attest.

Het Inlichtingenbureau verklaart dat:

1. Het Inlichtingenbureau een op de BIO gebaseerd informatiebeveiligingsbeleid heeft. Het Inlichtingenbureau op basis van een risico-analyse een selectie van de belangrijkste BIO normen heeft gemaakt. Dit om de risico's ten aanzien van informatiebeveiliging te beheersen. Op basis van de geïmplementeerde beheersingsmaatregelen heeft het Inlichtingenbureau zelf periodieke controles uitgevoerd om vast te stellen in hoeverre aan de geselecteerde BIO normen wordt voldaan. In de controleperiode van 1 januari 2024 tot en met 31 december 2024 voldoet het Inlichtingenbureau aan de geselecteerde BIO-normen in opzet, bestaan en werking. Dit met uitzondering van een aantal bevindingen (die in de bijlage zijn opgenomen).
2. Het Inlichtingenbureau haar Directiebeoordeling uitvoert conform hoofdstuk 9.3 Directiebeoordeling van de ISO27001 (2017).

Utrecht, 11 maart 2025.

Stichting Inlichtingenbureau  
Postbus 19247  
3501 DE Utrecht

Sint Jacobsstraat 400 – 420  
3511 BT Utrecht

Receptie  
Telefoon: 088 5141600  
E-mail: [info@inlichtingenbureau.nl](mailto:info@inlichtingenbureau.nl)

Servicedesk  
Telefoon: 0800 222 11 22  
E-mail: [servicedesk@inlichtingenbureau.nl](mailto:servicedesk@inlichtingenbureau.nl)

[www.inlichtingenbureau.nl](http://www.inlichtingenbureau.nl)

Aan de Raad van Bestuur van  
Stichting Inlichtingenbureau

Baker Tilly (Netherlands) N.V.  
Papendorpseweg 53-59  
Postbus 85007  
3508 AA Utrecht

T: +31 (0)30 258 70 00  
F: +31 (0)30 254 45 77

utrecht@bakertilly.nl  
[www.bakertilly.nl](http://www.bakertilly.nl)

KvK: 24425560

## CONTROLEVERKLARING VAN DE ONAFHANKELIJKE ACCOUNTANT

### A. Verklaring over de in het jaarverslag opgenomen jaarrekening 2024

#### Ons oordeel

Wij hebben de jaarrekening 2024 van Stichting Inlichtingenbureau te 's-Gravenhage gecontroleerd.

Naar ons oordeel geeft de in dit jaarverslag opgenomen jaarrekening een getrouw beeld van de grootte en samenstelling van het vermogen van Stichting Inlichtingenbureau per 31 december 2024 en van het resultaat over 2024 in overeenstemming met Titel 9 Boek 2 van het in Nederland geldende Burgerlijk Wetboek (BW), de Wet SUWI artikel 49 lid 5, Regeling SUWI artikel 5.10a lid 1, bijlage VIII bij de Regeling SUWI punt 8 en 10 en de bepalingen bij en krachtens de Wet normering topinkomens (WNT).

Tevens geeft naar ons oordeel de rapportage over de financiële rechtmatigheid van de uitkomsten van de taakuitvoering over 2024, zoals opgenomen in de bedrijfsvoeringsparagraaf (jaarverslag 2024, pagina 26 t/m 28) een getrouw beeld van de uitkomsten van de taakuitvoering van Stichting Inlichtingenbureau over 2024 in overeenstemming met de Wet SUWI en de daarmee verbonden dan wel daaruit voortvloeiende regelgeving.

De jaarrekening is opgenomen op pagina 31 t/m 42 en bestaat uit:

- de balans per 31 december 2024;
- de resultatenrekening over 2024;
- de toelichting met een overzicht van de gehanteerde grondslagen voor financiële verslaggeving en andere toelichtingen.

#### De basis voor ons oordeel

Wij hebben onze controle uitgevoerd volgens Nederlands recht, waaronder ook de Nederlandse controlestandaarden, de regels inzake de accountantscontrole zoals opgenomen in de Regeling SUWI, paragraaf 5.1b en het Controleprotocol WNT 2024 vallen. Onze verantwoordelijkheden op grond hiervan zijn beschreven in de sectie 'Onze verantwoordelijkheden voor de controle van de jaarrekening'.



Wij zijn onafhankelijk van Stichting Inlichtingenbureau zoals vereist in de Verordening inzake de onafhankelijkheid van accountants bij Assurance-opdrachten (ViO) en andere voor de opdracht relevante onafhankelijkheidsregels in Nederland. Verder hebben wij voldaan aan de Verordening gedrags- en beroepsregels accountants (VGBA).

Wij vinden dat de door ons verkregen controle-informatie voldoende en geschikt is als basis voor ons oordeel.

#### **Naleving anticumulatiebepaling WNT niet gecontroleerd**

In overeenstemming met het Controleprotocol WNT 2024 hebben wij de anticumulatiebepaling, bedoeld in artikel 1.6a WNT en artikel 5 lid 1 sub n en o Uitvoeringsregeling WNT, niet gecontroleerd. Dit betekent dat wij niet hebben gecontroleerd of er wel of niet sprake is van een normoverschrijding door een leidinggevende topfunctionaris vanwege eventuele dienstbetrekkingen als leidinggevende topfunctionaris bij andere WNT-plichtige instellingen, alsmede of de in dit kader vereiste toelichting juist en volledig is.

#### **B. Verklaring over de in het jaarverslag opgenomen andere informatie**

Het jaarverslag omvat andere informatie, naast de jaarrekening en onze controleverklaring daarbij. Op grond van onderstaande werkzaamheden zijn wij van mening dat de andere informatie:

- met de jaarrekening verenigbaar is en geen materiële afwijkingen bevat;
- alle informatie bevat die op grond van de Wet SUWI en Regeling SUWI is vereist.

Wij hebben de andere informatie gelezen en hebben op basis van onze kennis en ons begrip, verkregen vanuit de controle van de jaarrekening of anderszins, overwogen of de andere informatie materiële afwijkingen bevat.

Met onze werkzaamheden hebben wij voldaan aan de vereisten in de Wet SUWI en Regeling SUWI en de Nederlandse Standaard 720. Deze werkzaamheden hebben niet dezelfde diepgang als onze controlewerkzaamheden bij de jaarrekening.

De Raad van Bestuur is verantwoordelijk voor het opstellen van het bestuursverslag en de overige gegevens in overeenstemming met de Wet SUWI en Regeling SUWI.

#### **C. Beschrijving van verantwoordelijkheden met betrekking tot de jaarrekening**

##### **Verantwoordelijkheden van de Raad van Bestuur voor de jaarrekening**

De Raad van Bestuur is verantwoordelijk voor het opmaken en getrouw weergeven van de jaarrekening, alsmede voor het opstellen van de overige onderdelen van het jaarverslag, in overeenstemming met Titel 9 Boek 2 BW, de Wet SUWI en de daarmee verbonden dan wel daaruit voortvloeiende regelgeving, waaronder de bepalingen bij en krachtens de WNT.

In dit kader is de Raad van Bestuur verantwoordelijk voor een zodanige interne beheersing die de Raad van Bestuur noodzakelijk acht om het opmaken van de jaarrekening mogelijk te maken zonder afwijkingen van materieel belang als gevolg van fouten of fraude.

Bij het opmaken van de jaarrekening moet de Raad van Bestuur afwegen of de stichting in staat is om haar werkzaamheden in continuïteit voort te zetten. Op grond van genoemd verslaggevingsstelsel moet de Raad van Bestuur de jaarrekening opmaken op basis van de continuïteitsveronderstelling, tenzij de Raad van Bestuur het voornemen heeft om de stichting te liquideren of de activiteiten te beëindigen of als beëindiging het enige realistische alternatief is.

De Raad van Bestuur moet gebeurtenissen en omstandigheden waardoor gerede twijfel zou kunnen bestaan of de stichting haar activiteiten in continuïteit kan voortzetten, toelichten in de jaarrekening.

#### **Onze verantwoordelijkheden voor de controle van de jaarrekening**

Onze verantwoordelijkheid is het zodanig plannen en uitvoeren van een controleopdracht dat wij daarmee voldoende en geschikte controle-informatie verkrijgen voor het door ons af te geven oordeel. Onze controle is uitgevoerd met een hoge mate maar geen absolute mate van zekerheid waardoor het mogelijk is dat wij tijdens onze controle niet alle materiële fouten en fraude ontdekken.

Afwijkingen kunnen ontstaan als gevolg van fraude of fouten en zijn materieel indien redelijkerwijs kan worden verwacht dat deze, afzonderlijk of gezamenlijk, van invloed kunnen zijn op de economische beslissingen die gebruikers op basis van deze jaarrekening nemen. De materialiteit beïnvloedt de aard, timing en omvang van onze controlewerkzaamheden en de evaluatie van het effect van onderkende afwijkingen op ons oordeel.

Wij hebben deze accountantscontrole professioneel kritisch uitgevoerd en hebben waar relevant professionele oordeelsvorming toegepast in overeenstemming met de Nederlandse controlestandaarden, de regels inzake de accountantscontrole zoals opgenomen in de Regeling SUWI, paragraaf 5.1b, het Controleprotocol WNT 2024, ethische voorschriften en de onafhankelijkheidseisen.

Onze controle bestond onder andere uit:

- Het identificeren en inschatten van de risico's dat de jaarrekening afwijkingen van materieel belang bevat als gevolg van fouten of fraude, het in reactie op deze risico's bepalen en uitvoeren van controlewerkzaamheden en het verkrijgen van controle-informatie die voldoende en geschikt is als basis voor ons oordeel. Bij fraude is het risico dat een afwijking van materieel belang niet ontdekt wordt groter dan bij fouten. Bij fraude kan sprake zijn van samenspanning, valsheid in geschrifte, het opzettelijk nalaten transacties vast te leggen, het opzettelijk verkeerd voorstellen van zaken of het doorbreken van de interne beheersing.
- Het verkrijgen van inzicht in de interne beheersing die relevant is voor de controle met als doel controlewerkzaamheden te selecteren die passend zijn in de omstandigheden. Deze werkzaamheden hebben niet als doel om een oordeel uit te spreken over de effectiviteit van de interne beheersing van de stichting.
- Het evalueren van de geschiktheid van de gebruikte grondslagen voor financiële verslaggeving en het evalueren van de redelijkheid van schattingen door de Raad van Bestuur en de toelichtingen die daarover in de jaarrekening staan.
- Het vaststellen dat de door de Raad van Bestuur gehanteerde continuïteitsveronderstelling aanvaardbaar is. Tevens het op basis van de verkregen controle-informatie vaststellen of er gebeurtenissen en omstandigheden zijn waardoor gerede twijfel zou kunnen bestaan of de stichting haar activiteiten in continuïteit kan voortzetten. Als wij concluderen dat er een onzekerheid van materieel belang bestaat, zijn wij verplicht om aandacht in onze controleverklaring te vestigen op de relevante gerelateerde toelichtingen in de jaarrekening. Als de toelichtingen inadequaat zijn, moeten wij onze verklaring aanpassen. Onze conclusies zijn gebaseerd op de controle-informatie die verkregen is tot de datum van onze controleverklaring. Toekomstige gebeurtenissen of omstandigheden kunnen er echter toe leiden dat een organisatie haar continuïteit niet langer kan handhaven.
- Het evalueren van de presentatie, structuur en inhoud van de jaarrekening en de daarin opgenomen toelichtingen.
- Het evalueren of de jaarrekening een getrouw beeld geeft van de onderliggende transacties en gebeurtenissen.

Accountants



Wij communiceren met de Raad van Bestuur onder andere over de geplande reikwijdte en timing van de controle en over de significante bevindingen die uit onze controle naar voren zijn gekomen, waaronder eventuele significante tekortkomingen in de interne beheersing.

Utrecht, 11 maart 2025

Baker Tilly (Netherlands) N.V.



Partner Audit