

# Eerste Ruimtelijk Arrangementement 2025 Provincie Noord-Brabant



## Inhoudsopgave

Management samenvatting .....	3
1. Afspraken voor samenhangende ruimtelijke opgaven.....	4
1.1 Schaarse ruimte eerlijk verdelen: samenwerken aan ruimtelijke ordening.....	4
1.2 Ruimtelijk arrangement: wederkerige bestuurlijke afspraken.....	4
1.3 Ruimtelijke afspraken .....	4
1.4 Prioriteiten Provincie Brabant: het eerste Ruimtelijk Arrangement.....	5
2. Afspraken provincie Noord-Brabant .....	5
2.1 Stedelijk Netwerk Nederland .....	5
2.2 Ruimte voor energie.....	7
2.3 Powerport regio Moerdijk .....	9
2.4 Ruimte voor Defensie .....	9
2.5 Bundelen en clusteren goederenvervoer .....	10
2.6 Zoetwaterschikbaarheid en drinkwatervoorziening .....	11
2.7 Ruimte voor landbouw en natuur .....	14
2.8 Cultuurlandschap .....	15
2.9 Groen in en om de Stad.....	17
2.10 Data-uitwisseling .....	18
3. Ondertekening Ruimtelijk Arrangement Noord-Brabant .....	19
3.1 Ruimtelijk Arrangement Noord-Brabant .....	19

## Management samenvatting

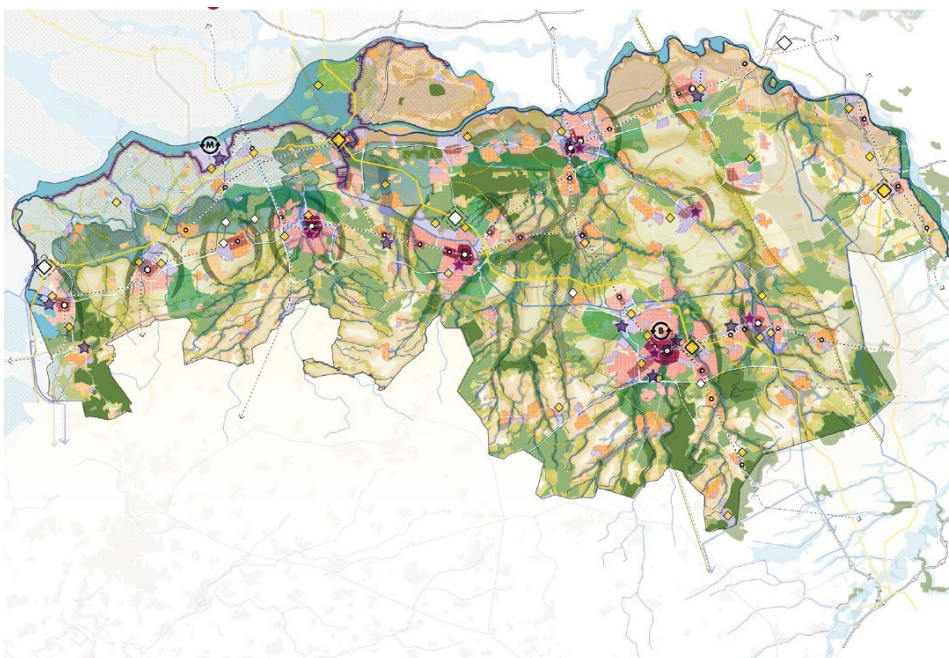
Rijk en provincie Noord-Brabant hebben dit eerste ruimtelijk arrangement voor Noord-Brabant in het BO Leefomgeving 2025 gezamenlijk vastgesteld. In het ruimtelijk arrangement staan de afspraken die Rijk en regio maken voor de gebiedsgerichte uitwerking van opgaven, het synchroniseren van ruimtelijk beleid en het versnellen van de uitvoering. Na vaststelling blijven we gezamenlijk deze eerste ruimtelijke arrangementen doorlopend optimaliseren. Daarnaast zullen we het maak- en afstemmingsproces van de ruimtelijke arrangementen na vaststelling met elkaar gaan evalueren.

Rijk en provincie willen Noord-Brabant toekomstbestendig maken met een aantrekkelijke, veilige en gezonde leefomgeving voor nu en toekomstige generaties. De opgaven waarvoor we staan zijn groot en een uitdaging om de omgevingskwaliteit hier een impuls mee te geven. Dat lukt alleen als Rijk en regionale overheden hier samen mee aan de slag gaan. Rijk en regio sturen op een samenhangende ruimtelijke ontwikkeling en een rechtvaardige verdeling van de schaarse ruimte. De provincie Noord-Brabant en Rijk willen concrete ruimtelijke keuzes maken en vaart maken met de uitvoering. Hiervoor identificeren en arrangeren Rijk en regio de integrale ruimtelijke keuzes. Rijk en regio zijn daarmee al op de goede weg met o.a. de uitvoeringsagenda's voor De Peel en Stedelijk Brabant, een scopebesluit voor de Powerport regio Moerdijk en investeringen in de Brainport. Met en in dergelijke gezamenlijke integrale gebiedsgerichte benaderingen worden de ruimtelijke keuzes concreet en zijn alle overheden vanuit hun rol en kracht betrokken.

Om op het geheel te blijven sturen en vaart te maken met het arrangeren van de ruimtelijke keuzes zetten Rijk en provincie het ruimtelijke arrangement in. Dit is een adaptief instrument wat elk jaar wordt aangepast en het overzicht biedt van de opgaven er spelen en hoe Rijk en provincie hierop samenwerken en deze beleidsmatig invullen (met hun omgevingsvisies). Dit biedt de kans om beleid en uitvoering te synchroniseren en doorbraken op samenhangende keuze te realiseren.

De minister van VRO heeft het voornemen om de Ontwerpnota Ruimte na de zomer van 2025 naar de TK te sturen. Het ruimtelijk arrangement zal o.a. op basis van de Nota Ruimte in het BOL 2026 worden herijkt.

Het Rijk en de provincie Noord-Brabant hebben afspraken gemaakt over: Stedelijk Netwerk Nederland, Ruimte voor energie, Powerport regio Moerdijk, Ruimte voor Defensie, Bundelen en clusteren goederenvervoer, Zoetwaterbeschikbaarheid, Ruimte voor landbouw en natuur, Cultuurlandschap, Groen i.o. de stad, Data-uitwisseling. Rijk en regio zetten hun gezamenlijke gebiedsprocessen voort en gaan voortvarend aan de slag met de ruimtelijke ontwikkeling van Noord-Brabant.



*Perspectief 2050 – uit het Ruimtelijk Voorstel Noord-Brabant 2023*

## 1. Afspraken voor samenhangende ruimtelijke opgaven

### 1.1 Schaarse ruimte eerlijk verdelen: samenwerken aan ruimtelijke ordening

Ruimte is een schaars en waardevol goed. De grote opgaven waar Nederland en de provincies voor staan hebben allemaal ruimtelijk consequenties, waaronder: de bouw van 100.000 woningen per jaar, de ombouw van fossiele naar duurzame energie, de inzet op een circulaire economie, perspectief voor de landbouw, herstel en verbetering van de natuur en waterkwaliteit, zorgen voor bereikbaarheid en mobiliteit, borgen van onze gezondheid, zorg dragen voor nationale veiligheid, rekening houden met water en bodem en anticiperen op de effecten van klimaatverandering. Deze opgaven vragen - naast ruimte - integrale samenhangende afwegingen die moeten leiden tot robuuste ruimtelijke keuzes die uiteindelijk neerslaan op ieder erf en perceel. Daarbij moeten gemeenten, waterschappen en provincies samen met de inwoners en het Rijk aan de slag om resultaat te behalen. Dit vraagt goede samenwerking tussen de overheden.

Zonder keuzes hebben we meer fysieke ruimte nodig dan er in Nederland beschikbaar is. Als we keuzes maken, slim combineren en een integrale aanpak hanteren, is het mogelijk om een balans vinden tussen het beschermen van een veilige en gezonde leefomgeving en het optimaal benutten van de ruimte om ontwikkeling mogelijk te maken. Daarom herneemt het Rijk tezamen met de medeoverheden regie op de ruimtelijke inrichting van Nederland. Om hier invulling aan te geven werkt het Rijk aan de Nota Ruimte als zelfbindende omgevingsvisie. Provincies en gemeenten zijn verantwoordelijk voor hun eigen omgevingsvisies. Deze visies tezamen bevatten de ruimtelijke keuzes voor 2030, 2050 en 2100.

Om de afstemming op ruimtelijk vlak interbestuurlijk te borgen, werken we aan het programma NOVEX. Dit programma geeft deze afstemming vorm door in 16 NOVEX gebieden specifiek samen te werken richting een uitvoeringsagenda en door met alle 12 provincies te werken aan het maken van afspraken in de Ruimtelijke Arrangementen tussen Rijk en Provincies.

### 1.2 Ruimtelijk arrangement: wederkerige bestuurlijke afspraken

In het ruimtelijk arrangement maken Rijk en provincies wederkerige bestuurlijke afspraken om nationaal en provinciaal beleid beter af te stemmen en mogelijk zo sneller tot uitvoering van ruimtelijke opgaven in provincies te komen. Dit wordt gedaan op basis van ruimtelijke voorstellen die provincies begin 2024 hebben aangeboden, nationale programma's (startpakket) en de Nota Ruimte die in voorbereiding is. Provincies dragen zorg voor de afstemming met gemeenten en waterschappen. Alle opgaven landen immers uiteindelijk in gemeentes.

Het doel van het ruimtelijk arrangement is om de ruimtelijke vertaling van maatschappelijke opgaven op nationaal en provinciaal niveau op elkaar af te stemmen. Zo wordt er gebouwd aan een gezamenlijke agenda voor ruimtelijke ordening. Dit moet bijdragen aan de realisatie van ruimtelijke opgaven in elke provincie en aan het versterken van de samenwerking tussen Rijk en provincies. Dat is nodig omdat steeds vaker sprake is van complexe en schurende ruimtelijke opgaven en de schaarse ruimte eerlijk moet worden verdeeld. Binnen provincies vallen verschillende nationale en regionale opgaven samen, wat vraagt om goede afstemming.

Er zijn gezamenlijke afspraken gemaakt over de inhoud van het ruimtelijk arrangement, het proces van totstandkoming en het cyclisch proces van monitoring en aanpassing. De minister van VRO sluit namens het kabinet de ruimtelijke arrangementen met provincies tijdens de BO's Leefomgeving in juni 2025 en committeert daarmee ook de collega bewindspersonen aan de uitvoering van de gemaakte afspraken.

### 1.3 Ruimtelijke afspraken

In dit ruimtelijk arrangement wordt ingezoomd op de samenhangende ruimtelijke opgaven waar Rijk en provincie in het eerste ruimtelijk arrangement afspraken over willen maken. Dat zijn samenhangende ruimtelijke opgaven tussen nationale en provinciale programma's. Ook samenhang met of tussen Novex-gebieden maken onderdeel uit van het Ruimtelijk Arrangement. Basis vormen de afspraken in het BO Leefomgeving en DO-NOVEX.

In de afspraken zal onderscheid zitten op schaalniveau; generieke, boven-provinciale of provincie specifiek. Daarnaast zal het type afspraak wisselen. Zo zijn meerdere afspraken onderzoekend van

aard, daar waar we eerst (meer) zicht moeten hebben wat er speelt en hoe we hiermee om willen gaan. Daar waar we dit al meer in beeld hebben, maken we afspraken over wederkerig, ruimtelijk beleid. Rijk en provincie geven daarbij aan waar dit beleid een plek krijgt (bijvoorbeeld aanhakend op de lopende trajecten Nota Ruimte en Provinciale Omgevingsvisie) en hoe we dit samen, ter ondersteuning van elkaar, gaan uitwerken. Tot slot maken we, daar waar mogelijk, concrete afspraken over de uitvoering. Tot slot maken we hier afspraken in het kader van een eerste ruimtelijk arrangement. Voor sommige potentiële afspraken zal de tijd niet rijp zijn. Deze zullen worden opgenomen in de bijlage voor een eerstvolgend arrangement.

Sommige uitwerkingsvragen worden in andere kaders opgepakt. De belangrijkste kaders zijn hieronder uiteengezet.

- Nota Ruimte: nationale structurerende keuzes worden opgenomen in de Nota Ruimte.
- Nationale programma's: sectorale afspraken worden direct door het nationaal programma zelf opgepakt.
- NOVEX-gebieden & Verstedelijking strategieën: gebied specifieke afspraken worden gemaakt in de Uitvoeringsagenda's

#### 1.4 Prioriteiten Provincie Brabant: het eerste Ruimtelijk Arrangement

In het eerste ruimtelijk arrangement is gekeken naar de belangrijkste ruimtelijke thema's zoals besproken in het DO NOVEX en bestuurlijk afgesproken in het BO Leefomgeving.

Het Rijk en de provincie Noord-Brabant maken afspraken over:

1. Stedelijk Netwerk Nederland
2. Ruimte voor energie
3. Powerport regio Moerdijk
4. Ruimte voor Defensie
5. Bundelen en clusteren goederenvervoer
6. Zoetwaterbeschikbaarheid
7. Ruimte voor landbouw en natuur
8. Cultuurlandschap
9. Groen i.o. de stad
10. Data-uitwisseling

## 2. Afspraken provincie Noord-Brabant

### 2.1 Stedelijk Netwerk Nederland

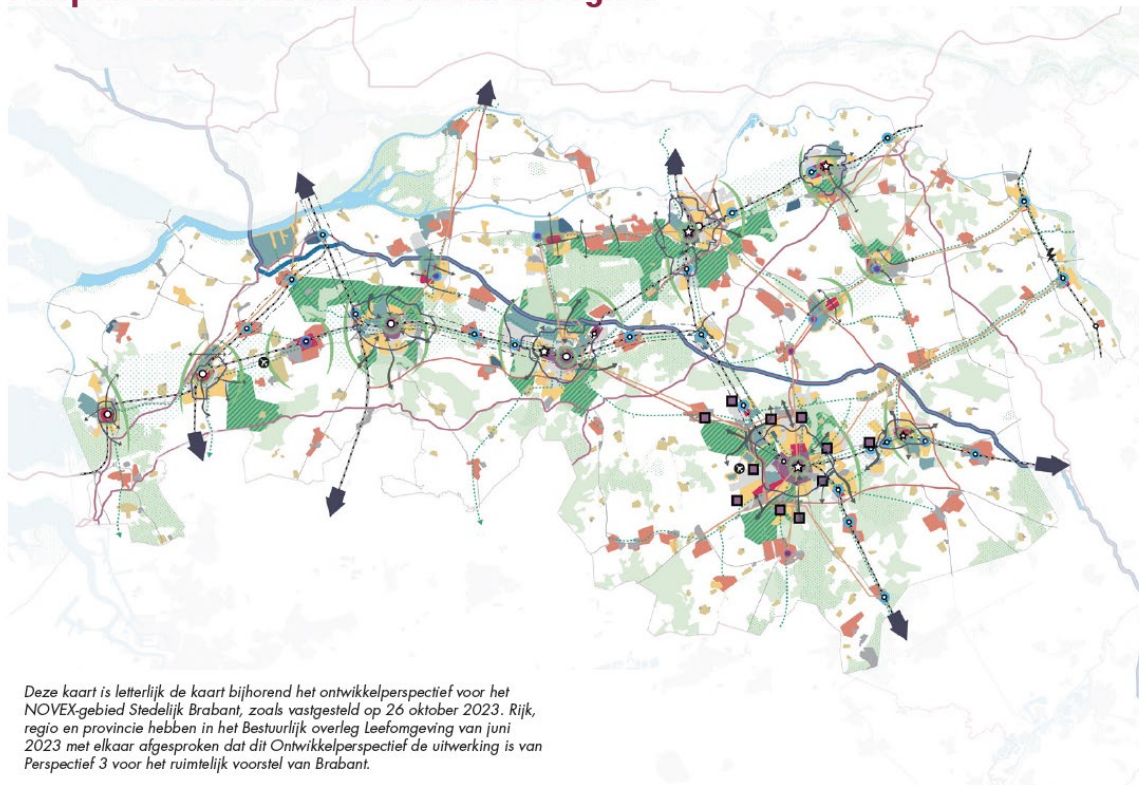
#### Samenhangende opgave

De Woningbouwopgave in Nederland is groot, op de korte termijn is de ambitie de realisatie van 100.000 woningen per jaar. Een ambitie die door alle betrokken partijen op de Woontop van 11 december 2024 is bekrachtigd en waartoe het Rijk in de voorbijgegangene jaren diverse afspraken heeft gemaakt met provincies, gemeenten, corporaties, marktpartijen en investeerders, waaronder de Woondeals en de Woontopafspraken.

Ook richting 2050 blijft de woningbouwopgave groot. De woningbouwopgave na 2030 vraagt hierbij om een nationale integrale visie gericht op zowel de verwachte kwantitatieve als kwalitatieve woonbehoefte. Hierbij dienen nadrukkelijk ook factoren zoals de identiteit van de regio's, economische en demografische ontwikkelingen in de verschillende regio's in ons land te worden meegewogen, evenals de keuze die worden gemaakt in de Nota Ruimte. Een visie die samen met provincies een provinciale doorvertaling zal krijgen.

In het BOL is afgesproken dat Noord-Brabant wordt gewerkt aan het Novex-gebied Stedelijk Brabant. Tijdens het BO Leefomgeving Zuid is ingestemd met de uitvoeringsagenda voor het NOVEX-gebied Stedelijk Brabant (versie 1.0). Tevens is de bestuurlijke ambitie uitgesproken om in 2025 kortetermijnmaatregelen op het gebied van verstedelijking, mobiliteit en leefbaarheid uit te werken. Deze maatregelen dienen haalbaar, maakbaar en betaalbaar zijn. Rijk en regio sturen daarbij gezamenlijk op de woningbouwvoorwaarden die nodig zijn om deze maatregelen uit te kunnen voeren.

## Perspectiefkaart: Leefbare steden en regio's



Deze kaart is letterlijk de kaart bijhorend het ontwikkelperspectief voor het NOVEX-gebied Stedelijk Brabant, zoals vastgesteld op 26 oktober 2023. Rijk, regio en provincie hebben in het Bestuurlijk overleg Leefomgeving van juni 2023 met elkaar afgesproken dat dit Ontwikkelperspectief de uitwerking is van Perspectief 3 voor het ruimtelijk voorstel van Brabant.

Uit het Ruimtelijk Voorstel 2023

### Afspraken Stedelijk Netwerk Nederland

#### Woningbouw

- Gezamenlijk invulling te blijven geven aan de realisatie van de reeds afgesproken woningbouwambities en acties ter bevordering van de Woningbouw, zoals opgenomen in onder andere de Woondeals en de Woontopafspraken van 11 december 2024. Met erkenning van ieders eigen rol en verantwoordelijkheden, waarbij aandacht is voor de noodzakelijke woningbouwvoorwaarden en te blijven werken aan passende oplossingen vanuit ieders eigen rol en verantwoordelijkheden.
- Openstaan voor en invulling te geven aan de toekomstige woningbouwopgave en -ambities richting 2050, welke samengaat met andere ruimtelijke belangen. Hier geven VRO en Noord-Brabant in de komende maanden gezamenlijk invulling aan. Hetgeen in relatie zal staan tot de processen van de NOVEX-gebieden, hun Uitvoeringsagenda's en de keuzes die worden gemaakt in de Nota Ruimte, zoals de ruimtelijke strategie voor onderscheidende regionale ontwikkeling.

#### Stedelijk Brabant

- De samenwerkende partijen werken hard aan de uitvoering van de uitvoeringsagenda voor NOVEX Stedelijk Brabant (vastgesteld 17 oktober 2024).
- Voor de middellange termijn opgaven hebben de samenwerkende partijen een Brabant brede werkagenda opgesteld. Voor elke stedelijke regio wordt daarnaast gewerkt met uitvoeringsagenda's en afspraken op het schaalniveau van de stedelijke regio's daarbinnen.
- Op basis van deze agenda's benoemen partijen jaarlijks een aantal sleutelprojecten waarvoor (co-)financiering en dekking wordt gezocht bij middelen van Rijk en regio. Sleutelprojecten die in 2025 van belang zijn betreffen de aanpak van de naoorlogse wijken en het landschapspark ring rond 's-Hertogenbosch in de stedelijke regio 's-Hertogenbosch. Hiervoor wordt verbinding gelegd met de middelen in het kader van de regiodeal Noordoost Brabant.
- Dit jaar worden daarnaast belangrijke stappen gezet m.b.t.:
  - De dorpenstrategie: afronding Toolbox
  - Start proces m.b.t. de integrale afweging van de meer grootschalige verstedelijkingslocaties voor wonen en werken binnen de stedelijke regio's voor de (middel)lange termijn.

Samenhang Stedelijk Brabant, Limburg Centraal & Vlaanderen.

- Daily urban systems stoppen niet bij bestuurlijke (provinciale) grenzen. Brabant en Limburg werken dan ook als goede burens steeds meer samen aan verstedelijking in Zuid-Nederland. De samenwerking met het Rijk wordt vormgegeven via Limburg Centraal en Stedelijk Brabant. Bij het BOL bieden Brabant en Limburg in samenhang hun beider proposities aan en werken deze verder uit richting BO MIRT 2025.
- Ook is er afstemming met Novex-gebied de Peel over de verstedelijkingsopgave.

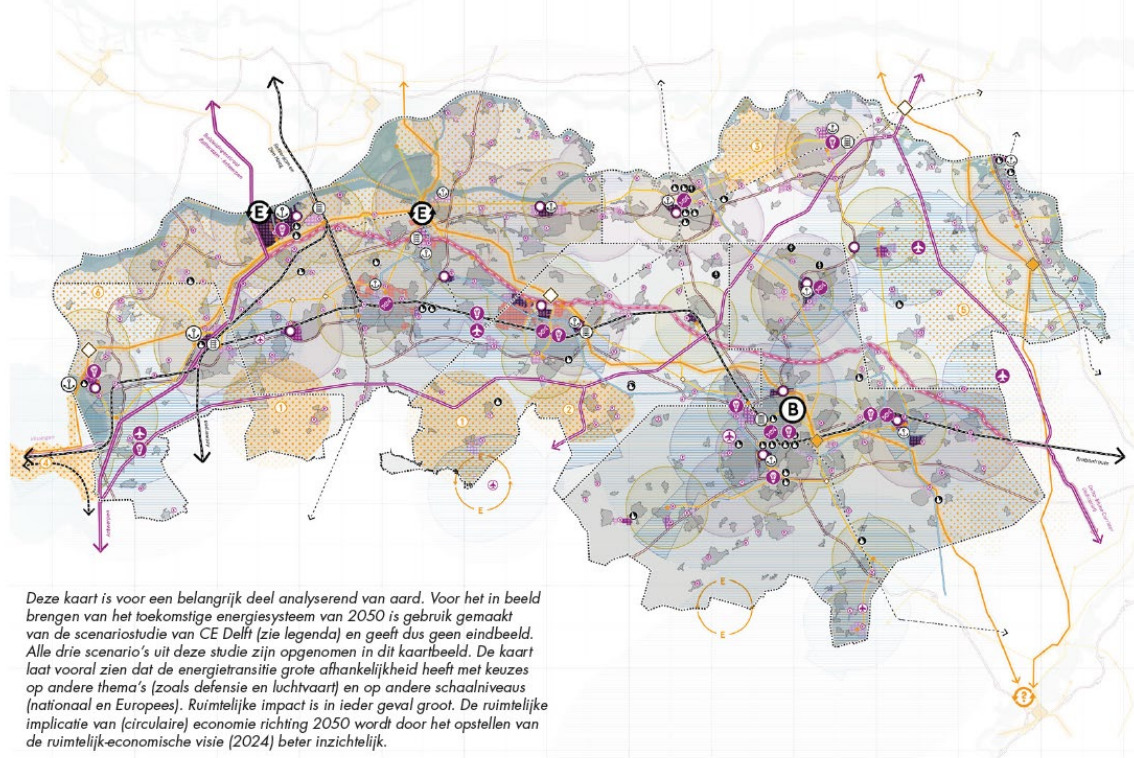
## 2.2 Ruimte voor energie

### Samenhangende opgave

Voor het realiseren van een duurzaam energiesysteem (elektriciteit, warmte en (energie)stoffen) is ruimte nodig. Meer ruimte dan het huidige fossiele systeem vraagt.

Het energiesysteem is faciliterend en soms ook sturend aan de maatschappelijke en economische ontwikkelingen. Daarmee kent de energieopgave een grote samenhang tussen nationale, regionale en lokale ambities. Daarom richten we ons in het arrangement op de samenhang met de (toekomstige) ruimtelijke ordening

### **Perspectiefkaart: Ordenende netwerken voor energie en (circulaire) economie**



*Uit het Ruimtelijk Voorstel 2023*

### Afspraken ruimte voor energie

- Rijk en provincie spreken met elkaar af bij (langjarige) opgaven en/of projecten waarin zij beiden deelnemen de mogelijkheden van gezamenlijke communicatie naar burgers en bedrijven strategisch en tactisch/operationeel te bespreken. De opgaven en/of projecten hebben een groot maatschappelijk en/of economisch belang en een omvangrijke ruimtelijke impact.
- Ruimtelijke ontwikkelingen kunnen niet zonder transportcapaciteit. De impact op het stroomnet moet daarom vroegtijdig worden meegewogen bij het maken van ruimtelijke plannen. Andersom is bij het programmeren van het energiesysteem belangrijk de samenhang te zoeken met het ruimtelijk toekomstbeeld. Het gesprek daarbij over de mogelijkheden voor het uitvoeren en versnellen van de energiehoofdinfrastructuur is daarbij van wezenlijk belang evenals de aanlandingen Wind op Zee voor de beschikbaarheid van elektriciteit voor Brabant.

Het vinden van ruimte moet niet langer het sluitstuk zijn van planologische processen. Op 19 december 2024 is een interbestuurlijke samenwerkingsagenda (IBA) met afspraken voor het energiesysteem van de toekomst vastgesteld door de ministeries van KGG en VRO, de VNG, het IPO en de UvW. NBL onderschrijft deze afspraken namens de netbeheerders (Kamerbrief KGG/ 96529972).

- In IBA staat in hoofdlijnen hoe we als overheden samen willen werken aan een duurzaam, betrouwbaar, betaalbaar en rechtvaardig energiesysteem in 2050. Met deze afspraken werken we aan meer regie op keuzes in de planvorming en vernieuwen we de samenhang in de sturing en ondersteuning hiervan. Momenteel vindt uitwerking plaats van de beschreven hoofdlijnen. Rijk en provincie zetten zich in de nodige samenwerking verder te verbeteren.
- Rijk en provincie gaan onderzoeken hoe ruimtelijke reserveringen voor het energiesysteem beter geborgd kunnen worden in ruimtelijke plannen middels het omgevingswetinstrumentarium. Dit met als doel om de monitoring van deze reserveringen (door het Rijk) beter uit te kunnen voeren. In Brabant speelt dit specifiek onder andere voor buisleidingen (DRC) en energieproductie (Amercentrale).
- Veel provincies vragen om afspraken over aftakkingen van het nationale waterstofnetwerk. Het ministerie van KGG, IPO, Netbeheer Nederland en Gasunie hebben onderzocht in welke gebieden geconcentreerde waterstofvraag kan ontstaan. Momenteel voert Netbeheer Nederland, in samenwerking met Gasunie, vervolgonderzoek uit waarin een aantal regio's met een geconcentreerde waterstofvraag nader worden bekeken. Dit onderzoek is bedoeld om een beter inzicht te krijgen in de mogelijkheden. De eerste resultaten worden in het tweede kwartaal van dit jaar verwacht en zullen worden gedeeld met relevante stakeholders, zoals provincies en netwerkgebruikers. Daarnaast zullen provincies nader onderzoeken wat de exacte waterstofvraag van cluster 6-bedrijven kan zijn. Vanuit IPO heeft er een inventarisatie plaatsgevonden van gewenste aansluitingen op het waterstofnetwerk.
- Rijk en provincies blijven met elkaar in gesprek over het realiseren van voldoende ruimte (fysiek en milieu) voor economie en energie; en meer specifiek voor de industriële clusters en onderzoeken op welke wijze vervolg gegeven kan worden aan de handelingsperspectieven uit het onderzoek 'Ruimte voor verduurzaming industrie'. Daarbij hoor het beschermen wat er nu aan ruimte aanwezig is. We werken dit als Rijk en regio uit i.k.v. de Powerport regio Moerdijk en cluster 6 bedrijven.
- Rijk en medeoverheden voeren het gesprek over het creëren van meer fysieke ruimte te creëren voor functies met een hoge milieucategorie. Het Rijk onderzoekt hiervoor of er regelgeving m.b.t. minimale milieucategorie kan worden opgesteld, zodat provincies en gemeenten meer instrumenten hebben om te sturen op de invulling van bedrijvigheid in de industrieclusters. Rijk en provincies voeren gesprekken ook de crossovers tussen NMP & uitvoeringsagenda (moet nog volgen). Onderzoek Verduurzaming Industrie wordt daarin meegenomen.
- Rijk en medeoverheden maken de afspraak dat medeoverheden ruimte bieden aan grootschalige batterijen door deze toe te staan op locaties waar deze qua ruimtelijke voorwaarden goed passen. Medeoverheden hanteren geen algeheel moratorium op grootschalige batterijen. KGG doet onderzoek naar ruimtelijke inpassingsvoorwaarden voor batterijen. Rijk en provincie starten de dialoog om ruimte voor batterij-opslag mogelijk maken.
- Rijk en provincies gaan met elkaar in gesprek over de nationale ruimtelijke opgave voor de diepe ondergrond. Middels landsdekkende regiosessies wordt ook de regionale ruimtelijke opgave in beeld gebracht voor ondergrondse activiteiten op het gebied van energie, zoals geothermie en ondergrondse opslag van waterstof. Wat betreft het benutten van (diepe) ondergronden voor de warmtetransitie in Brabant is de inwerkingtreding van de Wet collectieve Warmte (WcW) belangrijk. Voor de gesprekken hierover en over de (diepe) ondergronden is het handig van het [warmtebronnenregister Noord-Brabant](#) en [de Datahub](#)



- [Brabant Schakelt](#) gebruik te maken.
- Rijk en provincie spreken af dat in de totstandkoming van het Energieperspectief 2050 ([zie startnotitie dat behandeld is door Provinciale Staten](#) op 14 maart 2025) het Rijk uitgenodigd wordt ervan te vernemen en mee te denken. Het Energieperspectief geeft ruimtelijke implicaties weer maar maakt geen ruimtelijke keuzes.
- Inventarisatie van stoffenstromen is in opdracht van KGG, I&W en Brabant door Buck uitgevoerd. Rapportage is in december 2024 opgeleverd en laat grote verwachte groei zien richting 2040. Ondergrondse infrastructuur kan een oplossing bieden om grote stromen met een vaste herkomst en bestemming te transporteren. Dit laat onverlet dat er nog steeds stromen bovengronds afgewikkeld zullen worden – elke modaliteit vervult een eigen functie. Daarover zullen Rijk en provincie het gesprek voeren.

## 2.3 Powerport regio Moerdijk

### Samenhangende opgave

- In het BO Leefomgeving in november hebben Rijk en regio afgesproken om toe te werken naar een besluit over het globaal beoogde programma voor een houdbaar toekomstperspectief voor Powerport regio Moerdijk. Na dit besluit werken Rijk en regio gezamenlijk aan een integraal gebiedsgericht ontwikkelperspectief. Participatie maakt onderdeel uit van dit traject.
- De onderstaande afspraken geven uitwerking aan dit scopebesluit.

### Afspraken Powerport regio Moerdijk

- De afspraken voor de Powerport regio Moerdijk worden in het BO Leefomgeving juni 2025 gemaakt en opgenomen in de afsprakenlijst bij de Kamerbrief.

## 2.4 Ruimte voor Defensie

### Samenhangende opgave

In kader van vrede veiligheid trekken Rijk en regio gezamenlijk op. Eind mei 2025 zijn de NPRD-voorkeurslocaties met de bovenregionale en locatie specifieke ruimtebehoeften als onderdeel van het Ontwerp Nationaal Programma Ruimte voor Defensie gepresenteerd (zie tekst BO L).

Over deze behoeften zijn ambtelijke en bestuurlijke gesprekken gevoerd in het kader van het NPRD en zijn afspraken voor het vervolg gemaakt. In de besluitvorming is een afweging met andere ruimtelijke opgaven (zoals landbouw en natuur, energie, woningbouw) gemaakt. De locatiekeuzen van het kabinet zijn onderdeel van de ontwerp beleidsvisie Ruimte voor Defensie en zullen landen in de Nota Ruimte.

De verantwoordelijk van deze verdere uitwerking en realisatie, o.a. naar vergunningen ligt bij Defensie. Brabant en Limburg hebben echter veel kennis en ervaring met ontwerpend onderzoek. Kijkend naar de geopolitieke ontwikkelingen en extra investeringen op Defensie internationaal en nationaal moeten we breder en verder kijken dan alleen deze NPRD en met elkaar ontdekken en verkennen wat er ruimtelijk nodig is om dit waar te maken inclusief opgaven als weerbaarheid, economie en infra.

### Afspraken defensie

- Rijk (VRO en Defensie) Limburg en Brabant verkennen met elkaar de mogelijkheid van het inrichten van een ontwerptafel vrede en veiligheid. Hierin brengen Rijk en regio expertise bij elkaar om slagkracht te vergroten. Uitgangspunten bij de ontwerptafel zijn;
  - De ontwerptafel werkt op verschillende schaalniveaus.
  - De ontwerptafel zal verkennen wat er op de schaal van Zuid-Nederland ruimtelijk nodig is t.b.v. Defensie-economie, weerbaarheid en mobiliteit/infrastructuur
- Op basis van de uitkomsten NPRD zal gezamenlijk een select aantal gebiedsgerichte ontwerpende onderzoeken wordt gestart zodat gezamenlijk gekeken kan worden naar oplossingen en evt. schuurpunten tijdig kunnen worden opgepakt. Wanneer beschikbaar worden de uitkomsten Nota Ruimte hier ook in betrokken.
- Voor het verkennen van de ontwerptafel zal na BO leefomgeving en na overleg over ontwerp NPRD, voor het zomerreces 2025 besloten worden wat de scope is van de ontwerptafel, welke onderzoeken nodig zijn en wat dit betekent qua inzet van tijd en middelen.

## 2.5 Bundelen en clusteren goederenvervoer

### Samenhangende opgave

In het BOL is geconstateerd dat er bij het Rijk en de regio serieuze aandacht is voor de relatie tussen energie- en goederenstromen i.r.t. verstedelijking en veiligheid. Er lopen belangrijke energie- en goederencorridors door Brabant. De toekomstige ontwikkeling van energie- en goederenstromen en de gedeelde ambitie voor verstedelijking in de verschillende stedelijke regio's in Brabant vraagt om samenhangende ruimtelijke keuzes en een goede balans tussen economische ontwikkeling, bereikbaarheid, verstedelijking en leefbaarheid.

Er is bijzondere aandacht nodig voor het vervoer van gevaarlijke stoffen (zoals ammoniak, LPG en propeen) door steden. De goederencorridor met o.a. gevaarlijke stoffen over spoor gaan via Brabantse steden/Eindhoven richting Venlo en door naar Duitsland of richting het zuiden naar Chemelot (en verder). In de toekomst is er mogelijk meer vervoer over spoor nodig voor (verduurzaming van) de industrie in binnen- en buitenland. De realisatie van de Delta Rhine Corridor biedt kansen om stoffen via buisleiding te transporteren. Zeker het vervoer per spoor door binnensteden vraagt aandacht. Dit is een vraagstuk dat in zijn totaliteit moeten worden beschouwd.

Alle overheidslagen werken samen aan het beperken van de externe effecten van goederenvervoer gevaarlijke stoffen. Het is voor decentrale overheden een uitdaging om rekening te houden met de externe effecten van goederenvervoer. Dat geldt met name bij de verstedelijkingsopgave en goederenvervoer over spoor, in het bijzonder van gevaarlijke stoffen. De consequenties hiervan worden met name gevoeld op lokaal en/of regionaal niveau.

De Nota Ruimte vormt de basis waar integrale regio-overstijgende lange termijn afwegingen worden gemaakt over ruimte voor economische bedrijvigheid, voor maatschappelijke functies, voor vervoer en voor woningbouw. Deze ruimtelijke functies leveren vervoersbewegingen op, waaronder vervoer met gevaarlijke stoffen. De ruimtevraag is een resultaat van de herkomst en bestemming hiervan. Het is dus niet mogelijk om afspraken hierover met de provincies afzonderlijk te maken.

### Afspraken vervoer gevaarlijke stoffen

- Er bestaan diverse overlegstructuren en tafels waar rijk en decentrale overheden in gesprek zijn over onderdelen van het goederenvervoerbeleid: de beleidsagenda goederenvervoer, het Platform Spoorgoederenvervoer en leefomgeving en het Toekomstbeeld Spoorgoederenvervoer. Hier worden externe effecten op de leefomgeving van goederenvervoer in samenhang besproken.
- Als de uitkomsten daartoe aanleiding geven wordt het ook bestuurlijk besproken op de landsdelige BO's Leefomgeving en BO's MIRT. Het Rijk blijft zich inzetten om de externe effecten van goederenvervoer op de leefomgeving waar mogelijk te beperken.
- Inventarisatie van stoffenstromen is in opdracht van KGG, I&W en Noord-Brabant door bureau Buck uitgevoerd. Rapportage is in december 2024 opgeleverd en laat grote verwachte groei zien richting 2040. Ondergrondse infrastructuur kan een oplossing bieden om grote stromen met een vaste herkomst en bestemming te transporteren. Dit laat onverlet dat er nog steeds stromen bovengronds afgewikkeld zullen worden – elke modaliteit vervult een eigen functie. Daarover zullen Rijk en provincie het gesprek voeren.
- In de PEH zijn ruimtelijke reserveringen gemaakt voor buisleidingen. In de Kamerbrief van 5 december wordt toegelicht dat de herziene scope van de Delta Rhine Corridor (DRC) bestaat uit buisleidingen voor waterstof en CO<sub>2</sub>. Deze buisleidingen passen grotendeels in de PEH-strook, die bedoeld is voor buisleidingen ten behoeve van transport van gevaarlijke stoffen van nationaal belang. Na het realiseren van de DRC scope blijft er ruimte over in de PEH-strook voor aanvullende buisleidingen.
- Buiten de DRC procedure om verkennen Rijk en regio de mogelijkheden om deze buisleidingenstroken zo optimaal mogelijk te benutten voor vervoer gevaarlijke stoffen waaronder ammoniak t.b.v. integrale samenhang met andere ruimtelijke opgaven zoals met de verstedelijkingsopgave, de mobiliteitsopgave en de verduurzaming van industrie.

### Afspraken Bundelen en clusteren goederenvervoer

- Noord-Brabant participeert in het onderzoek Bundelen en clusteren goederenvervoer i.k.v. de Nota Ruimte.
- Voor de lange termijn bundelen en slim organiseren van stromen op de bestaande netwerken en overslagpunten, clusteren op en herontwikkelen van bedrijventerreinen en

- mogelijk strategische uitbreiding.
- Starten met inventarisatie en analyse van goederen- en stoffenstromen en in beeld brengen van stromen in de toekomst (onder meer gerelateerd aan de economische ontwikkeling). Oplevering inventarisatie en analyse na de zomer 2025.
- Op basis daarvan strategisch gesprekken over de lange termijn met de provincies die het het meeste raakt, waaronder in ieder geval Brabant. Bijdrage van provincies kan zijn actief locatiebeleid waarbij optimaal gebruik wordt gemaakt van preferente modaliteiten (binnenvaart, spoor). In samenhang met spoorgoederen-vervoer, binnenvaart, netwerk havens/industrie, visie Goederenvervoer. Input voor NR, beleidsagenda Goederenvervoer, enz.
- Al de bestaande tafels worden geïnformeerd over traject en de strategische inzichten landen vervolgens op de al bestaande tafels. Initiatief van VRO, IenW en EZ in het kader van de Nota Ruimte.

## 2.6 Zoetwaterschikbaarheid en drinkwatervoorziening

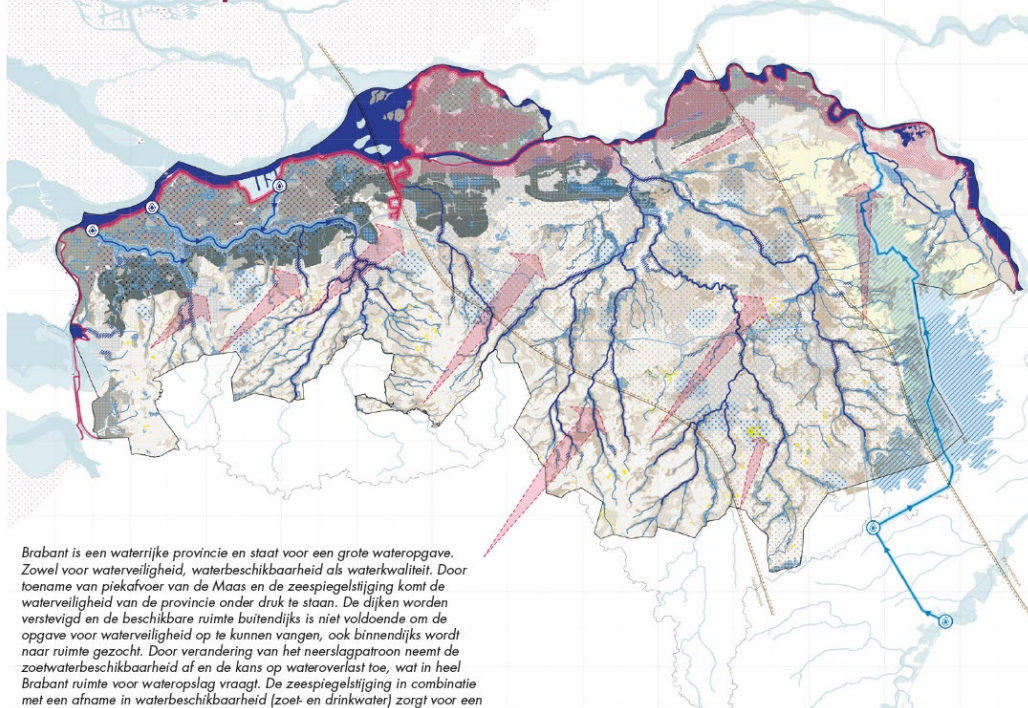
### Zoetwatervoorziening

#### Samenhangende opgave

Zoetwater is niet meer vanzelfsprekend overal altijd beschikbaar. Wetenschappelijke inzichten en scenario's laten zien dat de zoetwaterbeschikbaarheidsopgave groeit. In aanvulling op de inzet op optimalisatie van het watersysteem zullen alle watergebruikers en alle gebieden zich ook ruimtelijk moeten aanpassen aan de veranderende omstandigheden.

Rijk en provincie werken met gemeenten, waterschappen, Rijkswaterstaat en verschillende maatschappelijke organisaties samen in het Deltaprogramma Zoetwater om weerbaarder te worden tegen zoetwatertekort. De voorkeursvolgorde voor regionaal waterbeheer uit de Nationale Omgevingsvisie is daarbij richtinggevend. Uitgangspunt is dat de vraag naar water wordt afgestemd op de beschikbaarheid zowel in de toedeling van watervragende functies aan gebieden als door in te zetten op een zuinige omgang met water (conform NOVI). Nieuwe klimaat- en deltasenario's laten zien dat er op termijn onvoldoende zoetwater beschikbaar is om alle opgaven te kunnen realiseren. Het is duidelijk dat de zoetwatervraag enorm toeneemt, systeemkeuzes in het hoofd- en regionale watersysteem nodig zijn en condities in bepaalde gebieden onvermijdelijk zullen veranderen. Rijk en regio erkennen de noodzaak samenhangende richtinggevende keuzes voor de nationale zoetwaterverdeling en de ruimtelijke ontwikkeling van Nederland.

### Brabant klimaatproof



16

Uit het Ruimtelijk Voorstel 2023

Herontwikkeling van het (regen)watersysteem op de hoge zandgronden - van afvoegericht naar klimaatrobust - is essentieel voor zoetwaterbeschikbaarheid. Rijk en regio zetten in op opvangen, vasthouden en infiltreren van regenwater, o.a. via het Deltaprogramma Zoetwater (incl. Deltaplan Hoge Zandgronden). Brabant heeft deze ambitie vastgelegd in het Regionaal Water- en Bodemprogramma 2022-2027 (incl. Addendum 2025) en borgt de ruimtelijke uitwerking in de omgevingsverordening. De Provincie Brabant zet in op de verbinding tussen het ruimtelijk domein en de regionale zoetwaterstrategieën. Het Transitiefonds was een belangrijke financiële basis voor realisatie, maar is nu weggevallen.

#### Afspraken zoetwatervoorziening

- Herontwikkeling van het (regen)watersysteem is essentieel voor de hoge zandgronden. Rijk en provincie werken met gemeenten, waterschappen, Rijkswaterstaat en verschillende maatschappelijke organisaties samen in het Deltaprogramma Zoetwater om weerbaarder te worden tegen zoetwatertekort en in te zetten op een duurzame balans van watervraag en aanbod. Daarbij wordt ook gekeken naar nieuwe watervragers. Brabant verkent aanpakken om de herontwikkeling van het watersysteem tot uitvoering te brengen en brengt dit in in de overlegtafels van het Deltaprogramma - Zoetwater (regio's ZuidNL en ZWDelta) en Klimaatadaptatie /DPRA (ZuidNL). Op basis daarvan wordt de integrale samenhang verkend en besproken.
- Het Rijk is voor wat betreft het waterbeheer verantwoordelijk voor het nationale beleidskader, de strategische doelen en voor maatregelen die een nationaal karakter hebben. De nationale belangen hiervoor heeft het Rijk geborgd in de Nationale Omgevingsvisie, het Nationaal Waterprogramma en het Deltaprogramma Zoetwater, waarbij ook samen wordt gewerkt met de decentrale overheden.
- Ten behoeve van het Deltaplan Ruimtelijke Adaptatie werkt het Rijk intensief samen met decentrale overheden binnen bestaande gebiedsoverleggen. Het Rijk vraagt Provincie Noord-Brabant in te zetten op de verbinding tussen het ruimtelijk domein en de regionale zoetwaterstrategie door de gevolgen van afnemende zoetwaterbeschikbaarheid ruimtelijk te vertalen. Rijk en Regio verkennen aanpakken om zoetwaterbeschikbaarheid in het omgevingsbeleid te laten meewegen, bv via de 'borging van het waterbelang'.
- Rijk en Provincie Brabant bespreken zo nodig de ruimtelijke vertaling van de zoetwateropgave op de daarvoor bestemde bestaande tafels, inclusief in het Bestuurlijk Platform Zoetwater.

#### Deltaplan

##### Samenhangende opgave

In het Deltaplan Zoetwater staan concrete maatregelen en onderzoeken met betrekking tot de beschikbaarheid van zoetwater in Nederland. Het Rijk en de zoetwaterregio's stellen samen het Deltaplan vast.

##### Afspraken Deltaplan

- Concrete maatregelen en onderzoeken om zoetwaterbeschikbaarheid te vergroten, worden via de zoetwaterregio's ingebracht en besproken in het Bestuurlijk Platform Zoetwater, waar Rijk en Provincies samen aan deelnemen. Provincies kunnen via dit reguliere spoor voorstellen voor concrete maatregelen en onderzoeken doen. Besluitvorming hierover vindt plaats in het kader van de Herijking van het Deltaprogramma Zoetwater en het Nationaal Waterprogramma.

#### Drinkwatervoorziening

##### Samenhangende opgave

In het kader van de motie Van der Plas over "36200-XII-33 verzoekt het kabinet om in de bestuurlijke akkoorden en startpakketten voor provincies afspraken op te nemen om de drinkwatervoorziening voor woningbouw zeker te stellen".

In West-Brabant is er nu al een dreigend tekort aan drinkwater voor huishoudelijk en zakelijk gebruik. We kunnen in Brabant echter niet meer grondwater voor de drinkwatervoorziening onttrekken dan we nu doen. Om de draagkracht van het systeem niet te overschrijden zijn plafonds ingesteld, die lager liggen dan de vergunde ruimte. Deze plafonds zijn mede ingesteld vanuit het voorkomen van negatieve effecten op andere functies en vanuit de KRW-verplichtingen (goede toestand grondwaterlichamen). Het Rijksbeleid t.a.v. Aanvullende Strategische Voorraden (ASV) is door Brabant daarom ingevuld middels drinkwaterreserveringsgebieden: niet voor het bedienen van de groei van de vraag, maar als back-up voor bestaande winningen.

Het Rijk kijkt naar Brabant voor het aanwijzen van Nationale Grondwaterreserves (NGR) voor mogelijk toekomstig gebruik i.v.m. de stijgende drinkwatervraag. Brabant beschermt het diepe (en oude) grondwater nu echter al door de bestaande regels voor gesloten bodemenergiesystemen in heel Brabant (verbod op doorboren beschermende kleilagen). Op termijn ontstaan mogelijk ook tekorten voor andere delen van Brabant zoals de Brainport regio.

#### Afspraken drinkwatervoorziening

- Het Rijk werkt, in samenwerking met de betrokken decentrale overheden en instanties, aan de uitvoering van het Actieprogramma Beschikbaarheid Drinkwaterbronnen 2023-2030.
- Rijk en regio zetten gezamenlijk in op het borgen van voldoende aanvulling van het grondwater
- Het Rijk vraagt Provincie Noord-Brabant om drinkwatervoorziening mee te nemen als randvoorwaarde bij nieuwe ontwikkelingen van de woningbouw.
- Het Rijk vraagt Provincies en gemeentes om drinkwaterbedrijven vroegtijdig te betrekken bij de planvorming voor grootschalige woningbouw, zodat de drinkwatervoorziening afgestemd kan worden op een toenemende vraag en/of (drink)waterbesparing onderdeel kan zijn bij de bouw van woningen in regio's waar een drinkwatertekort dreigt. Daarmee wordt gevraagd om rekening te houden met toekomstige ruimtelijke reserveringen voor drinkwaterwingebieden en aanvullende infrastructuur. Zo wordt tijdig een koppeling gemaakt tussen de nieuwe woningbouw en de drinkwatervraag die daaruit voortkomt.
- Rijk en regio zetten gezamenlijk in op het opschalen van alternatieve oplossingen voor drinkwatervoorziening, in lijn met de uitvoeringsagenda van Stedelijk Brabant
  - via besparing – o.a. vergroten waterbewustzijn, circulaire watersystemen
  - en via alternatieve bronnen: regenwater, oppervlaktewater, brak grondwater, zeewater.
- In gesprekken hierover is het van belang om aan te sluiten bij de daarvoor bestemde zoetwatertafel van het Deltaprogramma Zoetwater, waar zowel Rijk, decentrale overheden en drinkwaterbedrijven vertegenwoordigd zijn.
- Dit parallel aan het gezamenlijk uitvoeren van de in het Nationaal Plan van Aanpak drinkwaterbesparing benoemde onderzoeken om het BBL en Drinkwaterbesluit aan te passen om circulair watergebruik mogelijk te maken.

#### Rivierengebied

##### Samenhangende opgave

Borgen afwatering van het regionale watersysteem op het hoofdwatersysteem en meer ruimte voor waterberging in het hoofd- én regionale watersysteem. Overlast wordt steeds groter en kan leiden tot calamiteiten bij plotselinge weerextremen zoals in Limburg 2021. Brabant heeft een vergelijkbare problematiek. De regio kan dit niet meer alleen oplossen. Knelpunten in Brabant zijn o.a. Den Bosch, met de Hoogwateraanpak Brabant Oost (HoWaBo) en Geertruidenberg, met het project Wilhelminakanaal-Amer-Donge (WAD). Samenhang tussen hoofd- en regionaal watersysteem (waterveiligheid/overlast) is niet geborgd doordat er nog geen gezamenlijk programma Rijk-Regio is waar dit een duidelijke plek heeft. Deltaprogramma Maas agendeert dit, o.a. bij I&W/ Ruimte voor de Rivier 2.0 en bij het Nationaal Deltaprogramma. Ruimtelijke bescherming is nodig via de Nota ruimte.

##### Afspraak Rivierengebied

- Borgen samenhang hoofd- en regionaal watersysteem in Ruimte voor de Rivier 2.0, Nationaal Deltaprogramma of in regionaal programma.
- Daartoe uitwerken samenhangende visie Rivierengebied vanuit samenhang hoofd- en regionaal watersysteem. Dat wordt opgepakt door het Deltaprogramma Maas en afgestemd met het programma Ruimte voor de Rivier 2.0.
- Via het programma Waterveiligheid en Ruimte Limburg (WRL) zijn de Regio samen met het Rijk aan de slag met de invulling van concrete maatregelen en ruimtelijke instrumenten op het gebied van wateroverlast en waterveiligheid in het regionaal watersysteem. Rijk en regio verkennen samen of een vergelijkbare aanpak voor Noord-Brabant mogelijk is.
- Rijk en regio borgen niet bouwen in uiterwaarden langs primaire en regionale keringen via de Nota Ruimte, het Regionaal Water- en bodemprogramma en de Brabantse omgevingsverordening.

#### Consequenties veranderende condities W&B

##### Samenhangende opgave

Brabant agendeert in het ruimtelijk voorstel expliciet de zoetwaterverdeling tussen Limburg, Brabant, Zeeland en Zuid-Holland en de verdeling van het water van de Maas. Brabant stelt voor het Zeekleigebied van de Zuidwestelijke Delta, het rivierengebied, de Naad van Brabant en het

Groene Woud toekomstscenario's op om meer grip te krijgen op de gebiedsgerichte uitwerking van de potentiële zoetwatervraag- en aanbod en de (her)inrichting van waterberging en afwatering. Noord-Brabant heeft de inzichten gepresenteerd op de Dag van de Ruimtelijke Ordening en de Kennismiddag Ontwerpend Onderzoek van Noord-Brabant.

#### Afspraken Consequenties veranderende condities W&B

- De Provincie Brabant zet in op de verbinding tussen het ruimtelijk domein en de regionale zoetwaterstrategieën. De gevolgen van de veranderende omstandigheden zijn ruimtelijk in beeld gebracht.
- Brabant presenteert deze bevindingen op de Dag van de Ruimtelijke Ordening. VRO, IenW en LVVN worden betrokken bij de voorbereiding.
- Inzichten benutten in het Deltaprogramma Zoetwater, RLN, Programma Bodem, Ondergrond en Grondwater en de ruimtelijke verkenning duurzaam gebruik ondergrond

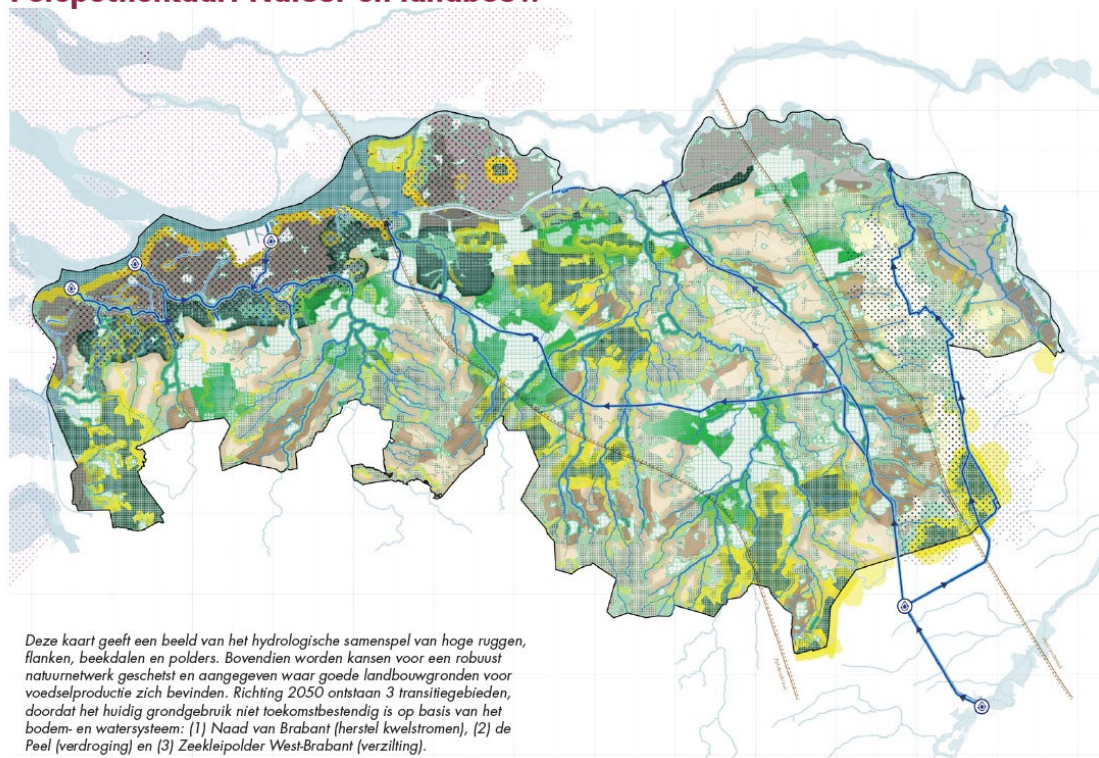
## 2.7 Ruimte voor landbouw en natuur

### Samenhangende opgave

Provincie Brabant heeft in het Ruimtelijk Voorstel aangegeven met het Rijk afspraken te willen maken over strategische keuzes voor de toekomst van het landelijk gebied.

In Brabant zijn de vraagstukken gericht op de samenhang tussen natuur, landbouw en zoetwaterbeschikbaarheid: het voorkomen van wateroverlast in natte periodes, het vasthouden van water voor droge periodes, komen tot een vitaal platteland met een houdbaar/toekomstbestendig voedselsysteem en een perspectiefvolle landbouw, het zorgen voor blijvend herstel van biodiversiteit en een vitale natuur. In het BOL 2023 is de eerste generatie RUIA voor NOVEX de Peel vastgesteld. In het hele landelijk gebied stapelen de vraagstukken van o.a. natuur, landbouw, leefbaarheid zich op.

### **Perspectiefkaart Natuur en landbouw**



*Deze kaart geeft een beeld van het hydrologische samenspel van hoge ruggen, flanken, beekdalen en polders. Bovendien worden kansen voor een robuust natuurnetwerk geschetst en aangegeven waar goede landbouwgronden voor voedselproductie zich bevinden. Richting 2050 ontstaan 3 transitiegebieden, doordat het huidige grondgebruik niet toekomstbestendig is op basis van het bodem- en watersysteem: (1) Naald van Brabant (herstel kwelstromen), (2) de Peel (verdroging) en (3) Zeekleipolder West-Brabant (verzilting).*

*Uit het Ruimtelijk Voorstel 2023*

### Afspraken Ruimte voor landbouw en natuur

- In verband met de vervolgbrief RLN en de ontwerp-Nota Ruimte wordt de kern van de inzet op ruimtelijke keuzes voor landbouw en natuur de komende periode bepaald. Vanuit het Rijk herkennen we de oproep vanuit medeoverheden om wederzijdse steun in het maken van lastige keuzes en het belang van begrip en ruimte voor het daarvoor benodigde proces. Met de recente ontwikkelingen op stikstof en het werk van de Ministeriële Commissie Economie en

Natuurherstel is op dit dossier nu veel in beweging. De ruimtelijke inzet met RLN zal in de komende maanden verder vorm krijgen.

- In het BO Landelijk Gebied van 27 maart zijn afspraken gemaakt over de betrokkenheid van provincies bij de uitwerking van RLN en de ruimtelijke keuzes. We willen het bestaande contact tussen Rijk en medeoverheden over ruimtelijke keuzes voor landbouw en natuur versterken. In de komende periode starten we ambtelijk niveau als Rijk en koepels een verkenning naar hoe ruimtelijke sturing vanuit verschillende overheden, rekening houdend met ieders taken, verantwoordelijkheden en de afhankelijkheden daarin, vorm kan worden gegeven.
- Rijk en provincie Brabant herbevestigen hierbij dat LVVN en de provincies ambtelijk wederkerig in gesprek blijven over de uitwerking van de ruimtelijke keuzes voor het landelijk gebied.
- Uitwerking en besluitvorming over eventuele interbestuurlijke afspraak i.v.m. ruimtelijke keuzes voor landbouw en natuur in het landelijk gebied loopt in beginsel via de BO Landelijk Gebied Ijn. Waar het de Peel betreft worden deze keuzes en afspraken worden vervolgens betrokken bij het NOVEX en GGA-proces met de cyclus van ruimtelijke arrangementen. Het NOVEX-proces wordt ingezet om de keuzes voor het landelijk gebied in samenhang met andere ruimtelijke opgaven te bekijken en te wegen. Rijk en provincie Brabant herbevestigen hierbij dat LVVN en de provincies ambtelijk in gesprek blijven over de uitwerking van de ruimtelijke keuzes voor het landelijk gebied.

## 2.8 Cultuurlandschap

### Generieke afspraak cultureel erfgoed en cultuurlandschap

Het Rijk is bij ruimtelijke opgaven goed opdrachtgever en betreft cultureel erfgoed in een vroeg stadium bij de planvorming, uitvoerings-, inrichtings- en beheervraagstukken van ruimtelijke ontwikkelingen. Hiervoor worden passende instrumenten ingezet zoals de gebiedsbiografie en ontwerp onderzoek. We kiezen daarbij vanaf de start voor een ontwikkelingsgerichte en erfgoed inclusieve benadering van de ruimtelijke opgaven, die inzet op de realisatie van transitie met oog voor de bestaande kwaliteiten van gebieden en met de juiste schaal en vormgeving. Het gezamenlijke doel is het zorgen voor een balans tussen het inpassen van grote ruimtelijke opgaven, zoals woningbouw, economie en (energie-infrastructuur), en het behouden, benutten en versterken van ons cultureel erfgoed.

OCW en de provincies werken daarvoor samen aan heldere en wederkerige procesafspraken over een effectieve (kwaliteit verhogende) doorwerking van erfgoedbeleid bij ruimtelijke en andere gerelateerde opgaven. We kijken op welke manier de ruimtelijke transitie en (wereld)erfgoedwaarde verenigd kunnen worden. Uitgangspunt daarbij is wat kan wél?

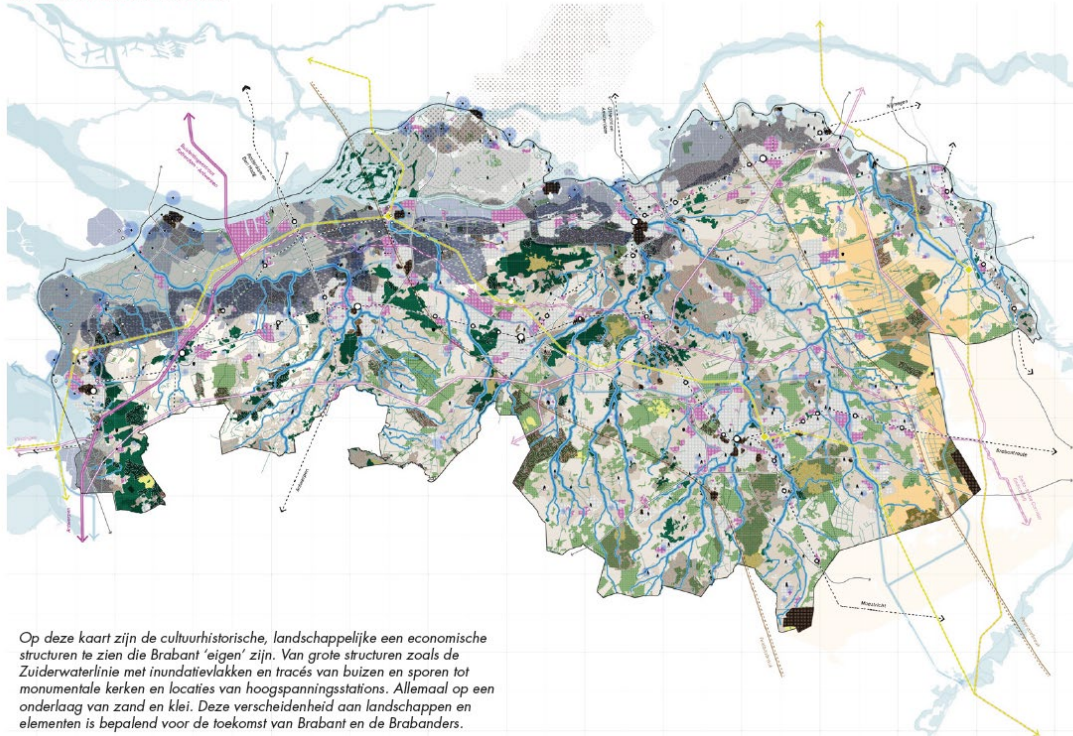
Voor een selectie van waardevolle landschappen zullen Rijk en provincies de kernkwaliteiten uitwerken in ontwikkelperspectieven. Het Rijk en provincie overleggen over een selectie van waardevolle landschappen. Het Rijk zal rekening houden met deze kernkwaliteiten in rijksprogramma's en projecten, met als doel het duurzame kwaliteitsperspectief van deze waardevolle landschappen te vergroten en de koppelkansen te benutten.

Het Rijk houdt wat betreft de staat van het cultureel erfgoed (inclusief cultuurlandschap) vinger aan de pols met behulp van de erfgoedmonitor, de monitor landschap, de PBL-planmonitor NOVI en de Monitor NOVI.

De Provincie Noord-Brabant heeft de gebied specifieke landschappelijke kwaliteiten en onderliggende waarden uitgewerkt in het gebiedspaspoort. Cultuurhistorische waarden zijn cf. de Omgevingswet vastgelegd in ruimtelijk beleid en omgevingsverordening en nader omschreven op de Cultuurhistorische waardenkaart Noord-Brabant. Dit zorgt ervoor dat bij ruimtelijke opgaven de landschapskwaliteiten en cultuurhistorische waarden en kenmerken worden behouden, hersteld of duurzaam ontwikkeld.

OCW en de provincies onderzoeken samen hoe gemeenten ondersteund kunnen worden bij de rekening houden met cultuurlandschappelijke waarden in omgevingsplannen en -visies. OCW zet hiervoor Erfgoed en Overheid in en heeft daarnaast handreikingen, good practices en voorbeeldregels ter beschikking. Waar dit reeds gebeurd is, continueren ze hun beleid.

## Brabantse basis



Uit Ruimtelijk Voorstel Noord-Brabant 2023

### Werelderfgoed Hollandse Waterlinies

Provincie maakt samen met Rijk en regio en ruimtelijk perspectief i.r.t. ruimtedruk in werelderfgoed Hollandse Waterlinies.

#### Probleemanalyse

Rijk en linieprovincies erkennen dat de uitzonderlijke universele waarde van het werelderfgoed Hollandse Waterlinies mogelijk onder druk komt te staan door de vele ruimtelijke opgaven. Daarbij zien Rijk en provincie dat dit gebied ook kansen biedt voor transitie en ontwikkeling.

#### Gezamenlijk doel

Rijk en provincie zien het gezamenlijke belang van de realisatie van de noodzakelijke transitie. Voor Werelderfgoed betekent dit dat er onder andere zorgvuldig naar inpassing moet worden gekeken. Daarom gaan Rijk en provincies samen actief zoeken naar de ruimte voor transitie en ontwikkeling in dit gebied. Hierbij houden we vast aan de Nederlandse benadering 'Behoud door ontwikkeling'. Het belang van het behoud van de uitzonderlijke universele waarde voor toekomstige generaties is de basis. Dit betekent dus niet dat er geen ontwikkelingen mogelijk zijn, maar het gaat om zorgvuldige inpassing ervan, met behoud van de uitzonderlijke universele waarde (conform Omgevingswet).

#### Waar staan Rijk en regio op dit moment

In het BO Hollandse Waterlinies van 21 juni 2024 hebben Rijk en GO afgesproken:

- Samen op te trekken voor een integrale benadering van de Hollandse Waterlinies en toe te willen werken naar een zorgvuldige en voorspelbare aanpak voor integrale ruimtelijke afwegingen;
- Dat een Ruimtelijk Perspectief kan helpen bij de zorgvuldige en voorspelbare aanpak voor integrale ruimtelijke afwegingen (zonder dat de afwegingen zelf in dit Perspectief worden gemaakt). Het Perspectief voedt het (bestuurlijk) gesprek over integrale ruimtelijke afwegingen in reguliere RO-processen;
- Dat er in urgente casus via een werkplaats Mooi Nederland ontwerpand wordt onderzocht of, waar en hoe de urgente transitie en de wereld-erfgoedwaarde samen kunnen gaan. De werkplaats voedt het Ruimtelijk Perspectief vanuit een concrete casus.





De versterking van de groen en blauwe kwaliteiten van Brabant is een noodzakelijke randvoorwaarde voor verdere verstedelijking van Stedelijk Brabant. Ook in en rondom steden en dorpen moet voldoende toegankelijk groen beschikbaar zijn, in de vorm van bestaande natuur- en recreatiegebieden, toegankelijke agrarische gebieden en regionale landschapsparken. In het Ontwikkelperspectief hebben Rijk, provincie gemeenten en waterschappen afgesproken dat ze de ontwikkeling van landschap en natuur gelijk laten oplopen met verstedelijking

#### Afspraken Groen in en om de Stad

- Principe van nabijheid/ toegankelijkheid (mensgericht): Rijk en Noord-Brabant zetten vanuit het belang voor verstedelijking, recreatie, gezondheid en klimaatadaptatie in op robuuste verbindingen tussen stedelijk en niet-stedelijk gebied; mogelijk goed te combineren met langzame verkeersroutes en groenblauwe dooradering.
- Principe van aansluitende structuren (natuurgericht): Rijk en Noord-Brabant zetten vanuit biodiversiteit in op groenblauwe structuren, die op de verschillende schaalniveaus op elkaar aansluiten: nationaal, regionaal/provinciaal als op lokaal/gemeentelijk niveau.
- Principe van meervoudig ruimtegebruik: Rijk en Noord-Brabant zetten zoveel mogelijk in op meervoudig ruimtegebruik. Waar mogelijk worden slimme functiecombinaties gemaakt en efficiënt ruimtegebruik met behoud van ruimtelijke kwaliteit.
- Het Rijk inventariseert op welke middelen op Europees niveau voor deze opgave potentieel aanspraak kan worden gemaakt, als onderdeel van het breder in beeld brengen van Europese financieringsmogelijkheden in het kader van de Natuurherstelverordening.

## 2.10 Data-uitwisseling

### Ruimtelijke opgave

Tegenwoordig werken nationale en internationale organisaties voornamelijk digitaal. Dit heeft impact op de manier waarop informatie wordt opgeslagen. De fysieke leefomgeving wordt tegenwoordig ook digitaal vormgegeven. Het opbouwen van een sterke informatiepositie op basis van feitelijke gegevens (data) is daarbij cruciaal. Daarbij komt het voor dat de manier van dataopslag, de mogelijkheden om data wel of niet te delen, of de beschikbaarheid van gegevens, leiden tot vertragingen en miscommunicatie tussen verschillende overheden.

Eén van de overkoepelende doelen van programma NOVEX is het verbeteren van de samenwerking tussen Rijk en regio op de ruimtelijke ordening. Goede, passende en snelle data-uitwisseling en een betrouwbare en gedeelde informatiebasis tussen betrokken partijen zijn daarvoor essentieel. Betere uitwisseling van data draagt ook bij aan gelijkmatige werkwijzen en duidelijkere afspraken. Hierdoor vinden we antwoorden op vragen zoals: meten we in millimeters of in meters? Hoe slaan we de fysieke leefwereld digitaal op? Hoe creëren we een digital twin? Afspraken over data dragen ook bij aan de mogelijkheden om de afspraken in het Ruimtelijk Arrangement te monitoren. Daarnaast draagt de uitwisseling van data bij aan een ruimere beschikbaarheid van data voor onderzoek waarover we afspraken maken in dit Arrangement.

### Uitwerking

De eerste actie is om zoveel mogelijk kennis op te doen bij Rijk en regio over hoe wij in de huidige situatie omgaan met dataopslag, data delen en het vormen van 'digital twins'. Bij de uitwerking hiervan sluiten we aan bij de samenwerking van de provincies in het IPO-programma Digitalisering en de interbestuurlijke meerjarenvisie 'Zicht op Nederland'. Op die manier maken we maximaal gebruik van wat elders al ontwikkeld wordt en borgen we dat de acties onder dit programma voldoen aan provinciale, nationale en Europese afspraken en standaarden.

Onderdeel van de uitwerking is verbetering van de uitwisseling van data. Voor het Rijk is het belangrijk om kennis op te doen over haar specifieke (on)mogelijkheden in het delen van data, monitoring en voor het creëren van een digital twins. Daarnaast is het bij het creëren van digital twins belangrijk om de bestaande data goed op orde te hebben, te voldoen aan de '[Open standaarden van Forum Standaardisatie](#)'.

### Afspraak Data-uitwisseling

- Rijk en regio zorgen voor betere data-uitwisseling, zodat deze meer kan worden gebruikt voor onder andere monitoring en digital twinning.
- Rijk en regio streven er zo naar om dezelfde bronbestanden en kaartlagen te gebruiken bij ruimtelijke analyses en ontwerp onderzoek.

### 3. Ondertekening Ruimtelijk Arrangement Noord-Brabant

#### 3.1 Ruimtelijk Arrangement Noord-Brabant

Rijk en provincie Noord-Brabant hebben dit eerste ruimtelijk arrangement voor Noord-Brabant in het BO Leefomgeving 2025 gezamenlijk vastgesteld.

In het ruimtelijk arrangement staan de afspraken die Rijk en regio maken voor de gebiedsgerichte uitwerking van opgaven, het synchroniseren van ruimtelijk beleid en het versnellen van de uitvoering. Na vaststelling blijven we gezamenlijk deze eerste ruimtelijke arrangementen doorlopend optimaliseren. Daarnaast zullen we het maak- en afstemmingsproces van de ruimtelijke arrangementen na vaststelling met elkaar gaan evalueren.

Rijk en provincie willen Noord-Brabant toekomstbestendig maken met een aantrekkelijke, veilige en gezonde leefomgeving voor nu en toekomstige generaties. De opgaven waarvoor we staan zijn groot en een uitdaging om de omgevingskwaliteit hier een impuls mee te geven. Dat lukt alleen als Rijk en regionale overheden hier samen mee aan de slag gaan. Rijk en regio sturen op een samenhangende ruimtelijke ontwikkeling en een rechtvaardige verdeling van de schaarse ruimte. De provincie Noord-Brabant en Rijk willen concrete ruimtelijke keuzes maken en vaart maken met de uitvoering. Hiervoor zullen Rijk en regio de integrale ruimtelijke keuzes identificeren en arrangeren. Rijk en regio zijn daarmee al op de goede weg met o.a. de uitvoeringsagenda's voor De Peel en Stedelijk Brabant, een scopebesluit voor de Powerport regio Moerdijk en investeringen in de Brainport. Met en in dergelijke gezamenlijke integrale gebiedsgerichte benaderingen worden de ruimtelijke keuzes concreet en zijn alle overheden vanuit hun rol en kracht betrokken.

Om op het geheel te blijven sturen en vaart te maken met het arrangeren van de ruimtelijke keuzes zetten Rijk en provincie het ruimtelijke arrangement in. Dit is een adaptief instrument wat elk jaar wordt aangepast en het overzicht biedt van de opgaven er spelen en hoe Rijk en provincie hierop samenwerken en deze beleidsmatig invullen (met hun omgevingsvisies). Dit biedt de kans om beleid en uitvoering te synchroniseren en doorbraken op samenhangende keuze te realiseren.

De minister van VRO heeft het voornemen om de Ontwerpnota Ruimte na de zomer van 2025 naar de TK te sturen. Het ruimtelijk arrangement zal o.a. op basis van de Nota Ruimte in het BOL 2026 worden herijkt.

Het Rijk en de provincie Noord-Brabant hebben afspraken gemaakt over:

1. Stedelijk Netwerk Nederland
2. Ruimte voor energie
3. Powerport regio Moerdijk
4. Ruimte voor Defensie
5. Bundelen en clusteren goederenvervoer
6. Zoetwaterbeschikbaarheid
7. Ruimte voor landbouw en natuur
8. Cultuurlandschap
9. Groen i.o. de stad
10. Data-uitwisseling

#### Betrokkenheid gemeenten en waterschap

Gemeenten en het waterschap worden geïnformeerd over de afspraken die in dit Ruimtelijk Arrangement zijn gemaakt. Over de voortgang zullen ze eveneens worden geïnformeerd door de Provincie. Aandachtspunten bij de uitwerking van de hierin gemaakte afspraken bespreekt de provincie met hen en brengt dit in in de jaarlijkse NOVEX-overlegcyclus.

#### Voortgang en Monitoring

Deze voortgang van de gemaakte uitwerkingsafspraken wordt in samenhang besproken in de jaarlijkse NOVEX-overlegcyclus van DO-NOVEX en DG-overleggen en het BO Leefomgeving.

### Looptijd afspraken

De looptijd van de gemaakte afspraken is 1 jaar. Tijdens het BO Leefomgeving 2026 wordt de stand van zaken besproken en wordt het Ruimtelijk Arrangement waar nodig geactualiseerd en/of voortgezet. Zo ontstaat er een 'rollende agenda' binnen een cyclisch overlegproces.

Rijk en regio zetten hun gezamenlijke gebiedsprocessen voort en gaan voortvarend aan de slag met de ruimtelijke ontwikkeling van Noord-Brabant.

### **Ondertekening door de Minister van Volkshuisvesting en Ruimtelijke Ordening en de Gedeputeerde Ruimte, Wonen, Stikstof en Veiligheid Provincie Noord-Brabant**

*Den Haag 11 juni 2025*

Mona Keijzer,  
Minister van Volkshuisvesting  
en Ruimtelijke Ordening

Wilma Dirken,  
Gedeputeerde Noord-Brabant