

18 april 2025

Baseline bepaling en eerste meting voortgang en resultaten EMFAF

Eindrapportage



Versie 3

18 april 2025

Baseline bepaling en eerste meting voortgang en resultaten EMFAF

Eindrapportage

Jules van de Meulengraaf, Lidewij Heerkens, Mirella Schrijvers, Geert van der Veen

Samenvatting

EMFAF is het Europese fonds dat duurzame visserij en aquacultuur en bescherming van het mariene ecosysteem ondersteunt. EMFAF wordt binnen de Europese kaders nationaal uitgevoerd, d.w.z. dat elke EU-lidstaat de op Europees niveau vastgestelde doelstellingen en prioriteiten van het EMFAF vertaald naar nationale doelstellingen en prioriteiten, en een activiteitenplan, het Programma EMFAF, waarbij de Europese Commissie (EC) er toezicht op houdt dat dit ook bijdraagt aan de EU-doelstellingen en gebeurt volgens de EU wet- en regelgeving.

EMFAF richt zich in Nederland op drie prioriteiten:

- **Prioriteit 1:** Het bevorderen van duurzame visserij en het in stand houden van de biologische rijkdommen van de zee.
- **Prioriteit 2:** Bijdragen aan de voedselzekerheid in de Unie door concurrerende en duurzame aquacultuur en markten.
- **Prioriteit 4:** Het versterken van het internationale oceaانبestuur en het mogelijk maken van veilige, beveiligde, schone en duurzaam beheerde zeeën en oceanen.

Deze rapportage is onderdeel van de evaluatiestrategie van EMFAF en omvat een baseline bepaling van EMFAF met beschrijving van de situatie van de visserij en aquacultuursector bij het begin van EMFAF, een beschrijving van de (beoogde) activiteiten van EMFAF en het opstellen van een conceptlijst met KPI's waarmee voortgang en effecten gemeten worden.

De evaluatie concludeert dat in de visserij en aquacultuur sector in economische en ecosysteem ontwikkeling in elkaars verlengde moeten komen te liggen. Het EMFAF-programma speelt hierop in met doelstellingen die zowel gericht zijn op economie als op milieu en met verschillende subsidieregelingen voor innovaties en investeringen, overheidsopdrachten voor onderzoek en ontwikkeling van betere data voor monitoring.

Het is echter onvoldoende duidelijk wat de eindsituatie is die EMFAF beoogt te bereiken: een (voldoende) concreet beeld van een gewenste eindsituatie waar alle partijen achter staan en die alle belangen voldoende verenigt (en prioriteiten vervult), is er (nog) niet. Het past wellicht niet binnen het huidige programma van EMFAF in Nederland om dat beeld te ontwikkelen, maar het hebben van een dergelijk beeld, en het aanpassen van activiteiten binnen EMFAF aan dat beeld zal zeker de coherentie van EMFAF (verder) vergroten.

De afstemming van EMFAF met sommige andere nationale beleidsinstrumenten kan nog wel verbeteren. Knelpunten liggen er met name in de afstemming met een mogelijke saneringsregeling en met het vergunningenbeleid.

Het EMFAF-programma is begonnen in 2021. Na een trage start komen de meeste activiteiten binnen EMFAF komen goed op gang. De subsidieregelingen liggen geheel op schema. Bij de overheidsactiviteiten liggen diverse (vooral grote dataverzamelingen) activiteiten inhoudelijk op schema, maar zijn ook diverse activiteiten (waaronder de meeste handhavingsactiviteiten) nog niet gestart. Wel loopt de budgetbesteding van de overheidsopdrachten sterk achter op schema. De achterstand wordt deels veroorzaakt door problemen met de administratieve inregeling, maar lijkt nu te worden ingelopen voor die projecten die inhoudelijk op schema zijn.

Voor de bepaling van de doeltreffendheid van de projecten is het erg vroeg. Bij investeringsprogramma's zijn subsidierondes uitgevoerd en is de doelgroep goed bereikt. De dataverzameling door Wageningen Marine Research (WMR), en het Fully Documented Fisheries (FDF)-project zijn gecontinueerd vanuit vorige programma's. De

innovatiesubsidieregelingen hebben een eerste subsidieronde gehad. De regelingen voor innovatie in de aquacultuur en voor projecten van vernieuwingen in de keten kenden een goed bereik. De regeling voor innovatie in de visserij kende maar weinig aanvragen waardoor minder dan de helft van het beschikbare budget werd toegekend. Projecten die zijn voortgekomen uit de innovatieregelingen zijn net gestart of staan op het punt te starten. Resultaten zijn hier dus nog niet. De overige projecten zijn nog in de opstartfase.

De verhouding tussen uitvoeringskosten en de outputs is erg hoog. Wel is er in de sector een positieve indruk van de interacties met uitvoerder RVO.

Aanbevelingen

- Pak praktische knelpunten binnen de huidige regelingen aan.
- Zorg dat de middelen worden uitgegeven binnen de fondsperiode.
- Versterk coherentie met andere nationale Nederlandse budgetten en regelingen.
- Zet een duidelijk systeem van KPIs op om het programma en de outputs en impacts ervan te volgen.

Lijst met afkortingen

Tabel 1 Afkortingen gebruikt in het rapport

Afkorting	Betekenis
BAR	Brexit Adjustment Reserve
BZK	Ministerie van Binnenlandse Zaken en Koninkrijksrelaties
CPR	Common Provisions Regulation
DG MARE	Directorate-General for Maritime Affairs and Fisheries
DGNV	Directoraat-Generaal Natuur en Visserij
EC	Europese Commissie
EFMZV	Het Europees Fonds voor maritieme zaken en visserij (periode 2014-2020)
EMFAF	European Maritime Fisheries and Aquaculture Fund
EU	Europese Unie
FDF	Fully Documented Fisheries
GVB	Gemeenschappelijk Visserij Beleid
HR	EU-Habitatrichtlijn
ICES	International Council for the Exploration of the Sea
I&W	Ministerie van Infrastructuur en Waterstaat
KGG	Ministerie van Klimaat en Groene Groei
KRM	Kaderrichtlijn Mariene Strategie
LVVN	Ministerie van Landbouw, Visserij, Voedselbeleid en Natuur
MONS	Monitoring-Onderzoek-Natuurbescherming-Soortbescherming
MZI	Mosselzaadinvanginstallatie
NGO	Non-gouvernementele organisatie
NVWA	Nederlandse Voedsel- en Warenautoriteit
RVO	Rijksdienst voor Ondernemend Nederland
RWS	Rijkswaterstaat
ToC	Theory of Change
VenGW	Directie Visserij en Grote Wateren
VIR	Team Visserijregelingen (RVO)
VR	EU-Vogelrichtlijn
WecR	Wageningen Economic Research
WESR	Wageningen Social & Economic Research
WMR	Wageningen Marine Research

Technopolis B.V. 2025

Inhoudsopgave

1	EMFAF en deze evaluatie	1
1.1	EMFAF	1
1.2	Deze baseline bepaling / eerste meting voortgang en resultaten	1
1.2.1	Methodologie	2
2	EMFAF in Nederland	3
2.1	Het Programma EMFAF in Nederland	3
2.1.1	Budgetverdeling over de prioriteiten	3
2.1.2	Theory of Change	6
3	Relevantie	8
4	Coherentie	10
4.1	Interne coherentie	10
4.2	Externe coherentie	10
4.3	Doorsnijdende aspecten: duurzaamheid, inclusiviteit	12
5	Voortgang EMFAF	13
6	Doeltreffendheid	14
6.1	Subsidieregelingen	14
6.1.1	Investeringen in mosselzaadinvanginstallaties (MZI)	15
6.1.2	Investeringen in SCR-katalysatoren	16
6.1.3	Innovatieve projecten in de aquacultuur	16
6.1.4	Innovatieve projecten in de visserij	16
6.1.5	Vernieuwingen in de keten van visserij en aquacultuur	17
6.2	Overheidsopdrachten	17
6.2.1	Datacollectie	17
6.2.2	Handhaving	18
6.2.3	MONS	19
6.2.4	Overige overheidsprojecten	19
7	Doelmatigheid	20
7.1	Proportionaliteit	20
7.1.1	Proportionaliteit van budgetverdeling over de verschillende activiteiten	20
7.1.2	Proportionaliteit van de uitvoeringskosten/kosten voor technische bijstand	21
7.1.3	Lasten voor de aanvrager	21
7.2	Governance EMFAF	22
7.3	Overige doelmatigheidsaspecten	23
7.3.1	Beslistermijnen	23



7.3.2	Aanvraag en declaratieproces	23
8	Conclusies en aanbevelingen	25
8.1	Conclusies	25
8.2	Aanbevelingen	27
BIJLAGE A:	Casestudies	28
A1:	Datacollectie	28
A2:	Fully Documented Fisheries 2.0 (FDF 2.0)	29
A3:	Het Monitoring- Onderzoek-Natuurversterking-Soortenbeschermings-programma (MONS)	30
A4:	Fishing for Litter	32
BIJLAGE B:	Voorstel voor KPI's	33

1 EMFAF en deze evaluatie

1.1 EMFAF

EMFAF is het Europese fonds dat duurzame visserij en aquacultuur en bescherming van het mariene ecosysteem ondersteunt. Daarnaast draagt het EMFAF bij aan belangrijke Europese kaders, zoals het Gemeenschappelijk Visserijbeleid (GVB), de European Green Deal en het natuurbeleid (o.a. Natura2000, natuurherstelverordening). EMFAF heeft vier prioriteiten:

- **Prioriteit 1:** Het bevorderen van duurzame visserij en het in stand houden van de biologische rijkdommen van de zee.
- **Prioriteit 2:** Bijdragen aan de voedselzekerheid in de Unie door concurrerende en duurzame aquacultuur en markten.
- **Prioriteit 3:** Het mogelijk maken van een duurzame blauwe economie in kust-, eiland- en binnenlandse gebieden, en het bevorderen van de ontwikkeling van visserij- en aquacultuurgemeenschappen.
- **Prioriteit 4:** Het versterken van het internationale oceaانبestuur en het mogelijk maken van veilige, beveiligde, schone en duurzaam beheerde zeeën en oceanen.

EMFAF wordt binnen de Europese kaders nationaal uitgevoerd, d.w.z. dat elke EU-lidstaat de op Europees niveau vastgestelde doelstellingen en prioriteiten van het EMFAF vertaald naar nationale doelstellingen en prioriteiten, en een activiteitenplan, het Programma EMFAF waarbij de EC er toezicht op houdt dat dit ook bijdraagt aan de EU-doelstellingen en gebeurt volgens de EU wet- en regelgeving.

1.2 Deze baseline bepaling / eerste meting voortgang en resultaten

Nederland is als lidstaat verplicht¹ om evaluaties uit te laten voeren ter verbetering van de kwaliteit van de programma's die binnen dit fonds vallen.

Deze rapportage is onderdeel van de evaluatiestrategie van EMFAF en omvat een baseline bepaling van EMFAF met beschrijving van de situatie van de visserij en aquacultuursector aan het begin van de start van het fonds, een beschrijving van de (beoogde) activiteiten van EMFAF en het opstellen van een conceptlijst met KPI's waarmee voortgang en effecten gemeten worden. Omdat het EMFAF-programma in Nederland al enige jaren (2021-2024) loopt op het moment van deze baseline bepaling heeft ook een meting van de voortgang en resultaten tot nu toe plaats gevonden. De meting richt zich op het gehele programma; zowel de opengestelde subsidies, als de andere ingezette middelen voor het behalen van de doelen.

In de meting beoordelen wij de mate waarin het programma (1) bijdraagt aan de beoogde doelen, (2) aansluit op de behoeften en uitdagingen van stakeholders, (3) aansluit bij de beleidsprioriteiten van Nederland en de EU en (4) relevant is voor de doelgroep. Daarbij kijken we ook naar de ervaring die de doelgroepen hebben met EMFAF en de coherentie met andere beleidsinitiatieven. Op basis van de resultaten van de analyse worden er aanbevelingen aangeboden om de werking van het fonds in de komende jaren verder te

¹ Artikel 44(5) van de Common Provisions Regulation (CPR) verordening (EU) 2021/1060 die de regels voor diverse Europese fondsen beschrijft.

optimaliseren en de dataverzameling beter te organiseren om de opbrengsten uit toekomstige evaluaties zo groot mogelijk te maken.

De conclusies en aanbevelingen worden gepresenteerd in hoofdstuk 9.

1.2.1 Methodologie

In deze studie is getracht om een zo volledig mogelijk beeld van het fonds, de uitvoering en de impact te verkrijgen, vanuit verschillende perspectieven, op basis van deskstudie, data-analyse, interviews en casestudies.

De **deskstudie** vormt de basis van onze evaluatie. We hebben een uitgebreide analyse uitgevoerd van beschikbare documentatie, waaronder beleids- en uitvoeringsdocumenten. Voortgangsrapportages van de uitvoerders van EMFAF-activiteiten waren nog niet beschikbaar (i.v.m. contractuele beperkingen).

Voor de **data-analyse** hebben we een Werklijst van RVO ontvangen, waarin is bijgehouden wat er is aangevraagd en besteed onder Programma EMFAF. Deze data zijn door RVO aan ons toegelicht in een online meeting. Op basis hiervan hebben we een gedetailleerde analyse uitgevoerd, met als doel inzicht te krijgen in de gerealiseerde activiteiten en de bestede budgetten.

In totaal zijn 26 **interviews** afgenomen met beleidsmakers, uitvoerders en sectororganisaties. Deze bieden een breed en diepgaand inzicht in de uitvoering en impact van het programma. Eindgebruikers (vissers, etc.) zijn niet geïnterviewd omdat deze net door de EC benaderd waren voor een enquête, waarop een zeer lage response was ontvangen. In overleg met de opdrachtgever is besloten hen niet verder te benaderen en alleen vertegenwoordigers van sectororganisaties te spreken.

De **casestudies** richten zich op het verdiepen in bepalende activiteiten waarvoor middelen zijn ingezet buiten de reguliere subsidieregelingen en zijn tot stand gekomen op basis van deskstudie en enkele interviews. De teksten van de casestudies zijn opgenomen in de bijlage.

2 EMFAF in Nederland

2.1 Het Programma EMFAF in Nederland

2.1.1 Budgetverdeling over de prioriteiten

Het Nederlandse Programma EMFAF is opgesteld door het Ministerie van Landbouw, Visserij, Voedselzekerheid en Natuur (LVVN)², in overeenstemming met het Ministerie van Infrastructuur en Waterstaat (IenW), en beslaat de periode 2021-2027. Het heeft een totaalbudget van €139,9 miljoen, waarvan €97,9 miljoen afkomstig is van de Europese Commissie (70% van het totale budget), de overige 30% wordt nationaal gefinancierd³. De Rijksdienst voor Ondernemend Nederland (RVO) is de Intermediaire Instantie (II), dit betekent dat zij uitvoerder zijn en bijvoorbeeld de subsidieregelingen afhandelen. Tabel 1 geeft het budget per prioriteiten weer.

Tabel 1 Budgetverdeling EMFAF

	Budget
Prioriteit 1	€117,6 miljoen
Prioriteit 2	€11,7 miljoen
Prioriteit 4	€5,1 miljoen
Technische bijstand	€5,5 miljoen

Bron: Website RVO, September 2024

Veruit het grootste gedeelte van het budget (84%) gaat naar prioriteit 1 gericht op duurzame visserij. Een relatief klein percentage, respectievelijk 8,4 en 3,6 procent, gaat naar prioriteit 2 en 4. Binnen het Nederlandse Programma EMFAF is ervoor gekozen om aan prioriteit 3 geen budget te besteden omdat op deze prioriteit reeds andere nationale middelen worden ingezet. Recent is er een programmawijziging voorgesteld voor het EMFAF. Bij deze voorgestelde programmawijziging blijft het budget dat beschikbaar is per prioriteit hetzelfde, wel zullen er een aantal verschuivingen binnen de prioriteiten plaatsvinden – om te zorgen dat het EMFAF-programma inspeelt op de veranderende context. Deze programmawijzigingen zijn nog niet officieel doorgevoerd, daarvoor moet de Europese Commissie deze wijzigingen goedkeuren.

In het Programma EMFAF zijn diverse subsidieregelingen opgenomen, investeringsregelingen en innovatieregelingen. De regelingen kennen verschillende doelgroepen, zoals aquacultuurondernemingen en -organisaties, visserijondernemingen en -organisaties of kennisinstellingen. RVO is als II verantwoordelijk voor het afhandelingsproces rondom deze regelingen. Voor de innovatieregelingen maakt RVO gebruik van een adviescommissie EMFAF die ingediende subsidieaanvragen rangschikt. De activiteit 'steun stilliggen' is met een klein budget opgenomen het programma om bij geval van onverwachte stillegging van werkzaamheden de mogelijkheid te hebben om de EMFAF-gelden te gebruiken voor steun

² Het ministerie onderging in 2024 een naamverandering en heette toen nog het Ministerie van Landbouw, Natuur en Voedselkwaliteit (LVN)

³ <https://www.rvo.nl/onderwerpen/emfaf/over-het-fonds>

aan de getroffen vissers. Tijdens EFMZV, het vorige fonds, was hier behoefte aan vanwege Covid-19. Zodra dit nodig is zal hier een specifieke regeling worden ontwikkeld⁴.

Naast de subsidieregelingen kent EMFAF ook een aantal overheidsopdrachten. Dit zijn projecten waar de overheid zelf begunstigde is. De meeste middelen voor overheidsopdrachten binnen EMFAF zijn gereserveerd voor datacollectie, controle en handhaving en voor onderzoek aan het Noordzee ecosysteem (MONS). Naast deze relatief grotere overheidsopdrachten zijn er een aantal kleinere overheidsopdrachten, bijvoorbeeld het Fishing For Litter project dat vissers laat bijdragen aan het opruimen van afval in havens en zee. Ook is er een project voor het versterken van de kleinschalige visserij. Tabel 2 geeft de activiteiten die worden uitgevoerd binnen EMFAF.

Tabel 2 Activiteitenoverzicht Programma EMFAF (budgetten van november 2024, in miljoen €)

Prioriteit & activiteit	Beschrijving	Doel	Budget
Subsidieregelingen			
UP2. Investeringsregeling MZI's	Subsidie voor het plaatsen van mosselzaadvanginstallaties (MZI's), een bestaande technologie, door mosselkwekers. De aanvrager ontvangt een subsidie van 32.11% van de totale kosten.	Verduurzaming van mosselteelt door mosselzaad zonder sleepnetten te oogsten, met minder bodemberoering en verstoring van het ecosysteem.	2
UP1. Investeringsregeling SCR-katalysatoren	Subsidie voor het plaatsen van SCR-katalysatoren door garnalenvissers. De aanvrager ontvangt een subsidie van 50% van de totale kosten.	Verminderen stikstofuitstoot van garnalenvissers, wat de impact op beschermde natuur verkleint.	10,6
UP1. Investeringssteun aankoop motoren	Subsidie voor stimuleren energie-efficiëntie en het verminderen van CO2-uitstoot door het vervangen of moderniseren van vissersvaartuigmotoren.	Het bijdragen tot klimaatneutraliteit.	10,2
UP2. Vernieuwing in de keten van visserij en aquacultuur	Subsidie voor een vernieuwend project uitgevoerd door verwerking bedrijven uit de visserij en aquacultuur, verenigingen, productenorganisaties of kennisinstellingen. De aanvrager ontvangt een subsidie van 50% van de totale kosten.	Bevordering van de afzet, kwaliteit en toegevoegde waarde van visserij- en aquacultuurproducten en de verwerking hiervan.	3,5
UP2. Innovatieve projecten aquacultuur	Subsidie voor een project dat vernieuwend en innovatief is en perspectieven biedt voor de markt. Een aquacultuurbedrijf, aquacultuurorganisatie of kennisinstelling kan gebruik maken van de subsidie. De aanvrager ontvangt een subsidie van 75% van de totale kosten.	Bevordering van duurzame aquacultuuractiviteiten.	6,6
UP1. Innovatieprojecten en duurzame investeringen (kotter)visserij	Subsidie voor een project dat vernieuwend en innovatief is en perspectieven biedt voor de markt. Een visserijbedrijf, organisatie of kennisinstelling kan gebruik maken van de subsidie. De aanvrager ontvangt een subsidie van 75% van de totale kosten.	Versterking van economisch, sociaal en ecologisch duurzame visserijactiviteiten.	14,9
UP1. Investerings in kotter-blackboxen	Subsidie voor een black box die gegevens over het schip en de visserij activiteiten registreert.	Het bevorderen van efficiënte controle en handhaving in de visserij.	1,2

⁴ Gezien het lage budget voor deze activiteit (€ 1.018) en overzichtelijkheid van de Theory of Change is ervoor gekozen om deze activiteit niet weer te geven in de Theory of Change (zie de volgende sectie).

Prioriteit & activiteit	Beschrijving	Doel	Budget
UP1. Investerings in garnalen-blackboxen	Subsidie voor black box voor garnalenvissers die scheepsdata registreert en verstuurt om te controleren in welke gebieden wordt gevist.	Het bevorderen van efficiënte controle en handhaving in de visserij.	1,5
UP1. Steun voor stilliggen	Steun aan vissers vanuit de EMFAF-gelden in het geval van onverwachte stillegging (bijv. COVID crisis).	In het geval van crisis in de sector (bijv. COVID crisis), de sector vanuit EMFAF kunnen ondersteunen. Dit kan sneller als er al een budgetlijn is, daar kunnen dan als er echt een crisis is makkelijker extra middelen aan toegekend dan aan een nieuwe niet voorziene actie.	0,001
Overheidsopdrachten			
UP1. Positie versterken kleinschalige visserij	Ondersteuning van activiteiten van de kleinschalige visserij moeten helpen aan kwaliteitsverbetering van visserijproducten, bv. kwaliteitsrichtlijnen, kwaliteitscontroles, ketenverkorting, etc.	Stimuleren van een duurzame en concurrerende visserij-, aquacultuur- en verwerkingssector.	0,6
UP1. Dataprojecten controle-instanties	IT-projecten bij nationale controle-instanties (NVWA, RVO Team Visserijregelingen): ontwikkeling van blackboxes voor motorvermogen en locatiebepaling, implementatie van REM-systemen en cameratoezicht voor aanlandplichtcontrole, en modernisering van registratiesystemen en IT-infrastructuur.	Verdere digitalisering van de controle om zo met de meest efficiënte inzet van mensen en middelen zo effectief mogelijk te kunnen controleren.	20,8
UP1. Datacollectie	Het verzamelen biologische gegevens over de visbestanden en economische gegevens over de visserij, aquacultuur en verwerkende industrie. De datacollectie activiteiten worden in opdracht van LVVN uitgevoerd door WMR, WESR en de Rijksrederij (bijlage A.1)	Uitvoering van de wettelijke verplichting van het GVB en monitoren van visbestanden, visserij en aquacultuur voor toekomstig beleid.	42,8
	Fully Documented Fisheries (FDF) (bijlage A.2)	Het ontwikkelen van een monitoringsysteem om vangsten te registreren, d.w.z. geautomatiseerde vangstregistratie zonder tussenkomst van vissers (logboeken) of waarnemers aan boord. Dit resulteert in verbeterde betrouwbaarheid, transparantie en uitvoerbaarheid van vangstregistratie op zee. Het draagt daarmee bij aan de implementatie van de aanlandplicht zoals omschreven in art. 15 van het GVB	
UP1&4. MONS en KRM	Uitvoering MONS-programma en KRM-projecten (I&W, RWS) : onderzoek en dataverzameling voor beoordeling van soorten en habitats met sensoren en remote sensing, ontwikkeling van beschermingsmaatregelen en natuurherstel, zoals beheer in Marine Protected Areas en kweek van platte oesters (bijlage A.3).	Bijdragen aan een goede milieutoestand via uitvoering, monitoring en vermindering van negatieve effecten in beschermde mariene gebieden, inclusief Natura 2000.	15,3
UP1. Fishing for Litter	Fishing for Litter zorgt ervoor dat vissers hun opgevisst afval kosteloos aan de wal kunnen afgeven en duurzaam laten verwerken (project via RWS, bijlage A.4).	Vermindering van negatieve effecten en/of het bijdragen tot positieve milieueffecten en een goede milieutoestand.	0,8

Prioriteit & activiteit	Beschrijving	Doel	Budget
UP1. Uitzet glasaal en onderzoek naar aalstand	Uitzetten van jonge aal en onderzoek over uitgezette aal inclusief dataverzameling die noodzakelijk is voor effectief aalbeheer en de uitzet van aal (project via LVVN)	De aalstand herstellen en bevorderen, en bijdragen aan de levensvatbaarheid van de aalvisserij	3,2
UP1. Paling over de dijk	Paling over de dijk omvat het actief verplaatsen van aal (schieraal) over barrières zoals dijken, zodat deze hun tocht naar voortplantingsgebieden kunnen voortzetten (project via LVVN).	De aalstand herstellen en bevorderen door de schieraaluittrek naar zee te verhogen en het ondersteunen van de kleinschalige visserij.	0,8

Naast deze activiteiten is er ook nog budget voor **technische bijstand**. Vanuit dit budget worden taken verbonden aan het management van het programma uitgevoerd (o.a. voorlichting van stakeholders, adviseren over ingediende innovatie- en samenwerkingsprojecten, selectie van projecten, administratieve verificaties en controles ter plaatse, het optimaliseren van de ICT-infrastructuur ter verbetering van de uitvoering van het EMFAF en de werkactiviteiten van de Audit Autoriteit)⁵. De hoogte van het budget voor technische bijstand ingegeven door de EMFAF-verordening is maximaal 6% van het totale bedrag beschikbaar voor het Programma EMFAF⁶.

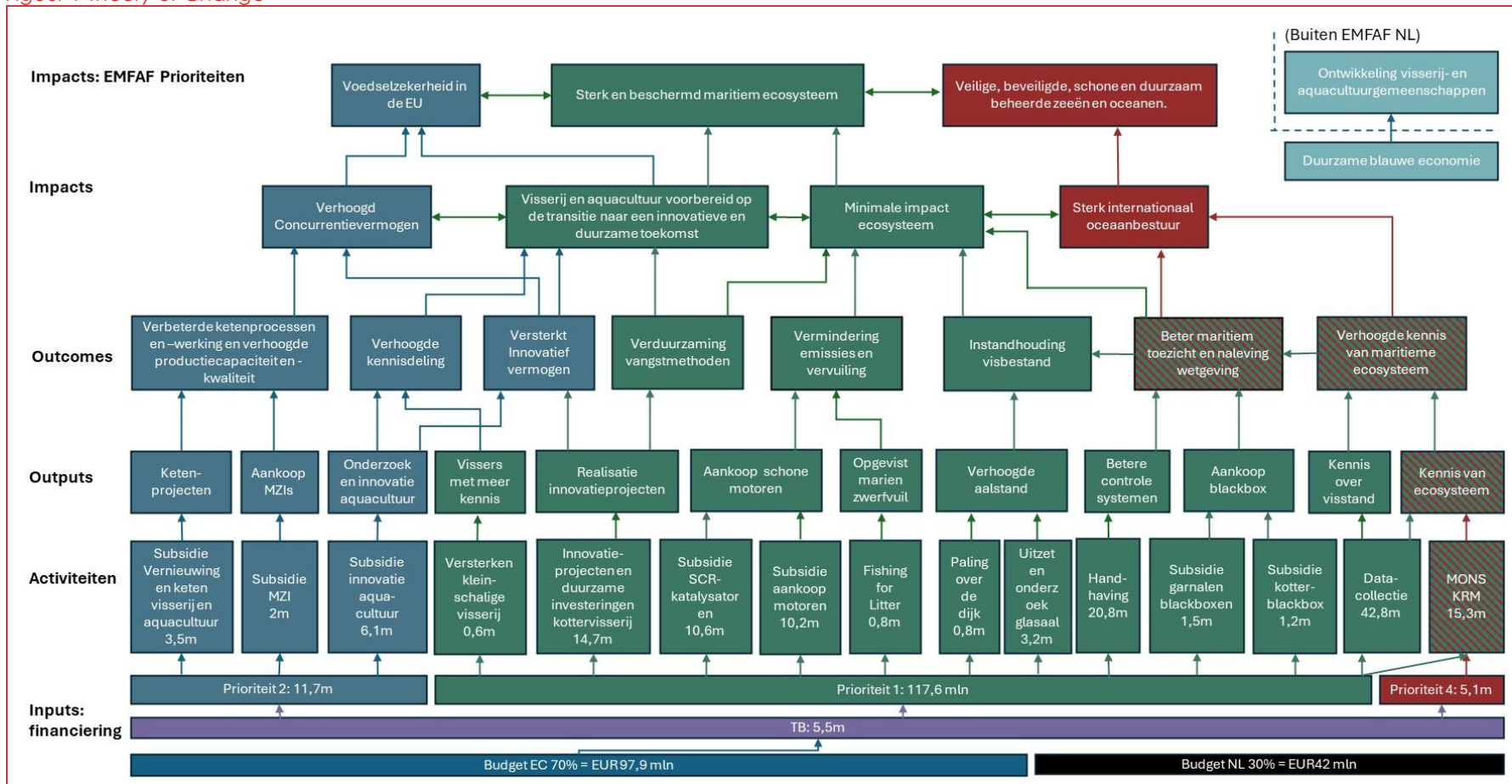
2.1.2 Theory of Change

Figuur 1, volgende pagina) toont de Theory of Change (ToC) van het Nederlandse Programma EMFAF. De Theory of Change geeft de verschillende onderdelen van het programma weer en laat zien **hoe inputs (financiële middelen, menskracht) worden ingezet voor activiteiten die leiden tot (gewenste) outputs, outcomes en impacts**. Onderaan in de figuur is te zien welke inputs er zijn en welke activiteiten hiermee uitgevoerd worden. De activiteiten leiden tot directe (vaak meetbare) outputs. Het doel van de (beoogde) specifieke outputs is dat ze bijdragen aan de outcomes, die vervolgens hun invloed hebben op de impacts en daarmee ook de EMFAF-prioriteiten 1, 2 en 4.

⁵ Kader Overheidsopdrachten EMFAF, intern document.

⁶ Verordening (EU) 2021/1060. <https://eur-lex.europa.eu/legal-content/NL/TXT/?uri=CELEX:32021R1060>

Figuur 1 Theory of Change



Legenda: Groen = Prioriteit 1, Blauw = Prioriteit 2 en Rood = Prioriteit 4.

Bron: Technopolis, gebaseerd op het Programma EMFAF.

3 Relevantie

De visserij- en aquacultuursector maakt een relatief klein deel uit van de Nederlandse economie, zowel in toegevoegde waarde (1 miljard euro, 0,1% van het BBP) als in werkgelegenheid (10.000 personen, 0,12% van de totale werkgelegenheid)⁷. Tegelijkertijd speelt de sector visserij en aquacultuur voor een aantal lokale visserijgemeenschappen en de daaraan verbonden clusters van bedrijvigheid sociaaleconomisch en sociaal-cultureel een belangrijke rol. De sector opereert in mariene ecosystemen die onder druk staan door o.a. klimaatverandering, vervuiling en verandering van leefgebieden⁸.

Box 1 De sector

Er wordt in de visserij een onderscheid gemaakt tussen demersale visserij en pelagische visserij⁹. Pelagische visserij wordt vaak gedaan met grote vaartuigen, zogeheten trawlers. Hier zijn er acht van in Nederland (in 2023), die zorgen voor een omzet van 97 miljoen euro en 297 arbeidsplaatsen. De demersale visserij omvat een groter aantal kleinere vaartuigen en omvat de kottervisserij (boomkorvisserij (met een sleepnet over de bodem), flyshoot- en twinrig visserij (met netten boven de bodem) en garnalenvisserij) en de kleine zeevisserij (alle andere soorten visserij, bijvoorbeeld met hengel, staandwant en fuiken en korven)¹⁰. Naast de visserij vallen ook mosselcultuur en oesterkwekerij binnen de sector. De visserijsector staat onder druk. Kosten zijn sterk gestegen (o.a. brandstofkosten, rente), opbrengsten minder sterk (o.a. door beperking visgronden en afnemende vangstquota)¹¹. De kottervisserij leed in 2023 een verlies van € 3,1 miljoen, m.n. in de garnalenvisserij (verlies € 8 miljoen). De kleine zeevisserij en de mosselkweek waren wel winstgevend¹², maar de marges zijn beperkt en onzeker.

Het aantal actieve vaartuigen in de kottier- en kleine zeevisserij en de mosselkweek/oesterkweek daalde van 545 vaartuigen in 2022 naar 484 een jaar later. Ook de werkgelegenheid liep terug van 1.659 opvarenden in 2022 naar 1.303 opvarenden in 2023. Het aantal gekwalificeerde personeelsleden neemt nog harder af dan het aantal schepen. Alle sub-sectoren geven aan dat zij te weinig goed personeel kunnen krijgen¹³. Uit een studie van Wageningen Social & Economic Research (voorheen Wageningen Economic Research) blijkt dat door een breed scala aan factoren slechts 4 procent van de vissers met een eigen schip denkt zeker te zijn dat hun bedrijf over vijf jaar nog bestaat¹⁴, mede door allerlei beperkingen en verplichtingen vanuit milieuregeling.

Naast de primaire visserij, zijn er ook verschillende economische activiteiten rondom de verwerking, distributie en toelevering van vis. In 2022 was de toegevoegde waarde van deze activiteiten gezamenlijk € 0,13 miljard, tegenover € 0,29 miljard in de primaire visserij¹⁵. Daarnaast is er ook nog een groot deel van de sector dat zich richt op de verwerking van geïmporteerde vis, goed voor € 0,53 miljard in toegevoegde waarde. Dit is een gevolg van de grote import van vis naar Nederland (€ 5 miljard in 2023), een deel van deze vis wordt later weer geëxporteerd naar andere landen.

⁷ Agrimatie, 2024.

⁸ Staat van de Noordzee, Noordzeeoverleg, 2023

⁹ Demersale visserij is visserij op de zeebodem voor soorten zoals tong, schol en garnalen. Pelagische visserij is visserij met netten gericht op vissen die in scholen zwemmen, zoals haring of makreel.

¹⁰ Indeling conform data Wageningen Marine Research

¹¹ agrimatie.nl/PublicatiePage.aspx?subpubID=2526§orID=2862&themalD=2859&indicatorID=2884.

¹² <https://www.wur.nl/nl/onderzoek-resultaten/onderzoeksinstituten/economic-research/show-wecr/visserij-in-cijfers-2024-nederlandse-zeevissers-nog-niet-uit-zorgen.htm>.

¹³ [Als het getij verloopt verzet men de bakens](#), vierde aanzet, februari 2025

¹⁴ <https://www.wur.nl/nl/onderzoek-resultaten/onderzoeksinstituten/social-economic-research/show-ser/visserijsector-heeft-bestaansrecht-maar-vissers-twijfelen-over-voortbestaan-eigen-bedrijf.htm?utm> &

¹⁵ [https://agrimatie.nl/themaResultaat.aspx?subpubID=2232§orID=2860&themalD=2280&indicatorID=2919#:~:text=Agrimatie%20%2D%20informatie%20over%20de%20agrosector&text=De%20toegevoegde%20waarde%20van%20het%20bruto%20binnenlands%20product%20\(bbp\)](https://agrimatie.nl/themaResultaat.aspx?subpubID=2232§orID=2860&themalD=2280&indicatorID=2919#:~:text=Agrimatie%20%2D%20informatie%20over%20de%20agrosector&text=De%20toegevoegde%20waarde%20van%20het%20bruto%20binnenlands%20product%20(bbp)). Cijfers over winst zijn niet beschikbaar.

De sector zit in een lastige positie, de winstgevendheid moet omhoog zonder verdere afbreuk te doen aan de kwetsbare ecosystemen. Economische en ecosysteem ontwikkeling moeten in elkaars verlengde komen te liggen. Geïnterviewde stakeholders geven aan dat daarvoor structurele verandering in de sector nodig zijn. Om de sector een toekomst te bieden is er een transitie van de sector nodig¹⁶. Het EMFAF-programma speelt hierop in met doelstellingen die zowel gericht zijn op economie als op milieu en met verschillende subsidieregelingen voor innovaties en investeringen, overheidsopdrachten voor onderzoek en ontwikkeling van betere data voor monitoring. **Daarmee is het EMFAF-programma relevant.**

¹⁶ Zie ook de visie van de Visserbond [Als het getij verloopt verzet men de bakens](#), vierde aanzet, februari 2025

4 Coherentie

4.1 Interne coherentie

De prioriteiten voor het EMFAF zijn op Europees niveau vastgesteld¹⁷.

Het grootste deel van het Nederlandse programma valt onder prioriteiten 1 en 2. Prioriteit 1 is gericht op het creëren van een duurzame visserijsector en het beschermen van de maritieme ecosystemen. Prioriteit 2 op voedselzekerheid door duurzame aquacultuur en markten. De rest valt binnen prioriteit 4, gericht op internationaal oceaانبestuur.

Het is echter onvoldoende duidelijk wat de eindsituatie is die EMFAF beoogt te bereiken. Sommige doelen zijn niet makkelijk met elkaar te verenigen en er is nog geen (voldoende) concreet beeld van een gewenste eindsituatie waar alle partijen achter staan, die alle belangen voldoende verenigt en de prioriteiten adresseert. Welke innovaties daarvoor nodig zijn is dus ook niet altijd duidelijk. Sommige elementen zijn vrij duidelijk (bijv. schone motoren, efficiënte vismethoden met weinig bijvangst) maar stakeholders vinden dat binnen EMFAF te beperkt wordt ingezet op integrale, radicale innovaties. Hierdoor worden soms projecten ondersteund die, hoewel ze bijdragen aan minstens één van de doelstellingen van EMFAF, maar beperkt bijdragen aan het bereiken van een optimale eindsituatie.

De interne coherentie van het Programma is daarmee niet maximaal. Het risico hiervan is dat er onvoldoende verandering teweeg wordt gebracht die nodig is voor een transitie van de sector. In het veld heeft men het gevoel dat (meer) grootschalige innovaties met een langetermijnperspectief nodig zijn. Een complicerende factor daarbij is dat er veel verschillende belangen zijn rond zee en visserij, met (soms zeer) uiteenlopende behoeften en wensen van de stakeholders, en internationale verschillen in opvatting over wat wenselijk is en wat niet.

Het past wellicht niet binnen het huidige programma van EMFAF in Nederland om dat beeld te ontwikkelen, maar het hebben van een dergelijk beeld, en het aanpassen van activiteiten binnen EMFAF aan dat beeld zal zeker de coherentie van EMFAF (verder) vergroten.

4.2 Externe coherentie

EMFAF heeft het doel om het Europees Geïntegreerd Maritiem Beleid (GMB) en het Gemeenschappelijk Visserijbeleid (GVB) te ondersteunen, dat wil zeggen dat visserij- en aquacultuuractiviteiten op de lange termijn duurzaam zijn en dat visbestanden duurzaam in stand gehouden en beheerd worden (aandacht voor het ecologisch, economisch en sociaal vlak). De middelen uit het Nederlandse EMFAF worden expliciet ingezet voor de Europese EMFAF prioriteiten. **Het EMFAF is hierdoor inherent coherent met het Europese visserijbeleid.**

Het Nederlandse Programma EMFAF is een onderdeel van het bredere visserijbeleid in Nederland en heeft invloed op verschillende onderdelen daarvan. De centrale doelstelling van het Nederlandse visserijbeleid is om een duurzame en economisch rendabele visserijsector te hebben. De subdoelen zijn gerelateerd aan de instandhouding van het visbestand, een duurzame en economisch rendabele sector, creëren van toekomstperspectief, controle en handhaving, en natuur – deze doelen komen vanzelfsprekend overeen met de doelen van het EMFAF als onderdeel van nationaal beleid. Hoewel er ook in dit (bredere) visserijbeleid net

¹⁷ Zie pagina 2 voor een uitgebreide beschrijving van de prioriteiten.

als bij EMFAF interne spanningen zijn tussen subdoelen is **EMFAF integraal onderdeel van en daarmee coherent met het Nederlandse visserijbeleid**¹⁸.

Op instrumentniveau zijn er dan ook diverse raakvlakken tussen EMFAF en andere programma's en instrumenten. Afgelopen jaar is bijvoorbeeld als onderdeel van het bredere visserijbeleid het Visserij Ontwikkel Plan¹⁹ (VOP) opgesteld voor ketenbedrijven en visserijgemeenschappen. Dit plan bevat €80 miljoen aan subsidie voor innovatie en het behoud van de identiteit van visserijgemeenschappen. De subsidie voor innovatie in de visverwerkende sector richt zich op dezelfde partijen en hetzelfde soort innovaties als de regeling binnen EMFAF. De subsidie van het VOP is daarbij gericht op grotere projecten, zoals het opzetten van een 'shrimp innovation center', terwijl het budget van de subsidieregeling voor de visverwerkende sector in het EMFAF kleiner is met 3,5 miljoen (in 2 calls) en minder omvangrijke projecten financiert. Doordat beide regelingen nog in een beginfase zijn is onduidelijk of er overlap zit tussen de regelingen, of dat ze elkaar juist versterken (doordat bijv. projecten die binnen EMFAF in een vroeg stadium kleinschalig zijn opgepakt binnen VOP grootschaliger kunnen worden uitgetest).

Er zijn naar aanleiding van de Brexit ook verschillende subsidies binnen de Brexit Adjustment Reserve (BAR) opgetuigd om vissers te helpen. Eén van deze regelingen was een saneringsregeling voor vissers²⁰. Voor 2025 of 2026 is er een vergelijkbare saneringsregeling voor garnalenvissers voorzien²¹. Saneringsregelingen kunnen helpen om de druk op de visbestanden te beperken door het aantal vissersschepen te verminderen en de vissers hiervoor te compenseren. Omdat een regeling is voorzien maar nog niet is gepubliceerd, heerst bij vissers een gevoel van onzekerheid. Respondenten gaven aan dat sommige vissers hun investeringen uitstellen totdat de saneringsregeling is gepubliceerd: waarom zouden vissers investeren als zij (met behulp van de saneringsregeling) straks zullen stoppen?

Een voorbeeld hiervan is dat, ondanks toegezegde subsidie, er op dit moment (december 2024) nog sprake is van beperkte realisatie van investeringen in SCR-katalysatoren, vanwege onduidelijkheid rondom de toekomstige saneringsregeling voor garnalenvissers. Bijna de gehele vloot heeft een subsidie aangevraagd, maar een beperkte groep (1/3) heeft de daadwerkelijk een katalysator geplaatst en vaststelling van de subsidie aangevraagd). De overige aanvragers hebben nog geen vaststelling ingediend, en dus waarschijnlijk nog geen katalysator geplaatst. Om vissers de gelegenheid te geven een afweging te maken tussen inverteren in een katalysator en doorgaan met vissen of gebruik te maken van de saneringsregeling heeft het ministerie van LNVN besloten om de realisatietermijn voor investeringen in katalysatoren te verlengen.

Ook het natuurbeleid op zowel nationaal als Europees niveau is van belang voor (de uitvoering van) EMFAF. Hierbij zijn er in theorie geen directe tegenstellingen: beiden zijn gericht op duurzame ecosystemen in de zee, maar in praktijk blijkt de coherentie niet optimaal. Zo is voor de meeste visserijen een vergunning nodig om in Natura 2000 gebieden te mogen vissen. Het vergunningsverleningsproces voor de garnalenvisserij (waarbij vergunningen enkel onder aanvullende voorwaarden verleend kunnen worden omdat de activiteiten niet zonder beperkingen passen binnen in een Natura 2000 gebied) komt volgens stakeholders erg

¹⁸ De mogelijkheden voor vergroting van de interne coherentie van het EMFAF liggen daarom wellicht eerder in het algemene visserijbeleid dan binnen EMFAF .

¹⁹ <https://www.rijksoverheid.nl/actueel/nieuws/2024/03/20/tientallen-miljoenen-voor-toekomst-visserijketen-aan-wal>

²⁰ <https://www.rvo.nl/subsidies-financiering/sv>

²¹ <https://www.rvo.nl/subsidies-financiering/sanering-garnalenvisserij>

moeizaam op gang en de vergunningen zijn vaak nog niet verleend²². Op dit moment is er een gedoogbeleid voor de garnalenvisserij, hetgeen onzekerheid geeft in de sector.

De afstemming met sommige andere nationale beleidsinstrumenten kan nog wel verbeteren.

4.3 Doorsnijdende aspecten: duurzaamheid, inclusiviteit

Duurzaamheid is een doelstelling van het EMFAF. Voor de subsidies rondom innovatieve projecten is er een evaluatiecommissie die aanvragen rangschikt n.a.v. een aantal criteria. **Het onderwerp duurzaamheid is (momenteel) een criterium dat wordt meegenomen in de beoordeling van de aanvragen.** Zo ontvangen subsidieaanvragen meer punten naarmate het project een grotere bijdrage levert aan de ecologische verduurzaming van de aquacultuur of visserij of de verduurzaming van verwerking en afzet van visserij- of aquacultuurproducten. Respondenten gaven aan dat de focus van de beoordelingen ligt op de inhoud (dat wil in dit geval zeggen inclusief duurzaamheid).

De aspecten inclusiviteit en non-discriminatie komen niet expliciet aan de orde in de regelingen. De Management Autoriteit ziet erop toe dat projecten verlopen conform de nationale regelgeving, en **er zijn in dit opzicht geen problemen geïdentificeerd.**

Uit analyse van de gehele keten blijkt dat er **een genderpariteit in de sector is:** in de visserijsector werken ongeveer 50% mannen en 50% vrouwen. Het aandeel vrouwen is hoog in de ambachtelijke visserij, bij de visverwerking en in de visdetailhandel en laag in de primaire sector (van de vrouwelijke arbeidskrachten is 21% daar actief)²³. Ondanks dat er sprake is van het gebrek aan arbeidskrachten in de primaire sector, is er geen aanleiding voor het ontwikkelen van specifiek beleid ten aanzien van gender.

²² Onlangs zijn de ontwerpvergunningen voor de garnalenvisserij gepubliceerd . Naar verwachting worden de vergunning per 1 juli afgegeven.

²³ [Interview met Garnalenvisser Liesbeth de Haan | Marine Stewardship Council](#)

5 Voortgang EMFAF

Het was gedurende de evaluatie voor de evaluatoren moeilijk om een overzicht te krijgen van de voortgang van de activiteiten. Aangezien de steunaanvragen voor EMFAF nog niet waren ingediend, en er daarom buiten de subsidieprogramma's maar beperkt projecten formeel waren gestart (of niet opgestart) ontbrak het aan schriftelijke voortgangsrapportages van projecten binnen het EMFAF. De informatie werd daarom vooral via interviews verzameld. Uiteindelijk werd een redelijk compleet beeld verkregen, hoewel sommige partners niet bereid waren tot een interview.

Na een trage start komen de meeste activiteiten binnen EMFAF nu goed op gang. De subsidieregelingen liggen geheel op schema. Bij de overheidsactiviteiten liggen diverse (vooral grote dataverzamelings) activiteiten inhoudelijk op schema. Bij andere activiteiten ligt de status nog niet vast. Veelal zijn projecten wel gestart, maar zijn de projectplannen nog niet officieel ingediend bij RVO, waardoor inzicht in de voortgang van de activiteiten ontbreekt.

De budgetbesteding van de overheidsopdrachten loopt echter sterk achter op schema. Op het moment van deze evaluatie is €15,1 miljoen van het programmabudget van Programma EMFAF toegekend²⁴. In totaal is voor 27 miljoen aan nieuwe aanvragen recentelijk binnengekomen bij RVO, vooral in de vorm van overheidsopdrachten²⁵, **waardoor de bestedingsachterstand zal verminderen.** Voor het achterlopen van budgetbesteding lijken drie belangrijke oorzaken te zijn. Allereerst liep het fonds dat de voorganger van EMFAF was in de periode 2014-2020, het EFMZV²⁶, vertraging op, o.a. door de COVID-epidemie. Als gevolg hiervan voerden diverse overheidsbegunstigden in 2021 en 2022 nog activiteiten uit onder EFMZV waarvan de declaratie pas in 2023 zijn afgerond. Pas daarna zijn steunaanvragen van (reeds lopende) overheidsopdrachten onder EMFAF ingediend. Ten tweede zijn de aanvragen voor EMFAF pas in november 2024 bij de EU ingediend. Omdat er daarom nog geen toezegging is konden ook projecten geen declaraties indienen (terwijl sommigen wel gestart waren). Een laatste oorzaak is dat de financiering vanuit EMFAF een stevige administratieve verantwoording vraagt (vanuit EU-regelgeving). Bewijstukken van gemaakte kosten, facturen, jaarverslagen, en dergelijke moeten bij declaraties worden aangeleverd. Overheidspartijen zijn hierop veelal niet goed ingericht. Hierdoor worden declaraties pas met vertraging ingediend.

²⁴ Werklijst Monitoring EMFAF D1 – December 2024

²⁵ Bij de subsidieregeling innovatieve projecten in de keten is totaal €7 miljoen aan aanvragen binnengekomen, terwijl het budget van de regeling slechts €1.7 miljoen is.

²⁶ https://oceans-and-fisheries.ec.europa.eu/funding/european-maritime-and-fisheries-fund-emff_en

6 Doeltreffendheid

In dit hoofdstuk bespreken we in hoeverre de activiteiten binnen het Programma EMFAF op gang zijn gekomen, wat tot dusver de outputs van deze activiteiten zijn, en in hoeverre deze bijdragen aan de doelstellingen van het Programma EMFAF. Daarnaast gaan we kort in op de vraag of de beoogde doelgroepen daadwerkelijk zijn bereikt met de activiteiten van het programma. Deze sectie is gestructureerd aan de hand van de twee categorieën: Subsidiereregelingen (e.g. investerings- en innovatieregelingen) en Overheidsopdrachten (e.g. datacollectie, handhaving, overige projecten).

6.1 Subsidiereregelingen

De investerings- en innovatieregelingen hebben het doel om de doelgroep van vissers, kwekers, NGO's actief in de visserij, aquacultuursector, de visverwerkende industrie en de relevante kennisinstellingen aan te zetten tot en te helpen met innovatie en verduurzaming. Ten tijde van schrijven zijn er vijf subsidiereregelingen opengesteld en uitgevoerd (zie Tabel 3 voor een overzicht van deze subsidiereregelingen), voor vier hiervan is er al budget toegekend aan geselecteerde aanvragers.

In 2025 zullen naar verwachting de subsidiereregelingen innovatieve projecten in de aquacultuur, innovatieve projecten in de visserij en vernieuwingen in de keten van visserij en aquacultuur opnieuw opengesteld worden. Verder zal naar verwachting een nieuwe investeringsregeling Black Box garnalenvisserij worden geïntroduceerd²⁷.

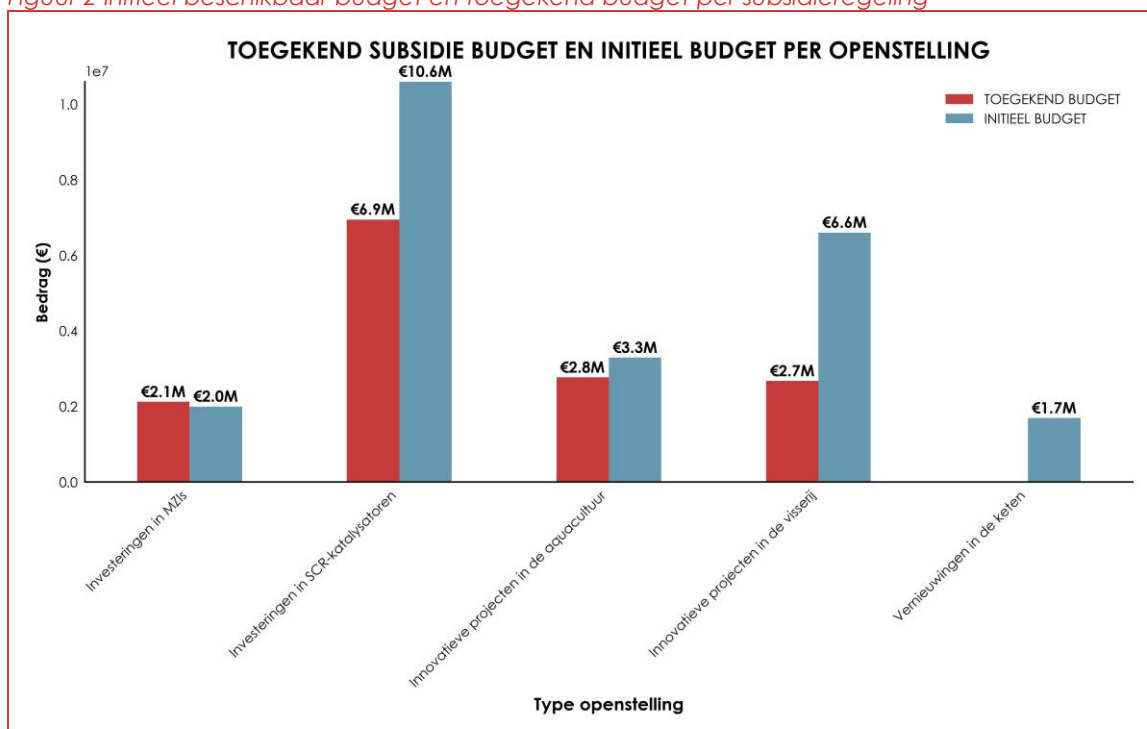
Tabel 3 Subsidieopenstellingen onder EMFAF tot 31-12-2024

Naam subsidie	Doel subsidie	Budget (M€)	Start openstelling	Sluiting openstelling	Aantal aanvragen
Investerings- en innovatieregelingen in mosselzaad- en vanginstallaties (MZI)	Verduurzaming van mosselteelt door mosselzaad zonder sleepnetten te oogsten, met minder bodemberoering en verstoring van het ecosysteem.	2	1-11-2021	15-12-2021	38
Investerings- en innovatieregelingen in SCR-katalysatoren	Verminderen stikstofuitstoot van garnalenvissers door katalysatoren op motoren, wat de impact op beschermde natuur verkleint.	10,6	16-1-2023	31-7-2023	153
Innovatieve projecten in de aquacultuur	Bevordering van duurzame aquacultuuractiviteiten.	3,3	5-3-2024	7-5-2024	20
Innovatieve projecten in de visserij	Versterking van economisch, sociaal en ecologisch duurzame visserijactiviteiten.	6,6	5-3-2024	7-5-2024	10
Vernieuwingen in de keten van visserij en aquacultuur	Bevordering van de afzet, kwaliteit en toegevoegde waarde van visserij- en aquacultuurproducten en de verwerking hiervan.	1,7	1-8-2024	29-11-2024	20

Bron: RVO website: <https://www.rvo.nl/onderwerpen/subsidies-visserij-aquacultuur>; laatste kolom: Werklijst Monitoring EMFAF D1 – December 2024

²⁷ Verwachte subsidies 2025. <https://www.rvo.nl/onderwerpen/subsidies-visserij-aquacultuur>

Figuur 2 Initieel beschikbaar budget en toegekend budget per subsidieregeling



Bron: Werklijst Monitoring EMFAF D1 – December 2024 & RVO website

Figuur 2 geeft weer welk bedrag tot nu toe per subsidieregeling is toegekend van het initiële budget. Er is één openstelling geweest in 2021, geen openstelling in 2022, één openstelling in 2023 en drie openstellingen in 2024. De volgende secties beschrijven de verschillende openstellingen.

6.1.1 Investeringen in mosselzaadinvanginstallaties (MZI)

Met een MZI (bestaande technologie, die ook al voor EMFAF breed toegepast werd) vangt de kweker mossels verticaal met netten en touwen die in het water hangen. Mossellarven hechten zich aan de netten en touwen en groeien uit tot kleine mosselen van 1 tot 2 centimeter. Dit heet mosselzaad. Vissers oogsten het mosselzaad meerdere keren in de zomer en het najaar met aangepaste vaartuigen en brengen het naar percelen gebracht waar het zaad in een periode van enkele jaren verder wordt opgekweekt tot mosselen voor consumptie. De MZI's zijn een efficiënt en duurzaam alternatief voor de traditionele bodemsleepnetten doordat met deze techniek er minder sprake is van bodemberoering. Ook voor de vissers is het een meer stabiele kweekmethode omdat ze minder afhankelijk zijn van het natuurlijke mosselzaad. Wel zijn de kosten hoger²⁸.

Bij de regeling voor MZI's is (vrijwel) het volledige budget toegekend. De relatief kleine doelgroep is goed bereikt. De mosselkweekvloot bestaat uit 45 schepen²⁹. Er zijn 38 aanvragen geweest voor MZI's die voor zover ze aan de voorwaarden voldeden allemaal zijn toegekend. Hiermee is het grootste gedeelte van de sub-sector bereikt. Het overgrote deel van de MZI's is geïnstalleerd. Er is op dit moment €1,6 miljoen aan subsidies uitbetaald voor de MZI's, nadat de installatie heeft plaatsgevonden.

²⁸ Tekst gebaseerd op [Mosselzaad vangen met MZI's - EMFAF | Praktijkverhalen | Europa om de hoek](#)

²⁹ <https://www.wur.nl/nl/onderzoek-resultaten/onderzoeksinstituten/social-economic-research/show-ser/visserij-in-cijfers-2024-nederlandse-zeevissers-nog-niet-uit-zorgen.htm>

6.1.2 *Investerings in SCR-katalysatoren*

Het grootste aantal aanvragen, 153, is binnengekomen voor de subsidieregeling voor de SCR-katalysatoren, waarvan er 140 zijn beoordeeld³⁰. De garnalenvloot bestaat uit 150 actieve garnalenkotters³¹ en de doelgroep is dus volledig bereikt. Van het budget van € 10,6 miljoen is echter maar voor € 6,9 miljoen aangevraagd. Dit zou suggereren dat het beschikbare budget te hoog is geweest.

Van de toegekende bedragen is momenteel ongeveer € 2 miljoen uitbetaald, waarmee ongeveer een derde van de aangevraagde installaties is gerealiseerd³². Garnalenvissers blijken dus ondanks de toegekende subsidies terughoudend te zijn met investeringen. Mogelijke redenen hiervoor zijn de gedoogsituatie in afwachting van vergunningverlening voor het vissen in Natura 2000- gebieden en een mogelijke toekomstige openstelling van een saneringsregeling voor garnalenvissers. Hierdoor zouden voor hen de risico's van de investering te hoog kunnen zijn en/of zou het aantrekkelijker kunnen worden voor garnalenvissers om te stoppen met vissen en deel te nemen in de saneringsregeling dan om (zelfs met subsidie) te investeren in een SCR-installatie³³. Het beperken van emissies van met name stikstof is een belangrijk aandachtspunt voor garnalenvissers die in beschermde natuurgebieden (Natura 2000-gebieden) vissen.

De meeste aanvragen zijn medio 2023 toegekend. De realisatietermijn, die normaal 24 maanden bedraagt, is uitgesteld tot 31 december 2026 zodat er tijd is om onzekerheden weg te nemen zodat vissers alsnog bereid zijn de investeringen te realiseren³⁴.

6.1.3 *Innovatieve projecten in de aquacultuur*

Bij de regeling innovatieprojecten in de aquacultuur is het grootste deel van het budget toegekend³⁵. De doelgroep, bestaande uit aquacultuurbedrijven, -organisaties of kennisinstellingen die zich bezighouden met de kweek van waterdieren en waterplanten, lijkt goed bereikt. Vanuit deze regeling zijn nog geen projecten gerealiseerd, hetgeen logisch is omdat de toekenningen pas recent plaatsvonden en de uitvoering van innovatieprojecten altijd een zekere looptijd heeft. Het is nog te vroeg om uitspraken over de impact te doen.

6.1.4 *Innovatieve projecten in de visserij*

Bij de regeling voor innovatieve projecten in de visserij is met 10 aanvragen minder dan de helft van het budget toegekend. Er was minder budget aangevraagd dan beschikbaar was, en diverse aanvragen voldeden niet aan de randvoorwaarden. Een goede verklaring hiervoor ontbreekt, maar, zoals in interviews gesuggereerd werd, de economische situatie in de sector en het ontbreken van een duidelijk toekomstperspectief maken het misschien voor partijen moeilijk de, vanuit Europese regelgeving vereiste, eigen inbreng van 25% bij deze innovatieprojecten te financieren en/of het risico van het mislukken van het innovatieproject te nemen.

Ook deze projecten zijn nog maar onlangs gestart.

³⁰ Werklijst Monitoring EMFAF D1 – December 2024

³¹ <https://www.wur.nl/nl/onderzoek-resultaten/onderzoeksinstituten/social-economic-research/show-ser/visserij-in-cijfers-2024-nederlandse-zeevissers-nog-niet-uit-zorgen.htm>

³² Werklijst Monitoring EMFAF D1 – December 2024

³³ <https://www.rvo.nl/subsidies-financiering/sanering-garnalenvisserij>

³⁴ <https://www.rvo.nl/subsidies-financiering/installaties-lagere-stikstofuitstoot-garnalenvissers#voorwaarden>

³⁵ De gegevens in figuur 4 zijn afkomstig uit de Werklijst Monitoring EMFAF D1 van December 2024. LVVN geeft echter aan dat het gehele budget uitgeput zou zijn.

6.1.5 Vernieuwingen in de keten van visserij en aquacultuur

De regeling Vernieuwingen in de keten van visserij en aquacultuur is eind 2024 gesloten. Deze regeling, heeft een focus op afzetbevordering en productkwaliteit. Er zijn 20 aanvragen ingediend totaal ter waarde van € 7 miljoen waarvan er 17 voldeden aan de indieningseisen. Er is binnen de regeling € 1,7 miljoen beschikbaar. De doelgroep van de visverwerkende industrie bestaat uit ongeveer 200 bedrijven³⁶. Op dit punt kan op dit moment alleen geconstateerd worden aan de hand van de hoeveelheid aanvragen dat de regeling aansluit bij de behoefte, en er wellicht behoefte is aan een heropenstelling of meer subsidiebudget voor een gelijksoortige regeling.

6.2 Overheidsopdrachten

6.2.1 Datacollectie

Diverse data moeten wettelijk verzameld worden voor het Gemeenschappelijk Visserijbeleid (GVB). Deze staan beschreven in het *Data Collection Framework* dat is uitgewerkt in nationale werkplannen, waarover jaarlijks gerapporteerd wordt³⁷. De verzamelde data worden gedeeld met verschillende instituten, zoals de Joint Research Council (JRC) en de International Council for the Exploration of the Sea (ICES). Aan de hand van de data wordt inzicht verkregen in de stand van verschillende vissoorten hetgeen de basis vormt voor visquota, die vervolgens dienen als uitgangspunt voor vangstonderhandelingen tussen de lidstaten. Datacollectie stelt tevens de (Nederlandse) overheid in staat om met data over visserij en visbestanden onderbouwd beleid te voeren met oog op duurzaam beheer van de visserij, zowel ecologisch als economisch. In de periode 2023-2025 is vanuit EMFAF rond de 20 miljoen euro beschikbaar gesteld voor datacollectie. De wettelijke datacollectie taken en uitvoering zijn middels een overheidsopdracht uitbesteed aan Wageningen Marine Research (WMR) en Wageningen Social & Economic Research (WESR). De Rijksrederij stelt vaartuigen beschikbaar voor de onderzoekstaken van WMR op zee, waarvoor het ook financiering vanuit het EMFAF ontvangt. Verschillende soorten data worden verzameld zoals biologische data, visserij-activiteitendata en data betreffend de impact van visserij op de marine omgeving.

De dataverzameling die voorzien was in de periode 2022 tot en met 2024 is uitgevoerd (zie ook bijlage A1). De kosten van de werkzaamheden in 2022 zijn nog gedeclareerd bij de voorganger van het EMFAF (het EFMZV). De kosten van daarna vallen binnen EMFAF, maar aangezien de steun onder EMFAF nog niet door de EC is verleend aan LVVN, kunnen de kosten die voor de werkzaamheden binnen EMFAF zijn gemaakt nog niet worden gedeclareerd. LVVN heeft de aanvraag voor EMFAF pas eind vorig jaar (nov 2024) bij de EC ingediend.

In de interviews werd benoemd dat de datacollectie activiteiten goed verlopen. WMR en WESR voeren de datacollectie al langdurig nauwkeurig en betrouwbaar uit³⁸ met proportioneel budget en relatief weinig sturing op de uitvoering van de activiteiten vanuit LVVN. Daarnaast stelt WMR zich proactief op, als WMR verwacht dat verplichtingen van datacollectie gaan veranderen, dan beginnen ze al eerder met het verzamelen van een bepaald type data.

³⁶ <https://opendata.cbs.nl/#/CBS/nl/dataset/81589NED/table?searchKeywords=vis>

³⁷ https://dcf.ec.europa.eu/wps-and-ars/work-plans_en

³⁸ Hoewel er ook werd opgemerkt dat er discrepanties zouden zijn tussen door WESR bepaalde visstanden en vangsten van vissers (van bijv. tong). Verder onderzoek hiernaar viel buiten de scope van deze baseline evaluatie

Onder de specifieke doelstelling van datacollectie wordt ook het project Fully Documented Fisheries (FDF) 2.0. uitgevoerd, als een aparte aanvraag van LVVN. Dit FDF-project zet in op het ontwikkelen van een monitoringsysteem om vangsten te registreren, d.w.z. geautomatiseerde vangstregistratie zonder tussenkomst van vissers (logboeken) of waarnemers aan boord. FDF 2.0 is in december 2023 begonnen. Op dit moment is er een project met de camera's op acht schepen. Hiermee worden verschillende datasets ontwikkeld om de modellen op te trainen (zie verder Appendix 0).

6.2.2 Handhaving

Het budget voor controle- en handhaving activiteiten binnen het Nederlandse Programma EMFAF is niet gericht op het uitvoeren van de huidige controletaken uit het GVB maar op het mogelijk maken van de implementatie van de (herziene) controleverordening (die gefaseerd in werking treedt in 2026, 2027 en 2028), door middel van ontwikkeling en investeringen in nieuwe technologieën, ICT-systemen en werkwijzen. Een deel van de activiteiten betreft overheidsopdrachten van de NVWA en het Team Visserijregelingen (VIR RVO).

Bij de NVWA hebben met uitzondering van voorbereidend werk nog geen activiteiten plaatsgevonden en er is ook nog geen steunaanvraag ingediend bij het EMFAF. Dit kan deels verklaard worden door het feit dat de precieze invulling van de herziene controleverordening nog niet volledig bekend is. Ten tijde van het verzamelen van informatie voor deze evaluatie (tot januari 2025), bevinden de opdrachten zich nog in de opstartfase. De huidige plannen voor de opdrachten zijn als volgt: ze zullen zich richten op onder meer de implementatie van het elektronisch vangstcertificaat (CATCH), de traceerbaarheidsvereisten, de uitbreiding van de Vessel Monitoring System (VMS)-verplichting en het cameratoezicht in de visserij. De onderliggende regelgeving wordt momenteel nog door de Europese Commissie opgesteld, waardoor nog niet benodigde informatie voor de implementatie beschikbaar is. Afhankelijk van de specifieke invulling van de regelgeving hiervan, zullen activiteiten opgezet worden. Verder spelen de ingebrekestellingen van de controle- en handhaving activiteiten³⁹ door de EC hier ook een rol. De regelgeving maakt het mogelijk dat de EC een betaalstop kan zetten op de middelen beschikbaar voor controle en handhaving binnen het EMFAF, indien er een gebrekestelling loopt in het kader van het GVB. De EC heeft deze betaalstop dan ook ingezet. Dit betekent dat de middelen voor controle wel Europees gedeclareerd kunnen worden maar niet worden uitbetaald zolang de ingebrekestelling niet is opgelost. Het uitwerken van de implicaties van deze betaalstop heeft ook impact gehad op de planning.

De activiteiten waarbij VIR RVO de begunstigde zal worden (de aanvraag is januari 2025 nog niet ingediend), zullen zich richten op de implementatie van het elektronisch vervoersbewijs, het register voor kapiteins en de applicatie voor de registratie van recreatieve vissers en hun vangsten. Ook deze opdrachten zijn ten tijde van schrijven in de opstartfase doordat de Europese regelgeving nog niet rond is. Daarover is geen aanvullende informatie beschikbaar gekomen tijdens de evaluatie.

Er wordt momenteel nog gekeken welke mogelijkheden het EMFAF biedt om de vissers financieel te ondersteunen bij de aanschaf van nieuwe controlemaatregelen middels een investeringsregeling.

³⁹ De ingebrekestellingen waren niet aan EMFAF gelieerd.

6.2.3 MONS

Met het oog op het realiseren van het Noordzeeakkoord (NZA) is het Monitoring- Onderzoek- Natuurversterking-Soortenbeschermings-programma (MONS) opgezet. Het NZA moet bijdragen aan het behalen van de doelstellingen van de EU-wetgeving, zoals de EU-Kaderrichtlijn Mariene strategie (KRM), de EU-Vogelrichtlijn (VR) en de EU-Habitatrichtlijn (HR).

Het doel van MONS is het vergaren van kennis over de ecologische draagkracht van de Noordzee en hoe dit beïnvloed wordt door het veranderende gebruik van de Noordzee. Het MONS programma financiert meerdere (PhD) onderzoeken bij universiteiten en onderzoeksinstituten. Er zijn momenteel 30 activiteiten. Voorbeelden van deze activiteiten zijn: onderzoek naar Zoöplankton, de effecten van displacement op de visserijsector en een veldonderzoek Soortenbeschermingsplan Vogels.

Het MONS programma valt onder het ministerie van Infrastructuur en Waterstaat en Rijkswaterstaat. Het EMFAF financiert een substantieel gedeelte van het MONS: rechtstreeks €15 miljoen, waarvan indirect €5 miljoen wordt ingezet voor het behalen van de doelstellingen van de Kaderrichtlijn Mariene Strategie⁴⁰. Andere financieringsbronnen zijn interne budgetten van de ministeries van IenW, LNVN, KGG (Klimaat en Groene Groei) en BZK (Binnenlandse Zaken en Koninkrijksrelaties), het Wind op zee ecologisch programma van KGG (Wozep, 21 mln.) en een generale bijdrage uit de Rijksbegroting.

Het onderzoeksprogramma is opgesteld en de uitvoering van de onderzoeksactiviteiten is bezig. Vanuit EMFAF is echter nog geen formeel budget toegekend aan MONS. Wel zijn de eerste aanvragen ingediend bij RVO.

6.2.4 Overige overheidsprojecten

Het project 'Fishing for Litter', waarbij (plastic) afval dat in de vissersnetten terecht komt, kan worden verzameld en ingeleverd bij verschillende Nederlandse kustgemeenten is in uitvoering. Voor *Fishing for Litter* is in 2024 €570K van het Programma EMFAF toegekend en volgens een van de uitvoerders van het project is in de afgelopen 24 jaar met Fishing for Litter 8,5 miljoen kilo afval uit de zee gevist.

De projecten gericht op het verbeteren van de palingstand en het project voor het versterken van de kleinschalige visserij zijn maar deels ingediend en in januari 2025 nog niet gestart.

⁴⁰ Vanuit EMFAF wordt ook onderzoek voor de Kaderrichtlijn Mariene Strategie (KRM) gefinancierd. Vanuit de KRM wordt vervolgens dat gedeelte van de onderzoeken binnen het MONS die aansluiten bij de KRM-doelstellingen gefinancierd.

7 Doelmatigheid

In dit hoofdstuk bespreken we in hoeverre de inzet van de middelen binnen EMFAF proportioneel is, hoe de governance van EMFAF is ingericht en hoe de begunstigden de interacties met het programma hebben ervaren. Een belangrijke beperking van onze bevindingen is dat wij geen primaire datacollectie bij de aanvragers en gebruikers van de subsidieregelingen hebben kunnen uitvoeren, daarom kunnen wij dit perspectief slechts indirect hebben kunnen meenemen.

7.1 Proportionaliteit

7.1.1 Proportionaliteit van budgetverdeling over de verschillende activiteiten

Het programma EMFAF heeft een totaalbudget van €139,9 miljoen, waarvan €5,5 miljoen gereserveerd is voor technische bijstand (6%). De overige €134,4 miljoen is verdeeld over de drie EMFAF-prioriteiten.

Voor respondenten in de interviews is het niet altijd duidelijk waar het EMFAF-programma op wil inzetten. De prioriteiten van het programma zijn erg breed en kunnen dus ook breed worden geïnterpreteerd. Hierdoor is er soms bij stakeholders onduidelijkheid over waar het geld van het EMFAF precies voor bedoeld is. Een deel van geïnterviewden afkomstig uit de (brede) visserijsector gaven aan dat er veel geld naar onderzoek en handhaving gaat (overigens een door de EC verplicht onderdeel van EMFAF), terwijl zij graag meer geld zouden ontvangen voor afzetbevordering en promotie van hun producten, en modernisering van de vloot (maar ook niet aangeven hoe zij de cofinanciering daarvan zullen realiseren). Aan de andere kant vonden NGO's en andere stakeholders juist dat er te weinig geld werd besteed aan de verduurzaming (ook daar voorbijgaand aan de noodzaak tot cofinanciering) en vonden een echt langetermijnperspectief ontbreken in het programma. **Verschillende stakeholders interpreteren de proportionaliteit anders**, hetgeen aansluit bij het in hoofdstuk over interne coherentie opgemerkte ontbreken van een gezamenlijke visie op de sector, en mogelijke tegenstrijdigheid van verschillende prioriteiten binnen EMFAF.

In de subsidieregelingen voor de sector was tot nu toe € 23,2 miljoen beschikbaar, waarvan €16,2 miljoen is toegekend. De budgetten voor innovatie in de visserij en voor de SCR-installaties in de garnalenvisserij waren hierbij ondervraagd (hetgeen suggereert dat daar de budgetten te hoog waren voor de vraag uit de sector op het moment dat de regeling open stond), terwijl de budgetten voor innovatie in de aquacultuur en vernieuwing in de afzet- en verwerkingsketen ruim overvraagd waren. Vanuit de NGO's in de duurzaamheidshoek werd geen gebruik gemaakt van de verschillende regelingen. Wel is overheidsbudget beschikbaar voor (ecologisch) onderzoek.

Over het algemeen is er van het totale budget maar een relatief klein gedeelte beschikbaar voor praktische oplossingen in de sector en gaat, om te voldoen aan Europese wet- en regelgeving, een veel groter gedeelte van de middelen naar ecologisch onderzoek en naar verbetering van de handhaving. Deze onderzoeks- en handhavingsgerichte activiteiten zijn weliswaar randvoorwaardelijk voor een transitie, maar dragen niet direct bij aan economie of duurzaamheid. Binnen EMFAF is dat niet (nationaal) op te lossen, maar het wordt aanbevolen om binnen het totale visserijbeleid oog te hebben voor deze balans.

7.1.2 Proportionaliteit van de uitvoeringskosten/kosten voor technische bijstand

Het budget van de technische bijstand (voor het inhoudelijk, financieel en administratief beheer en het gebruik van het fonds) is begin 2025 al bijna uitgeput, terwijl het fonds zich pas halverwege de geplande looptijd bevindt. Deze hoge kosten liggen (net als de meeste taken) vooral bij RVO. Tijdens deze eerste resultaatmeting hebben we geen exact overzicht kunnen verkrijgen van de opbouw van de uitvoeringskosten. Alhoewel LVVN een overzicht heeft van de jaarlijkse uitvoeringskosten, is dit niet uit te splitsen naar de kosten van het EMFAF en de voorloper daarvan. Dit overzicht biedt dus maar beperkte informatie en RVO heeft ons een meer gedetailleerd overzicht niet verstrekt. Wel werden diverse mogelijke redenen voor de uitputting van het technische bijstand budget aangegeven:

- Complexe regels vanuit EU; ook al gaat het om relatief kleine bedragen, er is een grote rapportageverplichting;
- Veel relatief kleine subsidieregelingen; waarbij
 - Het tijdsintensief is om een ICT-infrastructuur op te zetten voor elke regeling;
 - Er per regeling significante communicatie- en ondersteuningsinspanningen door RVO zijn gedaan om de doelgroepen te bereiken;
 - Subsidiebeoordelingen complex zijn en maatwerk vereisen (m.n. bij de innovatieregelingen), en ook afwijzingen moeten grondig worden onderbouwd;
- Uitgebreide administratieve controles op aanvragen (voorgeschreven door EMFAF);

Dit leidt ertoe dat het budget van de technische bijstand bijna compleet uitgeput is, terwijl er nog relatief weinig van het totale Programma EMFAF budget aan de prioriteiten is uitgegeven. Alhoewel grote declaraties van overheidsopdrachten in de nabije toekomst de proportionaliteit kunnen verbeteren, is op dit moment **de verhouding tussen uitvoeringskosten en de outputs erg hoog.**

7.1.3 Lasten voor de aanvrager

Eén van de aandachtspunten van de evaluatie van het vorige fonds (EFMZV)⁴¹ was de ervaren last van aanvragers tijdens het subsidieproces. De aandacht voor de communicatie met begunstigen is daarom bij het EMFAF meer centraal gezet⁴². RVO is hiervoor verantwoordelijk. De vergrote aandacht heeft ook effect gehad zoals blijkt uit de interviews met vertegenwoordigers van zowel de overheid als het veld. Alle gesproken (indirecte) stakeholders ervaren de communicatie met RVO over het algemeen als positief en zien de contactpersonen van RVO als zakelijk, plezierig en benaderbaar. Bij een recent klantonderzoek van RVO zelf, gaven de vissers gemiddeld een 7,1 aan de communicatie. De RVO weet de vissers goed te vinden met informatie via zowel hun eigen website en mailinglijsten als via producentenorganisaties. Subsidieaanvragen worden overwegend tijdig behandeld en vragen over de procedure duidelijk beantwoord geven vertegenwoordigers van de verschillende overheden en uit het veld aan. Hoewel er incidenteel vertragingen zijn, overheerst bij aanvragers de **positieve indruk van de interacties met RVO.**

⁴¹ SIRA Consulting, Eindevaluatie EFMZV 2014-2023.

<https://www.rijksoverheid.nl/documenten/rapporten/2024/04/26/sira-consulting-eindevaluatie-efmzv-2014-2023>

⁴² Ministerie van LVVN, 2024, Kamerbrief diverse visserij-onderwerpen.

<https://www.rijksoverheid.nl/documenten/kamerstukken/2024/12/19/kamerbrief-diverse-visserij-onderwerpen>

7.2 Governance EMFAF

Het programma EMFAF wordt gecoördineerd door de Beheer Autoriteit (BA) EMFAF, die is belegd bij LVVN, Directoraat-Generaal Natuur en Visserij (DGNV), directie Visserij en Grote Wateren (VenGW), afdeling Visserij, team Fondsen en Financiën⁴³.

Het programma wordt (ambtelijk) aangestuurd door de Stuurgroep Europese visserijfondsen die als taak heeft de ambtelijke en politieke leiding te adviseren over vraagstukken die spelen omtrent het fonds. De stuurgroep komt twee keer per jaar bijeen en bestaat uit vertegenwoordigers op MT-niveau van LVVN (DGNV (voorzitter en secretariaat), Wetgeving en Juridische Zaken (WJZ) en Financieel-Economische Zaken (FEZ)), I&W, NVWA, RVO (Kernprocessen EU (KPEU) en boekhoudfunctie⁴⁴) en Auditdienst Rijk (ADR).

Volgens het EMFAF-evaluatieplan worden er voor de monitoring van de voortgang van het Programma EMFAF KPI's afgesproken die twee keer per jaar door de BA aan de stuurgroep worden gerapporteerd.

De stuurgroep wordt gevoed door verschillende andere overleggen over EMFAF, zoals het afstemmingsoverleg, MT-afstemmingsoverleg, het B-team en het aanwijzingsoverleg. Hieronder worden deze overleggen nader beschreven.

Het Afstemmingsoverleg (10 keer per jaar) is een operationeel overleg op medewerkersniveau tussen de BA en de intermediaire instantie RVO, die de subsidieregelingen onder EMFAF beheert. Het Afstemmingsoverleg bespreekt eventuele knelpunten bij beoordelingen. Verder is er ook 10 keer per jaar een MT-afstemmingsoverleg tussen de LVVN-teamcoördinator Fondsen en Financiën en de betrokken RVO teammanagers.

Andere betrokken bestuursorganen zijn:

- Het Begeleidingsteam (B-team) dat de EU-conforme uitvoering van Europese visserijsubsidiereregelingen bewaakt en uitvoerings- en control gerelateerde onderwerpen met betrekking tot EU-regelgeving bespreekt. Daarnaast heeft het B-team een coördinerende en controlerende functie ten aanzien van afspraken in het kader van het afhandelen van een probleem dossier of van bevindingen uit controlebezoeken/audits door de Europese Commissie (EC), de Europese Rekenkamer (ERK) of Auditdienst Rijk (ADR). Aan het B-team neemt DGNV, RVO, FEZ, I&W, NVWA, WJZ en de ADR deel.
- Het Aanwijzingsoverleg tussen vertegenwoordigers van de BA (DGNV, NVWA), RVO (afdeling uitvoeringsbeleid (UB)), BHF, audit autoriteit (AA) en FEZ over zaken met betrekking tot het oplossen van door de AA gesignaleerde tekortkomingen in de controle- en beheerstructuur.
- Het Monitoringscomité EMFAF (MC EMFAF) dat toezicht houdt op een goede uitvoering van het Nederlandse EMFAF Programma en kan adviseren over de uitvoering van het Programma. In het MC zijn diverse stakeholders vertegenwoordigd van overheden (LVVN, I&W, RVO, Bestuurlijk Platform Visserij en de Europese Commissie (Directorate-General for Maritime Affairs and Fisheries (DG MARE)), de sector (Federatie van Visserijverenigingen; Visfederatie; PO Mosselcultuur), milieupartners (GoodFish/Stichting de Noordzee) en de wetenschap (Wageningen University & Research (WUR)).

⁴³ Informatie in deze paragraaf uit Overlegstructuur Europese Visserijfondsen, beschikbaar gesteld door LVVN

⁴⁴ Na reorganisatie van RVO anders belegd

De governance is tamelijk complex, dit wordt mede veroorzaakt door de vereisten voor het bestuur vanuit de Europese regelgeving. Sommige partijen hebben dubbelrollen die mogelijk conflicterend zijn (begunstigde en deelnemer in overleggen), maar omdat taken en rollen goed zijn vastgelegd en op functieniveau door verschillende medewerkers worden uitgevoerd lijkt dit in de praktijk geen probleem.

7.3 Overige doelmatigheidsaspecten

7.3.1 Beslistermijnen

In het vorige programma (EFMZV) waren er veel problemen met lange beslistermijnen bij het aanvragen van de subsidies. Hier is uiteindelijk door de Auditdienst Rijk ook een apart onderzoek naar gedaan⁴⁵. In het huidige programma lijken deze problemen een stuk minder, voor een overzicht van de doorlooptijden (zie Tabel 4)⁴⁶. **Voor de meeste regelingen ligt de doorlooptijd rond de vier maanden**, voor de regeling voor MZI's vertoont een grote uitschieter naar boven met een doorlooptijd van verleningsaanvragen van meer dan een jaar. Hier zijn de beslistermijnen verlengd omdat ten tijde van de regeling, het programma EMFAF nog op goedkeuring van de Europese Commissie wachtte.

Tabel 4 Doorlooptijden RVO voor de verleningsaanvragen

Subsidieregeling	Gemiddelde doorlooptijd (aantal dagen)
Innovatieve projecten in de aquacultuur	139,7
Innovatieve projecten in de visserij	139,5
Investeringen MZI	373,8
Investeringen SCR-katalysatoren	105,6
Innovatieve projecten in de keten	-

Bron: Werklijst Monitoring EMFAF D1 – December 2024

7.3.2 Aanvraag en declaratieproces

Bij begunstigen van de innovatie- en investeringsregelingen en van de overheidsopdrachten overheersten het beeld dat **het aanvragen en declareren een erg bureaucratisch proces is**. Er wordt een uitgebreide rapportage gevraagd van de gebruikers. Dit lijkt te maken te hebben met de hoge eisen uit Brussel, alle uitgaven moeten goed kunnen worden verantwoord. Deze strikte eisen zorgen er ook voor dat er relatief veel administratieve controle nodig is. Bij de controle of subsidiebegunstigen daadwerkelijke projecten hebben uitgevoerd is het belangrijk dat dit ook in de praktijk uitvoerbaar is. In sommige gevallen kan er door middel van

⁴⁵ Zie Onderzoeksrapport naar de oorzaken van termijnoverschrijdingen van subsidieverstrekking op basis van het Europees Fonds voor Maritieme Zaken en Visserij, Auditdienst Rijk, oktober 2024.

⁴⁶ Deze cijfers zijn gebaseerd op het totaal aantal doorlooptijden aangegeven voor elke aanvraag in de werkljst. De cijfers voor innovatieve projecten in de visverwerkende keten zijn nog niet bekend omdat de aanvragen voor deze regeling pas in november 2024 zijn ontvangen.

een vergunning gecontroleerd worden of een investering is gedaan. In andere gevallen is het moeilijker om vast te stellen of een aankoop daadwerkelijk gedaan en in stand gehouden is.

8 Conclusies en aanbevelingen

8.1 Conclusies

Relevantie

De visserij en aquacultuur sector zit in een lastige positie, de winstgevendheid moet omhoog zonder verdere afbreuk te doen aan de kwetsbare ecosystemen. Economische en ecosysteem ontwikkeling moeten in elkaars verlengde komen te liggen. Om de sector een toekomst te bieden is er een transitie van de sector nodig⁴⁷. Het EMFAF-programma speelt hierop in met doelstellingen die zowel gericht zijn op economie als op milieu en met verschillende subsidieregelingen voor innovaties en investeringen, overheidsopdrachten voor onderzoek en ontwikkeling van betere data voor monitoring. **Daarmee is het EMFAF-programma relevant.**

Coherentie

De prioriteiten voor het EMFAF zijn op Europees niveau vastgesteld. Het is echter onvoldoende duidelijk wat de eindsituatie is die EMFAF beoogt te bereiken: een (voldoende) concreet beeld van een gewenste eindsituatie waar alle partijen achter staan en die alle belangen voldoende verenigt (en prioriteiten vervult), is er (nog) niet. Welke innovaties daarvoor nodig zijn is dus ook niet altijd duidelijk. Sommige elementen zijn vrij duidelijk (bijv. schone motoren, efficiënte vismethoden met weinig bijvangst) maar stakeholders vinden dat binnen EMFAF te beperkt wordt ingezet op integrale, radicale innovaties. Hierdoor worden soms projecten ondersteund die, hoewel ze bijdragen aan minstens één van de doelstellingen van EMFAF, mogelijk maar beperkt bijdragen aan het bereiken van een optimale eindsituatie. **De interne coherentie van het programma is daarmee niet maximaal.** Het risico hiervan is dat er onvoldoende verandering te weeg wordt gebracht die nodig is voor een transitie van de sector. In het veld heeft men het gevoel dat (meer) grootschalige innovaties met een langetermijnperspectief nodig zijn. Een complicerende factor daarbij is dat er veel verschillende belangen zijn rond zee en visserij, met (soms zeer) uiteenlopende behoeften en wensen van de stakeholders, en internationale verschillen in opvatting over wat wenselijk is en wat niet. Het past wellicht niet binnen het huidige programma van EMFAF in Nederland om dat beeld te ontwikkelen, maar het hebben van een dergelijk beeld, en het aanpassen van activiteiten binnen EMFAF aan dat beeld zal zeker de coherentie van EMFAF (verder) vergroten.

De middelen uit het Nederlandse EMFAF worden expliciet ingezet voor de Europese EMFAF prioriteiten. **Het is hierdoor inherent coherent met het Europese visserijbeleid.**

Het Nederlandse Programma EMFAF is een onderdeel van het bredere visserijbeleid in Nederland en heeft invloed op verschillende onderdelen daarvan. De centrale doelstelling van het Nederlandse visserijbeleid is om een duurzame en economisch rendabele visserijsector te hebben. De subdoelen zijn gerelateerd aan de instandhouding van het visbestand, een duurzame en economisch rendabele sector, creëren van toekomstperspectief, controle en handhaving, en natuur – deze doelen komen vanzelfsprekend overeen met de doelen van het EMFAF als onderdeel van nationaal beleid.

EMFAF is onderdeel van en daarmee coherent met het Nederlandse visserijbeleid. De afstemming van subsidieregelingen en overheidsopdrachten onder het het EMFAF met

⁴⁷ Zie ook de visie van de Vissersbond [Als het getij verloopt verzet men de bakens](#), vierde aanzet, februari 2025

sommige andere nationale beleidsinstrumenten kan nog wel verbeteren. Knelpunten liggen met name in de afstemming met een mogelijke saneringsregeling voor de garnalenvisserij en ontwikkelingen in het vergunningenbeleid.

Het onderwerp duurzaamheid is een belangrijk aspect dat wordt meegenomen in de beoordeling van de aanvragen. De aspecten inclusiviteit en non-discriminatie komen niet expliciet aan de orde in de regelingen, maar er zijn in dit opzicht geen problemen geïdentificeerd.

Voortgang

Het was gedurende de evaluatie voor de evaluatoren moeilijk om een overzicht te krijgen van de voortgang van de activiteiten. Aangezien de steunaanvragen voor EMFAF deels waren ingediend, en er daarom buiten de subsidieprogramma's maar beperkt projecten formeel waren gestart (of niet opgestart) ontbrak het aan schriftelijke voortgangsrapportages van projecten binnen het EMFAF. De informatie werd daarom vooral via interviews verzameld. Uiteindelijk werd wel een redelijk compleet beeld verkregen.

Het EMFAF-programma is begonnen in 2021. **Na een trage start komen de meeste activiteiten binnen EMFAF goed op gang.** De subsidieregelingen liggen geheel op schema. Bij de overheidsactiviteiten liggen diverse (vooral grote dataverzamelingen) activiteiten inhoudelijk op schema, maar zijn ook diverse activiteiten (waaronder de meeste handhavingsactiviteiten) nog niet ingediend.

Wel loopt de budgetbesteding van de overheidsopdrachten sterk achter op schema. Op het moment van deze evaluatie is €15,1 miljoen van het programmabudget (€139,9 miljoen) van EMFAF toegekend. De achterstand wordt deels veroorzaakt door problemen met de administratieve inregeling, maar lijkt nu te worden ingelopen voor die projecten die inhoudelijk op schema zijn. **Hierdoor zal de bestedingsachterstand verminderen.**

Doeltreffendheid

Voor de bepaling van de doeltreffendheid van de projecten is het erg vroeg.

Bij investeringsprogramma's zijn subsidierondes uitgevoerd en is de doelgroep goed bereikt. In de mosselsector heeft dit geleid tot veel (additionele) investeringen in MZI's. In de garnalensector blijven de investeringen in SCR-installaties ondanks de subsidietoekenningen nog achter vanwege externe omstandigheden. Daarom is de realisatietermijn voor investeringen verlengd. De dataverzameling door WUR en het FDF-project zijn gecontinueerd vanuit vorige programma's. De innovatiesubsidieregelingen hebben een eerste subsidieronde gehad. De innovatieregelingen voor aquacultuur en voor vernieuwingen in de keten kenden een goed bereik. De regeling voor innovatie in de visserij kende maar weinig aanvragen. Projecten die zijn voortgekomen uit de innovatieregelingen zijn net gestart of staan op het punt te starten. Projectresultaten zijn er dus nog niet. De overige projecten zijn nog in de opstartfase.

Doelmatigheid

Voor respondenten in de interviews is het niet altijd duidelijk waar het EMFAF-programma op wil inzetten. De prioriteiten van het programma zijn erg breed en kunnen dus ook breed worden geïnterpreteerd. Hierdoor is er soms bij stakeholders onduidelijkheid over waar het geld van het

EMFAF precies voor bedoeld is, waarbij men zich afvraagt of het budget proportioneel verdeeld is over de verschillende doelstellingen.

In de subsidieregelingen was toe nu toe € 23,2 miljoen beschikbaar, waarvan €16,2 miljoen is toegekend. De budgetten voor de innovatieregeling in de visserij en voor de investeringsregeling in SCR-katalysatoren in de garnalenvisserij waren hierbij ondervraagd (dit suggereert dat daar de budgetten te hoog waren voor de vraag uit de sector op het moment dat de regeling open stond), terwijl de budgetten voor innovatie in de aquacultuur en vernieuwing in de verwerkingsketen ruim overvraagd waren. NGO's met een milieudoel maakten geen gebruik van de verschillende regelingen. Wel is overheidsbudget beschikbaar voor (ecologisch) onderzoek.

Het budget van de technische bijstand (voor het inhoudelijk, financieel en administratief beheer en het gebruik van het fonds) is op dit moment al bijna uitgeput, terwijl het fonds zich pas halverwege de geplande looptijd bevindt, en de uitgaven daarbij nog achterlopen. **De verhouding tussen uitvoeringskosten en de outputs zijn erg hoog. Wel is er in de sector een positieve indruk van de interacties met uitvoerder RVO.**

8.2 Aanbevelingen

- **Pak praktische knelpunten binnen de huidige regelingen aan:** uitdagingen zoals de kosten van de uitvoering, de handhaving en praktische problemen voor de doelgroep (bijv. timing van regelingen) werken nu remmend op de werking van het programma. Los deze op door in gesprek te gaan met de betrokken stakeholders óf neem deze knelpunten mee in het gesprek met de Europese Commissie over het volgende fonds.
- **Zorg dat de middelen worden uitgegeven binnen de fondperiode.** Hiermee wordt voorkomen dat de declaraties zich concentreren op het einde van de fondperiode waardoor afwikkeling van het fonds met de EC wordt bemoeilijkt. Probeer daarbij vooral de momenteel sterk achterlopende projecten van de grond te krijgen.
- **Versterk coherentie met andere Nederlandse regelingen.** Bekijk de rol van EMFAF vanuit bredere beleidsdoelen en implementeer verbeteringen hierin voor een optimale situering in Nederland. Bereik hiermee dat er een eenduidig beleid en perspectief is voor de doelgroep.
- **Zet een duidelijk systeem van KPIs op om het programma en de outputs en impacts ervan te volgen.** De inzet is om een KPI-systeem in te richten waarin alle verschillende informatiebehoefte samen komen (inclusief die van de EC). Een voorstel hiervoor wordt gegeven in de bijlage. Review de concept KPI-lijst die bij deze baseline meting is voorgesteld. Verwerk de afgestemde KPI's in het rapportage framework voor projecten voor consistente periodieke monitoring.

BIJLAGE A: Casestudies

A1: Datacollectie

Onderdeel	Beschrijving
Introductie	De datacollectie is wettelijk verplicht vanuit Europese wetgeving. De wetgeving datacollectie verordening (Data Collection Framework, DCF) bepaalt welke data een lidstaat moet verzamelen voor de uitvoering van het Gemeenschappelijk Visserijbeleid (GVB). De datacollectie activiteiten hebben als doel om biologische gegevens over de visbestanden te verzamelen en economische gegevens over de visserij, aquacultuur en visverwerkende industrie ⁴⁸ . Verder stelt de datacollectie overheden in staat om beleid te voeren met data onderbouwd door de visserij en visbestanden te monitoren ⁴⁹ . Het einddoel is dat de dataverzameling bijdraagt aan duurzaam beheer van de visserij, zowel biologisch als economisch.
Uitvoering	<p>Voor de periode 2023-2025 is in totaal 20,4 miljoen euro beschikbaar gesteld voor datacollectie. De omvang van de uitvoering bedraagt ongeveer 40 FTE. Volgens de interviews zijn er onderdelen van de datacollectie activiteiten in 2022 zijn nog gedeclareerd bij het voorafgaande fonds (EFMZV).</p> <p>Voor de periode 2022-2027 worden de volgende typen data verzameld, deze zijn vastgesteld in een werkplan⁵⁰ opgesteld door LVVN dat is goedgekeurd door de Europese Commissie:</p> <ol style="list-style-type: none"> 1) Biologische data 2) Data over visserij activiteiten 3) Data over de effecten van visserij op het mariene ecosysteem 4) Economische en sociale data over visserij 5) Economische en sociale data over aquacultuur 6) Economische en sociale data voor de viswerkende industrie <p>De wettelijke datacollectie taken en uitvoering daarvan zijn uitbesteed in de vorm van een overheidsopdracht aan Wageningen Marine Research en Wageningen Social & Economic Research. Wageningen Marine Research en Wageningen Social & Economic Research hebben tijdens de eerste helft van de looptijd van het fonds deze taken uitgevoerd, met ondersteuning van de Rijksrederij, die boten beschikbaar stelt voor veldonderzoek.</p>
Resultaten van de activiteit	<p>Voorbeelden van activiteiten die hebben plaatsgevonden om de bovengenoemde data typen te verzamelen zijn:</p> <ul style="list-style-type: none"> • Verschillende surveys op zee om op basis van vangsten conform protocol af te leiden hoe het gaat met de visstand. • Onderzoek naar bijvangst van de commercieel visserij d.m.v. van opstappers op vissersboten of rapportage van vissers zelf • Verzamelen biologische data door het vangen van trekvissen en het monitoren van de jongen. <p>De resultaten van de datacollectie worden o.a. gedeeld met de JRC (Joint Research Council) en ICES (International Council for the Exploration of the Sea). Op basis van de verzamelde data worden quota voor vissoorten vastgesteld, die vervolgens dienen als uitgangspunt voor vangst-onderhandelingen tussen de lidstaten.</p>

⁴⁸ Europees Fonds voor Maritieme Zaken en Visserij - Jaarlijks uitvoeringsverslag 2023

⁴⁹ LVVN (2021). Programme for EMFAF.

⁵⁰ LVVN, WMR, WeCR (2021). The Netherlands Work Plan for data collection in the fisheries and aquaculture sectors 2022-2027

	Hiernaast wordt ook een deel van de verzamelde data publiekelijk beschikbaar gemaakt, via Visserij in Cijfers van de Wageningen Universiteit en een ICES-database.
Sterke punten en verbeterpunten	<p>Volgens de interviews voert Wageningen Marine Research (WMR) de datacollectie al langdurig nauwkeurig en betrouwbaar uit, met proportioneel budget en weinig noodzaak tot sturing op de uitvoering van de activiteiten. Bovendien stelt WMR zich proactief op, als WMR verwacht dat verplichtingen van de datacollectie gaan veranderen, dan beginnen ze al eerder met het verzamelen van bepaalde types data.</p> <p>Een aandachtspunt vormt de interactie tussen WMR en het beleid vanuit LVVN. Hoewel de dialoog goed verloopt, zou tussentijdse betrokkenheid van LVVN eventueel nuttig zijn voor beleidsvorming, in plaats van alleen achteraf data te ontvangen.</p> <p>Uit meerdere interviews kwam naar voren dat de administratieve lasten hoog waren. Aangezien de datacollectie van 2022 nog is gedeclareerd bij het vorige fonds (EFMZV) en de declaratie van de datacollectie bij het EMFAF nog in de beginfase zit, lijkt het er op dat dit sentiment betrekking heeft op het vorige fonds.</p>
Aanbevelingen en lessen	<ul style="list-style-type: none"> • Tussentijdse betrokkenheid van het LVVN vergroten bij de datacollectie uitgevoerd door WMR en WER • Vermindering administratieve lasten (t.o.v. EFMZV)

A2: Fully Documented Fisheries 2.0 (FDF 2.0)

Onderdeel	Beschrijving
Introductie	<p><i>Fully Documented Fisheries 2.0</i> (FDF 2.0) is een onderzoeksproject dat wordt gefinancierd met middelen uit het EMFAF-fonds. Het project wordt voorgelegd aan de Europese Commissie om aangemerkt te worden als een concrete actie van strategisch belang (operation of strategic importance). Binnen dit project wordt er gewerkt aan een automatische registratie van de <i>discards</i> met behulp van camera's en AI. Deze camera's staan aan boord gericht op de transportband met vis. Er worden AI-modellen getraind om deze vis dan automatisch te herkennen en te registreren.</p> <p>FDF 2.0 is van groot belang voor de Nederlandse demersale visserijsector, omdat het een alternatief kan zijn voor de huidige aanlandplicht. Ook kan de hele sector momenteel dankzij de inzet op FDF gebruik maken van een uitzondering voor het aanlanden van schol. De aanlandplicht verplicht vissers om alle gevangen vissoorten die onder beheer vallen (door middel van vangstquota of waarvoor een minimummaat geldt) aan te landen om overbevissing door verspilling tegen te gaan en selectief vissen te stimuleren. Dit is verplicht vanuit de EU. De aanlandplicht is niet efficiënt voor de vissers aangezien dit veel ruimte vraagt op de boot, daarnaast kan dit ook niet goed gecontroleerd worden. FDF 2.0 biedt een mogelijk alternatief met een (geautomatiseerde) registratieplicht. Hiermee kan in de EU onderhandeld worden over een alternatief voor de aanlandplicht.</p>
Uitvoering	<p>Het project is een vervolg van FDF dat werd gefinancierd onder het EFMZV. Het consortium van FDF 2.0 bestaat voor het onderzoek uit Wageningen Marine Research, Wageningen Plant Research, Wageningen Universiteit – Departement Plantwetenschappen (WU-DPW) en Visafslag Hollands Noorden (VHN). Daarnaast zijn ook EFICE⁵¹ Blue Port Centre Den Helder en Bureau de Heer betrokken, zij regelen onder andere de communicatie met de vissers. Er is 5,5 miljoen geïnvesteerd in het onderzoeksproject vanuit EMFAF en het streven is om uiterlijk 2027 de camera's commercieel te kunnen uitrollen. Het project en de voorloper zijn opgezet door het</p>

⁵¹ EFICE is een bedrijf dat softwareoplossingen ontwikkelt die universeel gebruikt kunnen worden in de visserijsector. EFICE-oplossingen, zoals de EFICE-logboeken, quota-, vloot- en vangstbeheer, geven de gebruiker inzicht in zijn vangsten. EFICE-oplossingen worden wereldwijd gebruikt in zowel de demersale als de pelagische visserij.
<https://efice.com/en/>

	Ministerie van LVVN. Het is geen Europees onderzoek, maar wordt wel ingezet om een alternatief te hebben voor de aanlandplicht wat een Europese beleidsmaatregel is. Er zijn wel andere landen die vergelijkbare projecten hebben lopen met wie af en toe kennis wordt gedeeld.
Resultaten van de activiteit	FDF 2.0 is in december 2023 begonnen. Op dit moment is er een project met de camera's op acht schepen. Hiermee worden verschillende datasets ontwikkeld om de modellen op te trainen.
Sterke punten en verbeterpunten	Uit de interviews blijkt dat het project over het algemeen goed functioneert en zijn de partijen positief over de communicatie. Er blijken wel verschillende praktische uitdagingen te zijn om de vissen goed te identificeren met de camera's, hierbij kan gedacht worden aan vuil op de loopbanden, vissen die aan elkaar plakken of de deining op de schepen. Deze uitdagingen zijn groter dan van tevoren werd verwacht en kan mogelijk vertraging opleveren voor de commerciële uitrol van de camera's. Een bijkomende uitdaging is dat er veel weerstand is vanuit de sector, onder andere vanwege zorgen over privacy van de vissers. Door goed te communiceren over het project (bijvoorbeeld in Visserijnieuws ⁵²) en maatregelen in te voeren om de privacy te waarborgen, hoopt het ministerie deze zorgen weg te nemen.
Aanbevelingen en lessen	Gebruik de ervaringen en bevindingen van FDF bij het opstellen van technische specificaties voor het vanaf 2028 verplichte cameratoezicht vanuit de Europese Unie.

A3: Het Monitoring- Onderzoek-Natuurversterking-Soortenbeschermings-programma (MONS)

Onderdeel	Beschrijving
Achtergrond / Introductie	<p>In 2020 is het Noordzeeakkoord (NZA) opgeleverd. Het NZA is een strategisch document dat de afspraken tussen het Rijk en stakeholderpartijen over keuzes en beleid bevat. Het NZA omvat de strategische acties voor de energietransitie, natuurherstel en een duurzame visserij. Het NZA moet bijdragen aan het behalen van de doelstellingen van de EU-wetgeving, zoals de Kaderrichtlijn mariene strategie (KRM), de EU-Vogelrichtlijn (VR) en de EU-Habitatrichtlijn (HR). Met het oog op het realiseren van het NZA is het Monitoring-Onderzoek-Natuurversterking-Soortenbeschermings-programma (MONS) opgezet.</p> <p>Het doel van MONS is het vergaren van kennis over de ecologische draagkracht van de Noordzee en hoe dit beïnvloed wordt door het veranderende gebruik van de Noordzee. Hiermee moet het MONS-programma (Nederlandse) stakeholders, zoals het Noordzeeoverleg, kennisleemtes over de effecten van de transities die plaatsvinden op de Noordzee opvullen. Het MONS programma valt onder het ministerie van Infrastructuur en Waterstaat en Rijkswaterstaat. Het EMFAF financiert een substantieel gedeelte van het MONS: €15 miljoen op een totale programmabegroting van 42 miljoen voor de periode van 2021-2030. Het MONS programma wordt deels gefinancierd uit het EMFAF, aangezien de doelen van MONS (en het NZA) samenvallen met de EMFAF Unie-Prioriteiten 1 en 4 (specifiek 1.6.1, 1.6.6 en 4.1.1). Andere financieringsbronnen zijn interne budgetten van het ministerie van Infrastructuur en Waterstaat en het programma <i>Wind op zee ecologisch programma (Wozep)</i> (in opdracht van het Ministerie van Klimaat en Groene Groei, voorheen Economische Zaken en Klimaat).</p> <p>Naast onderzoek voor het MONS wordt ook onderzoek voor de Kaderrichtlijn Mariene Strategie (KRM) vanuit het EMFAF gefinancierd. Daarom wordt er voor een deel van</p>

⁵² Zie bijvoorbeeld: van Mens en Visser (15 november 2024) Doelen en voordelen Fully Documented Fisheries, Visserijnieuws.

	de onderzoeksvoorstellen binnen het MONS die aansluiten bij de KRM-doelstellingen financiering via het KRM gezocht. Dit komt uiteindelijk ook weer uit de EMFAF gelden. Verder moet het MONS programma ook bijdragen aan de EU-Vogelrichtlijn (VR) en de EU-Habitatrichtlijn (HR) – zoals uitgezet door het NZA.
Uitvoering	Er zijn momenteel 30 activiteiten (volgens het Excel-bestand) die binnen het MONS programma gefinancierd (gaan) worden vanuit het EMFAF. Hiervan zijn 3 activiteiten ingediend en 27 activiteiten moeten nog worden ingediend. Met het proces van het indienen van de aanvragen is het programmabureau MONS ten tijde van schrijven van dit onderzoek bezig. Onderwerpen van de activiteiten sluiten zoals eerder aangegeven aan bij de Unie-prioriteiten 1 en 6. Voorbeelden van projecten zijn: onderzoek naar Zoöplankton, de effecten van displacement op de visserijsector en een veldonderzoek Soortenbeschermingsplan Vogels. De uitvoering van het MONS-programma (i.e., het deel gefinancierd door EMFAF) loopt enigszins achter. Zoals aangegeven zijn er pas voor 3 van de 30 activiteiten aanvragen ingediend.
Resultaten van de activiteit	Ondanks de administratieve status van de indiening van de aanvragen, zoals beschreven in de voorgaande sectie, is een aantal projecten al gestart. Het is de verwachting dat de activiteiten zullen leiden tot acties of data(sets) die kunnen bijdragen aan kennis over een goede milieutoestand en Unie-prioriteit 1 en 4.
Sterke punten en verbeterpunten	<p>Aangezien er pas voor 3 van de 30 activiteiten aanvragen ingediend zijn (januari 2025), kunnen we concluderen dat de uitvoering van het MONS-programma enigszins achterloopt. Dit kan verklaard worden door een aantal omstandigheden.</p> <p>Ten opzichte van nationale financieringsbronnen brengt EMFAF relatief veel administratie met zich mee. Tegelijkertijd, aangezien MONS een redelijk groot programma is en meerdere financieringsbronnen heeft, is er enige flexibiliteit in het inrichten van het programma voor het MONS programmabureau om bepaalde activiteiten te laten financieren door EMFAF of niet. Zo kunnen activiteiten die veel administratie met zich meebrengen – als ze via EMFAF gefinancierd zou worden – door andere bronnen bekostigd worden. Deze keuzes hebben invloed op de hoeveelheid werk dat er uitgevoerd moet worden om de aanvragen voor financiering te doen. Doordat er 30 activiteiten zijn, moet het administratieve proces om tot een aanvraag bij de Europese Commissie te doen 30 keer doorlopen worden, samen met de intermediaire instantie RVO.</p> <p>Een belangrijk obstakel in het komen tot deze aanvragen was dat er binnen RWS voor lange tijd geen weet was van de geldende de-commiterings-regels voor het gebruik van EMFAF-gelden. Pas op een laat moment is dit punt ter sprake gekomen bij RWS. Hierdoor is er bij de planning van de activiteiten van het MONS programmabureau geen rekening mee gehouden. In de eerste jaren is de prioriteit voor de werkzaamheden uitgegaan naar het opzetten van de daadwerkelijke onderzoeksactiviteiten. Op het moment dat het duidelijk was dat de aanvragen op korte termijn gedaan moesten worden om de-commitering te voorkomen, heeft het MONS programmabureau er alles aan gedaan om deze aanvragen te doen. Dit heeft veel moeite gekost omdat er in een kort tijdsbestek veel gedaan moest worden.</p> <p>Een andere factor die de uitvoering heeft bemoeilijkt is de onderbouwing die de aanvragen nodig hebben. Er is duidelijk gemaakt vanuit de beheer autoriteit (LVVN) dat de gelden voor het MONS-programma bedoeld zijn. Tegelijkertijd is de precieze onderbouwing waarom dat zo is niet altijd duidelijk. Dit zorgt ervoor dat er bij het aanvraagproces moeilijkheden ontstaan doordat bv. de gronden waarop RVO de aanvragen moet controleren niet volledig bekend waren / pas laat zijn vastgesteld. Een voorbeeld hiervan zijn de selectiecriteria.</p>
Aanbevelingen en lessen	Een meer sturende houding van de beheer autoriteit in het begeleiden van de overheidsopdrachten zou de efficiëntie van de uitvoering bevorderen. Daar waar de onderbouwing voor innovatie- of investeringssubsidies duidelijk is, is dat niet geheel het geval voor overheidsopdrachten geven interviewees aan. Dit kan ook deels verklaard worden doordat het andere processen zijn om financiering te krijgen dan de toekenning van interne budgetten van ministeries of uitvoeringsinstanties. Meer

	voorlichting over de uitvoering en/of het doorlopen van administratieve processen van overheidsopdrachten is wenselijk. Dit kan vervolgens ook de uitvoeringskosten bij RVO weer verlagen. De handleiding over overheidsopdrachten in de context van EMFAF is een goed hulpmiddel en er zou gekeken moeten worden of deze uitgebreid kan worden.
--	--

A4: Fishing for Litter

Onderdeel	Beschrijving
Introductie	<p>De aanleiding van de case is de richtlijn (EU) 2019/883 inzake havenontvangstvoorzieningen voor afvalafgifte van schepen om het mariene milieu te beschermen door afgiftevoorzieningen van afval in de haven te verbeteren.</p> <p>Het specifieke doel van Fishing for Litter is om te zorgen dat vissers opgevist afval kosteloos aan wal kwijt kunnen voor duurzame verwerking ervan. De doelgroep is de kleinschaligere visserij en kottervisserij, die hun milieu impact kunnen verminderen door het opruimen van de zee en zich ook kunnen profileren.</p>
Uitvoering	<p>Wat betreft middelen is voor Fishing for Litter totaal €570K begroot voor de periode 2022-2024 in het Programma EMFAF in de vorm van een overheidsopdracht⁵³. De overheidsopdracht wordt aangevraagd door het IenW⁵⁴.</p> <p>Het project Fishing for Litter wordt gecoördineerd door KIMO Nederland en België. Vissers, havens en Rijkswaterstaat zijn hierbij betrokken⁵⁵.</p> <p>Aangezien het project bijdraagt aan een schonere zee sluit de activiteit goed aan bij Prioriteit 1 waarbij een van de doelen is het in stand houden van de biologische rijkdommen van de zee.</p>
Resultaten van de activiteit	<p>Op dit moment is het totaal van €570K toegekend van het Programma EMFAF aan Fishing for Litter in 2024⁵⁶.</p> <p>Via Fishing for Litter is in de afgelopen 24 jaar 8.500.000 kilo afval uit de zee gevestig. 100% van het opgeviste afval krijgt een nieuwe bestemming⁵⁷.</p>

⁵³ Werklijst Monitoring EMFAF D1.xlsx

⁵⁴ <https://www.kimonederlandbelgie.org/kimo-project-fishing-for-litter-vist-85-miljoen-kg-afval-op-uit-zee/>

⁵⁵ Ibid.

⁵⁶ Werklijst Monitoring EMFAF D1.xlsx

⁵⁷ <https://www.kimonederlandbelgie.org/kimo-project-fishing-for-litter-vist-85-miljoen-kg-afval-op-uit-zee/>

BIJLAGE B: Voorstel voor KPI's

Niveau	Sub-indicatoren	Ophaalmoment	Bron	Uitleg
Proces	Tevredenheid aanvragers met het Programma	Jaarlijks	Jaarlijks tevredenheidsonderzoek RVO	Opsplitsen op meerdere niveau's (bv. proces, communicatie, etc.) - afhankelijk van wat je wilt weten
Proces	Totaal gedeclareerde gelden	Doorlopend	RVO / Eigen berekening	Optelsom activiteit-indicatoren - verschillende aggregaat niveau's
Proces	Totaal gedeclareerde gelden / minimaal te declareren bedrag	Doorlopend	RVO / Eigen berekening	Totaal en per jaar - a.d.h.v. bekende bedragen (minimaal te declareren)
Proces	Totaal vrijgevallen gelden	Doorlopend	Eigen berekening	Optelsom activiteit-indicatoren
Proces	Totaal uitbetaalde gelden	Doorlopend	Eigen berekening	Optelsom activiteit-indicatoren
Proces	Totaal verleende gelden	Doorlopend	Eigen berekening	Optelsom activiteit-indicatoren
Proces	Totaal aangevraagde gelden	Doorlopend	Eigen berekening	Optelsom activiteit-indicatoren
Proces	Aantal geplande activiteiten	Doorlopend	Eigen berekening	Berekenen a.d.h.v. plannen
Proces	Aantal uitgevoerde activiteiten	Doorlopend	Eigen berekening	Optelsom activiteit-indicatoren
Proces	Aantal tijdige aangeleverde rapportages /dataleveringen EU / andere instanties	Doorlopend	LVVN / RVO	
Proces	Aantal volledig beoordeelde rapportages/dataleveringen EU / andere instanties	Doorlopend	LVVN / RVO	
Proces	Aantal goedgekeurde rapportages/dataleveringen EU / andere instanties	Doorlopend	LVVN / RVO	
Proces	Aantal periodieke rapportages RVO aan LVVN	Doorlopend	LVVN / RVO	
Proces	Ratio uitvoeringskosten van uitvoeringsinstantie en ingezette beleidsmiddelen	Doorlopend	LVVN / RVO	
Proces	Aantal audit-cyclus bevindingen (structureel en incidenteel)	Doorlopend	?	
Proces	Financiële gevolgen audit-cyclus bevindingen (aantal en omvang financiële risico's)	Doorlopend	?	
Proces	Aantal Opvolging Audit-cyclus bevindingen	Doorlopend	?	
Proces	Vereenvoudiging (kwalitatief) - op het fondsniveau	Doorlopend	tussentijdse evaluatie / eind-evaluatie	Vereenvoudiging op regeling-niveau opgenomen adhv doorlooptijd
Investeringsregeling MZI's				
Inputs	Totaal aangevraagde gelden	Doorlopend	RVO - aan te vullen met specifieke bron	
Inputs	Totaal verleende gelden	Doorlopend	RVO - aan te vullen met specifieke bron	

Inputs	Totaal door begunstigden ingediende gemaakte kosten	Doorlopend	RVO - aan te vullen met specifieke bron	
Inputs	Totaal uitbetaalde gelden	Doorlopend	RVO - aan te vullen met specifieke bron	
Inputs	Totaal gedeclareerde gelden (EU)	Doorlopend	RVO - aan te vullen met specifieke bron	
Inputs	Totaal vrijgevallen gelden	Doorlopend	RVO - aan te vullen met specifieke bron	Is dit nodig/relevant?
Activiteiten	Aantal ingediende voorstellen	Eenmalig - na afronding openstelling	RVO - aan te vullen met specifieke bron	
Activiteiten	Aantal toegekende voorstellen	Eenmalig - na afronding beoordeling	RVO - aan te vullen met specifieke bron	
Proces	Gemiddelde doorlooptijd (verlening, wijziging, vaststelling)	Doorlopend tot afronding regeling	RVO - aan te vullen met specifieke bron	Opsplitsen in verlenging, wijziging en vaststelling; leggen naast streefgetallen
Proces	Tevredenheid aanvragers	Eenmalig - na afronding regeling	Tussentijdse evaluatie / eindevaluatie	Expliciet opnemen als onderzoeksvraag/onderwerp in de ToR voor de (tussentijdse) evaluatie. (bv. schaal 1-10) - dit kan slaan op het proces, maar ook op de toegevoegde waarde van de regeling
Outputs	Aantal gerealiseerde MZIs	Na afronding regeling en na 5 jaar	RVO - aan te vullen met specifieke bron	Afhankelijk van wat er opgenomen is in de EMFAF-verordening (5 jaar?)
Outcomes	Bereik doelgroep	Eenmalig - na afronding regeling	Eigen berekening	Aantal unieke toegekende aanvragen / doelgroep (vast getal) Aanvragen: gebruik input KPIs Doelgroep vaststellen a.d.h.v. een wetenschappelijke studie / WeSCR gegevens. Dit moet een vast getal zijn, het liefst vanuit het jaar waarin de regeling opgesteld is. Kan ook al opgenomen zijn in het Programma EMFAF.
Impact	RI 2 - Aquaculture production maintained (tonnes/annum).	Eenmalig - na afronding regeling	Eigen berekening	Uitleg te vinden in het FAMENET "EMFAF MEF 2021-2027" document
Impact	KPI over natuur? / bv. m2 gebied versterkt beschermd Natura 2000 gebied Waddenzee	Indien wenselijk	Indien wenselijk	Indirecte KPI - indien wenselijk - overleggen met collega's van andere DG(?) of dit interessant is om mee te nemen?
Investeringsregeling SCR-katalysatoren				
Inputs	Totaal aangevraagde gelden	Doorlopend	RVO - aan te vullen met specifieke bron	
Inputs	Totaal verleende gelden	Doorlopend	RVO - aan te vullen met specifieke bron	
	Totaal door begunstigden ingediende gemaakte kosten			
Inputs	Totaal uitbetaalde gelden	Doorlopend	RVO - aan te vullen met specifieke bron	
Inputs	Totaal gedeclareerde gelden (EU)	Doorlopend	RVO - aan te vullen met specifieke bron	

Inputs	Totaal vrijgevallen gelden	Doorlopend	RVO - aan te vullen met specifieke bron	
Activiteiten	Aantal ingediende voorstellen	Eenmalig - na afronding openstelling	RVO - aan te vullen met specifieke bron	
Activiteiten	Aantal toegekende voorstellen	Eenmalig - na afronding beoordeling	RVO - aan te vullen met specifieke bron	
Proces	Doorlooptijd (verlening, wijziging, vaststelling)	Doorlopend tot afronding regeling	RVO - aan te vullen met specifieke bron	Opsplitsen in verlenging, wijziging en vaststelling; leggen naast streefgetallen
Proces	Tevredenheid aanvragers	Eenmalig	Tussentijdse evaluatie / eindevaluatie	Expliciet opnemen als onderzoeksvraag/onderwerp in de ToR voor de evaluatie. (bv. schaal 1-10). Te laat voor jaarlijks tevredenheidsonderzoek
Outputs	Aantal gerealiseerde SCR	Na afronding regeling en na 5 jaar	RVO - aan te vullen met specifieke bron	Verleende vergunning op basis van de SCR?
Outputmes	Bereik doelgroep	Eenmalig - na afronding regeling	Eigen berekening	Aantal unieke toegekende aanvragen / doelgroep (vast getal) Aanvragen: gebruik input KPIs Doelgroep vaststellen a.d.h.v. een wetenschappelijke studie / WeSCR gegevens. Dit moet een vast getal zijn, het liefst vanuit het jaar waarin de regeling opgesteld is. Kan ook al opgenomen zijn in het Programma EMFAF.
Outputmes	RI 10 - Actions contributing to good environmental status, including nature restoration, conservation, protection of ecosystems, biodiversity, fish health and welfare	Eenmalig - na afronding regeling		Uitleg staat in het FAMENET programma
Impact	Mogelijk: Totaal vermindering emissies (SCR vs. Conventioneel)	Mogelijk - indien relevant / wenselijk	Indien wenselijk	Afhankelijk van wat je wilt weten/meten : B.V. M.b.v. wetenschappelijk onderzoek een factor vinden (bv. verschil CO2 eq. SCR met conventioneel) x aantal gerealiseerde motoren x vaaruren.
Investeringssteun aankoop motoren				
Inputs	Totaal aangevraagde gelden	Doorlopend	RVO - aan te vullen met specifieke bron	
Inputs	Totaal verleende gelden	Doorlopend	RVO - aan te vullen met specifieke bron	
Inputs	Totaal door begunstigen ingediende gemaakte kosten	Doorlopend	RVO - aan te vullen met specifieke bron	
Inputs	Totaal uitbetaalde gelden	Doorlopend	RVO - aan te vullen met specifieke bron	
Inputs	Totaal gedeclareerde gelden (EU)	Doorlopend	RVO - aan te vullen met specifieke bron	
Inputs	Totaal vrijgevallen gelden	Doorlopend	RVO - aan te vullen met specifieke bron	
Activiteiten	Aantal ingediende voorstellen	Eenmalig - na afronding openstelling	RVO - aan te vullen met specifieke bron	

Activiteiten	Aantal toegekende voorstellen	Eenmalig - na afronding beoordeling	RVO - aan te vullen met specifieke bron	
Proces	Doorlooptijd (verlening, wijziging, vaststelling)	Doorlopend tot afronding regeling	RVO - aan te vullen met specifieke bron	
Proces	Tevredenheid aanvragers	Eenmalig	Tussentijdse evaluatie / eindevaluatie	
Outputs	Aantal gerealiseerde motoren	Na afronding regeling en na 5 jaar	RVO - aan te vullen met specifieke bron	
Outcomes	Bereik doelgroep	Eenmalig - na afronding regeling	Eigen berekening	Aantal unieke toegekende aanvragen / doelgroep (vast getal) Aanvragen: gebruik input KPIs Doelgroep vaststellen a.d.h.v. een wetenschappelijke studie / WeSCR gegevens. Dit moet een vast getal zijn, het liefst vanuit het jaar waarin de regeling opgesteld is. Kan ook al opgenomen zijn in het Programma EMFAF.
Impact	RI 18.1 Energy consumption leading to CO2 emissions reduction litres/hour	Eenmalig - na afronding regeling	Eigen berekening	Uitleg berekening indicator staat in het FAMENET programma
Investerings in kofter-blackboxen				
Inputs	Totaal aangevraagde gelden	Doorlopend	RVO - aan te vullen met specifieke bron	
Inputs	Totaal verleende gelden	Doorlopend	RVO - aan te vullen met specifieke bron	
Inputs	Totaal door begunstigden ingediende gemaakte kosten	Doorlopend	RVO - aan te vullen met specifieke bron	
Inputs	Totaal uitbetaalde gelden	Doorlopend	RVO - aan te vullen met specifieke bron	
Inputs	Totaal gedeclareerde gelden (EU)	Doorlopend	RVO - aan te vullen met specifieke bron	
Inputs	Totaal vrijgevallen gelden	Doorlopend	RVO - aan te vullen met specifieke bron	
Activiteiten	Aantal ingediende voorstellen	Eenmalig - na afronding openstelling	RVO - aan te vullen met specifieke bron	
Activiteiten	Aantal toegekende voorstellen	Eenmalig - na afronding beoordeling	RVO - aan te vullen met specifieke bron	
Proces	Doorlooptijd (verlening, wijziging, vaststelling)	Doorlopend tot afronding regeling	RVO - aan te vullen met specifieke bron	

Proces	Tevredenheid aanvragers	Eenmalig	Tussentijdse evaluatie / eindevaluatie	Expliciet opnemen als onderzoeksvraag/onderwerp in de ToR voor de evaluatie. (bv. schaal 1-10). Te laat voor jaarlijks tevredenheidsonderzoek
Outputs	Number of fishing vessels equipped with electronic position and catch reporting devices	Eenmalig?	Eigen berekening	Uitleg staat in het FAMENET programma.
Outcomes	Bereik doelgroep	Eenmalig - na afronding regeling	Eigen berekening	Aantal unieke toegekende aanvragen / doelgroep (vast getal) Aanvragen: gebruik input KPIs Doelgroep vaststellen a.d.h.v. een wetenschappelijke studie / WeSCR gegevens. Dit moet een vast getal zijn, het liefst vanuit het jaar waarin de regeling opgesteld is. Kan ook al opgenomen zijn in het Programma EMFAF.
Outcomes	RI 15 - Control means installed or improved (number of means).	Eenmalig - na afronding regeling	Eigen berekening	Uitleg staat in het FAMENET programma
Impact	Gebruik datasets / output door instanties	Eenmalig	Tussentijdse evaluatie / eindevaluatie	Mogelijk kan dit gemonitord worden bij de evaluatie, wanneer er gesproken wordt met de betrokken instanties.
Investerings in garnalen-blackboxen				
Inputs	Totaal aangevraagde gelden	Doorlopend	RVO - aan te vullen met specifieke bron	
Inputs	Totaal verleende gelden	Doorlopend	RVO - aan te vullen met specifieke bron	
Inputs	Totaal door begunstigen ingediende gemaakte kosten	Doorlopend	RVO - aan te vullen met specifieke bron	
Inputs	Totaal uitbetaalde gelden	Doorlopend	RVO - aan te vullen met specifieke bron	
Inputs	Totaal gedeclareerde gelden (EU)	Doorlopend	RVO - aan te vullen met specifieke bron	
Inputs	Totaal vrijgevallen gelden	Doorlopend	RVO - aan te vullen met specifieke bron	
Activiteiten	Aantal ingediende voorstellen	Eenmalig - na afronding openstelling	RVO - aan te vullen met specifieke bron	
Activiteiten	Aantal toegekende voorstellen	Eenmalig - na afronding beoordeling	RVO - aan te vullen met specifieke bron	
Proces	Doorlooptijd (verlening, wijziging, vaststelling)	Doorlopend tot afronding regeling	RVO - aan te vullen met specifieke bron	
Proces	Tevredenheid aanvragers	Eenmalig	Tussentijdse evaluatie / eindevaluatie	
Outputs	Number of fishing vessels equipped with electronic position and catch reporting devices	Eenmalig?	Eigen berekening	Uitleg staat in het FAMENET programma

Outcomes	Bereik doelgroep	Eenmalig - na afronding regeling	Eigen berekening	Aantal unieke toegekende aanvragen / doelgroep (vast getal) Aanvragen: gebruik input KPIs Doelgroep vaststellen a.d.h.v. een wetenschappelijke studie / WeSCR gegevens. Dit moet een vast getal zijn, het liefst vanuit het jaar waarin de regeling opgesteld is. Kan ook al opgenomen zijn in het Programma EMFAF.
Outcomes	RI 10 – Actions addressing nature restoration, conservation, protection of ecosystems, biodiversity, health and welfare (number of actions)	Eenmalig - na afronding regeling	Eigen berekening	Uitleg staat in het FAMENET programma
Impact	Gebruik datasets / output door instanties	Eenmalig	Tussentijdse evaluatie / eindevaluatie	Mogelijk kan dit gemonitord worden bij de evaluatie, wanneer er gesproken wordt met de betrokken instanties.
Vernieuwing in de keten van visserij en aquacultuur				
<i>N.B. er kunnen meerdere openstellingen zijn van deze regeling, dus daar moet men rekening mee houden bij het monitoren</i>				
Inputs	Totaal aangevraagde gelden	Doorlopend	RVO - aan te vullen met specifieke bron	
Inputs	Totaal verleende gelden	Doorlopend	RVO - aan te vullen met specifieke bron	
Inputs	Totaal door begunstigen ingediende gemaakte kosten	Doorlopend	RVO - aan te vullen met specifieke bron	
Inputs	Totaal uitbetaalde gelden	Doorlopend	RVO - aan te vullen met specifieke bron	
Inputs	Totaal gedeclareerde gelden (EU)	Doorlopend	RVO - aan te vullen met specifieke bron	
Inputs	Totaal vrijgevallen gelden	Doorlopend	RVO - aan te vullen met specifieke bron	
Activiteiten	Aantal ingediende voorstellen	Eenmalig - na afronding openstelling	RVO - aan te vullen met specifieke bron	
Activiteiten	Aantal toegekende voorstellen	Eenmalig - na afronding beoordeling	RVO - aan te vullen met specifieke bron	
Proces	Doortooptijd (verlening, wijziging, vaststelling)	Doorlopend tot afronding regeling	RVO - aan te vullen met specifieke bron	
Proces	Tevredenheid aanvragers	Eenmalig	Tussentijdse evaluatie / eindevaluatie	
Outputs	Aantal uitgevoerde projecten	Doorlopend	Eigen berekening	
Outputs	Aantal ontwikkelde innovaties	Doorlopend	Rapportages en eindevaluatie	

Outcomes	Aantal geïmplementeerde innovaties (opgesplitst a.d.h.v. deelnemers projecten en bredere sector)	Doorlopend	Rapportages en eindevaluatie	
Outcomes	Vervolgproject innovaties	Eenmalig	Rapportages en eindevaluatie	Afhankelijk van de specifieke projecten. Opgesplitst per aantal ontwikkelde producten in de markt gebracht, aantal vervolgonderzoeken, aantal nieuwe services, aantal nieuwe geïmplementeerde business modellen, aantal nieuwe methodes)
Impact	RI 20 - Investment induced (EUR).	Eenmalig	Rapportages en eindevaluatie	Voor aquacultuur specifiek - Uitleg staat in het FAMENET programma - ERUIT?
Impact	RI 16 - Entities benefitting from promotion and information activities (number of entities).	Eenmalig	Rapportages en eindevaluatie	Voor aquacultuur specifiek - Uitleg staat in het FAMENET programma
Impact	RI 14 - Innovations enabled (number of new products, services, processes, business models or methods)	Eenmalig	Rapportages en eindevaluatie	Voor visserij specifiek - Uitleg staat in het FAMENET programma
Impact	Economische effecten afzet, kwaliteit en toegevoegde waarde	Afhankelijk van de precieze invulling - indien relevant / wenselijk	Afhankelijk van de precieze invulling - indien relevant / wenselijk	Afhankelijk van de specifieke projecten Voorbeelden: Aantal bedrijven dat de innovatie geadopteerd hebben in hun eigen bedrijf. Vervolg investeringen Aantal nieuwe klanten door innovatie Expansie van de innovatie buiten de initiële target market Verhoogde omzet/winst direct gerelateerd aan de innovatie
Impact	Duurzaamheids/natuur effecten	Afhankelijk van de precieze invulling - indien relevant / wenselijk	Afhankelijk van de precieze invulling - indien relevant / wenselijk	
Innovatieprojecten in de visserij				
Inputs	Totaal aangevraagde gelden	Doorlopend	RVO - aan te vullen met specifieke bron	
Inputs	Totaal verleende gelden	Doorlopend	RVO - aan te vullen met specifieke bron	
Inputs	Totaal door begunstigden ingediende gemaakte kosten	Doorlopend	RVO - aan te vullen met specifieke bron	
Inputs	Totaal uitbetaalde gelden	Doorlopend	RVO - aan te vullen met specifieke bron	
Inputs	Totaal gedeclareerde gelden (EU)	Doorlopend	RVO - aan te vullen met specifieke bron	

Inputs	Totaal vrijgevallen gelden	Doorlopend	RVO - aan te vullen met specifieke bron	
Activiteiten	Aantal ingediende voorstellen	Eenmalig - na afronding openstelling (per ronde)	RVO - aan te vullen met specifieke bron	
Activiteiten	Aantal toegekende voorstellen	Eenmalig - na afronding beoordeling (per ronde)	RVO - aan te vullen met specifieke bron	
Proces	Doorlooptijd (verlening, wijziging, vaststelling)	Doorlopend tot afronding regeling	RVO - aan te vullen met specifieke bron	
Proces	Tevredenheid aanvragers	Eenmalig	Tussentijdse evaluatie / eindevaluatie	
Outputs	Aantal uitgevoerde projecten	Doorlopend tot afronding regeling	Eigen berekening	
Outputs	Aantal ontwikkelde innovaties	Doorlopend tot afronding regeling	Rapportages en eindevaluatie	
Outcomes	Aantal geïmplementeerde innovaties (opgesplitst a.d.h.v. deelnemers projecten en bredere sector)	Doorlopend tot afronding regeling	Rapportages en eindevaluatie	
Outcomes	Vervolgtraject innovaties	Eenmalig	Rapportages en eindevaluatie	Afhankelijk van de specifieke projecten. Opgesplitst per aantal ontwikkelde producten in de markt gebracht, aantal vervolgonderzoeken, aantal nieuwe services, aantal nieuwe geïmplementeerde business modellen, aantal nieuwe methodes)
Impact	RI 13 - Cooperation activities between stakeholders	Eenmalig	Tussentijdse evaluatie / eindevaluatie	Uitleg staat in het FAMENET programma
Impact	RI 14 - Innovations enabled (number of new products, services, processes, business models or methods)	Eenmalig	Tussentijdse evaluatie / eindevaluatie	Uitleg staat in het FAMENET programma
Impact	Versterking van economisch en sociale duurzame visserijactiviteiten	Afhankelijk van de precieze invulling - indien relevant / wenselijk	Afhankelijk van de precieze invulling - indien relevant / wenselijk	Afhankelijk van de specifieke projecten Voorbeelden: Aantal bedrijven dat de innovatie geadopteerd hebben in hun eigen bedrijf. Vervolg investeringen Aantal nieuwe klanten door innovatie Expansie van de innovatie buiten de initiële target market Verhoogde omzet/winst direct gerelateerd aan de innovatie
Impact	Duurzaamheids/natuur effecten - ecologisch	Afhankelijk van de precieze invulling - indien relevant / wenselijk	Afhankelijk van de precieze invulling - indien relevant / wenselijk	

Innovatieprojecten in de aquacultuur				
Inputs	Totaal aangevraagde gelden	Doorlopend	RVO - aan te vullen met specifieke bron	
Inputs	Totaal verleende gelden	Doorlopend	RVO - aan te vullen met specifieke bron	
Inputs	Totaal door begunstigen ingediende gemaakte kosten	Doorlopend	RVO - aan te vullen met specifieke bron	
Inputs	Totaal uitbetaalde gelden	Doorlopend	RVO - aan te vullen met specifieke bron	
Inputs	Totaal gedeclareerde gelden (EU)	Doorlopend	RVO - aan te vullen met specifieke bron	
Inputs	Totaal vrijgevallen gelden	Doorlopend	RVO - aan te vullen met specifieke bron	
Activiteiten	Aantal ingediende voorstellen	Enmalig - na afronding openstelling (per ronde)	RVO - aan te vullen met specifieke bron	
Activiteiten	Aantal toegekende voorstellen	Enmalig - na afronding beoordeling (per ronde)	RVO - aan te vullen met specifieke bron	
Proces	Doorlooptijd (verlening, wijziging, vaststelling)	Doorlopend tot afronding regeling	RVO - aan te vullen met specifieke bron	
Proces	Tevredenheid aanvragers	Enmalig	Tussentijdse evaluatie / eindevaluatie	
Outputs	Aantal uitgevoerde projecten	Doorlopend tot afronding regeling	Eigen berekening	
Outcomes	Vervolgtraject innovaties	Enmalig	Rapportages en eindevaluatie	Afhankelijk van de specifieke projecten. Opgesplitst per aantal ontwikkelde producten in de markt gebracht, aantal vervolgonderzoeken, aantal nieuwe services, aantal nieuwe geïmplementeerde business modellen, aantal nieuwe methodes)
Impact	RI 13 - Cooperation activities between stakeholders	Enmalig	Tussentijdse evaluatie / eindevaluatie	Uitleg staat in het FAMENET programma
Impact	RI 14 - Innovations enabled (number of new products, services, processes, business models or methods)	Enmalig	Tussentijdse evaluatie / eindevaluatie	Uitleg staat in het FAMENET programma

Impact	Versterking van economisch en sociale duurzame visserijactiviteiten	Afhankelijk van de precieze invulling - indien relevant / wenselijk	Afhankelijk van de precieze invulling - indien relevant / wenselijk	Afhankelijk van de specifieke projecten Voorbeelden: Aantal bedrijven dat de innovatie geadopteerd hebben in hun eigen bedrijf. Vervolg investeringen Aantal nieuwe klanten door innovatie Expansie van de innovatie buiten de initiële target market Verhoogde omzet/winst direct gerelateerd aan de innovatie
Impact	Duurzaamheids/natuur effecten - ecologisch	Afhankelijk van de precieze invulling - indien relevant / wenselijk	Afhankelijk van de precieze invulling - indien relevant / wenselijk	
MONS en KRM				
Inputs	Totaal aangevraagde gelden	Doorlopend	RVO - aan te vullen met specifieke bron	
Inputs	Totaal verleende gelden	Doorlopend	RVO - aan te vullen met specifieke bron	
Inputs	Totaal door begunstigen ingediende gemaakte kosten	Doorlopend	RVO - aan te vullen met specifieke bron	
Inputs	Totaal uitbetaalde gelden	Doorlopend	RVO - aan te vullen met specifieke bron	
Inputs	Totaal gedeclareerde gelden (EU)	Doorlopend	RVO - aan te vullen met specifieke bron	
Inputs	Totaal vrijgevallen gelden	Doorlopend	RVO - aan te vullen met specifieke bron	
Activiteiten	Totaal begonnen onderzoekstrajecten (per deskstudie, monitoringsonderzoeken, procesonderzoeken, effectstudies, modellering)	Doorlopend	RWS / I&W?	
Activiteiten	Totaal afgeronde onderzoekstrajecten (per deskstudie, monitoringsonderzoeken, procesonderzoeken, effectstudies, modellering)	Doorlopend	RWS / I&W?	
Outputs	Aantal opgeleverde resultaten, data en modellen	Doorlopend	RWS / I&W?	
Outcomes	Area addressed by operations contributing to a good environmental status, protecting, conserving, and restoring biodiversity and ecosystems	Eenmalig	Eindevaluatie	
Impacts	Datasets and advice made available	Eenmalig	Eindevaluatie	Voor eindevaluatie
Impacts	Aantal referenties naar het MONS programma in beleidsdocumenten / wetenschappelijke publicaties / pers	Eenmalig	Eindevaluatie	Voor eindevaluatie
Datacollectie				

Inputs	Totaal aangevraagde gelden	Doorlopend	RVO - aan te vullen met specifieke bron	
Inputs	Totaal verleende gelden	Doorlopend	RVO - aan te vullen met specifieke bron	
Inputs	Totaal door begunstigen ingediende gemaakte kosten	Doorlopend	RVO - aan te vullen met specifieke bron	
Inputs	Totaal uitbetaalde gelden	Doorlopend	RVO - aan te vullen met specifieke bron	
Inputs	Totaal gedeclareerde gelden (EU)	Doorlopend	RVO - aan te vullen met specifieke bron	
Inputs	Totaal vrijgevallen gelden	Doorlopend	RVO - aan te vullen met specifieke bron	
Activiteiten	Aantal uitgevoerde zee surveys	Jaarlijks	WMR	
Activiteiten	Aantal uitgevoerde (niet-zee) surveys	Jaarlijks	WESR	
Outputs	Aantal opgeleverde datasets en modellen	Jaarlijks	WMR & WESR	Waar mogelijk kijken of dit al gemeten wordt om rapportage druk te verlagen
Outcomes	Aantal wetenschappelijke publicaties	Jaarlijks	WMR & WESR	Waar mogelijk kijken of dit al gemeten wordt om rapportage druk te verlagen
Outcomes	Aantal beleidsrapporten	Jaarlijks	WMR & WESR	Waar mogelijk kijken of dit al gemeten wordt om rapportage druk te verlagen
Outcomes	Aantal keren dat data uit de EMFAF datacollectie gebruikt wordt	Jaarlijks	WMR & WESR	(Per stakeholder-groep (direct); en indirect gebruik (studies, bv. MONS of andere onderzoeksprojecten)) -
Impacts	RI 12 - Effectiveness of the system for "collection, management and use of data"	Eenmalig	Tussentijdse evaluatie / eindevaluatie	Uitleg staat in het FAMENET programma (scale: high, medium, low).
Impacts	Aantal referenties naar de datacollectie in beleidsdocumenten / wetenschappelijke publicaties / pers	Eenmalig	Tussentijdse evaluatie / eindevaluatie	Optelsom Outcome indicatoren
Fishing for Litter				
Inputs	Totaal aangevraagde gelden	Doorlopend	RVO - aan te vullen met specifieke bron	
Inputs	Totaal verleende gelden	Doorlopend	RVO - aan te vullen met specifieke bron	
Inputs	Totaal door begunstigen ingediende gemaakte kosten	Doorlopend	RVO - aan te vullen met specifieke bron	
Inputs	Totaal uitbetaalde gelden	Doorlopend	RVO - aan te vullen met specifieke bron	

Inputs	Totaal gedeclareerde gelden (EU)	Doorlopend	RVO - aan te vullen met specifieke bron	
Inputs	Totaal vrijgevallede gelden	Doorlopend	RVO - aan te vullen met specifieke bron	
Activiteiten	Aantal acties	Eenmalig	KIMO? / eindrapportage	
Outputs	Aantal deelnemende vissers	Eenmalig	KIMO? / eindrapportage	
Outputs	RI 10 - Actions addressing nature restoration, conservation, protection of ecosystems, biodiversity, health and welfare (number of actions)	Eenmalig	KIMO? / eindrapportage	Uitleg staat in het FAMENET programma
Outputmes	Totaal aantal ingezameld afgedankte vistuig	Eenmalig	KIMO? / eindrapportage	in kg.
Outputmes	RI 21 – Datasets and advice made available (number)	Eenmalig	KIMO? / eindrapportage	Uitleg staat in het FAMENET programma
Uitzet glasaal / onderzoek				
Inputs	Totaal aangevraagde gelden	Doorlopend	RVO - aan te vullen met specifieke bron	
Inputs	Totaal verleende gelden	Doorlopend	RVO - aan te vullen met specifieke bron	
Inputs	Totaal door begunstigen ingediende gemaakte kosten	Doorlopend	RVO - aan te vullen met specifieke bron	
Inputs	Totaal uitbetaalde gelden	Doorlopend	RVO - aan te vullen met specifieke bron	
Inputs	Totaal gedeclareerde gelden (EU)	Doorlopend	RVO - aan te vullen met specifieke bron	
Inputs	Totaal vrijgevallede gelden	Doorlopend	RVO - aan te vullen met specifieke bron	
Activiteiten	Aantal onderzoeken	Doorlopend	Rapportage / evaluatie?	
Activiteiten	Aantal uitzetacties	Doorlopend	Rapportage / evaluatie?	
Outputs	RI 10 - Actions addressing nature restoration, conservation, protection of ecosystems, biodiversity, health and welfare (number of actions) (uitzetacties of onderzoek)	Eenmalig	Rapportage / evaluatie?	Uitleg staat in het FAMENET programma
Outputs	Aantal uitgezette glasaal- en pootaal	Eenmalig	Rapportage / evaluatie?	
Outputmes	RI 21 – Datasets and advice made available (number)	Eenmalig	Rapportage / evaluatie?	Uitleg staat in het FAMENET programma

Impact	Percentage uitgezette aal tov ijkpunt	Eenmalig	Rapportage / evaluatie?	Of andere indicator die door de rapportageverplichting beschikbaar is
Paling over de dijk				
Inputs	Totaal aangevraagde gelden	Doorlopend	RVO - aan te vullen met specifieke bron	
Inputs	Totaal verleende gelden	Doorlopend	RVO - aan te vullen met specifieke bron	
Inputs	Totaal door begunstigen ingediende gemaakte kosten	Doorlopend	RVO - aan te vullen met specifieke bron	
Inputs	Totaal uitbetaalde gelden	Doorlopend	RVO - aan te vullen met specifieke bron	
Inputs	Totaal gedeclareerde gelden (EU)	Doorlopend	RVO - aan te vullen met specifieke bron	
Inputs	Totaal vrijgevallen gelden	Doorlopend	RVO - aan te vullen met specifieke bron	
Activiteiten	Aantal verplaatsingsacties	Doorlopend tot afronding regeling	Rapportage	
Outputs	Aantal deelnemende (kleinschalige) visserijbedrijven	Doorlopend tot afronding regeling	Rapportage	
Outputs	RI 10 - Actions addressing nature restoration, conservation, protection of ecosystems, biodiversity, health and welfare (number of actions)	Doorlopend tot afronding regeling	RVO / LVVN?	Uitleg staat in het FAMENET programma
Outputmes	Aantal verplaatste palingen	Eenmalig	Rapportage	in kg.
Outputmes	RI 21 – Datasets and advice made available (number)	Eenmalig	Rapportage / evaluatie?	Uitleg staat in het FAMENET programma
Impact	Percentage uitgezette aal tov ijkpunt	Eenmalig	Rapportage / evaluatie?	
Dataprojecten controle instanties				
<i>Eventueel nieuwe KPIs toevoegen - indien nodig / er meer duidelijk over is</i>				
Inputs	Totaal aangevraagde gelden	Doorlopend	RVO - aan te vullen met specifieke bron	
Inputs	Totaal verleende gelden	Doorlopend	RVO - aan te vullen met specifieke bron	
Inputs	Totaal door begunstigen ingediende gemaakte kosten	Doorlopend	RVO - aan te vullen met specifieke bron	
Inputs	Totaal uitbetaalde gelden	Doorlopend	RVO - aan te vullen met specifieke bron	
Inputs	Totaal gedeclareerde gelden (EU)	Doorlopend	RVO - aan te vullen met specifieke bron	

Inputs	Totaal vrijgevallen gelden	Doorlopend	RVO - aan te vullen met specifieke bron	
Outputs	Aantal opgestartte acties	Doorlopend	RVO - aan te vullen met specifieke bron	
Outputs	RI 19 - Actions to improve governance capacity (number of actions).	Doorlopend	RVO - aan te vullen met specifieke bron	Uitleg staat in het FAMENET programma
Outputs / Outcomes	Aantal geïmplementeerde projecten	Doorlopend	RVO - aan te vullen met specifieke bron	
Outcomes	RI 21 – Datasets and advice made available (number)	Eenmalig	Rapportage	Uitleg staat in het FAMENET programma
Outcomes	<i>Afhankelijk van de precieze invulling activiteiten</i>	-	-	
Impacts	<i>Afhankelijk van de precieze invulling activiteiten</i>	-	-	
Steun voor stilliggen				
<i>Indien relevant</i>				
Inputs	Totaal aangevraagde gelden	Indien relevant	RVO - aan te vullen met specifieke bron	
Inputs	Totaal verleende gelden	Indien relevant	RVO - aan te vullen met specifieke bron	
Inputs	Totaal door begunstigen ingediende gemaakte kosten	Indien relevant	RVO - aan te vullen met specifieke bron	
Inputs	Totaal uitbetaalde gelden	Indien relevant	RVO - aan te vullen met specifieke bron	
Inputs	Totaal gedeclareerde gelden (EU)	Indien relevant	RVO - aan te vullen met specifieke bron	
Inputs	Totaal vrijgevallen gelden	Indien relevant	RVO - aan te vullen met specifieke bron	
Outputs	Aantal gesteunde bedrijven	Indien relevant	RVO / LVVN?	
Outcomes	RI 8 - persons benefitting	Indien relevant	RVO / LVVN?	
Positie versterken kleinschalige visserij				
<i>Eventueel nieuwe KPIs toevoegen - indien meer duidelijk is</i>				
Inputs	Totaal aangevraagde gelden	Doorlopend	RVO - aan te vullen met specifieke bron	
Inputs	Totaal verleende gelden	Doorlopend	RVO - aan te vullen met specifieke bron	

Inputs	Totaal door begunstigden ingediende gemaakte kosten	Doorlopend	RVO - aan te vullen met specifieke bron	
Inputs	Totaal uitbetaalde gelden	Doorlopend	RVO - aan te vullen met specifieke bron	
Inputs	Totaal gedeclareerde gelden (EU)	Doorlopend	RVO - aan te vullen met specifieke bron	
Inputs	Totaal vrijgevallen gelden	Doorlopend	RVO - aan te vullen met specifieke bron	
Output	Afhankelijk van de precieze invulling activiteiten	-	-	
Outcomes	Afhankelijk van de precieze invulling activiteiten	-	-	
Outcomes	Afhankelijk van de precieze invulling activiteiten	-	-	
Outcomes	Afhankelijk van de precieze invulling activiteiten	-	-	
Outcomes	RI 8 - persons benefitting	Doorlopend tot afronding regeling	RVO / LVVN?	Uitleg staat in het FAMENET programma



www.technopolis-group.com

Baseline bepaling en eerste meting voortgang en resultaten EMFAF

