

## **Bijlage bij Augustus-Advies 2017**

## Inhoudsopgave

<b>1. Inleiding</b>	<b>3</b>
1.1 Gebruikte data	3
<b>2. Benutting budgettair kader Wlz</b>	<b>5</b>
2.1 Benutting budgettair kader Wlz op landelijk niveau	5
2.2 Benutting budgettair kader Wlz per Wlz-uitvoerder	8
<b>3. Benutting contracteerruimte</b>	<b>11</b>
3.1 Benutting contracteerruimte op landelijk niveau	11
3.2 Benutting contracteerruimte per Wlz-uitvoerder	11
<b>4. Benutting subsidieplafond pgb</b>	<b>15</b>
4.1 Benutting subsidieplafond pgb op landelijk niveau	15
4.2 Benutting subsidieplafond pgb per Wlz-uitvoerder	16
4.3 Benutting subsidieplafond pgb op regionaal niveau	17
<b>5. Verdiepende analyses</b>	<b>21</b>
5.1 Hoge en lage zorgprofielen	21
5.2 Indicatie inclusief dagbesteding	22
5.3 Verbreding prestatieomschrijving huishoudelijke hulp (H117)	23
<b>Bijlage A. Bijlage: codelijst dagbesteding</b>	<b>25</b>

## 1. Inleiding

In deze onderbouwing bij het aanvullend advies benutting budgettair kader Wlz 2017 kijken we op verschillende manieren naar de benutting. We kijken naar het Wlz-kader en naar de dekkaders zorg in natura (zin) en persoonsgebonden budget (pgb). Dit doen we eerst op landelijk niveau. Vervolgens kijken we naar benutting per Wlz-uitvoerder en tenslotte op zorgkantorregio niveau. Op basis van de benutting maken wij een verwachting voor de totale benutting van dit jaar. Tot slot zoomen we in op ontwikkelingen die van invloed kunnen zijn op het budgettair kader Wlz 2017.

### 1.1 Gebruikte data

#### **Vektis declaratiegegevens zorg in natura**

Voor zin worden declaratiegegevens per maand gebruikt. Deze worden door de Wlz-uitvoerders maandelijks aangeleverd aan Vektis. De gegevens zijn per zorgkantorregio op prestatieniveau beschikbaar. Aangezien zorginstellingen de zorg pas declareren nadat deze geleverd is, zit er een vertraging in de data aanlevering. Alleen de maanden januari tot en met april zijn daarom voor de onderbouwing van dit advies nagenoeg volledig. Op het moment van aanlevering zal de meeste zorg gedeclareerd zijn. Wlz-uitvoerders hebben middels een aparte aanlevering aangegeven welke extra kosten zij verwachten voor het jaar 2017. Deze financiële effecten kunnen worden uitgesplitst naar correcties op declaratiegegevens en naar verwachte ontwikkelingen in 2017.

Voor de onderbouwing van het augustus-advies worden de declaratiegegevens gebruikt tot en met de maand april. Daarnaast zijn de verwachte extra kosten meegenomen welke Wlz-uitvoerders middels de aparte aanlevering hebben aangegeven.

#### **Verleningsbeschikkingen persoonsgebonden budget**

Voor cliënten met een pgb worden de afgegeven verleningsbeschikkingen gebruikt. Maandelijks ontvangen wij deze gegevens op zorgkantorregio niveau. Een verleningsbeschikking wordt in principe voor één jaar afgegeven. Het totale afgegeven bedrag aan verleningsbeschikkingen neemt gedurende het jaar dan ook toe wanneer het aantal cliënten dat voor het pgb kiest, toeneemt. Met deze verleningsbeschikking kunnen cliënten zelf zorg in kopen. Een verleningsbeschikking hoeft niet volledig benut te worden. Dit betekent dat de verleningsbeschikkingen niet gelijk hoeven te zijn aan de daadwerkelijke benutting van een pgb. Wij hebben op dit moment geen inzicht in de daadwerkelijke uitgaven 2017. Het beschikbare kader is gebaseerd op de verleningsbeschikkingen die worden afgegeven en niet van de daadwerkelijke kosten. Hierdoor is het voor de onderbouwing van dit advies ook niet noodzakelijk om inzicht te hebben in de daadwerkelijke kosten. Voor de onderbouwing van dit advies gebruiken we de verleningsbeschikkingen die tot en met de maand mei zijn afgegeven (peildatum 31 mei 2017). Verschillende ontwikkelingen in het jaar 2017 kunnen financiële consequenties hebben voor de verwachte benutting. Hierdoor is ook voor het pgb rekening gehouden met de financiële effecten van ontwikkelingen in 2017, die Wlz-uitvoerders hebben aangegeven middels een aparte aanlevering.

#### **Verdeling budgettair kader Wlz**

Het ministerie van VWS stelt het beschikbare budgettair kader Wlz vast. Wlz-uitvoerders mogen middelen overhevelen tussen het zin-kader (contracteerruimte) en het pgb-kader (pgb subsidieplafond) en ook binnen deze kaders naar een andere zorgkantorregio. Door deze overhevelingen en het bijkomende bruterings-effect kunnen de door VWS vastgestelde kaders veranderen. Dit houdt de NZa bij in de maandelijkse publicatie van de beleidsregel "Budgettair kader Wlz 2017". Voor de onderbouwing van dit advies gebruiken we de stand van de kaders

van 14 juli 2017. Onderstaande posten zijn nog niet verwerkt in deze kaderstand. Voor de analyses op landelijk niveau is dit kader bijgesteld met de volgende posten:

1. +/+ € 200 miljoen extra middelen (€ 100 miljoen voor het zin-kader en € 100 miljoen voor het pgb-kader)
2. +/+ € 100 miljoen kwaliteitskader voor zin
3. -/- € 5 miljoen huishoudelijke hulp correctie zin-kader

De extra middelen worden in de onderbouwing bij het augustus-advies toegevoegd aan zowel het zin-kader (€ 100 miljoen) als aan het pgb-kader (€ 100 miljoen). Met het vaststellen van het augustus advies is ook een besluit genomen over de inzet van deze middelen. Op verzoek van de Wlz-uitvoerders zijn de middelen toegevoegd aan het zin-kader. Door het bruterings-effect zal dit neerkomen op een afname bij het pgb-kader met € 100 miljoen, en een toevoeging aan het zin-kader van € 88 miljoen (naast de € 100 miljoen voor zin).

## 2. Benutting budgettair kader Wlz

### 2.1 Benutting budgettair kader Wlz op landelijk niveau

In tabel 2 wordt een overzicht van de verwachte benutting van het totale budgettair kader Wlz 2017 gegeven. In de kolom *benutting* wordt aangegeven wat er landelijk tot en met de maand april aan zin is gedeclareerd en wat er tot en met de maand mei aan pgb (exclusief reserveringen) is toegekend.

Voor de *verwachte benutting* zin wordt de kolom *benutting* als basis gebruikt. Deze extrapolatie vindt plaats door de cumulatieve benutting zin tot en met de maand april te delen door het aantal dagen tot en met de maand april. Vervolgens vermenigvuldigen wij dit bedrag met het aantal dagen in het jaar (365).

Deze extrapolatie hogen wij vervolgens op met een aantal kostenposten. De volgende posten zijn geen onderdeel van de reguliere declaratiestroom, deze vragen wij dan ook separaat uit bij de Wlz-uitvoerders. Deze posten zijn onder te verdelen in de posten die elk jaar bij de verwachte benutting opgeplust kunnen worden, en posten die alleen in 2017 van toepassing zijn.

De volgende posten nemen wij mee in onze berekeningen:

- Prijsafspraken herschikkingsronde;
- Aantal crisisbedden;
- Na-ijleffecten; sommige declaraties ijlen na. Deze worden met een grotere vertraging dan de gebruikelijke 6 weken bij Vektis aangeleverd.
- Daarnaast hebben Wlz-uitvoerders de mogelijkheid gekregen om de posten aan te vullen met overige gegevens.

In 2016 werd er geconcludeerd dat de meerzorg declaraties nog niet volledig middels de reguliere declaratiestroom verliepen. In 2017 verloopt het grootste deel inmiddels wel via de declaraties. Een aantal Wlz-uitvoerders heeft aangegeven dat nog niet alle zorg voor meerzorg is gedeclareerd omdat er nog geen machtiging is afgegeven. Pas als een machtiging is afgegeven kan de zorg daadwerkelijk gedeclareerd worden. Er dient dus rekening te worden gehouden met een onderschatting van de beschikbare ruimte doordat nog niet alle kosten m.b.t. meerzorg zijn gedeclareerd.

Voor 2017 volgen wij de ontwikkelingen die mogelijk invloed hebben op de verwachte benutting van het budgettair kader Wlz 2017.

Zowel voor zin als voor pgb houden wij rekening met de volgende zaken:

- Dagbesteding; met ingang van 1 januari 2017 bepaalt het CIZ niet langer dat een cliënt geen recht heeft op dagbesteding. Dit kan financiële consequenties hebben voor de benutting van het budgettair kader Wlz 2017.
- Huishoudelijke hulp; de aanspraak op huishoudelijke hulp is verbreed vanaf 1 april 2017. Voor de berekening zijn wij hierdoor uitgegaan van het financiële effect vanaf april.
- Wlz-indiceerbaren; voor de Wlz-indiceerbaren is er rekening gehouden met een in- en uitstroom van cliënten vanaf 1 juli 2017.
- Overige ontwikkelingen.

Ook voor het pgb hebben we een *verwachte benutting* voor 2017 berekend, inclusief reserveringen voor pgb. Voor de extrapolatie van de pgb gegevens is de toename in totaal toegekende budgetten pgb en de afname in reserveringen, die we zien van februari tot en met mei, doorgezet naar het gehele jaar. We houden geen rekening met de afname in totaal toegekende budgetten voor pgb houders gedurende het jaar. Hierdoor is de verwachte benutting pgb een overschatting van de werkelijkheid. Een cliënt krijgt immers een lagere verleningsbeschikking wanneer deze cliënt vanaf april pgb zorg wenst te ontvangen dan wanneer deze cliënt vanaf januari recht heeft op pgb. De groei waar wij rekening mee houden, inclusief de extra opgegeven financiële effecten welke Wlz-uitvoerders gedurende het jaar 2017 verwachten aan extra kosten, tezamen met de pgb reserveringen komt in onze berekening neer op € 198 miljoen.

De *beschikbare ruimte* is bepaald door de *verwachte benutting* af te zetten tegen het beschikbare *kader*. Dit kader met de stand van juli is voor deze tabel opgehoogd met € 24 miljoen uit de herverdelingsmiddelen en € 176 miljoen uit de extra middelen (zie de voorjaarsnota). Dit leidt tot een totale ophoging van € 200 miljoen. Hiervan is € 100 miljoen beschikbaar voor het zin-kader en € 100 miljoen voor het pgb-kader. Daarnaast is er € 100 miljoen ten behoeve van het kwaliteitskader toegevoegd aan het zin-kader (deze middelen zijn ook toegevoegd aan de *verwachte benutting zin*). Tot slot hebben we een correctie uitgevoerd voor het zin-kader van € 5 miljoen voor huishoudelijke hulp wat in de kaderstand van juli nog niet is gecorrigeerd. Omdat deze middelen nog niet zijn verdeeld over de zorgkantorregio's, kunnen wij alleen de landelijke kaders hiervoor bijstellen. De tabellen en figuren op Wlz-uitvoerder niveau en zorgkantorregio niveau zijn dan ook afgezet tegen de kaders zonder deze extra middelen.

Tabel 2. Landelijke (verwachte) benutting zorg in natura en persoonsgebonden budget afgezet tegen het Wlz-kader inclusief extra middelen

	Benutting (€)	Verwachte benutting (€)	Wlz-kader (€)	Beschikbare ruimte (€)	Beschikbare ruimte (%)
zin	5.530	17.424	17.368	-57	-0,3
pgb	1.914	2.112	2.195	83	3,8

Alle bedragen in deze tabel moeten vermenigvuldigd worden met één miljoen.

Op basis van bovenstaande uitgangspunten verwachten we dat het beslag op de contracteerruimte € 17.424 miljoen zal bedragen. De verwachte benutting valt hiermee buiten het gestelde zin-kader van € 17.368 miljoen. Dit kader is al bijgesteld voor de extra middelen 2017 à € 100 miljoen, en de middelen ten behoeve van het kwaliteitskader 2017 à € 100 miljoen voor zin. Daarnaast is het beschikbaar gestelde zin-kader verlaagd met € 5 miljoen door de verlaging in de raming voor huishoudelijk hulp welke van € 35 miljoen naar € 30 miljoen is bijgesteld.

De € 100 miljoen aan extra middelen 2017, welke zijn toegekend aan het pgb-kader, worden ingezet om de overschrijding binnen het zin-kader op te vangen. De beschikbare ruimte voor zin komt hiermee niet uit op - € 57 miljoen maar op € 31 miljoen (- € 57 miljoen + € 88 miljoen). Door het bruterings-effect komt er namelijk geen € 100 miljoen maar € 88 miljoen bij op het zin-kader.

De verwachte benutting van het pgb-kader is € 2.112 miljoen en valt daarmee binnen het gestelde kader van € 2.195 miljoen. Ook aan het beschikbaar gestelde pgb-kader zijn de extra middelen 2017 à € 100 miljoen voor pgb al toegevoegd. Deze € 100 miljoen zal worden ingezet om de tekorten binnen het zin-kader op te vangen. Hierdoor ontstaat er een licht tekort binnen het pgb-kader van € 17 miljoen (€ 83 miljoen - € 100 miljoen).

Om iets te kunnen zeggen over de totale beschikbare ruimte van het budgettair kader Wlz 2017 op landelijk niveau, kan de beschikbare ruimte van de dekkaders zin en pgb niet direct bij elkaar worden opgeteld. Zoals we zien in tabel 2 is de verwachting dat er een overschrijding van bijna € 57 miljoen van het zin-kader plaatsvindt. Voor wat betreft het pgb-kader zal er, naar verwachting, nog bijna € 83 miljoen beschikbaar zijn. Wanneer deze middelen van pgb

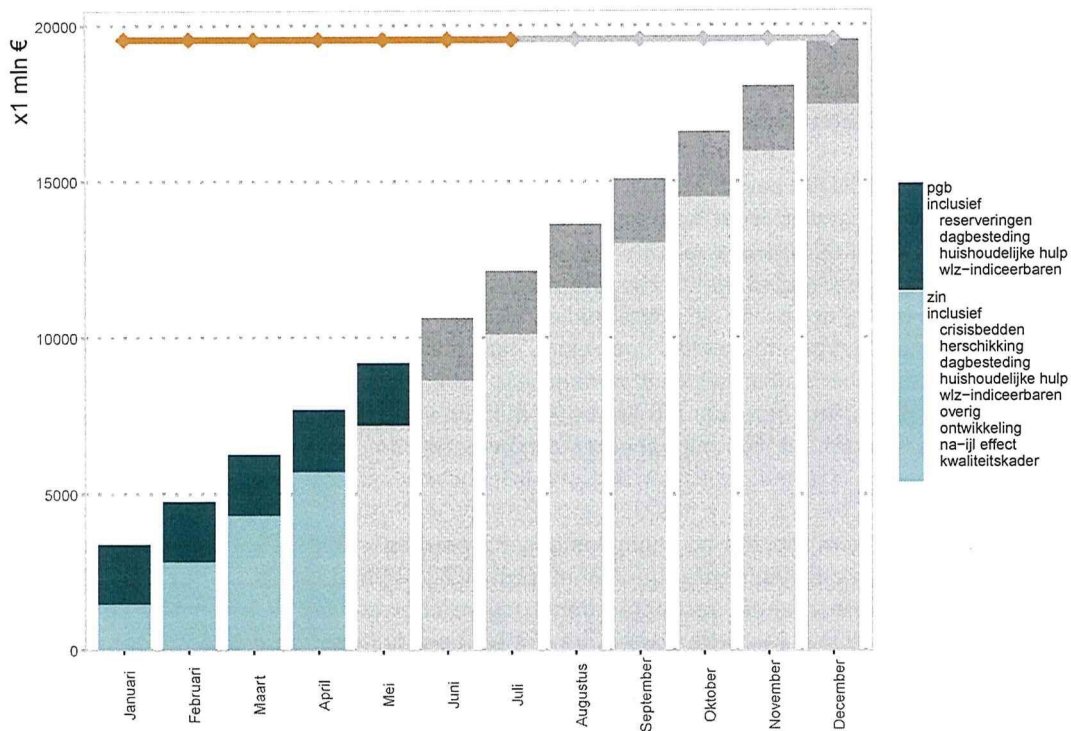
naar zin zullen worden overgeheveld hebben we te maken met het bruterings-effect. Van de € 83 miljoen die van het pgb-kader overgeheveld kan worden naar het zin-kader, zal er slechts € 72 (82/1,14) miljoen op het zin-kader bijkomen. De verwachting voor 2017 is dat er op landelijk niveau met bijna € 16 miljoen, binnen het zin-kader, gebleven zal worden (-€ 57 miljoen + € 72 miljoen). Doordat we rekening houden met een ruime groei ten aanzien van het pgb is de verwachting dat binnen het pgb kader wordt gebleven ook wanneer we de extra € 100 miljoen toevoegen aan de contracteerruimte.

In figuur 1 is de landelijke benutting van het Wlz-kader per maand weergegeven. De benutting is cumulatief weergegeven zodat het overzichtelijk is wat de beschikbare ruimte van het budgettaire kader Wlz per maand zal zijn. De gekleurde staven geven aan wat er tot nu toe daadwerkelijk is gedeclareerd aan zin en aan verleningsbeschikkingen pgb (inclusief reserveringen) is afgegeven. In de grijze staven worden de verwachtingen weergegeven wanneer we de beschikbare gegevens doorzetten naar het gehele jaar. De verwachte benutting wordt afgezet tegen het kader met de stand van juli, inclusief de toegevoegde extra middelen à € 200 miljoen (€ 100 miljoen voor zin en € 100 miljoen voor pgb), de middelen ten behoeve van het kwaliteitskader à € 100 miljoen en de correctie van € 5 miljoen voor huishoudelijke hulp.

Zowel voor zin als voor pgb zijn de gegevens gecorrigeerd door middel van een extra uitvraag onder alle zorgkantoren. Alle eerder genoemde posten zijn hierbij meegenomen om tot een volledig beeld te komen van de verwachte benutting van het budgettaire kader Wlz 2017. Voor heel 2017 komt het totaal van deze posten, op landelijk niveau, neer op € 566 miljoen. Hiervan wordt € 505 miljoen, exclusief kwaliteitskader middelen, opgeteld bij de extrapolaties van de declaraties voor zin en € 62 miljoen bij de verwachte benutting voor pgb inclusief reserveringen (€ 47 miljoen). Van de € 505 miljoen voor zin bestaat € 146 miljoen uit nagekomen declaraties. Deze nagekomen declaraties worden in de analyse ondergebracht onder *overig*. Daarnaast hebben we in de verwachte benutting rekening gehouden met € 100 miljoen ten behoeve van het kwaliteitskader voor zin.

In januari lijken er veel kosten te zijn in het pgb in relatie tot zin. Dit komt doordat de afgegeven verleningsbeschikkingen voor pgb, al bij aanvang van het jaar voor het gehele jaar worden toegekend. De groei in het aantal pgb budgetten gedurende het jaar wordt alleen veroorzaakt door nieuwe aanmeldingen voor een pgb gedurende het jaar. In onze berekeningen hebben we voor de nieuwe cliënten geen correcties uitgevoerd op basis van de afname in hoogte van toegekende budgetten en toename in reserveringen gedurende het jaar. Bij zin worden de declaraties per maand ingediend voor alle Wlz-cliënten die zin afnemen. De verwachte benutting van het budgettaire kader valt eind 2017 net binnen het gestelde Wlz-kader.

Figuur 1. Landelijke (verwachte) benutting zorg in natura en persoonsgebonden budget maandelijks afgezet tegen het Wlz-kader inclusief extra middelen



## 2.2 Benutting budgettair kader Wlz per Wlz-uitvoerder

In tabel 3 wordt een overzicht van de verwachte benutting van het totale budgettair kader Wlz 2017 gegeven per Wlz-uitvoerder. De gegevens worden op dezelfde manier berekend als in tabel 2. Omdat de extra middelen à € 200 miljoen nog niet zijn verdeeld over de zorgkantorregio's is het beschikbare kader exclusief deze extra middelen aangegeven per Wlz-uitvoerder. Ook de € 100 miljoen voor het kwaliteitskader is buiten beschouwing gelaten, zowel voor de verwachte benutting als voor het kader. De correctie van € 5 miljoen voor huishoudelijke hulp is om dezelfde reden nog niet verwerkt in het kader per Wlz-uitvoerder. Op landelijk niveau (in tabel 2) werden deze extra middelen al wel meegenomen. De verwachte benutting Wlz voor heel 2017 wordt op basis van alle bovengenoemde gegevens afgezet tegen het beschikbare kader met de stand van juli. Dit leidt tot de beschikbare ruimte van het budgettair kader Wlz 2017 per Wlz-uitvoerder.

Op landelijk niveau zien we dat er aan het eind van 2017, op basis van de prognoses, net binnen het budgettair kader Wlz gebleven zal worden. Echter kan de verwachte benutting zin en pgb niet direct bij elkaar opgeteld worden door het bruterings-effect. De beschikbare ruimte in het Wlz-kader is dan ook afhankelijk van overhevelingen die er tussen zin en pgb plaats zullen vinden. Wanneer alle beschikbare middelen van pgb worden overgeheveld naar zin, zal er in totaal € 167 miljoen tekort komen binnen het zin-kader. Dit is 1,0% van het Wlz-kader. Dit kan worden opgevangen door de € 188 miljoen (€ 100 miljoen zin en € 100 miljoen pgb) aan toegevoegde extra middelen. Daarnaast dient de correctie voor huishoudelijke hulp doorgevoerd te worden waardoor er uiteindelijk € 16 miljoen beschikbaar zal zijn. In tabel 3 is de beschikbare ruimte berekend zonder dat deze middelen van pgb naar zin zijn overgeheveld. Door het bruterings-effect kan het percentage beschikbare ruimte per Wlz-uitvoerder iets afwijken. We zien dat vijf van de acht Wlz-uitvoerders, exclusief de inzet van de extra middelen à € 200 miljoen (€ 100 miljoen voor zin, en € 100 miljoen voor pgb) en de correctie van € 5



miljoen voor huishoudelijke hulp, niet binnen hun kader zullen blijven. Waar Zorg en Zekerheid percentueel de meeste ruimte over houdt, namelijk 0,9%, overschrijdt VGZ het kader met 2,6%. Doordat de extra middelen, de middelen ten behoeve van het kwaliteitskader en de correctie voor huishoudelijke hulp nog niet zijn verdeeld over de Wlz-uitvoerders kunnen we deze middelen nog niet meenemen in de berekeningen op Wlz-uitvoerder niveau. Hierdoor kunnen we nog niets zeggen over de werkelijke beschikbare ruimte per Wlz-uitvoerder.

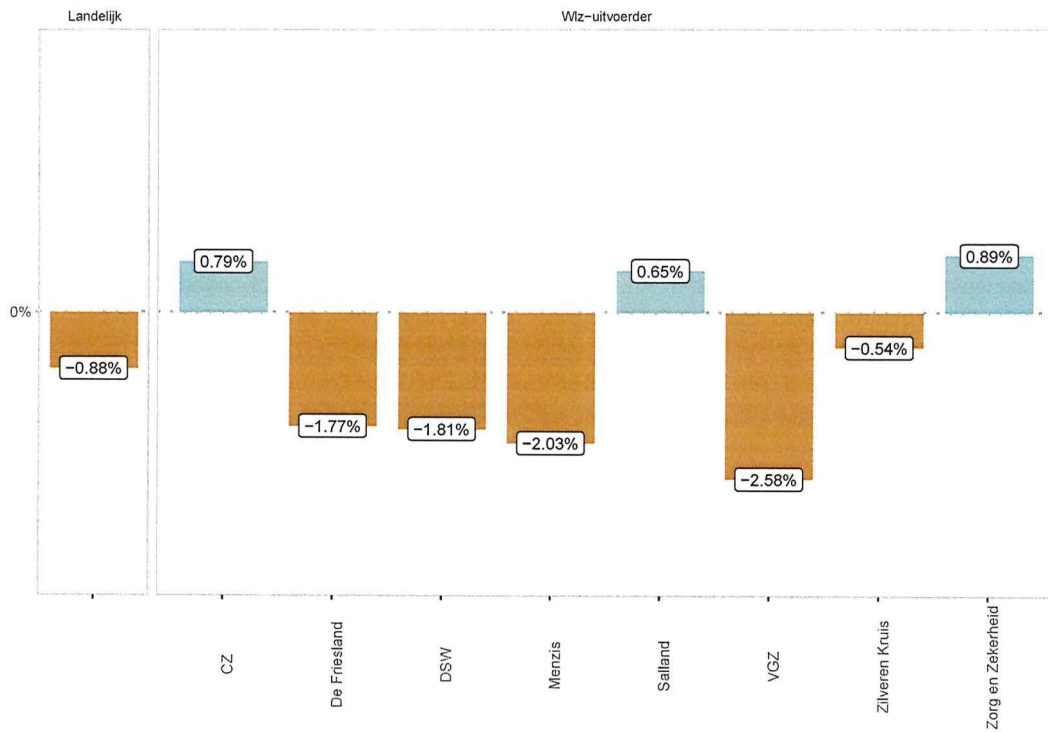
Tabel 3. De (verwachte) benutting zorg in natura en persoonsgebonden budget afgezet tegen het Wlz-kader per Wlz-uitvoerder

Wlz-uitvoerder	Benutting (€)	Verwachte benutting zin (€)	Verwachte benutting pgb (€)	Verwachte benutting Wlz (€)	Beschikbare ruimte (%)
CZ	1.571	3.609	437	4.046	0,8
De Friesland	289	713	120	833	-1,8
DSW	205	493	52	545	-1,8
Menzis	1.027	2.292	308	2.600	-2,0
Salland	91	237	16	254	0,6
VGZ	1.569	3.576	472	4.048	-2,6
Zilveren Kruis	2.359	5.526	651	6.177	-0,5
Zorg en Zekerheid	334	878	57	935	0,9
<b>Landelijk</b>	<b>7.444</b>	<b>17.324</b>	<b>2.112</b>	<b>19.437</b>	<b>-0,9</b>

Alle bedragen in deze tabel moeten vermenigvuldigd worden met één miljoen.

Deze gegevens zijn ook in figuur 2 weergegeven. Hierbij geven de percentages de verwachte beschikbare ruimte van het budgettair kader Wlz 2017 per Wlz-uitvoerder weer. Negatieve percentages indiceren dus dat de voorspelling is dat deze Wlz-uitvoerders niet binnen het budgettair kader zullen blijven aan het eind van 2017, en met hoeveel procent zij het kader zullen overschrijden. Daarnaast is in dit figuur in één oogopslag te zien welke Wlz-uitvoerder, naar verwachting, aan het eind van 2017 nog ruimte beschikbaar zal hebben, en hoeveel. Ook is de landelijke beschikbare ruimte voor het budgettair kader Wlz 2017 weergegeven. Deze percentages dienen wel zorgvuldig te worden geïnterpreteerd, aangezien er geen rekening is gehouden met het bruterings-effect wanneer middelen tussen pgb en zin worden overgeheveld. Daarnaast dient er rekening te worden gehouden met een onderschatting van de beschikbare ruimte m.b.t. meerzorg. Salland en Zorg en Zekerheid blijven, ook wanneer we rekening houden met de onderschatting, nog binnen het Wlz-kader wanneer we alle zorgkantoorregio's voor deze Wlz-uitvoerders optellen. Dit geldt ook voor CZ.

Figuur 2. Verwachte beschikbare ruimte voor zorg in natura en persoonsgebonden budget afgezet tegen het Wlz-kader per Wlz-uitvoerder

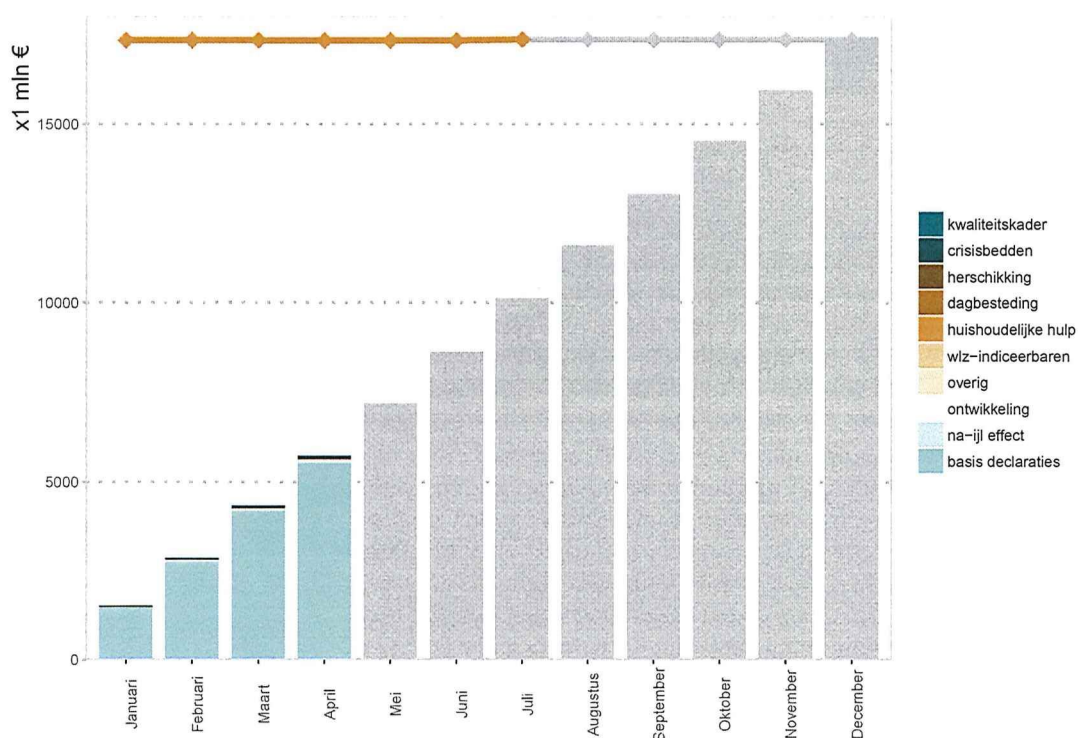


### 3. Benutting contracteerruimte

#### 3.1 Benutting contracteerruimte op landelijk niveau

In figuur 3 wordt een overzicht van de verwachte benutting, per maand, van het totale zin-kader 2017 op landelijk niveau gegeven. De benutting is cumulatief weergegeven zodat het overzichtelijk is wat de beschikbare ruimte van het zin-kader per maand zal zijn. De gekleurde staven geven aan wat er tot nu toe daadwerkelijk is gedeclareerd aan zin. In de grijze staven worden de verwachtingen weergegeven wanneer we de beschikbare gegevens, inclusief overige ophogingen, doorzetten naar het gehele jaar. De verwachte benutting wordt afgezet tegen het beschikbare zin-kader met de stand van juli, inclusief de ophoging van € 100 miljoen aan extra middelen voor zin. Ook zijn in figuur 3 de middelen met betrekking tot het kwaliteitskader à € 100 miljoen opgenomen in de verwachte benutting en toegevoegd aan het beschikbare zin-kader. Daarnaast is de correctie van € 5 miljoen voor huishoudelijke hulp doorgevoerd op het zin-kader. De post overig bevat nagekomen declaratiegegevens van De Friesland. Hierdoor is er zo'n € 146 miljoen terecht gekomen in de post overig.

Figuur 3. Landelijke (verwachte) benutting zorg in natura maandelijks afgezet tegen het zin-kader inclusief extra middelen



#### 3.2 Benutting contracteerruimte per Wlz-uitvoerder

In tabel 4 wordt een overzicht van de verwachte benutting van het totale zin-kader 2017 gegeven per Wlz-uitvoerder. De gegevens worden op dezelfde manier berekend als in tabel 3. Omdat de extra middelen voor zin à € 100 miljoen nog niet zijn verdeeld over de zorgkantorregio's is het beschikbare zin-kader exclusief deze extra middelen aangegeven per Wlz-uitvoerder. Ook hier hebben we de middelen ten behoeve van het kwaliteitskader à € 100 miljoen en de correctie van € 5 miljoen voor huishoudelijke hulp niet meegenomen per Wlz-uitvoerder. Op landelijk niveau (in tabel 2) werd dit wel gedaan. De verwachte benutting

zin voor heel 2017 wordt op basis van alle bovengenoemde gegevens afgezet tegen het beschikbare Wlz-kader met de stand van juli. Dit leidt tot de beschikbare ruimte van het zin-kader 2017 per Wlz-uitvoerder.

Deze gegevens zijn ook in figuur 4 weergegeven. Hierbij geven de percentages de verwachte beschikbare ruimte van het zin-kader 2017 per Wlz-uitvoerder weer. Negatieve percentages indiceren dus dat de voorspelling is dat deze Wlz-uitvoerders niet binnen het budgettaire kader zullen blijven aan het eind van 2017, en met hoeveel procent zij het kader zullen overschrijden. Daarnaast is in dit figuur in één oogopslag te zien welke Wlz-uitvoerder, naar verwachting, aan het eind van 2017 nog ruimte beschikbaar zal hebben, en hoeveel. Ook is de landelijke beschikbare ruimte voor het zin-kader 2017 weergegeven.

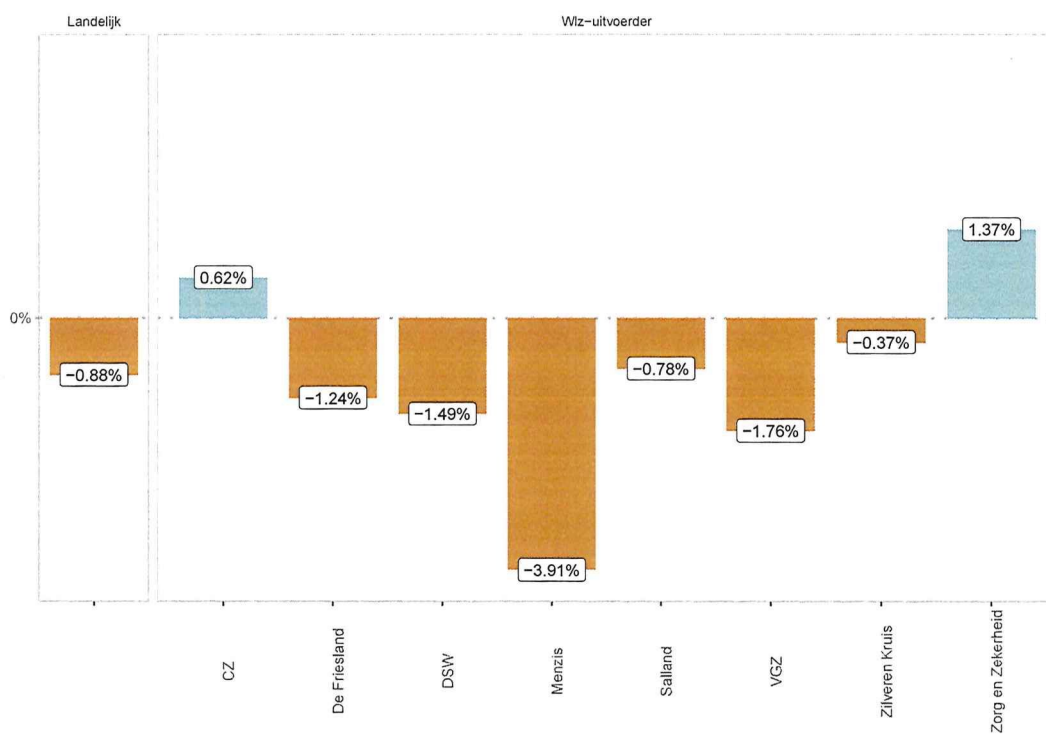
Wanneer we de gegevens uit tabel 4 en figuur 4 (zin-kader) vergelijken met tabel 3 en figuur 2 (Wlz-kader) zien we dat alle Wlz-uitvoerders die het Wlz-kader in 2017, naar verwachting, zullen overschrijden, ook het zin-kader zullen overschrijden. Van de Wlz-uitvoerders die in 2017 binnen het Wlz-kader zullen blijven, overschrijdt alleen Salland het zin-kader. Bij Salland kan de overschrijding van het zin-kader voorkomen worden door de beschikbare ruimte in pgb in te zetten voor zin. Ook voor Menzis geldt dat zij kunnen compenseren door middelen van pgb overhevelen naar zin. Echter zullen zij dan nog steeds het zin-kader overschrijden.

Tabel 4. De (verwachte) benutting zorg in natura afgezet tegen het zin-kader per Wlz-uitvoerder

Wlz-uitvoerder	Benutting (€)	Verwachte benutting (€)	Zin-kader (€)	Beschikbare ruimte (€)	Beschikbare ruimte (%)
CZ	1.168	3.609	3.632	23	0,62
De Friesland	181	713	704	-9	-1,24
DSW	159	493	486	-7	-1,49
Menzis	735	2.292	2.206	-86	-3,91
Salland	76	237	236	-2	-0,78
VGZ	1.164	3.576	3.514	-62	-1,76
Zilveren Kruis	1.762	5.526	5.505	-21	-0,37
Zorg en Zekerheid	284	878	890	12	1,37
<b>Landelijk</b>	<b>5.530</b>	<b>17.324</b>	<b>17.173</b>	<b>-152</b>	<b>-0,88</b>

Alle bedragen in deze tabel moeten vermenigvuldigd worden met één miljoen.

Figuur 4. Verwachte beschikbare ruimte voor zorg in natura afgezet tegen het zin-kader per Wlz-uitvoerder





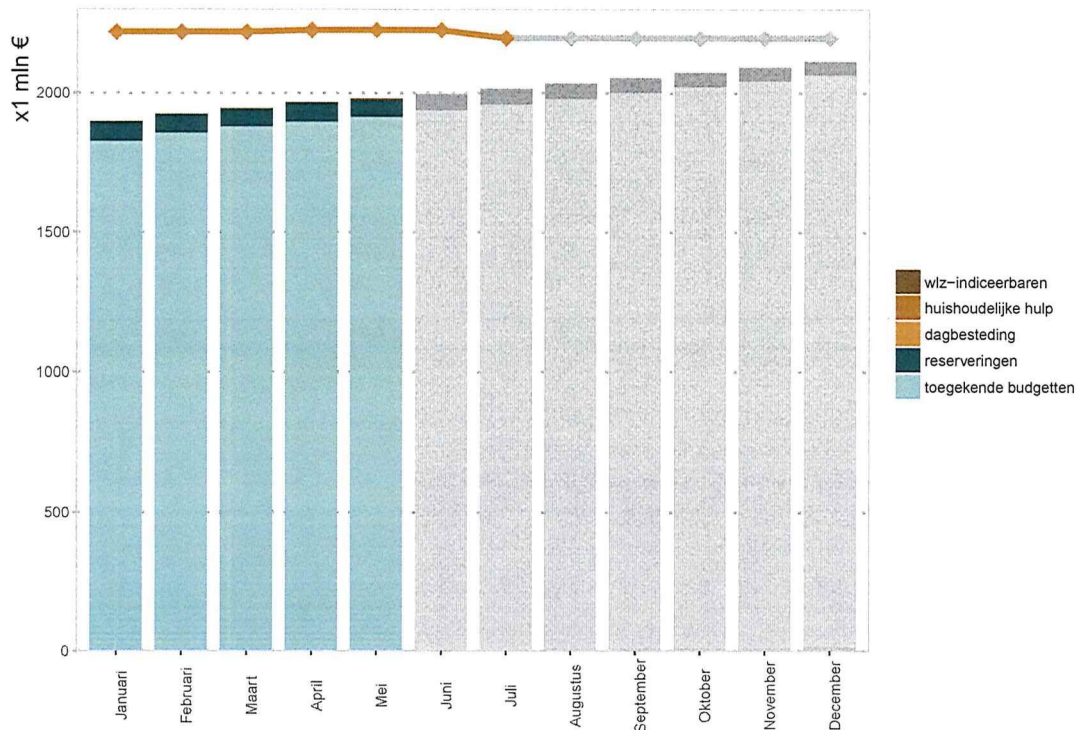
## 4. Benutting subsidieplafond pgb

### 4.1 Benutting subsidieplafond pgb op landelijk niveau

In figuur 5 wordt een overzicht van de verwachte benutting, per maand, van het totale pgb-kader 2017 op landelijk niveau gegeven. De benutting is cumulatief weergegeven zodat het overzichtelijk is wat de beschikbare ruimte van het pgb-kader per maand zal zijn. De gekleurde staven geven aan wat er tot nu toe daadwerkelijk aan verleningsbeschikkingen (inclusief reserveringen) is afgegeven. In het figuur maken we onderscheid tussen de daadwerkelijk afgegeven verleningsbeschikkingen (lichtblauw) en reserveringen (donkerblauw). In de grijze staven worden de verwachtingen weergegeven wanneer we de beschikbare gegevens, inclusief overige ophogingen, doorzetten naar het gehele jaar. In onze berekeningen hebben we voor de nieuwe cliënten geen correcties uitgevoerd op basis van de afname in hoogte van toegekende budgetten en toename in reserveringen gedurende het jaar. De verwachte benutting wordt afgezet tegen het beschikbare pgb-kader met de stand van juli, inclusief de ophoging van € 100 miljoen aan extra middelen voor pgb. Op landelijk niveau zal er, aan het eind van 2017, binnen het pgb-kader worden gebleven. Echter zullen deze extra middelen toe worden gevoegd aan het zin-kader. Hierdoor zal er een tekort bij pgb ontstaan van € 17 miljoen. De verwachting is, doordat de extrapolatie voor pgb aan de hoge kant is, dat er desalniettemin binnen het pgb-kader gebleven zal worden.

In figuur 5 is te zien dat het bedrag voor de afgegeven verleningsbeschikkingen gedurende het jaar toeneemt. De reserveringen nemen gedurende het jaar af.

Figuur 5. Landelijke (verwachte) benutting persoonsgebonden budget maandelijks afgezet tegen het pgb-kader inclusief extra middelen



## 4.2 Benutting subsidieplafond pgb per Wlz-uitvoerder

In tabel 5 wordt een overzicht van de verwachte benutting van het totale pgb-kader 2017 gegeven per Wlz-uitvoerder. De gegevens worden op dezelfde manier berekend als in tabel 3. Omdat de extra middelen voor pgb à € 100 miljoen nog niet zijn verdeeld over de zorgkantoorregio's is het beschikbare pgb-kader exclusief deze extra middelen aangegeven per Wlz-uitvoerder. Op landelijk niveau (in tabel 2) werden deze extra middelen al wel meegenomen. De verwachte benutting pgb, inclusief reserveringen, voor heel 2017 wordt op basis van alle bovengenoemde gegevens afgezet tegen het beschikbare pgb-kader met de stand van juli. Dit leidt tot de beschikbare ruimte van het pgb-kader 2017 per Wlz-uitvoerder.

Wlz-uitvoerders die naar verwachting aan het eind van 2017 binnen het pgb-kader blijven zijn CZ, Menzis en Salland. Voor Salland hebben we gezien dat de beschikbare ruimte van pgb gebruikt kan worden om de overschrijding van het zin-kader tegen te gaan. De beschikbare ruimte van pgb zal voor Menzis niet voldoende zijn om de overschrijding van het zin-kader tegen te gaan. CZ heeft aan het eind van 2017 zowel ruimte beschikbaar op pgb als op zin. Na overhevelen kunnen ook Salland en Zorg en Zekerheid zowel binnen de zin- als binnen de pgb-kaders blijven.

Deze gegevens zijn ook in figuur 6 weergegeven. Hierbij geven de percentages de verwachte beschikbare ruimte van het pgb-kader 2017 per Wlz-uitvoerder weer. Negatieve percentages indiceren dus dat de voorspelling is dat deze Wlz-uitvoerders niet binnen het pgb-kader zullen blijven aan het eind van 2017, en met hoeveel procent zij het kader zullen overschrijden. Daarnaast is in dit figuur in één oogopslag te zien welke Wlz-uitvoerder, naar verwachting, aan het eind van 2017 nog ruimte beschikbaar zal hebben, en hoeveel. Ook is de landelijke beschikbare ruimte voor het pgb-kader 2017 weergegeven.

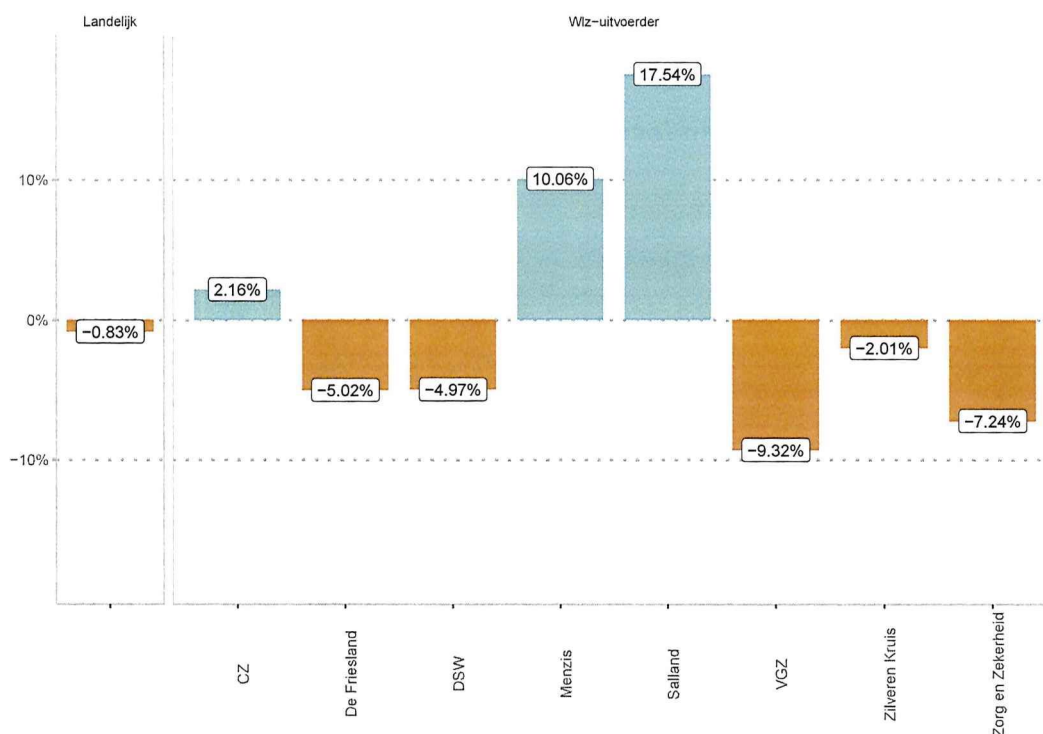
Tabel 5. De (verwachte) benutting persoonsgebonden budget afgezet tegen het pgb-kader per Wlz-uitvoerder

Wlz-uitvoerder	Benutting (€)	Verwachte benutting (€)	Pgb-kader (€)	Beschikbare ruimte (€)	Beschikbare ruimte (%)
CZ	403	437	446	10	2,16
De Friesland	107	120	114	-6	-5,02
DSW	45	52	49	-2	-4,97
Menzis	291	308	342	34	10,06
Salland	15	16	20	4	17,54
VGZ	405	472	431	-40	-9,32
Zilveren Kruis	597	651	638	-13	-2,01
Zorg en Zekerheid	50	57	53	-4	-7,24
<b>Landelijk</b>	<b>1.914</b>	<b>2.112</b>	<b>2.095</b>	<b>-17</b>	<b>-0,83</b>

Alle bedragen in deze tabel moeten vermenigvuldigd worden met één miljoen.



Figuur 6. Verwachte beschikbare ruimte voor persoonsgebonden budget afgezet tegen het pgb-kader per Wlz-uitvoerder



### 4.3 Benutting subsidieplafond pgb op regionaal niveau

VWS stelt het pgb-kader op zorgkantoorregio niveau vast. Hierdoor is het belangrijk om naast op landelijk niveau en per Wlz-uitvoerder ook inzicht te verkrijgen in de beschikbare ruimte per zorgkantoorregio. In tabel 6 geven we een overzicht van de verwachte benutting van het totale pgb-kader 2017 op zorgkantoorregio niveau. De gegevens worden op dezelfde manier berekend als in tabel 2 is gedaan op landelijk niveau en in tabel 5 is gedaan per Wlz-uitvoerder. Omdat de extra middelen voor pgb à € 100 miljoen nog niet zijn verdeeld is het beschikbare kader exclusief deze extra middelen aangegeven op zorgkantoorregio niveau. Op landelijk niveau (in figuur 5) werden deze extra middelen wel meegenomen. De verwachte benutting pgb, inclusief reserveringen, voor heel 2017 wordt op basis van alle bovengenoemde gegevens afgezet tegen het beschikbare pgb-kader met de stand van juli. Dit leidt tot de beschikbare ruimte van het pgb-kader 2017 op zorgkantoorregio niveau.

Deze gegevens geven we ook in figuur 7 weer. De verschillende zorgkantoorregio's worden in de landkaart weergegeven. Hierin wordt per zorgkantoorregio de beschikbare ruimte in percentages weergegeven.

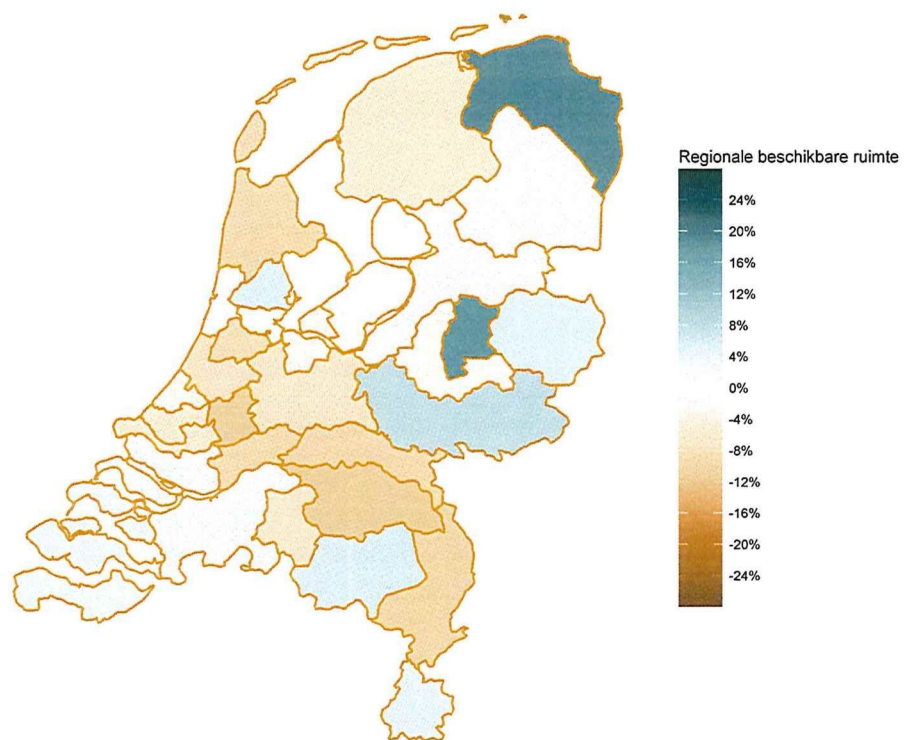
Verschiedende zorgkantoorregio's zullen naar verwachting eind 2017 niet binnen hun vastgestelde pgb-kader blijven. De verwachte benutting is echter wel gebaseerd op verwachte verlengingsbeschikkingen inclusief reserveringen voor 2017. In onze berekeningen hebben we voor de nieuwe cliënten geen correcties uitgevoerd op basis van de afname in hoogte van toegekende budgetten en toename in reserveringen gedurende het jaar. Daarnaast hebben er extra ophogingen plaatsgevonden door ontwikkelingen die plaatsvinden in 2017 en financiële effecten kunnen hebben op het kader.

Tabel 6. Regionale (verwachte) benutting persoonsgebonden budget afgezet tegen het pgb-kader

Zorgkantoor regio	Benutting (€)	Verwachte benutting (€)	Pgb-kader (€)	Beschikbare ruimte (€)	Beschikbare ruimte (%)
Groningen	82	86	106	20	18,72
Friesland	107	120	114	-6	-5,02
Drenthe	81	85	86	1	1,18
Zwolle	71	74	75	1	1,41
Twente	87	92	96	4	4,51
Stedendriehoek	43	47	46	-1	-2,36
Midden-IJssel	15	16	20	4	17,54
Arnhem	122	130	141	10	7,35
Nijmegen	65	75	69	-6	-9,20
Utrecht	128	145	136	-9	-6,59
Flevoland	28	30	30	-0	-0,83
't Gooi	52	57	56	-1	-2,05
Noord-Holland-Noord	58	67	62	-6	-9,06
Kennemerland	35	37	37	-0	-0,76
Zaanstreek/Waterland	26	27	28	1	4,85
Amsterdam	65	71	70	-1	-0,74
Amsteland/Meerlanden	15	17	16	-1	-7,87
Zuid-Holland-Noord	35	40	37	-3	-6,97
Haaglanden	81	89	87	-2	-2,62
Westland Schiedland Delfland	45	52	49	-2	-4,97
Midden-Holland	29	34	31	-3	-10,57
Rotterdam	69	77	73	-4	-5,41
Zuid-Hollandse Eilanden	45	48	49	1	1,82
Waardenland	43	50	46	-4	-9,03
Zeeland	39	42	43	1	2,82
West-Brabant	81	88	89	2	1,69
Midden-Brabant	65	74	70	-4	-6,24
Noordoost Brabant	83	96	86	-10	-11,24
Zuid Oost-Brabant	76	82	87	5	5,37
Noord en Midden Limburg	64	76	69	-7	-10,03
Zuid-Limburg	81	87	90	4	4,01
<b>Landelijk</b>	<b>1.914</b>	<b>2.112</b>	<b>2.095</b>	<b>-17</b>	<b>-0,83</b>

Alle bedragen in deze tabel moeten vermenigvuldigd worden met één miljoen.

*Figuur 7. Regionale verdeling verwachte beschikbare ruimte 2017 voor persoonsgebonden budget*





## 5. Verdiepende analyses

### 5.1 Hoge en lage zorgprofielen

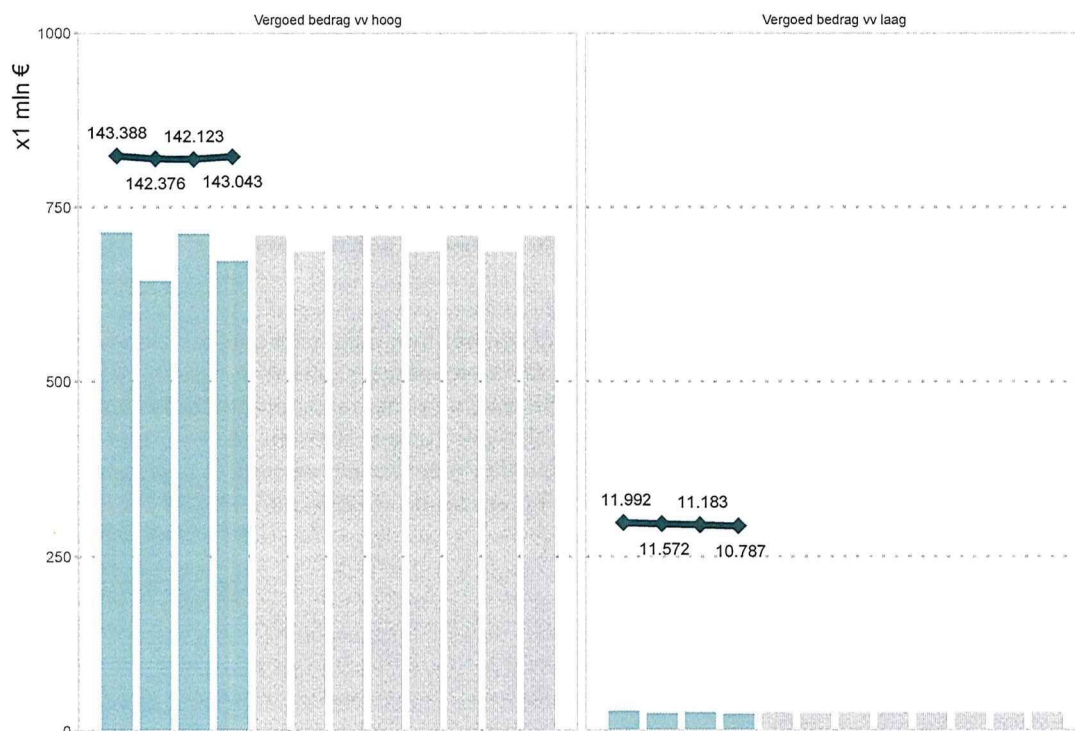
In het mei-advies hebben we gezien dat er een toename plaatsvindt op de hoge intramurale zorgprofielen van vv (vv 4 tot en met 8, 9b en 10) en vg (vg 3 tot en met 8). Deze sectoren hebben gezien hun omvang ook de grootste financiële impact op de benutting van het Wlz-kader wanneer deze toename doorzet in 2017. Naast de toename van de hoge zorgprofielen op deze sectoren verwachten we een afname van de lage zorgprofielen voor vv en vg.

In onderstaande figuren volgen we de ontwikkelingen tussen de hoge en lage zorgprofielen van maand tot maand. Dit doen we door te kijken naar de aantallen indicaties (donkerblauwe lijnen in de figuren) en de benutte zorg oftewel de declaraties (lichtblauwe staven in de figuren). Het totale vergoede bedrag laat, op de schommelingen in het aantal dagen in de maand na, geen grote toename (voor de hoge vv zorgprofielen: vv 4 tot en met 8, 9b en 10) of afname (voor de lage vv zorgprofielen: vv 1 tot en met 3) zien.

Het aantal indicaties met peilmomenten 1 januari 2017, 1 februari 2017, 1 maart 2017 en 1 april 2017 is afkomstig van het CIZ. In de hoge vv zorgprofielen zien we vooralsnog geen sterke stijging. Voor de lage vv zorgprofielen zien we, zoals ook wordt verwacht, een lichte daling.

Bij de hoge intramurale vg zorgprofielen (vg 3 tot en met 8) zien we een lichte stijging in aantallen indicaties. In de lage intramurale vg zorgprofielen zien we een daling.

Figuur 8. Landelijke (verwachte) benutting intramurale vv zorgprofielen



Figuur 9. Landelijke (verwachte) benutting intramurale vg zorgprofielen

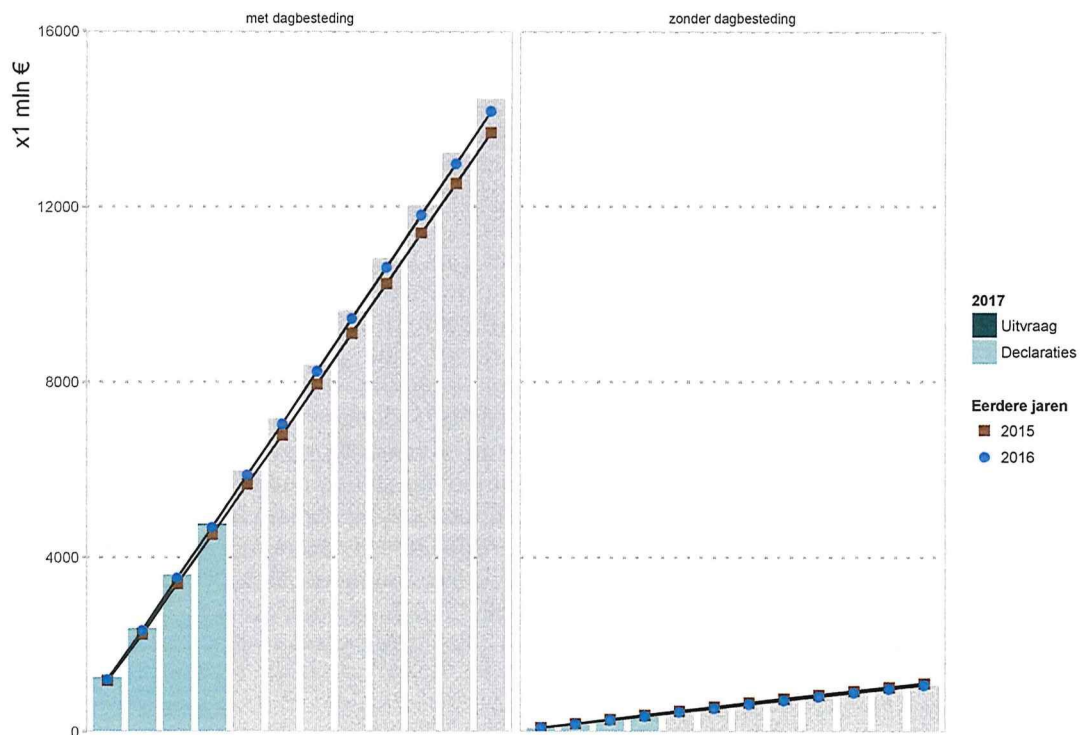


## 5.2 Indicatie inclusief dagbesteding

Met ingang van 1 januari 2017 bepaalt het CIZ niet langer dat een cliënt geen recht heeft op dagbesteding. Dit kan er toe leiden dat voor meer prestaties de variant met dagbesteding gedeclareerd wordt. Om een eerste indruk te krijgen van de mogelijke extra druk op het Wlz-kader brengen we per maand de verhoudingen tussen de prestaties met en zonder dagbesteding in beeld. We laten ook de benutting in 2015 (de donker bruine lijn) en 2016 (de donker blauwe lijn) zien, zodat we 2017 (de licht blauwe en grijze staven) hiermee kunnen vergelijken.

Wanneer we 2015, 2016 en 2017 in de maand december met elkaar vergelijken zien we dat er op de prestaties met dagbesteding een minder sterke toename plaatsvindt tussen 2016 en 2017 dan tussen 2015 en 2016. Ook blijkt uit de cijfers dat de aantallen prestaties zonder dagbesteding sterker daalden tussen 2015 en 2016 dan tussen 2016 en 2017. Er zijn in deze analyses nog geen correcties doorgevoerd. In overleg met Wlz-uitvoerders is besloten geen verdere correcties op deze analyse door te voeren omdat de wijziging bij het CIZ tot nu toe weinig heeft veranderd.

Figuur 10. Landelijke (verwachte) benutting dagbesteding



In bijlage A staan de codelijsten dagbesteding vermeld waarin de prestatiecodes zijn opgenomen welke gebruikt zijn voor deze analyse.

### 5.3 Verbreding prestatieomschrijving huishoudelijke hulp (H117)

Vanaf 1 april 2017 vallen de kosten voor huishoudelijke hulp voor mpt-cliënten ook onder de Wlz. Hiervoor is het Wlz-kader 2017 met € 30 miljoen verhoogd. Doordat wij gebruik maken van de declaratiegegevens tot en met de maand april, is er slechts één maand waarin deze prestatie (H117) volledig meeloopt. Op basis van deze gegevens is onvoldoende een duidelijk beeld te geven van de verwachting van de extra kosten voor deze prestatie in 2017. Middels een extra uitvraag hebben de Wlz-uitvoerders aan kunnen geven wat zij verwachten te benutten van deze geraamde kosten voor de prestatie H117. Voor Wlz-uitvoerders is het lastig om hier een goede prognose voor te geven. Deze is veelal gebaseerd op de toevoeging van de middelen aan de contracteerruimte. We hebben dan ook geen verdere verdiepende analyse gedaan. Wel nemen we in de eerdere analyses zowel de verwachting op basis van de declaraties als de door de Wlz-uitvoerders aangegeven verwachte kosten mee.





## A. Bijlage: codelijst dagbesteding

Voor de analyse dagbesteding hebben we de volgende prestaties meegenomen voor "met dagbesteding":

H974, H975, H976, V031, V041, V051, V061, V425, V431, V441, V455, V461, V533, V721, V731, V880, V882, V890, V892, V903, X482, X483, X484, X485, X486, X782, X783, Y491, Y492, Y493, Y494, Y495, Y496, Y497, Y498, Y692, Y792, Z015, Z025, Z031, Z033, Z041, Z043, Z051, Z053, Z061, Z063, Z071, Z073, Z081, Z083, Z097, Z103, Z233, Z243, Z253, Z263, Z273, Z415, Z425, Z431, Z433, Z441, Z443, Z455, Z457, Z461, Z463, Z471, Z473, Z481, Z483, Z523, Z533, Z625, Z631, Z641, Z643, Z651, Z653, Z661, Z663, Z671, Z673, Z713, Z721, Z723, Z733, Z741, Z743, Z833, Z843, Z853, Z880, Z881, Z882, Z890, Z891, Z892, Z903, Z904, Z905, V015, V025, V063, V071, V081, V083, V443, V457, V463, V473, V481, V633, V643, V653, V663, V673, X186, X683, X684, X685, X686, X687, Y694, Y695, Y696, Y697, Z101, Z543, Z615, Z633, Z731, Z901, Z902, V043, V053, V073, V101, V433, V471, V625, V631, V641, V651, V661, V671, V881, V891, V904, V905, X182, X183, X184, X185, X187, X194, X195, X196, X197, X198, X487, X682, Z095, Z213, Z223, Z573, Z825, Z831, Z841, V033, V415, V483, X488, Y892, Z513, Z553, Z815, Z851, V615, X681, V523, V543, V513, Z711, V097, X181, X188, Y691, V825, V833, V843, X882, X883, X884, Y693, Y893, X481, Y895, Z886, Z896, V723, V743, X784, Y791, Y793, Y794, X193, V831, V853.

Voor de analyse dagbesteding hebben we de volgende prestaties meegenomen voor "zonder dagbesteding":

V414, V424, V430, V440, V454, V460, Z110, Z232, Z242, Z252, Z262, Z272, Z414, Z424, Z430, Z432, Z440, Z442, Z454, Z456, Z460, Z462, Z470, Z472, Z480, Z482, Z624, Z640, Z642, Z652, Z662, Z672, Z712, Z720, Z722, Z732, Z740, Z742, Z832, Z852, V432, V442, V456, V462, V480, V640, V642, V650, V662, Z560, Z614, Z630, Z632, Z650, Z660, Z670, V472, V482, V624, V630, V652, V660, V814, Z280, Z491, Z830, V670, Z814, Z824, Z840, Z850, V614, V672, Z730, V632, V832, Z212, Z842, V470, V722, V732, V742, Z490, Z710, V720, V730, V740, V710, Z222.