



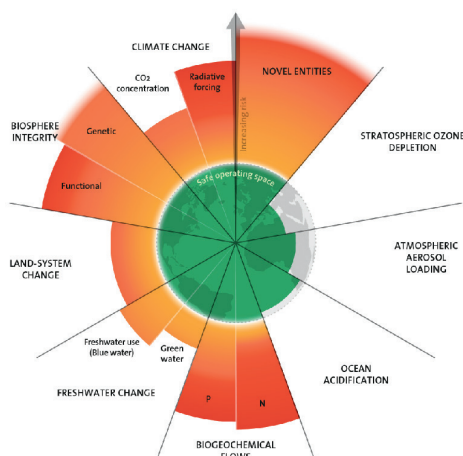
Water en bodem sturend: van doembeeld naar groen beeld stellingname

Sturen water en bodem?

Kijken we naar de ontwikkeling van Nederland, dan kunnen we niet anders dan deze vraag negatief beantwoorden. En daar zit ook de crux van de grote ruimtelijke en milieukundige vraagstukken waarmee wij momenteel kampen. Natuurlijk, mensen hebben altijd 'natuur verbouwd' om zichzelf van leef- en werkplekken te voorzien. Wij zijn hiermee wel heel ver gegaan. "God schiep de aarde, Nederlanders hun land" is een gevleugelde uitspraak. Zie hier de noodzaak voor grote transitie op de terreinen van klimaat, water, energie, biodiversiteit, wonen, voedsel- en bestaanszekerheid.

Aanpassen van de ruimtelijke inrichting

Wetenschappelijke onderzoeken maken duidelijk dat mondiaal, en in ons land niet in het minst, planetaire grenzen zijn of binnenkort zullen worden overschreden. Ons voortbestaan is van die natuurlijke systemen afhankelijk. Het zogenaamde 'weddingcake-model' verbeeldt dit: **natuurlijke systemen zijn het fundament** voor een duurzaam voortbestaan van onze samenleving en onze economie; in die volgorde. En daarmee conditioneren natuurlijke systemen en processen alle aspecten van duurzame ontwikkeling. Het model vormt een wetenschappelijke onderbouwing van het principe



Bron: Stockholm Resilience Centre, based on analysis in Richardson et al 2023.

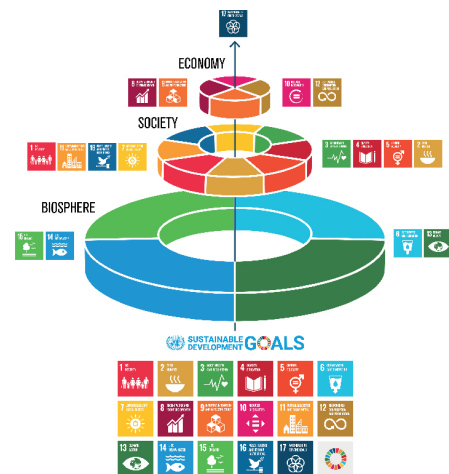
Water en Bodem Sturend (WBS). En wijst de weg voor de grondige aanpassing van de ruimtelijke orde.

Van Doembeeld naar Groenbeeld

In lijn met de rijke Nederlandse traditie op het terrein van ruimtelijke ordening en inrichting, zijn de laatste tijd toekomstbeelden voor ons land geschetst. Nut en noodzaak van ruimtelijke ordening, nu aangeduid als 'goed omgevingsbeleid', staan weer op de politieke agenda's.

Onze bijdrage uit Wageningen is het perspectief "NL 2120; een natuurlijker toekomst voor Nederland in 2120". Met bestaande kennis en een integrale, ontwerpde aanpak kunnen we de noodzakelijke ruimtelijke transitie in Nederland aan. Er ligt een aantrekkelijk en groen perspectief in het verschiet. De aandacht voor NL 2120 is groot: nu, ruim vier jaar na het verschijnen, staan we nog steeds wekelijks op podia of in media om het verhaal toe te lichten. Het perspectief is een oproep voor een continue en brede maatschappelijke dialoog over de toekomst van ons land. Een rol voor de Staten-Generaal?

Hoe dan ook: duidelijke keuzes zijn noodzakelijk, juist ook nu en voor de korte termijn. Dat heeft ook te maken met de lange looptijden bij investeringen: voor de woningbouw



Bron: Rockström en Sukhdev, 2016. <https://www.stockholmresilience.org/research/research-news/2016-06-14-how-food-connects-all-the-sdgs.html> en United Nations, 2015.

en de infrastructuur is een tijdshorizon van 50 tot 100 jaar gebruikelijk. Wat ons betreft zijn keuzen voor korte en lange termijn gebaseerd op de werking van natuurlijke systemen en processen.

"Nature Based" oplossingen

Water en Bodem Sturend betekent het inzetten op zogenaamde 'op-de-natuur-gebaseerde-maatregelen' voor de herinrichting van Nederland. Meebewegen met de natuurlijke processen. Dit in plaats van daar met techniek steeds weer tegenin te gaan. In het Groeifondsproject NL 2120, dat we dit jaar hopen te starten, staat deze manier van werken centraal. Te beginnen bij het overdragen en verder voor de praktijk toesnijden van bestaande kennis op dit terrein voor de praktijk. Want daar zit een knelpunt: te veel resultaten van wetenschappelijk onderzoek bereiken nog te weinig de mensen die 'in het veld' het werk moeten doen. Daar is naast kennis ook capaciteit nodig.

Wij richten ons op innovaties die de grote (ruimtelijke) transitie binnen de planetaire grenzen mogelijk maken. Dit in plaats van de primaire focus op technische ingrepen waarmee we - nog even - de natuur naar onze hand zetten en blijven doen wat we deden...

We kunnen het: ruimte voor de rivier

Sprekend over natuurlijke oplossingen of water en bodem als leidend principe, zie ik vaak mensen fronsen: hoe doe je dat? Is het geen luchtfietsen? Nou, dit laatste zeker niet. Een van de meest succesvolle herinrichtingen van de laatste decennia, het "Ruimte voor de Rivier" traject bewijst dat het kan en dat daarmee prachtige resultaten zijn te bereiken die tot ver over onze eigen grenzen tot de verbeelding spreken. Rivierverruiming sluit immers aan bij wat een rivier van nature doet bij grotere afvoeren: meer

ruimte opzoeken. Bovendien kende het programma een duidelijke taakverdeling tussen alle betrokkenen en bleef het binnen de grenzen van tijd en middelen.

De (woning)bouwopgave

Water en bodem aan de basis betekent ook: stoppen met bouwen in overstromingsgevoelige, dalende en (soms) zeer natte gebieden. Juist hier is aanpassing van gebruik en inrichting noodzakelijk om de kwetsbaarheid te verminderen. Voor nieuwe ontwikkelingen bestaan alternatieve locaties: hoger gelegen (zand)gronden die beter geschikt zijn. De 'bouwopgave' is breder, het gaat ook over het milieu- en natuurvriendelijk inrichten van urbane gebieden. Met verschillende overheden hebben wij hiervoor ideeën ontwikkeld. Er is op dit terrein veel kennis voorhanden die om concrete toepassing vraagt.

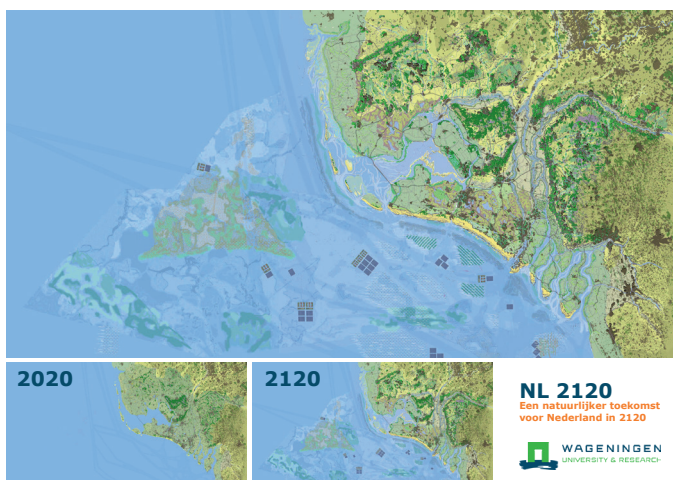
En: de landbouw?

Misschien wel de meest ingrijpende en fundamentele transitie wacht de landbouw. Een heldere ruimtelijke visie is noodzakelijk om ook de agrarische, primaire productie voor de lange termijn te waarborgen: in Nederland, in Europa, mondiaal. Zonder degelijke koersbepaling raken we - verder? - verdwaald.

De hoogwaardige kennis van landbouw en bosbouw, waar ons instituut wereldfaam mee heeft ontwikkeld, moeten we inzetten voor die nieuwe weg. Opnieuw kunnen wij met die kennis, op onze vruchtbare bodems en met het innovatievermogen van Nederlandse ondernemers, boeren burgers en buitenlui een voorbeeld zijn. In onze ogen is die toekomst gebaseerd op plantaardige teelten en gewassen, voor voedsel en grondstoffen. Met veehouderij in dienst van de akker- en bosbouw. Ondersteund door en bijdragend aan een gezonde bodem en schoon grond- en oppervlakte water. Laten we alles op alles zetten de transitie naar dit perspectief mogelijk te maken.

Het moet en het kan anders; natuurlijker!

Namens het Team NL 2120,
Dr. Ir. Michaël van Buuren
Wageningen Environmental Research
Wageningen University & Research



Bron: NL 2120; naar een natuurlijker Nederland in 2120. Baptist, M. et al., Wageningen University & Research, 2020.



Wageningen University & Research
Postbus 47, 6700 AA Wageningen
Contact: michael.vanbuuren@wur.nl
T: + 31 (0)317 - 48 17 19