



Ministerie van Infrastructuur  
en Waterstaat

# Uitvoeringsagenda bij Stationsagenda

2023-2024



# Inhoudsopgave

<b>Werkwijze</b>	<b>3</b>
Onderzoeken	5
Uitwerken	7
Realiseren	10
Monitoren	12
Verbreden	16
<b>Vervolgproces</b>	<b>18</b>

# Werkwijze

De visie en ambities uit de Stationsagenda vormen de basis voor een meerjarige agenda. Niet alles kan tegelijkertijd. Sommige zaken kennen een lange doorlooptijd of vragen investeringen. Bovendien is niet op alle stations direct ruimte voor alle aspecten uit de visie. Voor de eerste fase van realisatie van de Stationsagenda hebben we daarom prioritaire thema's geselecteerd om mee te starten.

Voor elk van de tien prioritaire thema's doorlopen we hetzelfde proces (zie figuur op volgende pagina). Hierbij werken we stap voor stap, zodat we kunnen leren, evalueren en bijstellen.

De meeste thema's starten niet bij nul. Vaak zijn al werkgroepen actief en onderzoeken en uitwerkingen beschikbaar. Voor de 10 prioritaire thema's hebben we in het kader van de Stationsagenda in 2022 vervolgstappen gezet en vooruitgang geboekt door intensivering van onze inzet. Enkele prioritaire thema's zijn in het kader van de Stationsagenda wél voor het eerst gezamenlijk door het ministerie van Infrastructuur en Waterstaat (IenW), ProRail en NS Stations aangepakt: deelmobiliteit, profilering van vervoerders, wachten/verblijven/ontmoeten en duurzaamheid.

Het eindresultaat aan afspraken per thema in 2022, en de afgesproken acties voor de komende jaren zijn hieronder te vinden. Dit vormt een adaptieve agenda voor de komende jaren. In de agenda is steeds opgenomen voor welke acties IenW, ProRail en NS Stations gezamenlijk aan de lat staan (dan spreken we van 'we') en waar ProRail en NS Stations samen of individueel aan de slag gaan.

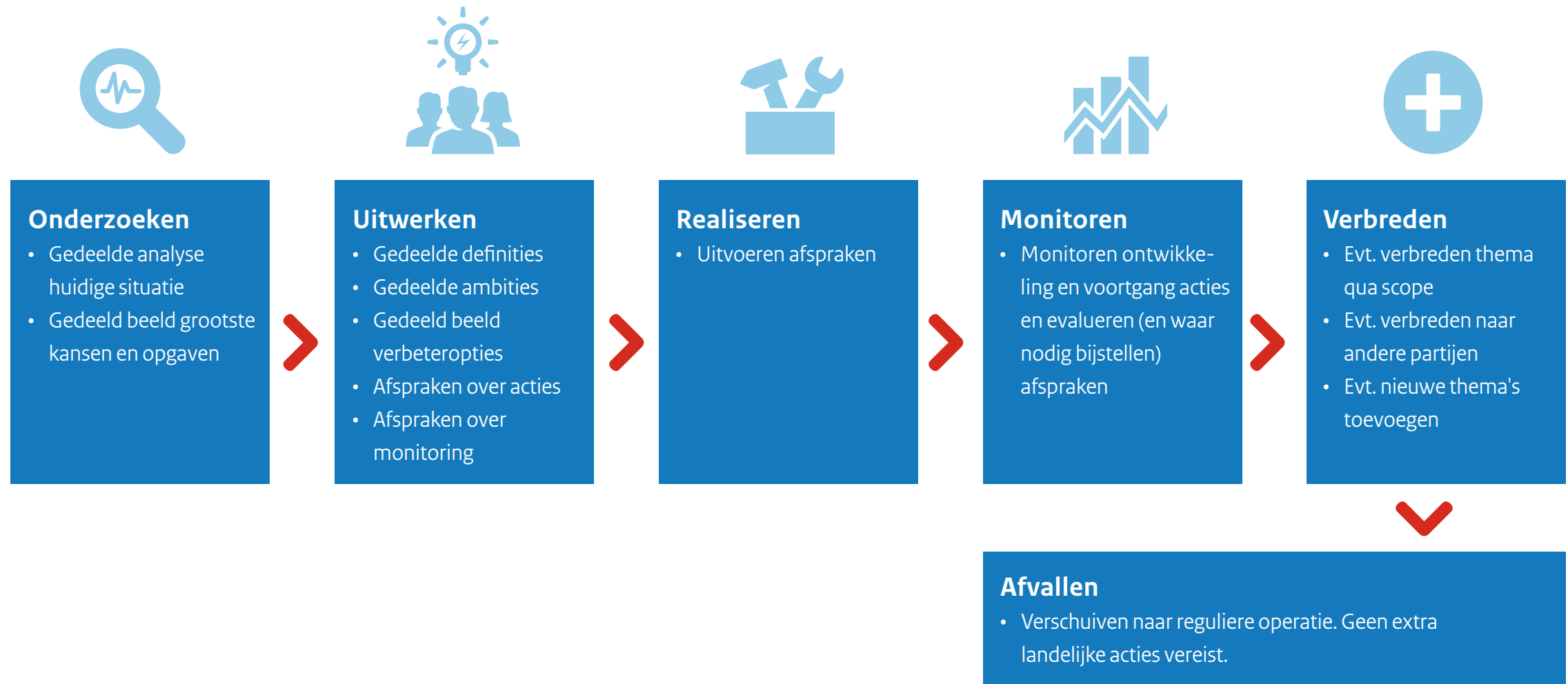
In 2022 heeft de focus gelegen op afspraken en acties die bijdragen aan de visie en ambities en binnen de verantwoordelijkheden van het ministerie van IenW, ProRail en NS Stations vallen. In de komende jaren kan verbreding plaatsvinden qua thematiek (thema's toevoegen), qua scope (meer focus op het omgevingsdomein) en qua partijen die een bijdrage aan de visie en ambities kunnen leveren. Zie ook het onderdeel 'Verbreden'.

Later kunnen we de lijst van prioritaire thema's uitbreiden met andere thema's. Ook kunnen thema's afvallen, omdat ze *going concern* zijn en er geen aanvullende landelijke acties vanuit de Stationsagenda meer vereist zijn. In dat geval kunnen we nog wel kiezen om de ontwikkeling op een thema te blijven volgen en de resultaten te blijven bespreken.

Eind 2024 stellen we de nieuwe Uitvoeringsagenda vast met de prioritaire thema's en acties voor de daarop volgende jaren.

De voorliggende uitvoeringsagenda bevat voor de operationele uitvoering van de stationsagenda een overzicht van de acties die we voornemens zijn in 2023-2024 in gang te zetten. Een groot deel van de benoemde acties en ambities van de uitvoeringsagenda kan waarschijnlijk binnen bestaande middelen en bestaande

projecten en programma's opgevangen worden. Een deel van de acties en ambities kan alleen uitgevoerd worden als daar aanvullende middelen voor gevonden kunnen worden. Acties kunnen hierdoor en door andere omstandigheden gedurende 2023-2024 wijzigen, vervallen of aangevuld worden.





## Onderzoeken

AFGERONDE ACTIES 2022		OP TE PAKKEN ACTIES 2023-2024
<ul style="list-style-type: none"> <li>• <b>Transfercapaciteit</b></li> </ul>	<ul style="list-style-type: none"> <li>• We hebben op basis van het risicoregister voor perronveiligheid geanalyseerd wat nodig is om perronveiligheid verder te verbeteren.</li> </ul>	<ul style="list-style-type: none"> <li>• We doen vervolgonderzoek naar de perronnormering, zoals een onderzoek om het omslagpunt in drukte te bepalen t.b.v. verdere maatregelen.</li> <li>• We maken een eerste start (vorm en onderzoeksopzet) naar transfercapaciteit.</li> </ul>
<ul style="list-style-type: none"> <li>• <b>Sociale veiligheid</b></li> </ul>	<ul style="list-style-type: none"> <li>• ProRail en NS Stations hebben een analyse gemaakt van de stations die van de reizigers een onvoldoende (&lt;6) krijgen op sociale veiligheid in de Stationsbelevingsmonitor. Deze analyse vormt de basis voor de uitwerking van verbeteropties (zie: Uitwerken)</li> </ul>	<ul style="list-style-type: none"> <li>• ProRail en NS Stations herhalen jaarlijks samen met betrokken partijen de analyse van de scores op sociale veiligheid in de Stationsbelevingsmonitor. Daarbij kijken ze zowel naar de landelijke ontwikkeling als naar stations die onvoldoende (&lt;6) scoren, of waarbij de score net daarboven ligt maar wel een dalende trend zichtbaar is. In de analyse worden ook andere gegevens meegenomen, zoals incidentgegevens en veiligheidsbeleving van medewerkers. Eventueel wordt verdiepend onderzoek gedaan naar verschillende doelgroepen. De resultaten vormen steeds input voor het bepalen van verbeteropties.</li> </ul>
<ul style="list-style-type: none"> <li>• <b>Toegankelijkheid</b></li> </ul>	<ul style="list-style-type: none"> <li>• ProRail en Oogvereniging hebben een test uitgevoerd van drie verschillende indoornavigatie systemen voor reizigers met een visuele beperking op Den Haag Centraal.</li> </ul>	<ul style="list-style-type: none"> <li>• Rondom het Bestuursakkoord Toegankelijkheid OV worden verschillende onderzoeken uitgevoerd, zoals het meenemen van hulpmiddelen in bussen, behoefte aan reisassistentie op OV- knooppunten en de toegankelijkheid van buurtbussen.</li> </ul>
<ul style="list-style-type: none"> <li>• <b>Fietsparkeren</b></li> </ul>	<ul style="list-style-type: none"> <li>• We hebben een analyse uitgevoerd van de voortgang van de afspraken uit het bestuursakkoord Fietsparkeren bij stations uit 2016. De afspraken die nog niet zijn afgerond worden geformuleerd in een actieprogramma fietsparkeren. Daarbij is speciale aandacht voor de financieringssystematiek, de verdeling van verantwoordelijkheden en de daarbij behorende kostenverdeling.</li> <li>• We hebben programma's van eisen opgesteld voor de verschillende taken rond fietsparkeren (beheer, handhaving, exploitatie), zodat van te voren duidelijk is wat er verwacht wordt van de stakeholders.</li> <li>• We hebben onderzocht welke verschillende (veelvoorkomende) varianten er bestaan van de verdeling van rollen- en taken (eigendom, beheer &amp; onderhoud, handhaving en exploitatie) bij fietsenstallingen bij stations. Voor de varianten bekeken we de impact op o.a. BTW en aanbesteding. Deze "menukaart" wordt meegenomen in de uitwerking van oplossingsrichtingen.</li> <li>• We hebben diverse deep dives gedaan rondom Fietsparkeren, om samen vast te stellen welke verbeteracties er nu en straks nodig zijn en wat daarbij de oplossingsrichtingen zouden kunnen zijn.</li> </ul>	<ul style="list-style-type: none"> <li>• Er is voorlopig geen aanvullend onderzoek gepland. De focus ligt op het uitwerken van een nieuw arrangement en de realisatie van het lopende programma.</li> </ul>





AFGERONDE ACTIES 2022		OP TE PAKKEN ACTIES 2023-2024
<b>• Deelmobiliteit</b>	<ul style="list-style-type: none"><li>• We hebben de meerjarige pilot Deelfietsen op stations afgerond.</li><li>• We onderzochten een landelijk uniforme vormgeving voor de ruimtelijke inpassing van deelmobiliteithubs op stations en in stationsomgevingen.</li></ul>	<ul style="list-style-type: none"><li>• Er is voorlopig geen aanvullend onderzoek gepland. De focus ligt op het uitwerken van een visie en het realiseren van een groter aanbod aan deelmobiliteit.</li></ul>
<b>• Reisinformatie</b>	<ul style="list-style-type: none"><li>• ProRail en NS Stations hebben onderzoek gedaan naar welke aanvullende ambities en verbeteringen wenselijk zijn rond reisinformatie op basis van de reizigersbeleving.</li></ul>	<ul style="list-style-type: none"><li>• Er is voorlopig geen aanvullend onderzoek gepland. De focus ligt op het afronden en uitvoeren van de visie op reisinformatie.</li></ul>
<b>• Profilering van vervoerders</b>	<ul style="list-style-type: none"><li>• We hebben een opzet gemaakt voor een onderzoek door een extern bureau onder alle OV-bedrijven en OV-concessieverleners over hun behoeften qua profilering op het station op basis van de behoeften van de gebruiker en mogelijk ervaren knelpunten in de huidige situatie.</li></ul>	<ul style="list-style-type: none"><li>• We ronden het onderzoek onder OV-bedrijven en OV-concessieverleners af en verbreden dit naar reizigers. Zij worden bevraagd over hoe zij de profilering van vervoerders op het station ervaren en waar hun behoeften liggen. De conclusies nemen we mee in de uitwerking van nieuwe ontwerp-principes.</li></ul>
<b>• Wachten, verblijven en ontmoeten</b>	<ul style="list-style-type: none"><li>• We hebben de scores rond wachttijdbeleving in de Stationsbelevingsmonitor nader onderzocht om de stand van zaken op het gebied van wachten in kaart te brengen.</li><li>• We hebben eenmalig extra vragen over wachten in de Stationsbelevingsmonitor toegevoegd.</li><li>• We hebben een eerste analyse gedaan om de effecten van het plaatsen van nieuw perronmeubilair op de reizigersbeleving aan te tonen.</li></ul>	<ul style="list-style-type: none"><li>• ProRail en NS Stations herhalen jaarlijks de analyse van de scores op wachttijdbeleving in de Stationsbelevingsmonitor. Daarbij kijken ze naar stations die onvoldoende (&lt;6) scores, of waarbij de score net daarboven ligt maar wel een dalende trend zichtbaar is. De resultaten vormen steeds input voor het bepalen van verbeteropties.</li><li>• Ze stemmen de timing van de SBM-meting goed af op o.a. plaatsing outillage, zodat er een o- en 1-meting ontstaat.</li><li>• We voeren nader kwalitatief onderzoek uit om reizigersbehoeften rond wachten beter te begrijpen waar stations &lt;6 scoren in SBM.</li></ul>
<b>• Maatschappelijke initiatieven</b>	<ul style="list-style-type: none"><li>• ProRail en NS Stations hebben onderzocht of de term “community stations” juridisch houdbaar is in de Nederlandse context.</li></ul>	<ul style="list-style-type: none"><li>• Er is voorlopig geen aanvullend onderzoek gepland. De focus ligt op de toepassing van de nieuwe werkwijze.</li></ul>
<b>• Duurzaamheid</b>	<ul style="list-style-type: none"><li>• ProRail en NS Stations hebben onderzoek uitgevoerd naar de energie-efficiëntie van liften en roltrappen. O.b.v. de resultaten worden gesprekken met leveranciers.</li><li>• ProRail en NS Stations hebben al het vastgoed geïnventariseerd om per gebouw inzicht te krijgen in de energiebesparende maatregelen en bijbehorende kosten.</li><li>• ProRail en NS Stations onderzochten de inpassing van zonnepanelen op monumentale stations, i.s.m. de Rijksdienst voor Cultureel Erfgoed.</li><li>• ProRail en NS Stations onderzochten het afvalscheidingsgedrag van reizigers.</li></ul>	<ul style="list-style-type: none"><li>• ProRail en NS Stations gaan onderzoeken of het haalbaar is om een beschutte wachtvoorziening te ontwikkelen met energieopwekking.</li><li>• ProRail en NS Stations evalueren de resultaten m.b.t. afvalscheiding om de recycling van afvalstromen te optimaliseren.</li></ul>



### AFGERONDE ACTIES 2022

- **Transfercapaciteit**
  - We hebben gezamenlijke denkbeelden ontwikkeld rond perronveiligheid.
  - We hebben gezamenlijke definities ontwikkeld rond perronveiligheid, transferveiligheid en -capaciteit.
  - We hebben voor de meest kritische perrons (score 3 t/m 5) uitgewerkt welke oplossingsrichtingen er mogelijk zijn, zowel qua infrastructuur (uitbreiding ruimte in de transfer) als andere soorten maatregelen (aanpassing dienstregelingen en spreiding reizigers).
- **Sociale veiligheid**
  - ProRail en NS Stations hebben uitgewerkt welke verbeteropties er rond sociale veiligheid mogelijk zijn om de scores in de Stationsbelevingsmonitor op peil te houden of te verbeteren. Ze benutten deze resultaten voor besluitvorming op de PPS-regiotafels, ITB-overleggen en/of gesprekken over Lokale Veiligheidsarrangementen.
  - Voor de stations die in 2021 onvoldoende scores hebben ProRail en NS Stations een analyse uitgevoerd en zijn verbeteropties uitgewerkt. Als de inschatting is dat oplossingsrichtingen met de omgeving nodig zijn hebben ze bekeken hoe dit vorm gegeven kan worden.
  - Vanuit verdiepend kwalitatief onderzoek naar reizigersbeleving van sociale veiligheid hebben ProRail en NS Stations speerpunten voor reizigers gehaald en de pilot 'veilige haven' ontwikkeld.

- **Toegankelijkheid**
  - We hebben samen met decentrale overheden, vervoerders en belangenbehartigers het Bestuursakkoord Toegankelijkheid OV 2022-2032 opgesteld.

### OP TE PAKKEN ACTIES 2023-2024

- We gaan verkennen hoe de beleidsopdracht van IenW aan ProRail kan worden aangepast en hoe ook transferveiligheid in besluitvorming kan worden meegenomen. We verkennen hierbij ook of aanvullend beleid nodig is.
- We maken structurele en eenduidige afspraken over gezamenlijke dataverzameling, analyse en monitoring.
- Er zijn voorlopig geen aanvullende uitwerkpunten gepland. De focus ligt op het realiseren van verbetermogelijkheden.
- Vanuit het Bestuursakkoord Toegankelijkheid OV worden verschillende acties opgepakt, zoals het onderzoeken van de mogelijkheid om toiletten op stations beter vindbaar te maken voor blinden en slechtzienden en het bieden van reisassistentie op alle stations.
- ProRail en NS Stations werken de eisen aan een indoor navigatiesysteem voor visueel beperkte reizigers verder uit op basis van bevindingen praktijktest Den Haag.

**AFGERONDE ACTIES 2022**

- **Fietsparkeren**
  - We hebben een startnotitie opgesteld om het bestuursakkoord Fietsparkeren bij stations uit 2016 te herijken.
  - We hebben gezamenlijk aan richtlijnen gewerkt voor beheer & onderhoud, handhaving en exploitatie van bewaakte fietsstallingen.

- **Deelmobiliteit**
  - We hebben een Leidraad deelfietsen op stations uitgewerkt, waarin voor alle partijen wordt beschreven op welke manier deelfietsen kunnen worden ingepast (en welke capaciteit) in de stations-omgeving of de fietsstallingen en tegen welke voorwaarden dit gebeurt.

- **Reisinformatie**
  - ProRail en NS Stations ontwikkelden samen met stakeholders een nieuwe visie op Reisinformatie met 2035 als stip op de horizon.

- **Profilering van vervoerders**
  - Er zijn in 2022 geen uitwerkingen voor dit thema uitgevoerd. De focus lag op het onderzoeken van de opgave.

**OP TE PAKKEN ACTIES 2023-2024**

- We stellen de startnotitie en richtlijnen gezamenlijk vast met alle betrokken partijen.
- Op basis van de uitkomsten van het actieprogramma Bestuursakkoord Fiets, de menukaart, de startnotitie en richtlijnen werken we een arrangement uit (afspraken over investerings- en exploitatie-bijdragen) dat het mogelijk maakt om vanuit lenW een bijdrage te leveren aan de exploitatie van fietsparkeren bij stations met daarin gekoppeld bindende algemene voorwaarden over de kwaliteit van fietsparkeren. Dit arrangement heeft uniformiteit voor de gebruiker als doel en moet zo worden ingericht dat niet voor elke afzonderlijke stalling aparte afspraken gemaakt moeten worden.
- Conform aangenomen moties in de Tweede Kamer worden de afspraken voor fietsparkeren voortgezet in de nieuwe HRN-concessie. Daarnaast kijken we welke onderdelen van het arrangement meegenomen kunnen worden om de exploitatie voor fietsparkeren beter vast te leggen in de nieuwe HRN concessie.

- We werken een visie op Deelmobiliteit op stations uit, waarin we beschrijven hoe we om willen gaan met de verschillende vormen van deelmobiliteit in en om het station en welke voorwaarden we daar aan willen verbinden (capaciteit, kosten, gebruik, ..). Ook werken we nadere ruimtelijke kaders uit voor de inpassing van deelmobiliteit / hubs.

- Er zijn voorlopig geen aanvullende uitwerkpunten gepland. De focus ligt op het realiseren van de nieuwe visie.

- Op basis van de uitkomsten van de onderzoeken kijken ProRail en NS Stations in samenwerking met Bureau Spoorbouwmeester of en waar de ontwerpprincipes over Profilering aanpassing behoeven. Het reizigersbelang is hierbij een belangrijke factor. Leidraad hiervoor zijn de handboeken Visie op Informatie en Routing, Signing en Branding van ProRail, NS Stations en Bureau Spoorbouwmeester. De actualisatie van deze handboeken vindt plaats in samenwerking met lenW en toetsing in een klankbordgroep waarin OV-vervoerders en OV-concessieverleners vertegenwoordigd zijn.



**AFGERONDE ACTIES 2022**

- **Wachten, verblijven en ontmoeten**
  - We hebben gezamenlijke definities, doelen en ambities ontwikkeld voor wachten, verblijven en ontmoeten.
  - ProRail en NS Stations hebben uitgewerkt welke oplossingsrichtingen er mogelijk zijn op de stations niet voldoen aan de basiseisen voor beschut wachten. De resultaten hiervan benutten we voor besluitvorming.
- **Maatschappelijke initiatieven**
  - ProRail, NS Stations en Bureau Spoorbouwmeester hebben in een handboek uniforme kaders voor maatschappelijke initiatieven op stations uitgewerkt, passend bij bestaande kaders zoals spoorse wet- en regelgeving en Spoorbeeld.
  - Via een website (oponsstation.nl) hebben ProRail en NS Stations een duidelijk loket gecreëerd en informatie voor potentiële initiatieven gebundeld. Dit biedt initiatiefnemers duidelijkheid.
- **Duurzaamheid**
  - ProRail heeft een oplossing ontwikkeld en getest voor LED-verlichting in bewegwijzering.
  - ProRail heeft geschikte locaties uitgewerkt uit de tweede tranche van het programma zonnepanelen. Deze zijn eind 2022 aanbesteed voor realisatie.
  - ProRail heeft een werkpakket duurzaamheid opgenomen in elke opdracht voor stations die ProRail heeft aanbesteed.
  - ProRail en NS Stations hebben een onderzoek uitgevoerd naar de risico's van, en een aanpak ontwikkeld voor klimaatadaptatie op stations.

**OP TE PAKKEN ACTIES 2023-2024**

- We herzien de Nota Basisstation om de gewenste basiskwaliteit en het voorzieningenniveau voor bestaande en nieuwe stations te herijken en moderniseren (bijv. oplaadpunten, WiFi) en te bepalen wanneer een station waarvoor in aanmerking komt, zodat publieke middelen efficiënt en effectief ingezet worden.
- Er zijn voorlopig geen nadere uitwerkpunten gepland. De focus ligt op de toepassing van de nieuwe werkwijze.
- ProRail en NS Stations gaan een programma uitwerken om het gasverbruik op stations drastisch te verlagen en uiteindelijk terug te brengen naar 0 m<sup>3</sup>. In de uitwerking besteden ze ook aandacht aan de mogelijke impact hiervan op de reizigersbeleving en hoe ze dit kunnen beperken.
- ProRail en NS Stations scherpen het beleid aan n.a.v. het onderzoek naar de inpassing van zonnepanelen op monumentale stations.
- ProRail en NS Stations stellen een portefeuille routekaart op o.b.v. de inventarisatie voor verduurzaming van de stations.



## Realiseren

AFGERONDE ACTIES 2022		OP TE PAKKEN ACTIES 2023-2024
<ul style="list-style-type: none"> <li>• <b>Transfercapaciteit</b> <ul style="list-style-type: none"> <li>• We hebben op verschillende stations de transfercapaciteit vergroot, bijvoorbeeld in het kader van PHS op station Geldermalsen. Zie MIRT projectenboek voor een meer volledig overzicht.</li> <li>• We hebben voor de meest kritische perrons (categorie 5 in het risicomodel perroncapaciteit) beheersmaatregelen getroffen of verkenningen gestart om de perroncapaciteit te vergroten.</li> <li>• ProRail en NS Stations zetten op verschillende stations ‘crowd control’ voort als beheersmaatregel.</li> </ul> </li> </ul>	<ul style="list-style-type: none"> <li>• ProRail en NS Stations gaan aan de slag conform de nieuwe werkwijze en afspraken.</li> <li>• lenW past de beleidsopdracht aan ProRail aan.</li> <li>• We brengen de inzichten over verbeteropties m.b.t. perronveiligheid waar extra investeringen voor nodig zijn in bij afwegingen in het MIRT, en afspraken rond de EOv-middelen.</li> </ul>	
<ul style="list-style-type: none"> <li>• <b>Sociale veiligheid</b> <ul style="list-style-type: none"> <li>• ProRail en NS Stations hebben een aantal nieuwe Lokale Veiligheidsarrangementen afgesloten. Het totaal aantal gemeenten waarmee een dergelijk arrangement bestaat ligt nu op 32.</li> <li>• We hebben gewerkt aan de uitvoering van het Landelijke Convenant Sociale Veiligheid 2020-2025, met aandacht voor het delen van data en toegroeien naar een datagedreven incidentenaanpak.</li> <li>• ProRail en NS Stations hebben sociale veiligheid steeds meegenomen in het ontwerp, inrichting en (ver)bouw van stations. Ook hebben ze ervoor gezorgd dat het beheer en onderhoud op orde blijft en hebben we pilots uitgevoerd om innovatieve ideeën uit te testen. Dit blijven ze ook in de komende jaren doen.</li> </ul> </li> </ul>	<ul style="list-style-type: none"> <li>• ProRail en NS Stations sluiten meer Lokale Veiligheidsarrangementen af als uit analyse van stations die &lt;6 scoren en/of aandacht vragen o.b.v. de signaalwaarde blijkt dat dit een kansrijke verbetermaatregel is.</li> <li>• We blijven werken aan de uitvoering van het Landelijke Convenant Sociale Veiligheid 2020-2025 en evalueren het convenant in 2024.</li> <li>• We brengen de inzichten over verbeteropties m.b.t. sociale veiligheid waar investeringen voor nodig zijn in bij afwegingen in het MIRT (via het proces van de Actie-agenda OV-knooppunten), en afspraken rond de EOv-middelen.</li> </ul>	
<ul style="list-style-type: none"> <li>• <b>Toegankelijkheid</b> <ul style="list-style-type: none"> <li>• ProRail voorziet liften van sensoren die real time informatie over liftstoringen melden en stelt deze informatie beschikbaar aan appbouwers/diverse vervoerders, zodat reizigers nauwkeuriger geïnformeerd kunnen worden over de toegankelijkheid op stations.</li> <li>• ProRail heeft de uitrol voltooid van de speciaal ontwikkelde geleidelijn (‘de oversteeklijn’) op ruim 100 stationsoverpaden die reizigers met een visuele beperking helpt het spoor over te steken en het perron te bereiken.</li> <li>• We zijn gestart met de uitvoering van het Bestuursakkoord Toegankelijkheid.</li> </ul> </li> </ul>	<ul style="list-style-type: none"> <li>• We blijven werken aan de uitvoering van het Bestuursakkoord Toegankelijkheid OV (waaronder onderzoek naar toegankelijkheid van toiletsystemen voor gebruikers met een visuele beperking) en de stationsmaatregelen uit het implementatieplan Toegankelijkheid (looptijd 2006-2030). ProRail rapporteert over de voortgang van deze maatregelen via het MIRT en de 5-jaarlijkse actualisatierapporten Toegankelijkheid. ProRail rolt een indoor navigatiesysteem voor blinden- en slechtzienden uit die helpt te navigeren op het station en voorzieningen zoals toiletten vindbaar maakt.</li> <li>• ProRail introduceert cameratoezicht op liften van vandalismegevoelige stations, om uitval zoveel mogelijk te voorkomen.</li> </ul>	
<ul style="list-style-type: none"> <li>• <b>Fietsparkeren</b> <ul style="list-style-type: none"> <li>• ProRail en gemeenten realiseerden meerdere nieuwe fietsparkeervoorzieningen bij stations.</li> <li>• We hebben nieuwe in- en uitcheckzones in de fietsstallingen gerealiseerd, die het stallen van de fiets nog sneller maken.</li> </ul> </li> </ul>	<ul style="list-style-type: none"> <li>• ProRail en NS Stations gaan door met het realiseren van nieuwe fietsparkeervoorzieningen bij stations, zowel op het maaiveld als in gebouwde stallingen. Daarbij hanteren ze de nieuwe afspraken en kaders en maken ze gebruik van de extra middelen uit het coalitieakkoord (€ 50 mln.).</li> </ul>	



AFGERONDE ACTIES 2022		OP TE PAKKEN ACTIES 2023-2024	
<b>• Deelmobiliteit</b>	<ul style="list-style-type: none"><li>• ProRail en NS Stations hebben op ca. 100 stations in samenwerking met gemeenten ruimte gecreëerd voor deelfietsen, zodat gebruikers worden uitgenodigd deze nieuwe vorm van mobiliteit uit te proberen.</li><li>• Arriva heeft op enkele stations elektrische fietsen in kluisen op de perrons gerealiseerd.</li></ul>	<ul style="list-style-type: none"><li>• NS Stations maakt nieuwe uitgiftepunten mogelijk voor de OV-fiets en maakt mogelijk dat het aantal locaties waar een OV-Fiets beschikbaar is, uitgebreid wordt.</li><li>• ProRail en NS Stations blijven in samenwerking met gemeenten andere aanbieders van deelmobiliteit faciliteren om het aanbod van (elektrische) deelmobiliteit op het station te vergroten. Voor deelfietsen is hierbij het streven om een zo goed mogelijk mix te maken van treingebonden- en stadsgebonden deelfietsen.</li></ul>	
<b>• Reisinformatie</b>	<ul style="list-style-type: none"><li>• Er heeft in 2022 nog geen realisatie plaatsgevonden voor dit thema buiten de reguliere operatie.</li></ul>	<ul style="list-style-type: none"><li>• ProRail en NS Stations passen de nieuwe visie op Reisinformatie toe in de praktijk, in samenwerking met de vervoerders.</li></ul>	
<b>• Profilering van vervoerders</b>	<ul style="list-style-type: none"><li>• Er heeft in 2022 nog geen realisatie plaatsgevonden voor dit thema buiten de reguliere operatie.</li></ul>	<ul style="list-style-type: none"><li>• ProRail en NS Stations passen de geactualiseerde ontwerpprincipes voor profilering toe in de praktijk, in samenwerking met de OV- vervoerders. Het reizigersbelang is hierbij een belangrijke factor.</li></ul>	
<b>• Wachten, verblijven en ontmoeten</b>	<ul style="list-style-type: none"><li>• ProRail heeft de wachtvoorzieningen op tientallen stations geüpdatet via het programma Outillage.</li></ul>	<ul style="list-style-type: none"><li>• ProRail en NS Stations rollen de nieuwe outillage jaarlijks op meerdere stations uit.</li><li>• We brengen de inzichten over verbeteropties m.b.t. wachtvoorzieningen waar investeringen voor nodig zijn in bij afwegingen in het MIRT (via het proces van de Actie-agenda OV-knooppunten), en afspraken rond de EOv-middelen.</li></ul>	
<b>• Maatschappelijke initiatieven</b>	<ul style="list-style-type: none"><li>• ProRail, NS Stations en Bureau Spoorbouwmeester zijn eind 2022 gestart met het gebruik van het handboek en het loket <a href="http://www.oponsstation.nl">www.oponsstation.nl</a> om maatschappelijke initiatieven nog beter te faciliteren.</li></ul>	<ul style="list-style-type: none"><li>• ProRail, NS Stations en Bureau Spoorbouwmeester gaan door met de uitvoering van de nieuwe landelijke werkwijze.</li></ul>	
<b>• Duurzaamheid</b>	<ul style="list-style-type: none"><li>• ProRail en NS Stations zijn gestart met een programma om stationsgebouwen te verduurzamen.</li><li>• ProRail verving op de laatste stations de TL-verlichting voor LED verlichting.</li><li>• ProRail realiseerde op meerdere stations zonnepalen op perronoverkappingen.</li><li>• ProRail en NS Stations hebben diverse initiatieven genomen om afval te reduceren en duurzaam materiaal te stimuleren. Bijv. in het najaar van 2022 zijn de 5 grootste stations voorzien van statiegeld-automaten voor de inname van PET-flesjes.</li><li>• ProRail en NS Stations hebben in het groenonderhoud zo'n 5.000 m2 aan vaste planten en bloemen ingezaaid om stations meer biodivers te maken. Daarnaast zijn er een aantal bomen geplaatst.</li></ul>	<ul style="list-style-type: none"><li>• ProRail zal bij vervanging of nieuwbouw energiezuinige liften, roltrappen en verlichting plaatsen.</li><li>• ProRail start met de uitrol voor de oplossing voor LED-verlichting in bewegwijzering.</li><li>• ProRail gaat door met het plaatsen van zonnepanelen op diverse stations (op perronkappen, fietsenstallingen, traverses, etc.)</li><li>• ProRail en NS Stations zullen per jaar ca. 5.000 m2 aan beplanting op stations biodivers verrijken en tussen de 5 en 10 bomen plaatsen op plekken waar deze heel oud kunnen worden.</li></ul>	



## Monitoren

AFGERONDE ACTIES 2022		OP TE PAKKEN ACTIES 2023-2024	
<ul style="list-style-type: none"> <li>• <b>Transfercapaciteit</b></li> </ul>	<ul style="list-style-type: none"> <li>• We monitorde de perronveiligheid via de scores 3-5 in het risicomodel 2.0 (2019) in samenhang met andere gegevens zoals de veiligheidsbeleving uit de Stationsbelevingsmonitor en ongevalcijfers.</li> </ul>	<ul style="list-style-type: none"> <li>• ProRail en NS Stations delen elk jaar de scores uit de SBM over doorstroming op de stations en de scores uit het perronrisicoregister met lenW. Op basis van de voortgang ten opzichte van onze ambities maken we afspraken over eventuele vervolgstappen. Focus ligt daarbij op het verbeteren van het gemiddelde resultaat, maar ook op de stations met de grootste risico's, de grootste (verwachte) drukte, de grootste verliestijd en een beperkte doorstroming. Ook kijken we naar kansen om transfercapaciteit integraal mee te nemen in lopende/geplande (MIRT-)projecten.</li> </ul>	
<ul style="list-style-type: none"> <li>• <b>Sociale veiligheid</b></li> </ul>	<ul style="list-style-type: none"> <li>• We monitorde de tevredenheid van reizigers over de sociale veiligheid via de Stationsbelevingsmonitor (veiligheidsbeleving 's avonds) in samenhang met andere gegevens zoals de veiligheidsbeleving van personeel en incidentmeldingen.</li> </ul>	<ul style="list-style-type: none"> <li>• ProRail en NS Stations delen elk jaar de scores uit de SBM over de sociale veiligheid in de avonduren met lenW. Op basis van de voortgang ten opzichte van onze ambities maken we afspraken over eventuele vervolgstappen. Focus ligt daarbij op het stabiel houden of verbeteren van het gemiddelde resultaat, maar ook op het omhoog krijgen van de scores van stations die momenteel nog onvoldoende scores.</li> </ul>	
<ul style="list-style-type: none"> <li>• <b>Toegankelijkheid</b></li> </ul>	<ul style="list-style-type: none"> <li>• We monitorde de toegankelijkheid conform het implementatieplan toegankelijkheid (2006-2030) door te kijken naar het percentage reizigers van en naar toegankelijke stations (ProRail) en het aantal stations met reisassistentie (NS)</li> </ul>	<ul style="list-style-type: none"> <li>• ProRail en NS Stations delen elk jaar de voortgang van het programma Toegankelijkheid en de voortgang van het bestuursakkoord Toegankelijkheid (waar dit aan stations raakt) met lenW. Op basis van de voortgang ten opzichte van onze ambities maken we afspraken over eventuele vervolgstappen.</li> </ul>	
<ul style="list-style-type: none"> <li>• <b>Fietsparkeren</b></li> </ul>	<ul style="list-style-type: none"> <li>• We monitorde voor bestaande fietsenstallingen de Handhaving en Benutting Fiets (HBF) en voor nieuwe stallingen het aantal nieuw gerealiseerde stallingen.</li> <li>• We monitorde de reizigerswaardering van bemenste fietsenstallingen.</li> </ul>	<ul style="list-style-type: none"> <li>• We blijven de benutting en reizigerswaardering van bestaande fietsenstallingen monitoren.</li> <li>• ProRail en NS Stations delen elk jaar de stappen die zijn gezet om knelpunten op te lossen en of dat heeft geleid tot versnelling van realisatie van fietsparkeerplekken op die plekken waar dat het meeste nodig is met lenW. Op basis van de voortgang ten opzichte van onze ambities maken we afspraken over eventuele vervolgstappen.</li> </ul>	
<ul style="list-style-type: none"> <li>• <b>Deelmobiliteit</b></li> </ul>	<ul style="list-style-type: none"> <li>• We hebben het gebruik van deelfietsen op stations (in het kader van de pilot) gemonitord en geëvalueerd.</li> </ul>	<ul style="list-style-type: none"> <li>• ProRail en NS Stations delen elk jaar of er nieuwe aanbieders op en rond de stations zijn toegetreden met lenW. Op basis van de voortgang ten opzichte van onze ambities maken we afspraken over eventuele vervolgstappen.</li> <li>• lenW deelt de beschikbare data m.b.t. deelmobiliteit op stations met ProRail en NS Stations om het goede gesprek te faciliteren.</li> </ul>	



AFGERONDE ACTIES 2022		OP TE PAKKEN ACTIES 2023-2024
<b>• Reisinformatie</b>	<ul style="list-style-type: none"><li>• Er is in 2022 nog niets gemonitord voor dit thema.</li></ul>	<ul style="list-style-type: none"><li>• ProRail en NS Stations delen elk jaar de innovaties en stappen die zijn gezet in het kader van de nieuwe visie op reisinformatie met lenW.</li></ul>
<b>• Profilering van vervoerders</b>	<ul style="list-style-type: none"><li>• Er is in 2022 nog niets gemonitord voor dit thema.</li></ul>	<ul style="list-style-type: none"><li>• ProRail en NS Stations delen elk jaar de stappen die zijn gezet met vervoerders en nieuwe afspraken met lenW.</li></ul>
<b>• Wachten, verblijven en ontmoeten</b>	<ul style="list-style-type: none"><li>• We monitorde de tevredenheid van reizigers over wachten, verblijven en ontmoeten via de Stations-belevingsmonitor.</li></ul>	<ul style="list-style-type: none"><li>• ProRail en NS Stations delen elk jaar de scores uit de SBM over wachttijdbeleving met lenW. Op basis van de voortgang ten opzichte van onze ambities maken we afspraken over eventuele vervolgstappen. Focus ligt daarbij op het verbeteren van het gemiddelde resultaat, maar ook op het omhoog krijgen van de scores van stations die momenteel nog onvoldoende scores, met name rond beschut wachten.</li></ul>
<b>• Maatschappelijke initiatieven</b>	<ul style="list-style-type: none"><li>• We monitorde de ontwikkeling van maatschappelijke initiatieven op stations.</li></ul>	<ul style="list-style-type: none"><li>• ProRail en NS Stations delen elk jaar de ontwikkeling op het gebied van maatschappelijke initiatieven met lenW (hierbij is o.a. aandacht voor de voortgang en lessen uit het programma, locaties met initiatieven, kwaliteit van de initiatieven, aanmeldingen bij het loket, kansen om succesvolle initiatieven op te schalen, etc.).</li></ul>
<b>• Duurzaamheid</b>	<ul style="list-style-type: none"><li>• ProRail en NS Stations monitorde het energieverbruik en de -opwekking op stations o.b.v. energiemeters, kengetallen en verdeelsleutels.</li><li>• ProRail en NS Stations monitorde de voortgang en effecten van diverse afvalreductie- en scheidingsmaatregelen.</li><li>• In het groenonderhoud monitorde ProRail en NS Stations wat er aan groen wordt gerealiseerd, onderhouden en verbeterd. Daarbij wordt o.a. bijgehouden wat het oppervlak is en welke typen beplanting / bomen er zijn toegepast.</li></ul>	<ul style="list-style-type: none"><li>• ProRail en NS Stations delen elk jaar de voortgang op het gebied van duurzaamheid op stations (ontwikkeling energieverbruik, voortgang afvalvrije stations) met lenW. Op basis van de voortgang ten opzichte van onze ambities maken we afspraken over eventuele vervolgstappen.</li></ul>

## Monitoring via voortgangsrapportage

We monitoren regelmatig. Zo meten we de effecten van ons beleid en zien we of de ambities voor 2030 dichterbij komen. Een deel van deze monitoring landt in de jaarlijkse voortgangsrapportage, die in het DO Stations wordt besproken. De rapportage bevat zowel een kwantitatief als een kwalitatief deel. Ook het kwantitatieve deel bevat een kwalitatieve toelichting om de ontwikkeling goed te kunnen duiden en ons niet blind te staren op getallen.

## Algemene ontwikkeling stations

De centrale indicator t.b.v. de voortgangsrapportage betreft het algemeen oordeel van de reiziger in de Stationsbelevingsmonitor. Deze laat zien hoe de reizigers de stations ervaren en of de ontwikkeling hiervan de gewenste stabiele of positieve trend laat zien.

- **Indicator 1**

### Algemeen reizigersoordeel stations

- A. Meerjarige landelijke ontwikkeling score in Stationsbelevingsmonitor
- B. Meerjarige landelijke ontwikkeling percentage stations  
>7 in Stationsbelevingsmonitor

## Monitoring prioritaire thema's

Daarnaast monitoren we ook de ontwikkeling op de prioritaire thema's. Een deel hiervan valt in meer kwantitatieve indicatoren te vatten:

- **Indicator 2**

### Oordeel reizigers over de doorstroming op stations

- A. Meerjarige landelijke ontwikkeling score in Stationsbelevingsmonitor
- B. Meerjarige landelijke ontwikkeling percentage stations  
>6 in Stationsbelevingsmonitor

- **Indicator 3**

### Percentage perrons met risicoscore 0 t/m 2

- **Indicator 4**

### Oordeel reizigers over de sociale veiligheid op stations in de avonduren (na 19 uur)

- A. Meerjarige landelijke ontwikkeling score in Stationsbelevingsmonitor
- B. Meerjarige landelijke ontwikkeling percentage >6 in Stationsbelevingsmonitor



- **Indicator 5.**

- **Oordeel reizigers over de beleving van de wachttijd op stations**

- A. Meerjarige landelijke ontwikkeling score in Stationsbelevingsmonitor
    - B. Meerjarige landelijke ontwikkeling percentage >6 in Stationsbelevingsmonitor

- **Indicator 6.**

- **Voortgang duurzaamheid op stations**

- A. Ontwikkeling energieverbruik op stations
    - B. Voortgang afvalvrije stations

Voor de thema's waar dat niet kan of niet verduidelijkend is, hanteren we een kwalitatieve rapportage, waar mogelijk aangevuld met (bestaande) aanwezige data:

- Toegankelijkheid: beschrijving van de voortgang van het programma Toegankelijkheid en voortgang bestuursakkoord Toegankelijkheid (waar dit aan stations raakt)
- Fietsparkeren: beschrijving van de stappen die zijn gezet om knelpunten op te lossen en of dat heeft geleid tot versnelling realisatie fietsparkeerplekken op die plekken waar dat het meest nodig is
- Deelmobiliteit: beschrijving van pilots en of er succesvol nieuwe aanbieders op en rond de stations zijn toegetreden
- Reisinformatie: beschrijving van de innovaties en stappen die zijn gezet in het kader van de nieuwe visie op reisinformatie
- Profilering: beschrijving van de stappen die zijn gezet in het kader van de actualisatie van visie en handboeken
- Maatschappelijke initiatieven: beschrijving van de ontwikkeling van maatschappelijke initiatieven (voortgang, lessen, locaties, kwaliteit, aanmeldingen bij loket, kansen voor opschaling, etc.)

Na vaststelling van deze uitvoeringsagenda gaan we aan de slag met het maken van een eerste opzet voor de jaarlijkse rapportage. Wanneer deze voldoet aan de verwachtingen van de drie partijen, kan deze vastgesteld worden in het DO Stations en voortaan als standaard gehanteerd worden. De inhoud van de voortgangsrapportage en de te monitoren thema's en indicatoren veranderen met elke nieuwe uitvoeringsagenda. Zodra een thema afgerond is, vervalt de rapportage over dit thema.



## Verbreden

AFGERONDE ACTIES 2022	OP TE PAKKEN ACTIES 2023-2024
<ul style="list-style-type: none"> <li>• <b>Transfercapaciteit</b></li> </ul>	<ul style="list-style-type: none"> <li>• We bereiden voor de volgende uitvoeringsagenda een verbreding van onze aanpak voor waarbij we ook trappen, liften, tunnels, traversen en stationsgebouwen meenemen.</li> </ul>
<ul style="list-style-type: none"> <li>• <b>Sociale veiligheid</b></li> </ul>	<ul style="list-style-type: none"> <li>• We gaan verder in gesprek met decentrale overheden en vervoerders om afspraken te maken over wat zij kunnen bijdragen aan sociale veiligheid op stations waar dat extra aandacht heeft.</li> </ul>
<ul style="list-style-type: none"> <li>• <b>Toegankelijkheid</b></li> </ul>	<ul style="list-style-type: none"> <li>• We verbreden o.b.v. het Bestuursakkoord Toegankelijkheid Openbaar Vervoer 2022-2032 de samenwerking (ook met decentrale overheden) en de scope (ook bus-, tram-, metrohaltes, stations-omgevingen en stationsvoorzieningen). We werken er aan om deze allen integraal toegankelijk en vindbaar te maken.</li> </ul>
<ul style="list-style-type: none"> <li>• <b>Fietsparkeren</b></li> </ul>	<ul style="list-style-type: none"> <li>• We zijn en blijven in gesprek met verschillende stakeholders (aanbieders deelmobiliteit, werkgevers, decentrale overheden) om afspraken te maken over gebruiksgemak, betaalbaarheid en toekomstvastheid van alle vormen van fietsparkeren, waaronder ook bijvoorbeeld de fietskluisen.</li> </ul>
<ul style="list-style-type: none"> <li>• <b>Deelmobiliteit</b></li> </ul>	<ul style="list-style-type: none"> <li>• We bepalen hoe we om willen gaan met deelmodaliteiten die nu nog geen plek hebben in de stallingen, zoals scooters en stepjes. Daarbij houden we rekening met de beperkte ruimte, veiligheidseisen, etc.</li> </ul>
<ul style="list-style-type: none"> <li>• <b>Reisinformatie</b></li> </ul>	<ul style="list-style-type: none"> <li>• We verwachten geen verdere uitbreiding rond dit thema, maar pakken het op in de reguliere bedrijfsprocessen en niet meer als apart thema.</li> </ul>
<ul style="list-style-type: none"> <li>• <b>Profilering van vervoerders</b></li> </ul>	<ul style="list-style-type: none"> <li>• Als ProRail, NS Stations en Bureau Spoorbouwmeester de ontwerpprincipes gaan actualiseren, het reizigersbelang is hierbij een belangrijke factor, betrekken zij daarbij IenW en een klankbordgroep waarin, OV-vervoerders en OV-concessieverleners vertegenwoordigd zijn.</li> </ul>

• In 2022 heeft de focus gelegen op concretisering van publieke belangen in 10 thema's. Daarbij is bij veel thema's ook een start gemaakt met verbinding te leggen met de omgeving. Focus lag desalniettemin veelal op afspraken en acties die binnen de verantwoordelijkheden van het ministerie van IenW, ProRail en NS Stations vallen. In de komende jaren kan voor deze thema's verder verbreed worden qua scope (meer focus op het omgevingsdomein) en qua partijen die een bijdrage aan de visie en ambities kunnen leveren. Ook kunnen thema's worden toegevoegd.



## AFGERONDE ACTIES 2022

- **Wachten, verblijven en ontmoeten**

- **Maatschappelijke initiatieven**

- **Duurzaamheid**

• In 2022 heeft de focus gelegen op concretisering van publieke belangen in 10 thema's. Daarbij is bij veel thema's ook een start gemaakt met verbinding te leggen met de omgeving. Focus lag desalniettemin veelal op afspraken en acties die binnen de verantwoordelijkheden van het ministerie van IenW, ProRail en NS Stations vallen. In de komende jaren kan voor deze thema's verder verbreed worden qua scope (meer focus op het omgevingsdomein) en qua partijen die een bijdrage aan de visie en ambities kunnen leveren. Ook kunnen thema's worden toegevoegd.

## OP TE PAKKEN ACTIES 2023-2024

- We verbreden de acties rond wachten i.h.k.v. de Stationsagenda van treinreizigers naar andere gebruikersgroepen (OV-reizigers, bezoekers) en onderzoeken voor al deze gebruikers ook het potentieel rond verblijven en ontmoeten.
- We gaan in gesprek met decentrale overheden om afspraken te maken over wat zij kunnen bijdragen aan het wachten, verblijven en ontmoeten op stations.
- We ontwikkelen een eenduidig beleid (proces, criteria, etc.) als derden, zoals concessieverleners, ambities hebben rond wachten, verblijven en ontmoeten die buiten het Nota Basisstation vallen.

- We betrekken gemeenten over hun bijdrage aan de ambities rond maatschappelijke initiatieven, o.a. door:
  - stationspleinen een dorpspleinfunctie te geven die ontmoetingen faciliteert en stimuleert.
  - initiatieven in de directe omgeving van het station te faciliteren.
  - een bijdrage te leveren aan de match tussen maatschappelijke initiatieven en stations.

- ProRail en NS Stations zijn en blijven in gesprek met hun partners over het verbeteren van het energieverbruik van hun assets.
- We zijn en blijven in gesprek met decentrale overheden om afspraken te maken over de verduurzaming van stations.
- We leggen contact met de ministeries van BZK en LNV over de door hun ontwikkelde landelijke maatlat voor klimaatadaptief bouwen en verkennen in hoeverre we dit beleid ook op stations kunnen toepassen.

# Vervolgproces

De publicatie van de Stationsagenda en de eerste versie van deze Uitvoeringsagenda is de start van een nieuwe fase van samenwerking tussen het ministerie van Infrastructuur en Waterstaat (IenW), ProRail en NS Stations.

Daar waar de Stationsagenda zelf voor langere tijd geldig is, is deze uitvoeringsagenda een dynamisch document dat we in ieder geval elke twee jaar actualiseren.

Hierbij hebben we aandacht voor:

- de voortgang van de acties;
- het doelbereik van de acties: dragen ze bij aan het realiseren van onze visie en ambities?

De verantwoordelijkheid om periodiek de voortgang en realisatie van de Stationsagenda te bepalen en hierover te rapporteren aan de Tweede Kamer ligt bij het ministerie van IenW. Essentieel hierbij is natuurlijk om vast te stellen of de beoogde ambities ook daadwerkelijk bereikt worden. IenW initieert daartoe samen met de betrokken partijen een periodieke evaluatie van de Stationsagenda en het proces.

Daarnaast kijken we bij de herijking van de uitvoeringsagenda ook naar:

- trends en ontwikkelingen in de omgeving;
- tussentijdse verschuiving in prioriteiten;
- signalen vanuit partners en stakeholders.

Dit kan er toe leiden dat we acties schrappen of toevoegen, maar ook dat we prioritaire thema's afronden of juist nieuwe thema's toevoegen om invulling te geven aan de publieke belangen.

Het dynamische karakter van het document vraagt een flexibele en adaptieve instelling en voldoende aandacht voor onderzoeken, evalueren en leren van acties, pilots en initiatieven.

Voorafgaand aan de vaststelling van de uitvoeringsagenda organiseren we telkens een proces om stakeholders te raadplegen over de richting, prioriteiten en invulling ervan. Per thema vindt deze afstemming ook tussentijds plaats, maar met deze raadpleging bieden we partijen de ruimte ook om op het geheel te reageren.

Medio 2024 starten we het proces om de volgende versie van de uitvoeringsagenda op te stellen.

## Colofon

*Definitieve versie, januari 2023*

Ministerie van Infrastructuur en Waterstaat (IenW) - Directie Openbaar Vervoer en Spoor,  
in samenwerking met ProRail en NS Stations

*Fotoverantwoording;*

Omslag • ProRail / René Vegter

Pagina 20 • ProRail / Stefan Verkerk

Dit is een uitgave van het  
Ministerie van Infrastructuur en Waterstaat  
Postbus 20901 | 2500 EX Den Haag  
[www.rijksoverheid.nl/ienw](http://www.rijksoverheid.nl/ienw)

Januari 2023

